

## UNA BASE DE CANDELABRO MONUMENTAL EN TARRAGONA

ROCÍO MANUELA CUADRA RUBIO<sup>1</sup>  
*Universitat de Barcelona*  
rociocuararubio@hotmail.com  
ORCID: 0000-0002-5819-8027

### RESUMEN

Realizando un estudio sistemático y concreto de ciertas tipologías escultóricas podemos llegar a reconocer, con el tiempo, como algunos elementos un día identificados e incluidos en una categoría de objetos resulten pertenecer a otra. Este es el caso del fragmento que presentamos en el actual artículo. Con la ayuda de estudios específicos y un análisis estilístico damos nueva luz a un objeto que formaba parte de un esquema decorativo monumental hasta ahora poco documentado en el mundo romano.

*PALABRAS CLAVE:* escultura, decoración monumental, candelabro, grifo.

### UNA BASE DE CANELOBRE MONUMENTAL A TARRAGONA

#### RESUM

Realitzant un estudi sistemàtic i concret de certes tipologies escultòriques podem arribar a reconèixer, amb el temps, com alguns elements un dia identificats i inclosos en una categoria dobjectes resultin pertànyer a una altra. Aquest és el cas del fragment que presentem a l'actual article. Amb l'ajut d'estudis específics i una anàlisi estilística donem nova llum a un objecte que formava part d'un esquema decoratiu monumental fins ara poc documentat al món romà.

*PARAULES CLAU:* escultura, decoració monumental, canelobre, grifó.

### A MONUMENTAL CANDELABRUM BASE FROM TARRAGONA

#### ABSTRACT

Through a systematic and concrete study of specific types of sculpture, we can gradually understand how certain elements, once identified and categorized in one group of objects, seem to belong to another. This is exemplified by the fragment addressed in this article. Utilizing specific studies and precise stylistic analysis, we shed new light on an object that was part of a rare and sparsely documented monumental decoration in the Roman world.

*KEYWORDS:* sculpture, monumental decoration, candelabrum, griffin.

---

<sup>1</sup> Rocío Manuela Cuadra Rubio es PhD del Departamento de Historia Antigua de la Universitat de Barcelona. En la actualidad esta desarrollando una tesis doctoral sobre el mobiliario en la casa romana con especial atención al tema de la comodidad y un importante apartado sobre el mobiliario doméstico en la Hispania romana, dirigida por el Profesor Lluís Pons.

## MOBILIARIO VS. ESCULTURA MENOR

Con la publicación de Ramson<sup>2</sup> a principios del siglo XX y el creciente interés por los aspectos de la vida cotidiana de las civilizaciones antiguas de los decenios posteriores a esta, podemos observar como poco a poco se delinea en el tiempo una nueva visión sobre los estudios que se ocupan del *modus vivendi* de las sociedades de la Antigüedad, concretamente la griega<sup>3</sup> y la romana<sup>4</sup>, hasta llegar a la actualidad.

Sin embargo, y a través de lo que se desprende de la bibliografía, podemos observar como a lo largo de las últimas décadas se han mencionado objetos con funciones diferentes con la misma nomenclatura. Nos referimos a aquellos objetos que denominamos “muebles” puesto que su naturaleza está proyectada para que éstos puedan moverse en el espacio según la necesidad<sup>5</sup>, los cuales tienen una función precisa no sólo decorativa y además no disponen de un sistema de anclaje al pavimento; y la escultura menor, denominación que engloba estatuaria de pequeño formato y con una función puramente decorativa, como aquella presente en las fuentes, en los espacios verdes (*hermae*, pequeños animales, etc.) que puede o no estar anclada con pernos u otros sistemas al pavimento o a bases de diferentes tipologías<sup>6</sup>.

Basándonos en esta distinción, presentamos aquí un objeto que incluimos dentro del mobiliario de una villa romana, la villa de Els Munts, ya que forma parte de un objeto mueble, un candelabro que, aunque marmóreo, tenía una utilidad específica (la de iluminar) más allá que la de decorar un espacio con su magnificencia. El candelabro marmóreo servía de soporte para el objeto que emitía la iluminación, como podía ser una lucerna, pero es indudable el poder representativo intrínseco de un objeto de las dimensiones a las que debía corresponder el fragmento protagonista de nuestro artículo.

## ELS MUNTS: UN CONTEXTO SINGULAR

La villa romana de Els Munts constituye hoy día un *unicum* en la categoría de las villas romanas extra urbanas de la zona noroeste de la Península Ibérica.

---

<sup>2</sup> Ramson, C., 1905, *Studies in ancient furniture: Couches and beds of the Greeks, Etruscans and Romans*, University of Chicago Press.

<sup>3</sup> Adrianou (2006, 2009, 2021).

<sup>4</sup> Dardenay (2020).

<sup>5</sup> <https://dle.rae.es/mueble>

<sup>6</sup> Citamos por ejemplo la Casa della Fontana Grande (VI.8.22) o la de Marco Lucretio Fronto (V.4.11) en las que podemos observar hoy en día una reconstrucción de la disposición de la escultura menor decorativa en el peristilo y en el jardín escenográfico detrás del *tablinum* respectivamente.

Situada a doce kilómetros de Tarraco y muy cercana al Arc de Berà y al trazado de la Via Augusta, representa una realidad arquitectónica de enorme extensión y magnificencia decorativa<sup>7</sup>.

En la zona en que está ubicada se documenta una ocupación ininterrumpida desde el siglo I a.C. hasta el VIII d.C. La fase de la cual se han conservado una cantidad mayor de elementos arquitectónicos es la del siglo II d.C. aunque la villa del siglo precedente mostraba una organización similar.

Las primeras noticias sobre un asentamiento romano se datan aproximadamente en el 1564, donde se habla ya de grandes estructuras dispersas. Los trabajos de excavación efectuados en esta villa desde el siglo XX han sacado a la luz un conjunto arquitectónico no solo de gran extensión sino también de gran riqueza ornamental. Sus ambientes estaban decorados con toda clase de elementos de lujo<sup>8</sup>: *sectilia*, pinturas, placas de ágata y otras incrustaciones preciosas y presentaban una decoración escultórica<sup>9</sup> y un mobiliario de gran calidad artística, como podremos observar a través de la pieza que presentamos más adelante.

La villa estaba constituida por una parte residencial, fundada en el siglo I d.C., y dos conjuntos termales (superior e inferior). La parte residencial se articulaba alrededor de un *hortus* y constaba de dos pisos. La entrada principal daba acceso también a un criptopórtico que conectaba por un lado con las habitaciones nobles (comedor, etc.), por otro con algunos espacios privados (*cubicula*). La villa, tanto en la parte residencial como en las termas, sufre una reestructuración durante la mitad del II siglo d.C., gracias al duunviro *Caius Valerius Avitus*, que comporta la remodelación de la decoración pictórica y el cambio de funcionalidad de algunas estancias para adecuarlas a las nuevas necesidades de quien se convierte en su nuevo propietario. Con estas reestructuraciones *Avitus* seguramente pretendía reflejar la posición político – económica de un recién llegado al territorio de *Tarraco*<sup>10</sup>.

Las villas del noroeste peninsular, así como su decoración arquitectónica y escultórica han sido estudiadas a lo largo de los últimos decenios, aportando una gran cantidad de datos que confirman no solo la grandeza sino también la riqueza y prosperidad de las mismas<sup>11</sup>.

Hispania cuenta con un gran número de villas de época romana que abarcan un periodo que se extiende hasta los siglos IV y V d.C. Estas “organizaciones rurales” fueron la base de la economía agropecuaria del Imperio, aunque no todas gestionaron campos o ganado y no todas gozaron de

---

<sup>7</sup> Remolà (2020), pp. 19 – 36.

<sup>8</sup> Otiña (2002, 2003).

<sup>9</sup> Koppel, en Remolà (2020), pp. 475 – 489; Ruiz Rodríguez, en Remolà (2020), pp. 491 – 508.

<sup>10</sup> Tarrats (1998).

<sup>11</sup> Koppel (1996, 2008).

las mismas características arquitectónicas. En los últimos treinta años se han musealizado en España más de treinta villas romanas, entre ellas Els Munts, señal de la importancia de sus restos y del significado de las mismas como patrimonio inestimable para la historia romana de nuestro territorio<sup>12</sup>.

En este artículo trataremos de forma específica un fragmento, por ahora único en la península, que conecta directamente el gusto de los habitantes de la villa de Els Munts con el gusto y las modas decorativas de la aristocracia de la capital del Imperio, confirmando de esta forma como éstas viajaban a lo largo y ancho de un amplio territorio. Junto a las modas decorativas, podemos añadir, viajaban también los gustos refinados de una aristocracia que jugaba a encabezar, a través de un sistema de auto representación, los primeros puestos en la escala de visibilidad y prestigio de una sociedad fuertemente relacionada con la importancia de la imagen como es la sociedad romana.

En el mundo romano, como lo demuestran los numerosos fragmentos que han sobrevivido al paso del tiempo, nace, se expande y perdura durante siglos un amor desenfrenado por los materiales lapídeos.<sup>13</sup> Con el mármol, pero también con otros tipos de piedras “ornamentales”, se construyen edificios y se realizan multitud de estatuas e incluso mobiliario. La piedra no tiene secretos en una sociedad que conecta todo el Mediterráneo a través del lenguaje de la imagen<sup>14</sup> y se convierte en un elemento de prestigio con el cual el ciudadano romano identifica su supremacía.<sup>15</sup>

El aparato escultórico y decorativo de los grandes complejos arquitectónicos constituye uno de los temas de interés de los estudios de Historia del Arte y de la Arqueología, contando hoy día con numerosas publicaciones. Sin embargo, para algunas tipologías de objetos marmóreos como aquellos que entran dentro del grupo del mobiliario, no existen numerosas publicaciones, ni exhaustivas ni actualizadas. Este es el caso de los candelabros monumentales, los cuales en la publicación del 1985 de Cain, encuentran una primera solución útil de catalogación que ayuda a cubrir los problemas estilísticos surgidos a raíz de los hallazgos descubiertos hasta ese momento. Después de esta publicación nada más se ha vuelto a escribir sobre este tipo de objeto mueble. Esto se debe en parte a los pocos restos encontrados *in situ* en los últimos decenios, en parte a la interpretación errónea que de algunas piezas de mobiliario aún hoy siguen cometándose. A veces puede confundirse un elemento con otro por la proximidad de la iconografía. Este tipo de confusiones, aunque poco comunes, se deben a la todavía poco desarrollada vía de estudio que representa el mobiliario marmóreo en ámbito privado como público.

---

<sup>12</sup> Garcia – Entero (2019).

<sup>13</sup> Algunos de los volúmenes de referencia son: Gnoli (1988); Pensabene, 1998; Borghini (2001); De Nuccio y Ungaro (2003); Lazzarini (2004); Beltrán - Nogales Basarrate (2009).

<sup>14</sup> Zanker (1992).

<sup>15</sup> Neri (2009); Del Bufalo (2018).

El fragmento que nos ocupa (Fig. 1)<sup>16</sup> es en cuestión un fragmento de candelabro monumental realizado en mármol de Luni, hallado en la villa de Els Munts<sup>17</sup> (provincia de Tarragona). Está datado en el siglo II d. C. y es un *unicum* en la Península Ibérica<sup>18</sup>. Presenta la superficie muy desgastada y casi ha perdido algunos de sus atributos por la erosión. Presenta la cabeza estilizada de un felino mitológico alado y una garra dividida en cuatro falanges. En ambos lados conserva una roseta de dos filas de pétalos

Esta pieza fue catalogada en 2009<sup>19</sup> como “fragmento de *cartibulum*” y no como fragmento de *candelabrum*. Ahora bien, en las siguientes líneas nos proponemos indicar cuáles son las motivaciones que nos han llevado a realizar esta diferente interpretación.

En primer lugar, el fragmento de la villa de Els Munts presenta una serie de características estilísticas que no se encuentran en ningún ejemplar de *cartibulum* documentado hasta la fecha, como por ejemplo la roseta de dos filas de pétalos a la altura de la garra y la corta distancia que se aprecia entre la cabeza y la garra del animal mitológico.

---

<sup>16</sup> N<sup>o</sup> inventario: MNAT 45596-1, medidas: 25 x 24 x 15 cm.

<sup>17</sup> Información sobre el área arqueológica: <https://www.mnat.cat/villa-romana-dels-munts/>; Dupré (1983).

<sup>18</sup> Otro fragmento de un posible candelabro decorativo, aunque se relaciona mejor con una *metula* (columnilla decorativa de la cual sería el remache superior) ha sido publicado recientemente por Ruiz, en Remolà, 2020, p. 493, Fig. 8.2.

<sup>19</sup> Tarrats (2009).



Fig. 1. Fragmento de *candelabrum* marmóreo de Tarragona. Tarrats, 2009 (Serveis MNAT).



Fig. 2. Fragmento de *candelabrum* monumental. Vista frontal con las líneas de fuga. Vista lateral (debajo). Serveis MNAT. Foto autora<sup>20</sup>.

---

<sup>20</sup> Agradecemos la disponibilidad que en su día nos ofreció Dr. Antón Remolà Vallverdú, responsable de los Servicios del Museo Nacional de Arqueología de Tarragona y donde personalmente fotografiamos ésta y otras piezas marmóreas.

En segundo lugar, el corte con el cual ha llegado hasta nosotros este fragmento, comparado con los candelabros del Tipo I identificados por Cain y conservados en multitud de Museos de toda Europa (Figs. 3, 4, 5), demuestra que el fragmento pertenecía al ángulo inferior del soporte de un *candelabrum* de grandes dimensiones y no a un trapezóforo, el cual habría tenido un perfil rectangular y no trapezoidal (nos remitimos al esquema de líneas presentado en las Figs. 2 y 6).

En este fragmento se observan también, aunque consumidos, todavía legibles los atributos del grifo: cuernos retorcidos hacia detrás, una ancha y poderosa garra con cuatro dedos, las alas laterales (que en nuestro ejemplo no conservan la punta final) y la grande roseta con dos filas de pétalos debajo de estas. El fragmento hispano no presenta la calidad artística de los fragmentos presentados por Cain, su composición es decididamente tosca y menos estilizada y el trabajo poco detallado, pero es a todos los efectos reconducible a este tipo de mobiliario monumental.

En cuanto a su función, podríamos interpretarlo como un elemento mueble que seguramente estaría colocado en una estancia de representación de la villa de Els Munts<sup>21</sup>, una de las villas a nivel arquitectónico más imponentes de toda la Hispania romana, y podría haber tenido una función tanto utilitaria sosteniendo una lucerna para iluminar un espacio, como decorativa y de auto representación, teniendo en cuenta las medidas y el material itálico<sup>22</sup> (mármol de Luni) en el que se realizó.

Otro elemento de candelabro, en este caso inédito, que podría conectarse con la pieza en cuestión es la cima con dos piñas (o elemento vegetal similar) hallado siempre en Tarragona, que encuentra paralelos directos con un ejemplar publicado por Cain (Tabla 88, n. 3, cat. 155)<sup>23</sup> y otros ejemplares en curso de publicación recientemente estudiados<sup>24</sup> (Fig. 3). El fragmento marmóreo en cuestión (Inv. 240) es la cima de un candelabro decorativo monumental compuesta por dos piñas que nacen de un tallo entrelazado y decorado con hojas lanceoladas en relieve. En los frutos es evidente el trabajo del trápamo por lo que podría tratarse de un elemento realizado en época Flavia<sup>25</sup>.

---

<sup>21</sup> Berges (1977a, b).

<sup>22</sup> Para un estudio sobre los mármoles hallados en la villa cfr.: Hermoso (2002), Pensabene (1993).

<sup>23</sup> Otros fragmentos similares los podemos encontrar en:  
<https://www.museionline.info/musei/museo-radici-del-presente>.

<sup>24</sup> Uno de los más recientes estudios es el realizado en la ciudad romana de *Aquinum* (Italia), cfr.: Cuadra (2022).

<sup>25</sup> Boardman (1993: 227).





Fig. 3. Cima de candelabro monumental de Tarragona (Serveis MNAT, foto autora).



Fig. 4. Cain. Tabla 14. Ns. 3 – 4. N. 3, Roma, Palazzo dei Conservatori, Inv. 2771. N. 4, Museo del Bardo, Inv. C 1209.



Fig. 5. Cain. Tabla 15. Ns. 1-4. Ns. 1 – 2, Museo del Bardo, Inv. C 1208. Ns. 3 – 4, Museo del Bardo, Inv. C 1207



Fig. 6. Gliptoteca. Copenhagen (Foto autora).

## LOS CANDELABROS MONUMENTALES

Dentro del grupo de objetos denominados como “mobiliario”, es decir aquellos objetos con una funcionalidad precisa pero que pueden por sus características físicas cambiar de posición dentro de un mismo espacio, encontramos un elemento particular y hoy aún poco conocido como los candelabros monumentales.<sup>26</sup>

Sabemos que este tipo de candelabros, aquellos conservados en su mayoría realizados en mármol, recogen la forma original de los modelos etruscos en bronce (podemos mencionar algunos ejemplos como los conservados en el Museo Etrusco Nacional de Villa Giulia, Roma, procedentes de Vulci y datados entre el 550 y 450 a.C.; o aquellos conservados en los Museos Vaticanos). Los candelabros etruscos, llamados también *thymiateria*, estaban realizados con la técnica de la cera perdida y fusión y compuestos por una base trapezoidal apoyada sobre garras de felino. De esta base partía un tronco articulado realizado con diferentes módulos de discos y platillos hasta llegar a la cima, donde se apoyaba un contenedor con forma de cáliz en el que se quemaban las resinas perfumadas o donde se colocaba una lucerna (Fig. 7). Estos elementos que formaban parte del tronco vertical estaban decorados en su mayoría con elementos vegetales como hojas lanceoladas y palmetas, otros elementos presentan una superficie lisa y sin decoraciones.



Fig. 7. Candelabros etruscos en bronce conservados en los Museos Vaticanos, Roma. Cain (1985), Tabla 3: Museo Etrusco Gregoriano, N. Inv. 12677, 12678, 12679.

---

<sup>26</sup> El único volumen monográfico publicado hasta la fecha en el cual se recoge un gran número de estos candelabros, elaborando una catalogación de los mismos, es el volumen de Cain (1985).

La difusión de este elemento mueble se documenta sin embargo a raíz de las conquistas fuera de la Península Itálica y los botines de guerra que llegan a Roma con ingentes cantidades de objetos lujosos como por ejemplo los candelabros de los templos griegos o las riquezas de las campañas de Asia (Fig. 8). Estatuas, mesas, candelabros, y otros refinados muebles son objeto de expolio por parte de las tropas romanas y llevados a la capital donde desfilan en triunfos militares que confirman el dominio romano sobre las poblaciones conquistadas.<sup>27</sup> De estas conquistas y botines militares que traen a Roma objetos hasta ahora desconocidos nos hablan escritores como Plinio (*H. N.*, XXXVI, VIII. 1) o Tito Livio (*Ab urbe condita*, XXXIV.4. 1-5).



Fig. 8. Museo Arqueológico Nacional, Nápoles. N. Inv. 6722. Cain (1985).

Los artesanos romanos toman esta forma broncea y la revisitan creando objetos decorativos en mármol, el material que convertirá Roma en una ciudad resplandeciente, demostrando una gran habilidad técnica. Los elementos de la base trapezoidal se multiplican y funden, dando pie a candelabros similares al ejemplo protagonista de nuestro artículo. Se documentan, además de las garras felinas, otros personajes que sostienen la base como grifos, sirenas,

---

<sup>27</sup> Sobre las consecuencias la introducción de objetos de lujo y su difusión en la sociedad romana: Pérez Gonzalez (2021).

silenos, esfinges e incluso elementos vegetales. En los modelos imperiales observamos también la introducción de los relieves en los paneles laterales de la base que representan dioses, ménades, sátiros, erotes y héroes.

El tronco articulado incluye elementos decorativos propios de la cultura romana como las hojas de acanto. Éste puede estar formado por discos y otros elementos superpuestos o por cuerpos que recuerdan la clava hercúlea, siempre decorados profusamente con motivos vegetales en muchos de los casos extrapolados de los relieves encontrados en el Ara Pacis.<sup>28</sup> Existen VI tipos de candelabros que varían según la forma de la base y del cuerpo troncocónico (Figs. 9 y 10).

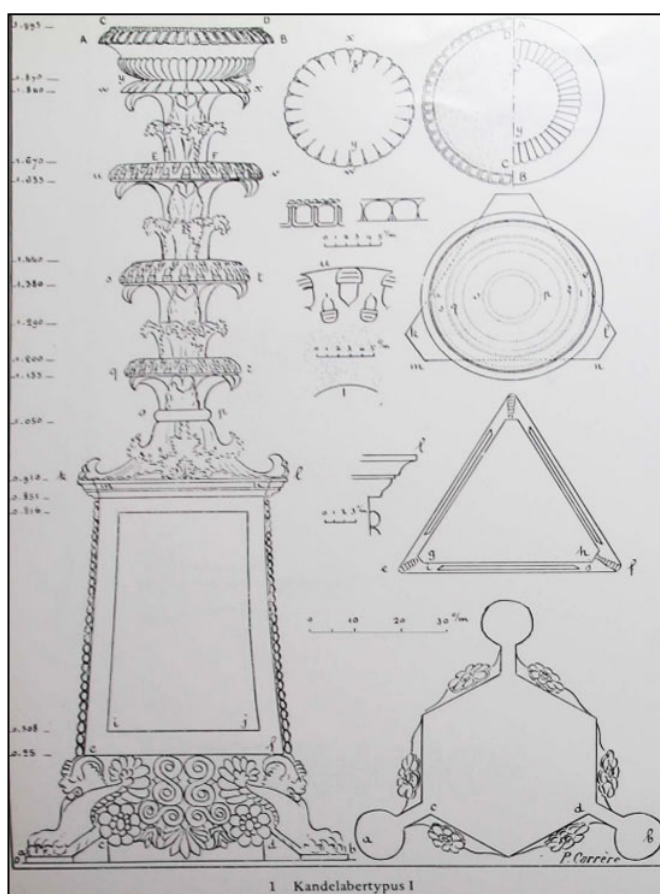


Fig. 9. Esquema compositivo del Candelabro Tipo I, según Cain (1985).

<sup>28</sup> Para un estudio sobre el código botánico de Augusto cfr. Caneva (2010).

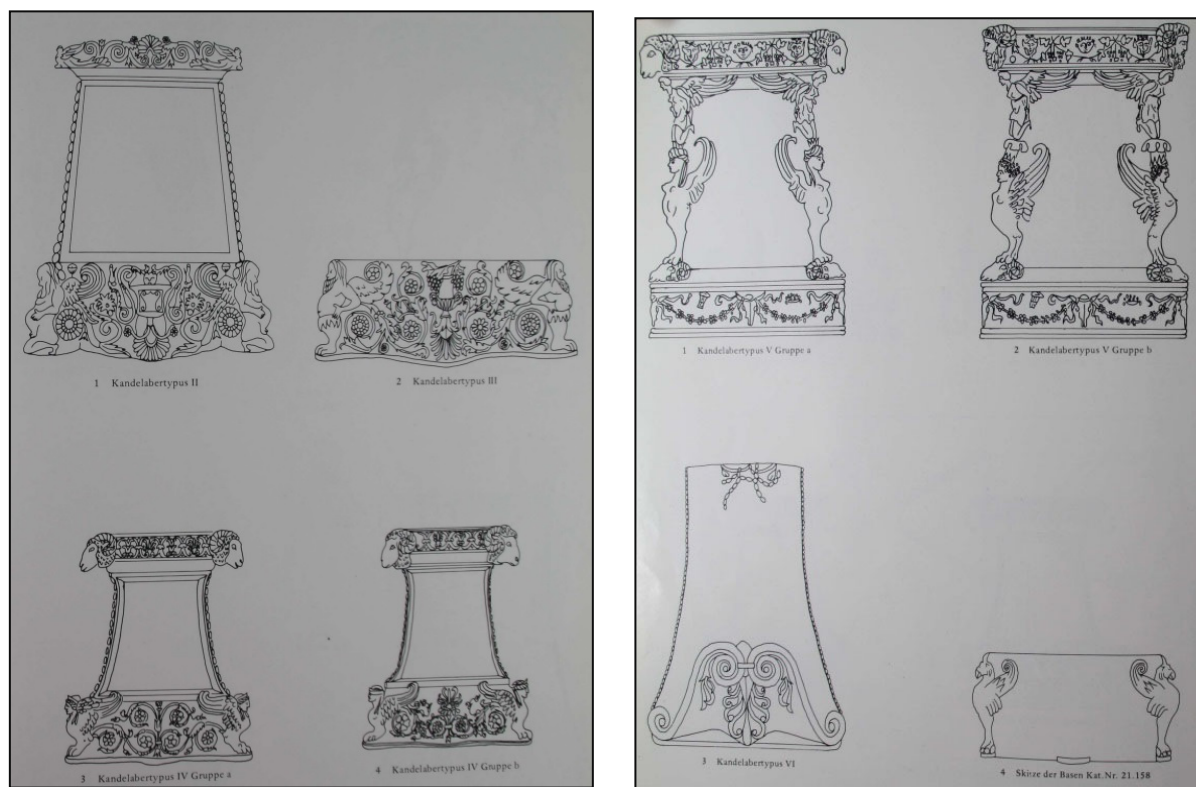


Fig. 10. Tipologías de los candelabros marmóreos del Tipo II al IV (izquierda) y tipos V y VI (derecha), según Cain (1985).

Al contrario de cuanto pueda parecer, el uso de este tipo de objeto mueble era bastante común y se había difundido ya en época alto imperial en diferentes ámbitos de la sociedad. Para poder interpretar su función y los espacios donde encontraban colocación podemos recurrir a la iconografía. En algunos casos están relacionados con actividades culturales realizadas en templos (Fig. 11) o actividades relacionadas con funerales (Fig. 12), en otros podemos verlos asociados a ambientes privados de grandes características arquitectónicas (Fig. 13). La iconografía puede ser un soporte esencial para el estudio del mobiliario marmóreo ya que fue práctica habitual, en los últimos decenios del Imperio, el despojo y la reutilización de estos materiales para crear cal u otras construcciones relacionadas con la llegada del cristianismo<sup>29</sup>, motivo por el cual hoy día muchos de estos elementos, fácilmente desmontables y transportables, se conservan sólo a nivel fragmentario.

<sup>29</sup> Pensabene (2011); (2015).

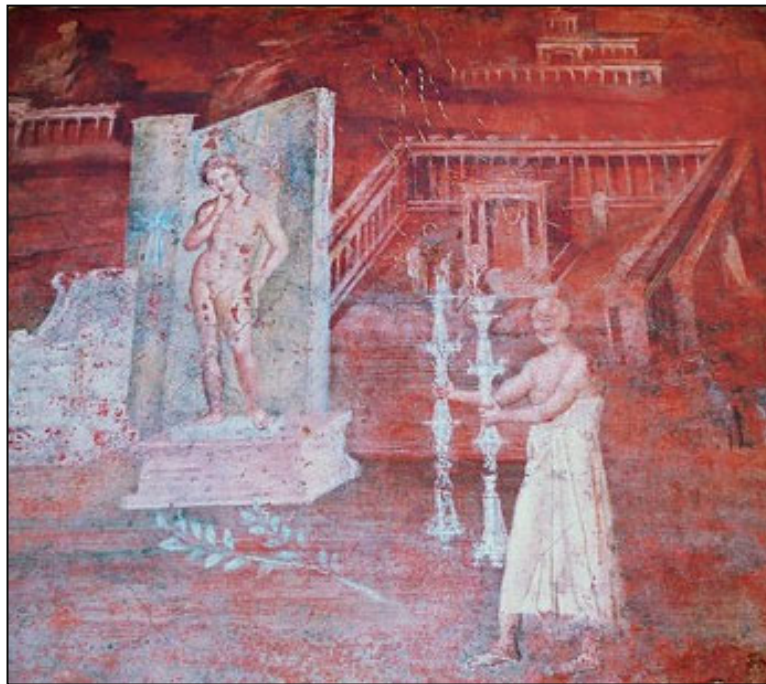


Fig. 11. Templo de Isis, Pompeya. Fresco con escena votiva. Wikimedia Commons.

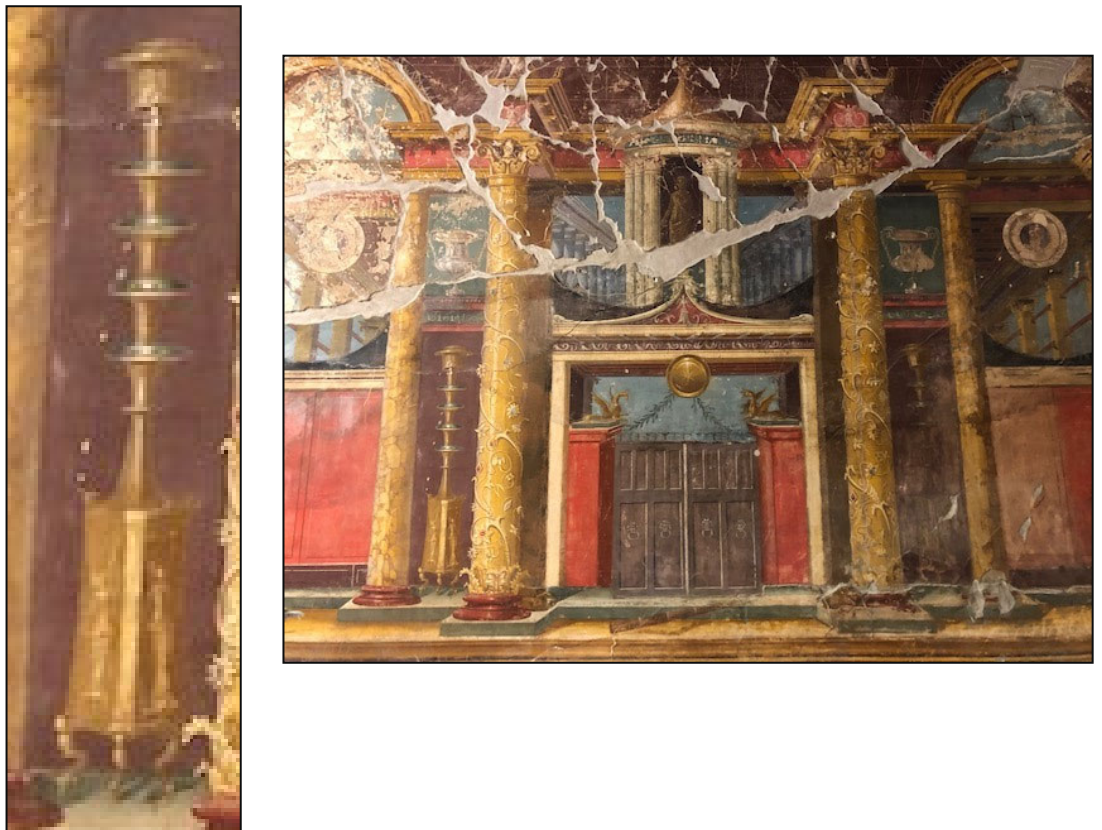


Fig. 12. Triclinio de la Villa de Oplontis (y detalle). Pared este. Wikimedia Commons.





Fig. 13. Relieve de la tumba de los *Haterii*, Via Labicana (Roma).  
[www.imperumromanum.pl](http://www.imperumromanum.pl)

## CONCLUSIONES

El estudio y conocimiento del mobiliario marmóreo (o realizado en otros materiales como el bronce o la madera) aporta información imprescindible para entender las formas de vida de la sociedad romana en cualquier estrato de la misma. Si observamos el interés historiográfico por los estudios de los grandes ciclos escultóricos vemos que solo recientemente se ha valorado del mismo modo el estudio de los aparatos muebles, los cuales tenían una función cotidiana en la vida de las familias, en sus demoras y en aquella de los civiles que visitaban diferentes establecimientos públicos como las termas<sup>30</sup>. El estudio del mobiliario ayuda a interpretar no sólo la funcionalidad de un espacio sino también cómo era visto por quien lo frecuentaba y en cierta

<sup>30</sup> Una de las más recientes publicaciones en el estudio del mobiliario en ámbito público es la realizada por Cuadra (2022) que trata el caso específico de las grandes termas centrales de la ciudad romana de *Aquinum*.

manera ayuda a comprender el sentido, a veces abstracto, de la comodidad que ofrecía ese espacio a quien lo vivía.

Con este artículo ponemos de manifiesto no sólo la importancia y la necesidad del estudio y desarrollo de esta vía de investigación sino también la riqueza mueble y ornamental de la Península Ibérica en época romana que puede, con una observación especializada, aportar nuevos datos sobre la presencia de tipologías de objetos hasta ahora poco documentados en las provincias hispanas.

Este fragmento de *candelabrum* de la villa de Els Munts, junto con otros elementos decorativos, documenta el fasto que estaría relacionado con la impresionante y articulada arquitectura, y habla del gusto refinado de sus habitantes que buscaban en materiales de importación el exotismo y el lujo que afirmaba su mensaje de autorepresentación aristocrática.

El ejemplo protagonista de este trabajo es solo uno de tantos que, sea por sus características poco conocidas sea por el aún poco desarrollado interés por los objetos muebles en espacios públicos y privados en comparación con los grandes ciclos estatuarios, entra en una categoría de objetos sobre los que aún puede descubrirse y darse a conocer información de gran interés para la comunidad científica<sup>31</sup>.

#### BIBLIOGRAFÍA

- ADRIANOU, D., (2006), "Late Classical and Hellenistic Furniture and Furnishings in the Epigraphical Records", *Hesperia: The Journal of the American School of Classical Studies at Athens* 75.4, 561-584.
- ADRIANOU, D., (2009), *The Furniture and Furnishing of Greek Houses and Tombs*, Cambridge, Cambridge University Press.
- ADRIANOU, D., (2021), *Cultural History of Furniture*, Vol. I: *Antiquity*, Londres, Bloomsbury Academic.
- BELTRAN, J. y NOGALES BASARRATE, T., (eds. 2009), *Marmora Hispana*, Hispania Antigua Arqueologica, vol. 2. Roma. L'Erma.
- BERGES, R. M., (1977a), "Ruinas de "Els Munts", Altafulla (Tarragona)", en *Noticiario Arqueológico Hispánico* 5, 37-42.
- BERGES, P. M., (1977b), "Nuevo informe sobre els Munts", en *Estudis Altafullencs* 1, 27-47.
- BORGHINI, G., (2001), *Marmi antichi*, Roma.
- CAIN, H. U., (1985), *Romische Marmorkandelaber*, Mainz, Philipp Von Zabern.
- CANEVA, G., (2010), *Il codice botanico di Augusto. Roma – Ara Pacis. Parlare al popolo attraverso le immagini della natura*, Roma, Gangemi Editore.

---

<sup>31</sup> Para una catalogación de trapezóforos marmóreos pueden consultarse Cohon (1984) y Moss (1988). Para mobiliario en madera puede consultarse De Carolis (2007).

- COHON, R. H. (1984), *Greek and Roman Stone Table Supports with Decorative Reliefs*, (Ph.D. diss.), New York University.
- CUADRA, R. M., (2022), "Mobiliario marmóreo en ámbito termal. El caso de las termas de Aquinum", *Indice Historico Español* 124, 114-141.
- DARDENAY, A., (2020), *Anthropology of Roman Housing*, New York, Brepols.
- DE CAROLIS, E., (2007), *Il mobile a Pompei ed Ercolano. Letti, tavoli, sedie e armadi. Contributo alla tipologia dei mobili della prima età imperiale* (Studia Archaeologica 151). Roma, L'Erma di Bretschneider.
- DEL BUFALO, D., (2018), *Porphyry. Red Imperial Porphyry. Power and Religion*. Turin, Umberto Allemandi.
- DE NUCCIO, M. Y UNGARO, L., (2002), *I marmi colorati della Roma Imperiale*, Catalogo della mostra (Roma 28 settembre-19 gennaio 2003). Venecia, Marsilio.
- DUPRÉ, X. (1983), "Vil·la romana d'Els Munts, Altafulla (Tarragonès)". *Arqueologia* 83, 189.
- GARCIA ENTERO, V. (2019), "Las villae romanas de Hispania: tres siglos de investigación arqueológica", en *Villae. Vida y producción en el sureste de Hispania*, catálogo de la exposición, Murcia, Libecrom.
- HERMOSO, P., (2002), "La importación del marmor en la villa romana de Els Munts (Altafulla, Tarragona)", en *AAC* 13-14, 147-166.
- GNOLI, R., 1988, *Marmora Romana*. Roma, Dell'Elefante.
- KOPPEL, E.M. y RODÀ DE LLANZA, I., (1996), "Escultura decorativa de la zona nororiental del conventus Tarraconensis", en J. Massó, P. Sada (eds.), *Actas de la II Reunión sobre escultura romana en Hispania (Tarragona, 1995)*, Tarragona, 135-181.
- KOPPEL, E.M. y RODÀ DE LLANZA, I., (2008), "La escultura de las villae de la zona del noreste hispánico: los ejemplos de Tarragona y Tossa de Mar", en Fernández, C., García, V. y Gil, F. (eds.), *Las villae tardorromanas en el occidente del Imperio: arquitectura y función*, IV Coloquio de Arqueología en Gijón, Gijón, 99-131.
- LAZZARINI, L., (2004), *Pietre e marmi antichi. Natura, caratterizzazione, origine, storia d'uso, diffusione, collezionismo*. Roma, CEDAM.
- MOSS, C. F., (1988), *Roman Marble Tables* (Ph.D. diss.), Princeton University.
- NERI, C., (2009), *Il marmo nel mondo romano. Forme di rappresentazione del potere*, Florencia, Atheneum.
- OTIÑA HERMOSO, P., (2002), "Los materiales lapídeos de la villa de Els Munts (Altafulla)", *Butlletí Arqueològic* V, 24, 111-130.
- OTIÑA HERMOSO, P., (2003), "La importación de mármol en la villa romana de Els Munts (Altafulla, Tarragona)", *Anales de Arqueología Cordobesa* 13-14, 47-166.
- PENSABENE, P., (1993), "La decorazione architettonica dei monumenti provinciali di l'arraco", en *Els monuments provincials de Tàrraco. Noves aportacions al seu coneixement* (Documents d'Arqueologia Clàssica, 1), 33-105. Tarragona.
- PENSABENE, P., (1998), *Marmi antichi II. Cave e tecnica di lavorazione, provenienza e distribuzione*, Roma, L'Erma di Bretschneider.

- PENSABENE, P., (2011), "Provenienze e modalità di spogliazione e di reimpiego a Roma tra Tardoantico e Medioevo", en Brandt, O., Pergola, Ph. (eds.), *Marmoribus Vestita, Miscellanea F.Guidobaldi*, Citta del Vaticano, 1049-1088.
- PENSABENE, P., (2015), *Roma su Roma: reimpiego architettonico, recupero dell'antico e trasformazioni urbane tra il III e il XIII secolo*, Città del Vaticano.
- PÉREZ GONZALEZ, J., (2021), *Sumptuary specialists and consumer elites in Rome's world order* (Col.lecció Instrumenta 75), Barcelona, Universitat de Barcelona.
- RAMSON, C., (1905), *Studies in ancient furniture: Couches and beds of the Greeks, Etruscans and Romans*, Chicago, University of Chicago Press.
- REMOLÀ, J. A., (2020), *Vil.la romana dels Munts*, Tarragona, MNAT.
- TARRATS, F., *et alii*, (1998), "Excavacions al'area residencial de la vil.la romana de Els Munts (Altafulla, Tarragonès)", *Empúries* 51, 197-225.
- TARRATS, F., (2009), *Tarraco pedra a pedra*, Tarragona, MNAT.
- ZANKER, P., (1992), *Augusto y el poder de las imágenes*, Madrid, Alizanza Editorial.



Llevat que s'hi indiqui el contrari, els continguts d'aquesta revista estan subjectes a la llicència de Creative Commons: Reconeixement 3.0 Espanya.

Drets d'autoria: Les persones autores de l'article.