

# ACTA GEOLOGICA HISPANICA

INSTITUTO NACIONAL DE GEOLOGIA  
(CONSEJO SUPERIOR DE INVESTIGACIONES CIENTIFICAS)

Año V - N.º 1

Enero - Febrero de 1970

## Tres nuevas especies de Foraminiferos en el Andaluciense

por CARLOS MARTÍNEZ DÍAZ

### RESUMEN

Se describen tres nuevas especies de Foraminíferos planctónicos del Andaluciense de la región de Murcia (España): *Globigerina columbae*, *Globorotalia perconigi* y *Globorotalia lupeae*.

### SUMMARY

Three new species of planktonic Foraminifera of the Andalusian from Murcia region (Spain) are described: *Globigerina columbae*, *Globorotalia perconigi* and *Globorotalia lupeae*.

Al efectuar el estudio micropaleontológico de una serie de muestras, enviadas por C. MONTENAT para la datación de un yacimiento de Peces situado sobre el flanco Sur de la sierra de Columbares a unos 10 km al SE de Murcia, hemos encontrado dos especies de *Globorotalia* y una de *Globigerina* que, después de consultar numerosa bibliografía, creemos se trata de nuevas especies y que describimos seguidamente.

*Globigerina columbae* nueva especie  
(Lámina I, figuras 1 A-C)

Concha con enrollamiento en espiral baja. Las cámaras son globulosas y altas, contándose cuatro en la última vuelta, de las cuales la última es de menor tamaño que la anterior e inclinada hacia la zona umbilical. Las suturas son radiales sobre el lado ventral y ligeramente curvadas sobre el lado dorsal.

El perfil ecuatorial es subcuadrangular y el axial, ampliamente redondeado; el ombligo es de pequeño tamaño. La boca está situada a lo largo de la base de la última cámara, interomarginal umbilical, sin labio visible.

Se trata de una especie rara, variando su diámetro máximo de 0,36 a 0,45 mm y su espesor de 0,30 a 0,36.

### Comparaciones y diferencias

Esta especie parece coincidir bastante con la *Globigerina* sp. 1 (Tav. XXII, fig. 2a-b) figurada por PEZZANI (1963), en el Messiniense italiano, pero nuestros ejemplares no poseen labio y tienen la última cámara de menor tamaño.

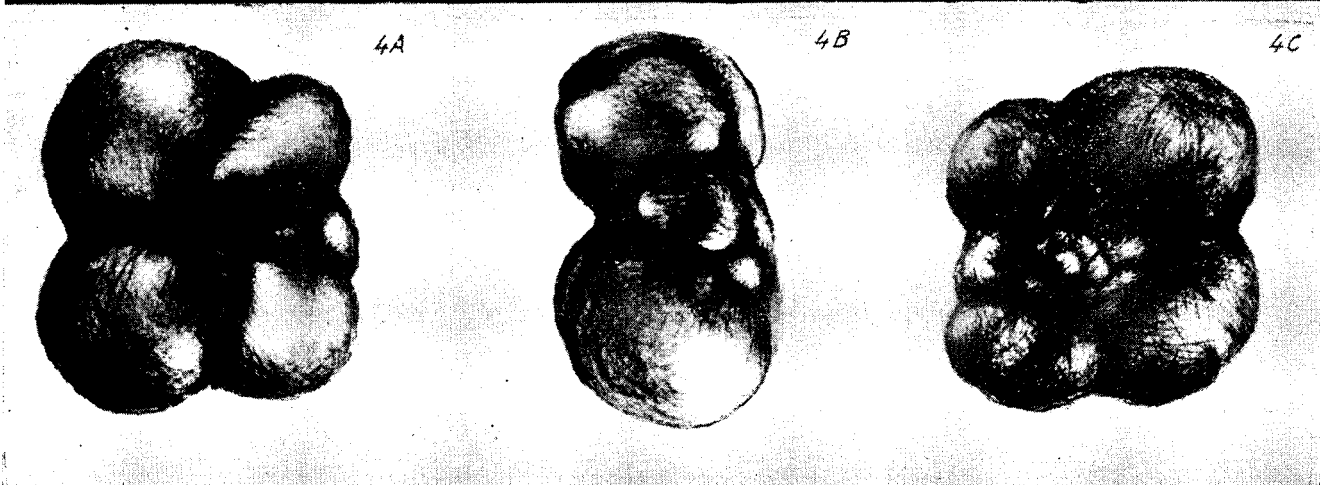
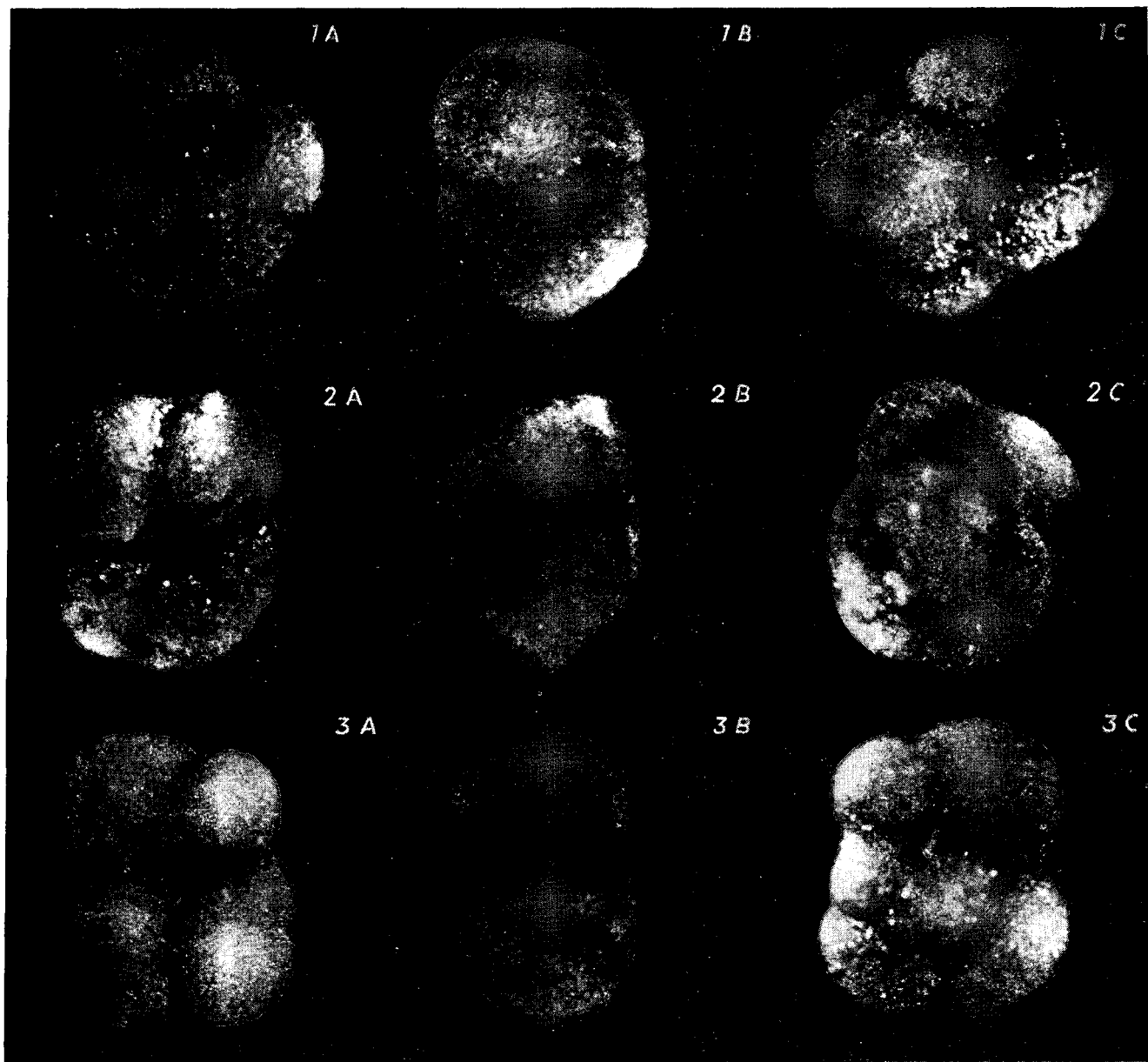
La especie más parecida es *Globigerina bollii* CITA y PREMOLI SILVA, pero nuestra especie se diferencia de ella por tener las cámaras más altas y creciendo más lentamente de tamaño, por tener el mismo tipo de perforación en todas las cámaras siendo la última más inclinada hacia la zona umbilical, por tener el ombligo de menor tamaño y por no tener en la boca ningún labio.

*Globorotalia perconigi* nueva especie  
(Lámina I, figuras 2 A-C)

Concha con el lado dorsal plano o ligeramente convexo y el lado ventral fuertemente convexo. La espiral está formada por unas dos y media vueltas, contándose en ellas unas doce cámaras, de las cuales cinco o cinco y media pertenecen a la última vuelta. Sutures muy arqueadas sobre el lado dorsal, adquiriendo las cámaras un aspecto reniforme; suturas radiales sobre el lado ventral, ligeramente arqueadas. Ombligo de pequeño tamaño.

La sección ecuatorial posee un aspecto subcuadrangular.

El crecimiento de las cámaras es muy regular, aumentando lentamente de tamaño a excepción de la última que es mucho menor que la anterior.



LAMINA I

FIG. 1A-C. — *Globigerina columbae* nueva especie (X 80).  
 FIG. 2A-C. — *Globorotalia perconigi* nueva especie (X 80).  
 FIG. 3A-C. — *Globorotalia lupeae* nueva especie (X 116).  
 FIG. 4A-C. — *Globorotalia lupeae* nueva especie, según interpretación  
 de Lupe Ríos a quien ha sido dedicada.

Especie bastante abundante, variando su diámetro máximo de 0,46 a 0,35 mm y su espesor de 0,32 a 0,25 mm.

#### *Comparaciones y diferencias*

La especie más parecida es *Globorotalia scitula ventriosa* OGNIBEN, de la cual se diferencia nuestra especie por tener su perfil ecuatorial más subcuadrado, por la pequeñez de la última cámara, por el crecimiento más lento de las cámaras, por su forma más regular y por tener algunos ejemplares más cámaras en la última vuelta.

#### *Derivación del nombre*

Esta especie está dedicada al profesor ENRICO PERCONIG, Jefe del Servicio de Estratigrafía de la Empresa Nacional Adaro.

*Globorotalia lupeae* nueva especie  
(Lámina I, figuras 3 A-C, 4 A-C)

Concha con enrollamiento en espira baja; cámaras globosas aumentando lentamente de tamaño y contándose cinco en la última vuelta, siendo la última de menor tamaño que la anterior. Suturas rectas, deprimidas, tanto ventral como dorsalmente.

Periferia ecuatorial subcuadrada, periferia axial redondeada. El lado dorsal es ligeramente convexo y el ventral convexo, con ombligo de regular tamaño. Abertura alargada según la última cámara, baja y arqueada, llegando a ser umbilical extraumbilical.

Es una especie rara, variando su diámetro máximo de 0,30 a 0,42 mm y su espesor de 0,21 a 0,28 mm.

#### *Comparaciones y diferencias*

La especie más parecida a la nuestra es *Globorotalia apertura* PEZZANI, de la cual se diferencia por tener nuestra especie la periferia ecuatorial subcuadrada en vez de subcircular u oval y por tener la última cámara mucho más pequeña, así como por crecer las cámaras de tamaño más lentamente.

PERCONIG (1967), figura como *Globorotalia apertura* PEZZANI, una especie que presenta grandes afinidades con la nuestra, de la cual se diferencia únicamente por tener la última cámara un poco más despegada del resto de la concha que en nuestros ejemplares.

#### *Derivación del nombre*

Esta especie está dedicada a LUPE RÍOS.

#### BIBLIOGRAFÍA SUMARIA

- CITA, M. B. y PREMOLI SILVA, I. (1967). — Evoluzione delle faune planctoniche nell'intervallo stratigrafico compreso fra il Langhiano-tipo ed il Tortoniano-tipo e zonazione del Miocene Piemontese. *IV Cong. Com. Strat. Neog. Medit.* Bologna.
- CITA, M. B., PREMOLI SILVA, I. y ROSSI, R. (1965). — Foraminiferi planctonici del Tortoniano-tipo. *Riv. Ital. Paleont.*, vol. 71, n.º 1, pp. 217-308.
- OGNIBEN, L. (1958). — Stratigrafia e microfaune del Terziario della zona di Caiazzo (Caserta). *Riv. Ital. Pal. Strat.*, vol. 54, núms. 2 y 3.
- PERCONIG, E. (1967). — Biostratigrafia della sezione di Carmoña (Andalusia, Spagna) in base ai Foraminiferi planctonici. *IV Cong. Com. Strat. Neog. Medit.* Bologna.
- PEZZANI, F. (1963). — Studio micropaleontológico di un campione della serie messiniana di Tabiano Bagni (Parma). *Riv. Ital. Paleont.*, vol. 69, n. 4, pp. 559-662.