

Nuevos restos del Preneandertaliense de Cova Negra (Játiva)

M. CRUSAFONT-PAIRÓ *, J. M.^a GOLPE-POSSE * y M. PÉREZ-RIPOLL **

RESUMEN

Se describe en la presente nota algunos materiales mandibulares y dentarios, comprendiendo un DP/4 y un I/1, procedentes de Cova Negra de Bellús (Játiva, Valencia); los materiales son atribuidos a un anteneandertaliense parecido a los de Arago, Fontéchevade et Swanscombe. Se dan también referencias sobre la deposición vertical y la distribución horizontal de los restos, así como algunos datos sobre la fauna que lo acompaña.

SUMMARY

We describe in the present note some remains of a mandible and two dental materials from the Cova Negra deposits (Játiva, Valencia), which are associated to the Arago, Fontéchevade and Swanscombe anteneandertalian types. Also they are some notices about the stratigraphic and topographic distribution of the samples. And, finally, a detail of the associated fauna.

La llamada Cueva Negra, situada sobre el Río Albaida, en las cercanías de Játiva, alcanzó cierta nombradía no sólo por el interés y cualidad de su industria musteriense instalada, desde un nivel antiguo más moderno hasta otro superior, sino por el hallazgo de un parietal humano fósil, dado primero como neandertalense y últimamente como preneandertaliano. Ahora ha venido a adquirir mayor notoriedad por el hallazgo de unos materiales dentarios (una mandíbula juvenil con una pieza), hallada en la capa 33 y un incisivo descubierto en otra superior.

La "Cova Negra" de Játiva fue excavada desde 1928 y ha sido estudiada "in situ" durante varias campañas, que se han realizado posteriormente en siete ocasiones: 1929, 1931 y 1933, continuándose en 1950, 1951, 1953 y 1956, interviniendo en ellas VIÑES, JORDÁ, PERICOT, ALCACER, PLA, FLETCHER y PASCUAL. El parietal humano fue descubierto por el primero de ellos, hoy ya desaparecido, en 1933. Procede, según FUSTE (1953) y FLETCHER del estrato medio del depósito inferior; el ejemplar llevaba la

siguiente indicación: 11-VII-1933, debiendo corresponderse con el nivel señalado con la letra C por JORDÁ. El material lítico, según este autor (1947) corresponde a los del final del Musteriense típico europeo.

Se han ocupado de la cueva en cuestión diversos autores; debemos empezar por VIÑES (1929), quien habló de la misma poco después de su descubrimiento. El mismo autor publicó unas notas de excavación 18 años más tarde, cuando ya se había descubierto el citado parietal humano. También en esta época, JORDÁ (1947) se ocupa de cuestiones paleoetnológicas de Cova Negra. También es de esta época un trabajo dedicado al mismo yacimiento por ROYO y GÓMEZ (1947) con una relación detallada del material fósil encontrado hasta entonces.

Siguen tres notas de FLETCHER VALLS (1951, 1952 y 1959) en las que habla de "Cova Negra" al hacer relación de los trabajos arqueológicos llevados a cabo por el Servicio de la Diputación valenciana.

De 1953 es el citado trabajo de FUSTÉ, dedicado, de manera que podríamos llamar exhaustiva, al parietal supuesto neandertalense, procedente de esta cueva. En su conclusión FUSTÉ dijo que "es indudable que el ejemplar presenta los caracteres del *Homo neanderthalensis* y que, con gran probabilidad, su relación es más estrecha con los representantes clásicos del tipo en cuestión, separándose, en cambio, de la variedad mediterránea del Hombre de Neandertal, en la que el antropólogo italiano SERGI incluye a los cráneos de Saccopastore y a la mujer de Gibraltar.

De este parietal se hace eco PIVETEAU en el tomo VII de su "Traité de Paléontologie" (pp. 544, 1957). En este mismo año, FLETCHER (1957) hace referencia de Cova Negra y de sus hallazgos con motivo del V Congreso Internacional de INQUA celebrado en España. En 1970 se produce un cambio notable en la atribución sistemática del citado hueso craneal. DE LUMLEY considera este parietal como de un anteneandertalense. En su nota, la autora indica ciertos caracteres menos evolucionados que los neandertalianos, así como otros más evolucionados y dice

* Instituto Provincial de Paleontología de Sabadell (Excm. Diputación de Barcelona) y Departamento de Paleontología de la Universidad de Barcelona.

** Servicio de Investigación Prehistórica de la Excm. Diputación de Valencia.

que el parietal de Cova Negra sería por sus caracteres más evolucionado que el de los Neandertalianos, cosa que se confirma por el estudio de las esferas peribiparietales.

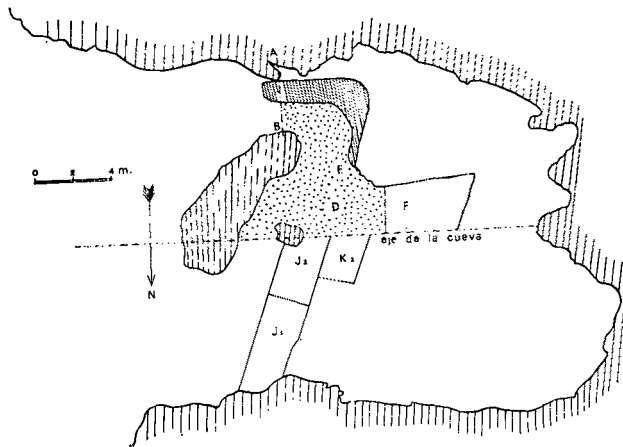


FIG. 1. -- Plano de Cova Negra.

FLETCHER vuelve sobre Cova Negra en 1972, pero no cita esta última comunicación, dando datos interesantes acerca de la cueva.

Finalmente las de nosotros M. CRUSAFONT y GOLPE. *Miscelánea Alcobé* 1974) damos cuenta del anteneandertalense de Cova Negra, citando la nota anterior, y últimamente, los hallazgos realizados por el grupo de FLETCHER en la localidad, tantas veces mencionada, nos han puesto en relación con este investigador y con uno de sus alumnos, firmante de este trabajo.

Al terminar esta introducción no nos queda sino dar las gracias a nuestro distinguido amigo y colega Dr. Domingo FLETCHER, quien nos ha permitido el estudio de los restos humanos últimamente descubiertos, proporcionándonos epistolarmente un gran número de datos sobre la industria y material humano del que hemos hecho referencia. También nos permitió la realización de unos moldes en resina, que hacen posible que estos hallazgos figuren así en las colecciones del Instituto Provincial de Paleontología de Sabadell.

UBICACIÓN DE LOS RESTOS HUMANOS

Las posibles relaciones del parietal exhumado por VIÑES con el fragmento de mandíbula e incisivo, son un tanto difíciles.

El primer problema a plantearnos surge al fijar el nivel del parietal. La indicación que acompañaba al citado resto, decía: "Cova-Negra. Estrato medio del depósito interior, 11-VII-1933". Los estudios de

FLETCHER llegan a la conclusión de que el hallazgo hay que situarlo en el nivel III, en el que, a una profundidad de 1,10 m a 1,30 m, se señala la aparición de dos bifaces cuya técnica de talla corresponde al momento final del achelense; el resto del material lítico está compuesto de numerosas raederas, que, según JORDÁ, algunas de ellas son derivaciones de tipos achelenses, así como puntas triangulares típicamente musterienses. Al tiempo, hay que hacer notar la aparición de *Elephas iolensis*, según la clasificación de ROYO.

El fragmento de mandíbula apareció en la capa 33ª del Sector D-E, a una profundidad de 2,71-2,80 metros. La industria lítica correspondiente a esta capa se encuentra representada por tres raederas laterales simples, una raedera lateral convexa, una raedera doble con frente de raspador y dos raederas transversales, piezas que corresponden a un típico Musteriense. Los restos faunísticos son escasos en esta capa, cuatro huesos de Cabra, uno de Tortuga, cuatro de Conejo y dos de Ave. Sin embargo, la variedad de especies es más amplia dentro de un conjunto, que abarca una profundidad de 2,7 m a 2,91 m, estando representadas por : *Equus caballus*, *Cervus elaphus*, gran Bóvido, *Capra* sp., *Sus scrofa*, *Canis lupus*, *Ursus arctos*, *Felis lynx*, *Testudo* sp., *Orytolagus cuniculus* y Ave ind. Asimismo, señalamos la aparición de una defensa de *Elephas* sp. a una profundidad de 2,50 me-

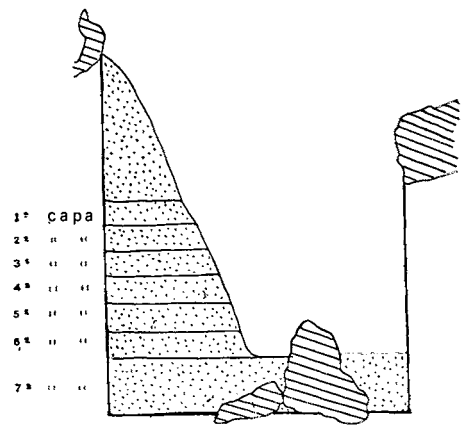


FIG. 2. -- Corte estratigráfico por A-B

tros, que correspondería a la capa 5.ª del corte que muestra la figura. El fragmento de mandíbula podría situarse en la capa 6.ª del citado corte.

Aunque la exacta determinación del parietal es difícil, los datos parecen indicarnos que las profundidades en que aparecieron ambos restos humanos no se corresponden, por lo que no podemos deducir que pertenezcan a un mismo individuo. Los estudios antropológicos pueden aclararnos más este punto. Bajo una perspectiva de la fauna, existen semejanzas, tanto en

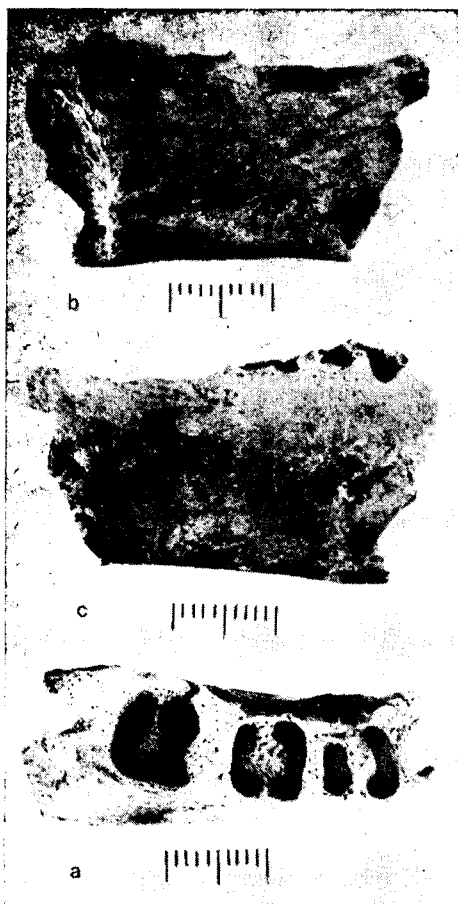


FIG. 3.—Fragmento mandibular derecho infantil a, b, c, vistas dorsal, interna y externa.

las especies como en su número cuantitativo, puesto que en los niveles contiguos a los pertenecientes a las dos bifaces aparecen en escaso número, restos correspondientes a Caballo, gran Bóvido, Ciervo, Cabra, Tortuga, Conejo y Ave; aparte, hay que señalar en ambos contextos la existencia de *Elephas*, aunque tropezamos con la misma observación hecha anteriormente, al no poder situar exactamente los restos de molares excavados por VIÑES. La industria lítica muestra sus semejanzas en ciertos tipos, como las raederas, que, en definitiva, no indican ninguna particularidad, ya que aparecen en todo Musteriense; sin embargo, las dos bifaces sí señalan una diferencia en el contexto general de ambos restos humanos.

Aparte de la anterior comparación debemos indicar la aparición del *incisivo humano*, que se ha determinado en la capa 3.^a (0,50-0,70) del sector F, puesto que la diferencia de profundidad muestra obviamente que no existe conexión entre los restos anteriores. El conjunto faunístico es semejante a los anteriores; sin embargo, hay una diferencia, y es la aparición de abundantes restos de Rinoceronte entre las capas 2.^a y 6.^a.

a) Mandíbula

Este resto fue exhumado en la campaña efectuada en Cova Negra el año 1951, pertenece al Sector D/E, capa 33 (2,71-2,80 m).

La fauna acompañante está representada por: un molar inferior, un fragmento de húmero, un metacarpo juvenil (sin epífisis distal) y una falange I inmadura de *Capra* sp.; un fragmento distal de húmero, dos fragmentos de pelvis, uno con el *acetabulum* roto, el otro hueso pélvico completo y una extremidad distal de tibia de *Oryctolagus cuniculus*; un fragmento de húmero de *Testudo* sp.; una tibia y una extremidad distal de húmero de Ave indeterminada.

La mandíbula infantil, siglada con S.D-E-C.33. CN 7755, está representada por un fragmento de la rama derecha con un DP/4 *in situ*. En la superficie oclusal de la misma, se observan los alvéolos de: C (roto), DP/3, DP/4 y M/1. La superficie delantera, rota a la altura del C, ofrece en su parte superior un resto del alvéolo del canino de leche y una pequeña parte del germen del definitivo. Por la parte interna, hacia la región distal, aparece una cavidad que, probablemente, correspondería a los gérmenes de los premolares definitivos. En la parte posterior se halla una cavidad rota por detrás, que correspondería, seguramente, al germen del M/2. En la parte externa la mandíbula presenta un foramen mentoniano, al nivel de la raíz posterior del DP/3, y más cerca del borde inferior de la mandíbula que del borde alveolar; al lado del *foramen* hay una pequeña depresión, que no se puede interpretar por estar el ejemplar deteriorado en este punto. La altura de la rama mandibular al nivel del DP/3 es de 22 mm, mientras que detrás del M/1 es de 19 mm, algo más que en el niño de Jebel Irhoud (ENNOUCHI, 1969), pero el contraste sería análogo.

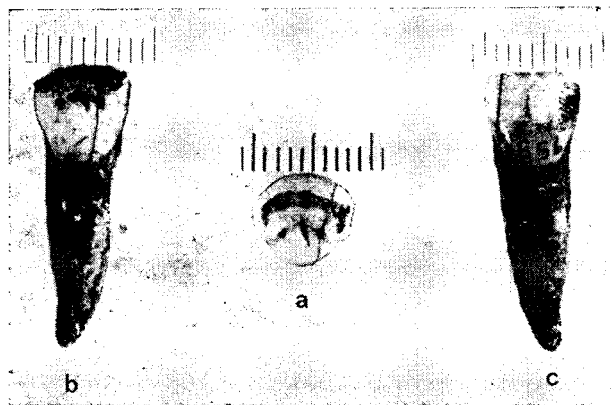


FIG. 4.—Incisivo central humano a, b, c, vistas dorsal, interna y externa respectivamente.

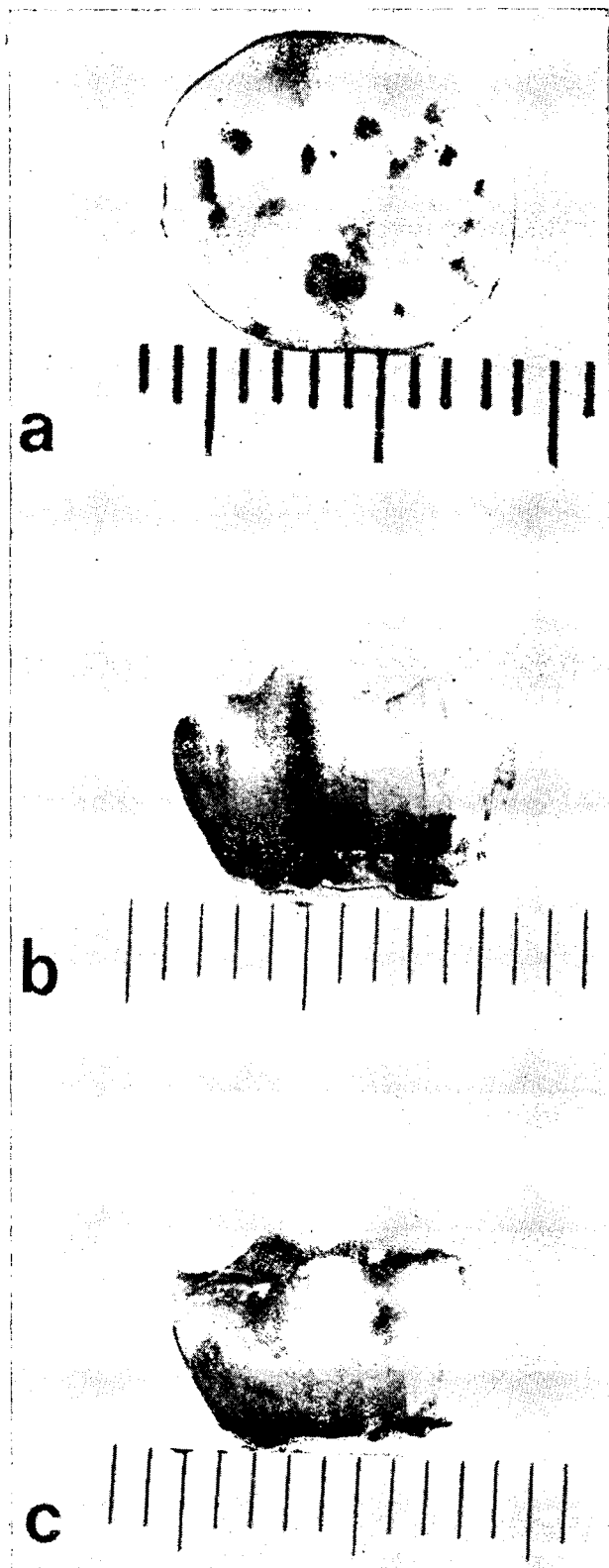


FIG. 5.—DP/4 derecho correspondiente al mismo individuo que la mandíbula a, b, c, vistas dorsal, interna y externa.

El hueso, en general, no puede decirse que sea muy robusto; podría explicarse por ser de un individuo joven y además por su atribución a un preneandertaliano, lo que parece lógico habida cuenta del hallazgo anterior, atribuido por LUMLEY (1970) a este estadio.

En cuanto al DP/4 podemos indicar que presenta una forma más o menos oval, algo alargado, algo más ancha por detrás, curvada por este lado y recta por delante, teniendo una impronta oclusal driopitecina con tres cúspides externas, alternando con otras dos internas, bien claras y sin ningún claro vestigio de hipocónulido o *tuberculum sextum*. Entre las puntas internas existe un pequeño tubérculo, que, a pesar de su pequeñez resalta por la cara lingual. Se puede ver una ligera *fovea* delante de las cúspides anteriores, y se marca un valle interior mesio-distal, pero no aparece con claridad la depresión transversal. En conjunto esta pieza presenta características de primitividad en comparación con los dientes de leche humanos actuales y más aún con los definitivos. Hay que tener en cuenta que esta pieza se halla bastante desgastada; por este estado puede compararse con el molar homólogo de neandertaliano, figurado por ANTUNES (1971, pp. 72). De todos modos, esta última pieza es menos alargada que la nuestra y adquiere un aspecto más moderno (GENET-VARCIN, 1972). No nos ha sido posible llegar a una determinación de la edad del individuo a pesar de nuestra consulta del trabajo de LÉGOUX (1966).

b) *Incisivo*

Fue encontrado en el sector F de la cueva, capa 3.^a (0,50/0,70 m) está siglado con C.N. 7856; enviado por FLETCHER en el año 1974, había aparecido algo antes.

Se trata del incisivo central izquierdo de un adulto, bastante gastado, pero no obstante se observan los dos pliegues de esmalte en cada borde lateral, así como el fuerte tubérculo lingual pedicelado.

Se atribuye también al mismo estadio evolutivo, anteneandertaliano, por su situación en la cueva con relación a los otros restos humanos encontrados en la misma.

Longitud ántero-posterior . . . 7,3 mm.

Longitud transversa. . . . 8,1 mm.

Así, de acuerdo con los datos de LUMLEY (1970), que parecen asociarse con los que se dan en la presente nota, el Hombre de Cova Negra sería del tipo de los del Arago, Fontéchevade y de Swanscombe.

El material descrito en la presente nota forma parte de las colecciones del "Servicio de Investigación Prehistórica de la Excma. Diputación de Valencia".

BIBLIOGRAFÍA

- AUCT. — *Neanderthal Centenary (1856-1956)*. Ed. G. H. R. VON KOENIGSWALD. Wenner Gren Foundation for Anthropological Research Inc. New York, Utrecht, 1958.
- ANTUNES, M. TELLES, 1971. — Vertebrados fósiles da região de Lisboa, enquadramento paleoecológico. *III Curso Ext. Univ. Ciências Geol.*, pp. 49-72. Centro de Estudos de Geologia da Facultad de Ciências de Lisboa. Lisboa.
- CRUSAFONT PAIRÓ, M. y GOLPE-POSSE, J. M.^a, 1974. — Primates fósiles de España. *Miscellanea Alcobé*. Barcelona.
- ENNOUCHI, E., 1969. — Présence d'un enfant néanderthalien au Jebel Irhoud (Maroc). *Ann. de Paléontologie. Vertébrés*. 55 (2): pp. 251-265.
- FLETCHER VALLS, D., 1951. — La labor del Servicio de Investigación Prehistórica y su Museo en el pasado año 1950. Pág. 22. Valencia.
- , 1952. — La labor del Servicio de Investigación Prehistórica y su Museo en el pasado año 1951. Pág. 39. Valencia.
- , 1953. — Campaña de excavaciones en Cova Negra. *Noticiario Arqueológico Hispánico*. I, 1/3, pág. 17. Madrid.
- , 1957. — La Cova Negra de Játiva. *V Congreso Internacional del INQUA*. Valencia.
- , 1972. — Algunas consideraciones sobre el estado actual de los estudios de Prehistoria en la región valenciana. *Crónica de la VIII Asamblea de Cronistas oficiales del reino de Valencia*, pp. 1-12. 1970. Valencia.
- FUSTÉ, M., 1953. — Parietal Neandertalense de Cova Negra (Játiva). Servicio de Investigación prehistórica de la Diputación Provincial de Valencia. C. S. I. C. Trabajos varios, n.º 17. Valencia.
- GENET-VARCIN, E., 1972. — Etude de molaires inférieures humaines découvertes dans le gisement du Placard (Charente). *Ann. de Paléontologie Vertébrés*, 58 (1): 133-147.
- JORDÁ CERDÁ, F., 1947. — Cova Negra de Bellús. Nuevos aspectos paleontológicos de Cova Negra. *Serie de trabajos varios del Servicio de Investigación Prehistórica de la Excma. Diputación Provincial de Valencia*, 6: 17 pp.
- LEGOUX, P., 1966. — Détermination de l'âge dentaire de fossiles de la lignée humaine. Maloine, S. A. París.
- LUMLEY, DE, M. A., 1970. — Le pariétal humain anténéandertalien de Cova Negra (Játiva, Espagne). *C. R. Acad. Sc. Paris*, t. 270, serie D.
- PIVETEAU, J., 1957. — *Traité de Paléontologie*. 7. Masson et Cie. París.
- ROVO Y GÓMEZ, J., 1947. — Relación detallada del material fósil de Cova Negra de Bellús (Valencia). *Serie de trabajos varios del Servicio de Investigación Prehistórica de la Excma. Diputación de Valencia*, 6: 27 pp.
- VIÑES MASIP, G., 1929. — Excavaciones en Cova Negra (Játiva). *Comunicación al VI Congreso Internacional de Arqueología*. Barcelona.
- , 1947. — Cova Negra de Bellús. Nota sobre las excavaciones practicadas. *Serie de trabajos varios del Servicio de Investigación Prehistórica de la Excma. Diputación Provincial de Valencia*, 6: 11 pp.

Recibido enero 1976.

Aceptado para publicación 5 octubre 1976.