



ANUARI
DE BIBLIOTEQUES,
LLIBRES I LECTURA

Anuari de Biblioteques, Llibres i Lectura, 7, 2022. ISSN 2696-3949
<https://doi.org/10.1344/ABLL.2022.7.012>

Articles

LES BIBLIOTEQUES UNIVERSITÀRIES A CATALUNYA (2020-2022): PANDÈMIA, DISRUPCIÓ I TRANSFORMACIÓ DIGITAL

UNIVERSITY LIBRARIES IN CATALONIA (2020-2022): PANDEMIC, DISRUPTION AND DIGITAL TRANSFORMATION

LAS BIBLIOTECAS UNIVERSITARIAS EN CATALUÑA (2020-2022): PANDEMIA, DISRUPCIÓN Y TRANSFORMACIÓN DIGITAL

Àngels Merino
angels.merino@udg.edu
Biblioteca de la Universitat de Girona, España

Rebut: 30/01/2023; Acceptat: 13/02/2023; Publicat: 30/04/2023

Com citar: Merino, Àngels. «Les biblioteques universitàries a Catalunya (2020-2022): pandèmia, disrupció i transformació digital». *Anuari de Biblioteques, Llibres i Lectura*, vol. 7 (2022), e012. DOI: <https://doi.org/10.1344/ABLL.2022.7.012>.



No es permet un ús comercial de l'obra original ni la generació d'obres derivades.



Resum

El 14 de març de 2020 les biblioteques universitàries catalanes tancaven les seves seves presencials i passaven a oferir tots els recursos i serveis en línia. Aquesta disrupció sense precedents determina l'activitat de les deu biblioteques universitàries del sistema durant els tres anys que s'analitzen en aquest article i precipita una transformació digital que es traduirà en nous enfocaments i noves metodologies de treball que van més enllà dels tres anys analitzats.

Tot i aquesta disrupció, les biblioteques van continuar desplegant els projectes i objectius planificats, entre els quals sobresurten, per la seva rellevància, en primer lloc, la implementació del nou sistema de gestió bibliotecària ALMA, que es va adjudicar a l'empresa Exlibris, al juliol del 2020 per a totes les biblioteques del Consorci de Serveis Universitaris de Catalunya (CSUC) i en segon lloc, totes les actuacions dutes a terme per les biblioteques per fixar la ciència oberta en les agendes universitàries i consegüentment posicionar-se com a agents estratègics de suport a la recerca a les seves institucions.

Finalment, el període acaba amb una greu crisi energètica a escala mundial els efectes de la qual encara son incerts, però que s'albira que afectarà la gestió dels serveis bibliotecaris que, necessàriament, haurà de ser més sostenible i eficient.

Keywords: Biblioteques universitàries; Consorcis de biblioteques; Cooperació bibliotecària; Col·leccions bibliotecàries; Repositoris digitals; Dipòsits digitals; Accés obert

Abstract

On 14 March 2020, the Catalan university libraries closed down their premises and began to offer all their resources and services online. This unprecedented disruption brought about a change in the activity of the ten libraries in the university library system during the period analysed in this article and ushered in a digital transformation that has led to the establishment of new approaches and methodologies that are likely to last beyond the two-year period analysed here.

Despite this disruption, the libraries continued to carry out the planned projects, among them the implementation in July 2020 of the new library management system ALMA for all the libraries of the Consortium of University Services of Catalonia. The project was supervised the company Exlibris. The libraries also worked actively to establish open science on the university agendas and to position themselves as strategic agents supporting research at their institutions.

The period under study has ended with a worldwide energy whose effects are still uncertain. It is expected to affect the management of library services, which will need to be more sustainable and efficient.

Keywords: University libraries; Library consortia; Library cooperation; Library collections; Digital repositories; Digital deposits; Open Access

Resumen

El 14 de marzo de 2020 las bibliotecas universitarias catalanas cerraban sus sedes presenciales y pasaban a ofrecer todos los recursos y servicios online. Esta disrupción sin precedentes determina la actividad de las diez bibliotecas universitarias del sistema durante los tres años que se analizan en este artículo y precipita una transformación digital que se traducirá en nuevos enfoques y metodologías de trabajo que van más allá de los dos años analizados.

A pesar de esta disrupción, las bibliotecas siguieron desplegando los proyectos y objetivos planificados, entre los que sobresalen, por su relevancia, en primer lugar, la implementación del nuevo sistema de gestión bibliotecaria ALMA, que se adjudicó a la empresa Exlibris, en julio de 2020 para todas las bibliotecas del Consorcio de Servicios Universitarios de Cataluña (CSUC) y en segundo lugar, todas las actuaciones llevadas a cabo por las bibliotecas para fijar la ciencia abierta en las agendas universitarias y consiguientemente posicionarse como agentes estratégicos de apoyo a la investigación en sus instituciones.

Finalmente, el período termina con una grave crisis energética a escala mundial cuyos efectos todavía son inciertos, pero que se vislumbra que afectará a la gestión de los servicios bibliotecarios que, necesariamente, deberá ser más sostenible y eficiente.

Palabras clave: Bibliotecas universitarias; Consorcios de bibliotecas; Cooperación bibliotecaria; Colecciones bibliotecarias; Repositorios digitales; Depósitos digitales; Acceso abierto

1. Introducció

L'objectiu d'aquest article és analitzar les accions i projectes duts a terme a les biblioteques universitàries catalanes durant el trienni 2020-2022 i apuntar les tendències per als anys vinents. Per fer-ho, prenem com a punt de partida l'actualització i anàlisi d'alguns dels deu indicadors clau que Dídac Martínez va analitzar per al període 2018-2019 (Martínez, 2020).

Igual que en el període anterior, es manté l'increment sostingut del nombre d'estudiants matriculats: el 2020 les biblioteques tenen 340.408 usuaris potencials i 342.305 al 2022 el que representa un increment del 0,66 % anual.

El nombre de biblioteques de centre i de campus de les universitats catalanes, així com el nombre de punts de lectura no ha variat. En canvi les biblioteques continuen retirant ordinadors de sobretaula: el parc informàtic pateix una davallada d'un 11,36 % respecte al període anterior fet que denota una tendència general i consolidada a reconvertir aquestes estacions de treball en punts de lectura electrificats on els estudiants poden utilitzar els seus propis dispositius mòbils.

Figura 1. Biblioteca de Ciència i Tecnologia. UAB



Els indicadors que s'han vist directament afectats pels successius tancaments de les biblioteques i les reduccions d'aforament patits durant aquest període han estat el nombre de visitants i el nombre de préstecs. L'any 2020 les biblioteques van obrir cent dies menys que en anys pre pandèmics i van rebre només una quarta part de les visites rebudes durant el període anterior, passant de 12 milions de visitants el 2019 a 3 milions al 2020. El 2021 les biblioteques van recuperar quasi el seu horari d'obertura habitual però només van rebre 5 milions de visites. Dos són els motius: la semipresencialitat que encara es mantenia en moltes assignatures i que fins al gener del 2022 les biblioteques no van deixar enrere les restriccions d'aforament i poden oferir el 100 % dels punts de lectura.

Pel que fa al nombre de préstecs de documents físics, la davallada és equiparable a la de visites dels usuaris: durant el 2021 es realitzen la meitat de préstecs que al 2018. Per contra, al 2021, es fa una consulta i descàrrega intensiva d'articles i capítols de llibre en format digital que iguala els 13 milions de descàrregues del 2018. Caldria afegir en aquest apartat les consultes no comptabilitzades a tot un seguit de recursos acadèmics que les editorials es van avenir a posar en obert durant tot l'any 2020, per a facilitar l'estudi i la recerca a distància.

També és significatiu l'increment del 2 % del nombre de sessions formatives que s'imparteixen. Denota, si ho sumem a l'increment de consultes que reben les biblioteques amb les seues físiques tancades, que els estudiants van continuar acudint a les biblioteques cercant suport per al seu aprenentatge. Per altra banda, mostra l'esforç del personal bibliotecari per convertir materials, crear nous continguts digitals i redissenyar les sessions formatives en format en línia.

El que pateix un increment majúscul és el pressupost que les universitats destinen a subscripcions als recursos digitals. El 2021 el sistema universitari català paga un milió d'euros més per aquest concepte que el 2018 i la causa cal buscar-la en el nou model de pagament que suposen els acords transformatius per a les subscripcions a revistes.

Un cop analitzats els indicadors, exposarem les actuacions dutes a terme durant aquest període amb l'objectiu d'albirar, al final de l'article, quines poden ser les tendències dels serveis bibliotecaris en el futur immediat.

2. La cooperació

La cooperació continua essent el pal de paller de les biblioteques universitàries i cal assenyalar que aquest trienni ha estat especialment fructífer quant a projectes consorciats.

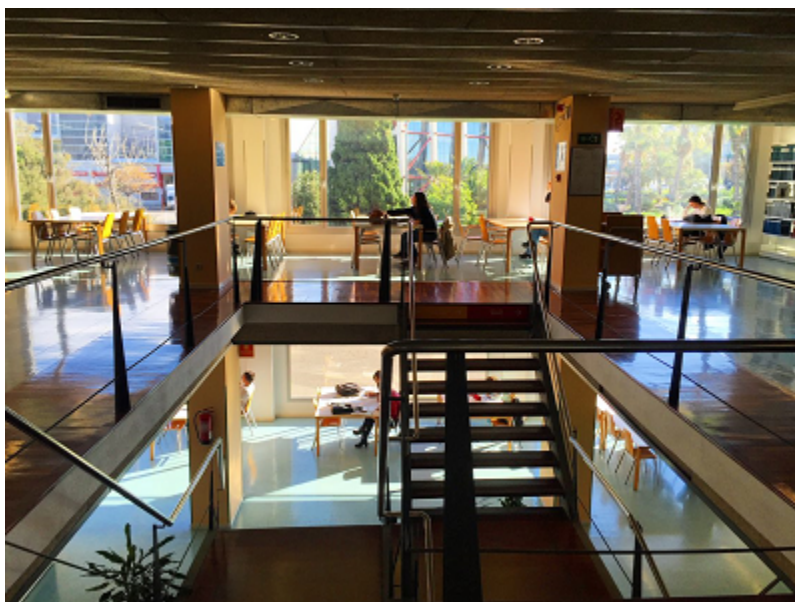
**ALMA serà el nou sistema de gestió
bibliotecària del Consorci de Serveis
Universitaris de les Universitats Catalanes
(CSUC)**

A redós de l'Àrea de Biblioteques del Consorci de Serveis Universitaris de les Universitats Catalanes (CSUC) les biblioteques posen en producció ALMA i el cercador PRIMO, dos productes que constitueixen un nou sistema de gestió bibliotecària en què CCUC (Catàleg Col·lectiu de les Universitats de Catalunya) esdevé un catàleg col·lectiu integrat (un únic registre bibliogràfic aglutina els exemplars de totes les biblioteques universitàries) i que permet als usuaris, un cop identificats, una experiència de cerca personalitzada.

Per altra banda, cal destacar l'impuls que es dona, des de de l'Àrea de Ciència Oberta del CSUC i de totes les universitats participants, als principis de la ciència oberta. Aquests principis persegueixen l'accés obert i permanent a la producció científica dels investigadors, potenciant iniciatives com el [Portal de la Recerca de Catalunya](#).

El Portal de Recerca de Catalunya es nodreix de tota la producció científica entrada en els repositoris institucionals i consorciats als quals s'afegeix el nou [repositori de dades de recerca](#) amb l'objectiu d'aglutinar totes les dades resultants de l'activitat investigadora i que aquestes s'adeqüin als requisits dels organismes de finançament seguint els principis FAIR (*Findable, Accessible, Interoperable and Reusable*).

Figura 2. CRAI Biblioteca del Campus Bellvitge. UB



Cal destacar també l'impuls polític que ha representat per al moviment d'accés obert la publicació del pla Horizon Europe (2020) i a casa nostra la recentment aprovada Llei de la Ciència (Espanya, 2021). Ambdues iniciatives legislen i defensen que tots els resultats de recerca finançada amb diners públics han de ser de domini públic.

Pel que fa a la cooperació impulsada per REBIUN (Red de Bibliotecas Universitarias Españolas), cal destacar la publicació d'unes recomanacions (2021) que van servir de referència i guia a totes les biblioteques per a dissenyar els plans de tornada a la presencialitat després del tancament per la primera onada de la covid. En l'àmbit organitzatiu també han estat anys de canvis per a aquesta xarxa estatal, que el 2020, dins del procés de reorganització interna de la Conferencia de Rectores de las Universidades Españolas (CRUE) va conduir a la retirada del seu estatus com a comissió sectorial i la seva conversió en xarxa col·laboradora associada a la [Comissió sectorial de la CRUE I+D+I](#). Aquest canvi afavoreix REBIUN pel que fa al posicionament d'agent estratègic de suport a la recerca.

3. Els espais

Aquest trienni hi ha hagut molt poques inversions en nous espais o remodelacions i dues de les tres destacables també han estat motivades per la pandèmia: les mancances del sistema sanitari pel que fa a titulats en infermeria obliga el sistema universitari a oferir més

places i a obrir noves facultats i consegüentment, noves biblioteques. És el cas dels nous equipaments al campus de Vilafranca del Penedès de la URV i del campus de Ciències de la Salut d'Igualada, a la UdL. la tercera actuació, [la remodelació dels espais de la biblioteca de Ciències de la Salut Jaume Agramunt](#), paga la pena destacar-la perquè ha estat possible gràcies a un mecenatge extern.

Les grans inversions en equipaments es van dur a terme durant els anys 90 i principis dels 2000, fet que provoca un clam permanent durant els últims anys dels gestors de les biblioteques universitàries demanant un programa d'inversions extraordinàries per tal d'adaptar els espais i equipaments a les necessitats dels usuaris del segle XXI.

Figura 3. Biblioteca Barri Vell. UdG



Un denominador comú a totes les universitats i que ha esdevingut una tendència consolidada, és i ha estat la retirada del fons bibliogràfic de baix ús de les sales de lectura amb la finalitat de convertir els espais alliberats en noves zones d'estudi. Com a conseqüència, el GEPA (magatzem consorciat ubicat a Lleida i que garanteix la preservació d'un exemplar de cada un dels documents retirats de les biblioteques) al setembre de 2022 es trobava al 86 % de la seva capacitat i per tant urgeix també que les obres de remodelació de l'edifici bessó del GEPA comencin al més aviat possible per tal de disposar de més espai consorciat on continuar fent transferències de fons.

Destaquem també el paper que han tingut les biblioteques durant el període més cru de la pandèmia facilitant espais i recursos als membres de les seves comunitats universitàries: es van oferir préstecs llargs d'ordinadors portàtils als treballadors o estudiants que els necessitaven o es van reconvertir espais com és el cas de la biblioteca de l'Hospital Universitari Germans Trias i Pujol, de la Universitat Autònoma, que es va transformar en UCI i va acollir 16 llits nous.

4. Tecnologies i sistemes d'informació

Ja hem apuntat que la implementació del nou programari de gestió bibliotecària ALMA ha estat el projecte d'èxit en l'entorn consorciat del CSUC. A l'octubre del 2020 totes les biblioteques iniciaven la fase d'implementació, durant el segon trimestre del 2021 es va dur a terme la migració i al setembre de 2021 el nou programari estava en producció a totes

les biblioteques. El que aquí resumim en tres línies, però, va suposar un treball d'intensa dedicació per part de tot el personal bibliotecari.

Quant a l'accés remot als recursos electrònics, la tendència ha estat migrar a sistemes d'autenticació d'usuaris que simplifiquin l'accés amb autenticacions úniques; el millor exemple n'és el sistema SSO (single sign on) del programari Openathens que van implementar la UOC, la UdG i la URL.

Les biblioteques també han continuat actualitzant i millorant les seves interfícies web, essent la biblioteca de la Universitat Oberta de Catalunya l'última a canviar la seva.

Quant a eines de millora de gestió de la col·lecció i que facilitin el servei de préstec en autoservei, hi ha un progressiu desplegament de la tecnologia RFID a les biblioteques de la UB, la UAB, la UdG, la UdL i la UVic i l'adquisició de màquines dispensadores d'ordinadors portàtils per part del CRAI [de la URV](#) i [de la Biblioteca de la UPF](#).

Figura 4. Biblioteca de Ciències de la Salut. UdL



Finalment, cal destacar també l'esforç de totes les universitats per oferir el carnet d'estudiant en format digital en els dispositius mòbils, bé en aplicacions pròpies o en la corporativa oferta pel Banc de Santander. D'aquelles, l'aplicació més avançada tecnològicament la que ofereix la Universitat de Barcelona que possibilita que s'integri dins l'aplicació mòbil SocUB (CampusM d'Exlibris) i, també, que connecti amb el nou sistema de gestió de biblioteques i avisi els usuaris de la caducitat de préstecs, de les renovacions i de les reserves existents.

A més, en aquest suport constant de les biblioteques a les necessitats de les seves institucions, la biblioteca de la UPF i la biblioteca de la UB han esdevingut entitats de registre d'IDCAT, la signatura electrònica que permet fer tràmits electrònics amb les administracions públiques. Aquest servei esdevé, després de la pandèmia, un servei molt ben valorat per tota la comunitat universitària.

5. Les col·leccions

Un altre dels efectes col·laterals que ha provocat la pandèmia és l'impuls definitiu en la tria del format electrònic en lloc del paper en la compra de monografies, especialment les que

es recomanen en els programes de les assignatures. Aquest canvi de format que en el cas de les publicacions electròniques ja fa molts anys que estava consolidat, però continuava essent residual en el cas dels llibres acadèmics.

La gestió de la col·lecció com a eina de transformació dels espais per a l'aprenentatge

Evidentment, el cas més paradigmàtic ha estat el de la biblioteca de la UOC, que des del 2019 va establir un full de ruta per aconseguir oferir en format digital tots els documents que són considerats els essencials de cada assignatura.

Per altra banda, es va aprofitar el treball a distància i el tancament de les biblioteques per a realitzar moltes tasques de control de col·lecció i també durant aquest trienni s'han aprovat o desplegat noves polítiques de col·lecció que permeten a les biblioteques disposar d'uns criteris homogenis per a avaluar i gestionar les seves col·leccions.

És per exemple el cas del CRAI de la UB (2018) que va aprovar la seva política de gestió de la col·lecció el 2018 i l'ha desplegat durant aquests últims anys: eliminar duplicitats entre les diferents biblioteques tant de monografies com de publicacions periòdiques, crear una col·lecció única de revistes i seleccionar materials per enviar-los als dos dipòsits de material de baix ús, el propi dipòsit de Cervera i el cooperatiu, el GEPA.

Figura 5. Biblioteca ETSAB. UPC



L'altra cara de la transformació digital en què estem immersos és la rellevància que prenen els fons patrimonials únics i singulars que es custodien a les biblioteques universitàries. Uns fons que no paren de créixer i sobre els quals es realitzen importants i constants actuacions. Destaquem com a novetat, els ajuts econòmics que el 2022 i per primera vegada, va oferir la Biblioteca de Catalunya per promoure la catalogació i també la digitalització de fons antics rellevants per al país i la seva inclusió en el catàleg col·lectiu del patrimoni bibliogràfic de Catalunya.

Per altra banda, la Biblioteca Nacional de Catalunya també és la impulsora de la creació de l'[agregador Catalònica](#) que permet que els fons patrimonials de les universitats es puguin recollir des d'un únic punt d'accés i consegüentment, es puguin internacionalitzar a través d'[Europeana](#), el portal del patrimoni cultural digital europeu.

Durant aquests anys també s'han esmerçat esforços en la conservació i preservació d'aquestes col·leccions especials especialment en l'extens patrimoni bibliogràfic custodiat per la UB.

Quant a les múltiples activitats per donar a conèixer els rics patrimonis conservats, cal destacar la cessió de documentació que va fer la biblioteca Ramon Llull per a una [exposició sobre Gaudí al Musée d'Orsay](#) a París o les noves pàgines d'accés a fons i col·leccions especials de la [UdG](#) i de la [UPF](#).

6. La pandèmia com a palanca de canvi per a la prestació dels serveis bibliotecaris tradicionals

A partir de la segona quinzena de març del 2020 les biblioteques van conjurar-se per continuar oferint tots els seus serveis malgrat el tancament de les seues físiques. I per damunt de tot, facilitar als estudiants l'accés a la bibliografia que necessitaven per continuar el seu procés d'aprenentatge. Cal agrair el fet que moltes editorials van oferir els llibres acadèmics de les seues plataformes electròniques en accés gratuït i restringit als usuaris de les universitats catalanes. El que no es podia aconseguir en format electrònic es buscava resoldre-ho, moltes vegades, amb imaginació i voluntat: es van intercanviar o retornar llibres en pàrquings de supermercats, es van instal·lar més bústies de devolució a l'exterior dels edificis i la biblioteca de la UPC va establir un servei de préstec de portàtils a domicili per els estudiants. Aquesta voluntat de servei va provocar que el préstec de documents fos el primer servei presencial que les universitats van tornar a oferir a finals del mes de maig. Cal posar en relleu també que algunes biblioteques, com les de la UPC i la UdG, van acabar instaurant a l'inici de la segona onada pandèmica el servei de préstec de llibres a domicili.



La pandèmia ha servit de palanca de canvi per a la transformació digital dels serveis bibliotecaris amb dificultats lectores

Les biblioteques també vam ser dels primers serveis universitaris a tenir noves planes web amb els serveis que s'oferien a distància, un exemple, [El CRAI a casa](#) de la URV i també dels primers a comunicar-se amb els usuaris a través de nous canals de comunicació que permetien videotrucades, com és el cas de l'atenció per videoconferència a la biblioteca de la UPF. Aquest mitjà va ser especialment utilitzat pels estudiants que preparaven els treballs de final de grau i de final de màster i també pels professors que necessitaven suport per a la impartició de la docència en línia.

Figura 6. Biblioteca del Campus de la Ciutadella. UPF



Aquesta situació també va servir de revulsiu per què, com ja hem esmentat, les biblioteques milloressin les plataformes d'accés als seus recursos electrònics des de fora dels campus i s'aproveïssin nous reglaments d'accés a les biblioteques digitals de la UAB (2022) i de la UdG (2021).

Si afirmem que la pandèmia ha estat un revulsiu per a molts serveis és perquè, un cop superada, s'han incorporat canvis o millores en els serveis bàsics: la incorporació de l'atenció als usuaris per videoconferència, o la consolidació de sessions de formació en format virtual. I també ha permès que oferim serveis nous: reserves de llocs de treball en determinats espais i moments, o sistemes automàtics de control d'aforament.



7. Serveis de suport a l'aprenentatge i a la docència

Les biblioteques han continuat incrementant i millorant el catàleg de serveis de suport directe a l'aprenentatge i la docència. Un dels principals objectius en aquest àmbit és que les biblioteques disposin de la bibliografia recomanada en els programes docents i que l'estudiant hi accedeixi de manera intuïtiva. En aquest aspecte, cal destacar la posada en marxa, a la biblioteca de la URL, de *Leganto*, servei de bibliografia recomanada que connecta el professorat, l'alumnat i la biblioteca a través del Moodle.

Una transició imparabile: l'adquisició de nous documents en format digital, especialment els recomanats a les bibliografies dels programes docents

Per altra banda, cal ressaltar el suport que les biblioteques ofereixen al personal docent pel que fa a la preparació dels materials d'aprenentatge de les assignatures que imparteixen i que ofereixen des de les intranets docents. Destaquem com a casos singulars el de la biblioteca de la UOC, on un bibliotecari o bibliotecària referent de cada estudi acompanya el professorat des del moment en què es planteja obrir una nova assignatura, i l'assessora en la selecció d'informació i la gestió dels recursos d'aprenentatge. En la mateixa línia, el CRAI de la UB ofereix un assessorament directe en l'ús del seu campus virtual, i treballa de manera transversal amb altres serveis de la UB, bàsicament amb l'Àrea de Tecnologies i Gestió Acadèmica; tota la informació per al professorat i alumnat es concentra en obert en el [portal del campus virtual](#). Aquesta última iniciativa també l'ofereixen la biblioteca de la UVic a [Connecta't a l'aprenentatge virtual](#) i [la Factoria de la biblioteca de la UPF](#) que dona suport pedagògic i tecnològic a la docència.

Figura 7. Biblioteca del Campus Miramargès. UVic



També han estat els anys en què les biblioteques han començat a invertir esforços a difondre o crear plataformes que aixoplugin els recursos educatius en obert que es generen a les seves institucions i que estan dipositats als repositoris institucionals. Els

coneguts com a REA són documents, materials i continguts educatius protegits per una llicència Creative Commons que permet la seva reutilització i redistribució.

En aquesta línia, destaquem tres iniciatives sorgides aquests anys: APRÈN el [Portal de la producció docent del professorat de la UPC](#), [Recursos educatius oberts \(REO\)](#) la plana web creada per les biblioteques de la UAB per donar a conèixer aquests materials i la guia per publicar materials docents en obert de la biblioteca de la UVic (2021).

8. Serveis de suport a la recerca

Ja hem comentat els tres aspectes que provoquen que actualment la ciència oberta estigui en les agendes dels equips de govern de totes les universitats catalanes: per una banda, un marc legislatiu europeu i estatal favorable, per una altra, la finestra d'oportunitat que representa l'Àrea de Ciència Oberta del CSUC com a catalitzadora d'una estratègia de país, i en últim lloc, el posicionament de totes les universitats de l'Estat espanyol per exigir a les grans editorials un canvi en el model de pagament de les subscripcions, amb dues finalitats: que l'acord inclogui, sense cap cost, publicar en accés obert immediat els articles publicats pel personal investigador membre de la institució i transitar a un model de pagament en què les universitats amb més producció científica paguin més.

Aquest marc favorable promou el posicionament de les biblioteques com a agents estratègics de suport a la recerca. De fet, totes les biblioteques reforcen les seves unitats de suport al personal investigador per a fer un desplegament òptim dels serveis que ofereixen a l'entorn de la ciència oberta i fins i tot dues universitats la inclouen en els seus equips de govern: la UB, amb la figura del delegat del Rector per a la Ciència Oberta, i la UOC, amb la integració de tècnics de la biblioteca especialistes d'aquest àmbit en l'equip de la nova Vicegerència de Recerca i Innovació.

Impuls definitiu del sistema universitari català a la ciència oberta: les biblioteques universitàries esdevenen agents estratègics de suport a la recerca

Pel que fa al marc normatiu, totes les universitats del sistema català ja disposaven de [polítiques institucionals d'accés obert](#). El salt endavant que s'ha fet durant aquest període ha estat la creació de les infraestructures de suport per a la publicació de les dades de recerca. En primer lloc, s'estableix el [marc normatiu a cinc universitats \(UB, UAB, UdG, URV i UOC\)](#), que aproven polítiques institucionals de gestió de dades. En segon lloc, es



dota les universitats d'una plataforma consorciada, [CORA Catalan Open Research Area](#), que aglutina el repositori consorciat on dipositar les dades i articula tots els serveis que es van generant a l'entorn de la gestió de les dades: com fer plans de gestió de dades amb l'eina DMP, etc.

Figura 8. CRAI del Campus Sescelades. URV



Les accions esmentades revelen que l'estratègia de desplegament de la ciència oberta a cada universitat es va completant peça a peça (aprovació de polítiques específiques, repositoris, d'accés obert, gestió de dades de recerca, equips consolidats de suport a l'acreditació i avaluació de la producció científica, etc.) a mesura que es van tenint a punt. I ha estat la UOC qui ha completat el puzzle publicant una [política institucional de coneixement obert](#), que aglutina el posicionament institucional a l'entorn de les dades, articles científics, recursos d'aprenentatge i altres publicacions.

Finalment, cal destacar, segons recull l'[Observatori de l'accés obert de les universitats catalanes](#), l'avenç sostingut de la publicació en obert durant aquest trienni.

9. El personal

Afortunadament del 2020 al 2022 es comença a pal·liar la deteriorada dotació de les plantilles de les biblioteques amb plans d'estabilització o promoció a totes les universitats: per primera vegada després de molts anys es convoquen oposicions i concursos, que, tot i escometre les altes taxes d'interinatge de les plantilles, no resolen la necessitat d'incorporar nous perfils professionals experts en àmbits emergents: curadors de dades, personal TIC o experts en comunicació audiovisual.

Altrament cal destacar el desplegament del teletreball com a nou model organitzatiu a totes les biblioteques universitàries amb l'aplicació de la Llei 10/2021 de treball a distància (Espanya, 2021). El confinament va demostrar que la majoria de tasques que duem a terme tenen un component tecnològic altíssim i que era relativament fàcil realitzar-les a distància. L'esmentada llei ha permès implementar a totes les biblioteques un model híbrid que fa compatible les dues modalitats de treball.

Mencionar també la incorporació d'estudiants per a realitzar pràctiques curriculars i extracurriculars als equips de les biblioteques per col·laborar en projectes concrets. Aquesta modalitat de contractació enriqueix els currículums dels estudiants i aporta una nova mirada a les tasques que desenvolupem.

Figura 9. Biblioteca Campus La Salle. URL



10. Planificació i gestió

Les biblioteques universitàries catalanes porten en el seu ADN la voluntat de millora contínua, col·laboraren en l'assoliment de l'excel·lència docent i investigadora, i cerquen la satisfacció de les necessitats dels usuaris – personals i institucionals – en un entorn tecnològic canviant.

Així ha estat des de finals dels anys 90 i aquest trienni s'ha continuat amb la mateixa línia: les deu biblioteques disposen a les seves pàgines web de seccions dedicades a l'estratègia i qualitat i la majoria disposa de carta de serveis, document que explicita de manera transparent quin és el compromís de les biblioteques amb els seus usuaris.

Figura 10. Biblioteca de la UOC

The screenshot displays the UOC Library website interface. At the top, there is a navigation bar with the UOC logo and links for 'La Biblioteca respon', ' cerca al web', and ' inicia sessió'. Below this, there are tabs for 'Estudiants', 'Personal investigador', and 'Personal docent'. The main content area is titled 'Troba llibres, articles i més' and features a search bar with 'UOC' entered. Below the search bar, there are several featured sections: 'Imprescindibles' with links to 'Els meus préstecs', 'Conexió l'equip', 'La propietat intel·lectual', and 'Com citar'; 'Coneixement obert a la UOC' with a link to 'Accedeix'; 'Col·lecció digital per àrees d'estudi' with a link to 'Accedeix'; and 'El dèficit haurem resolt a la Biblioteca!' with a link to 'Accedeix'. The 'Biblioguies' section is ordered by 'ordre alfabètic' and includes 'Multidisciplinar: Perspectiva de gènere en la recerca', 'Ciències de la Salut: Nutrició i esport', 'Psicologia i Ciències de l'Administració: Michael Murphy. Lliçó inaugural 2022-2023', and 'Ciències de la Salut: Comunicació Alimentària'. The 'Actualitat' section is ordered by 'data d'actualització / publicació' and includes 'Els serveis de la Biblioteca durant el Nadal', 'Necessites un llibre per Nadal? Demana'l ara i el rebràs a temps', 'Pitja el play! Dotze vídeos i documentals de la Biblioteca per aprendre una cosa nova', and 'Com es pot cercar informació per a un treball? Bons exemples de com es pot fer'. The 'La Biblioteca en xifres' section shows: 4M Descarregues a l'any de llibres, articles i altres continguts. Són digitals; +40.000 Recursos d'aprenentatge a les aules de la Universitat. Al servei de l'estudiant; +15.000 Documents a l'ODI Repositori UOC. Conferències amb el Coneixement obert; 9/10 Valoració del servei La Biblioteca respon. Atenció de qualitat; +60 Experts i expertes vetllen per l'aprenentatge i la investigació. Suport a la Comunitat de la UOC.

Quant a la visió i el treball per objectius, també la majoria treballen amb plans estratègics o plans de millora. De fet, el 2022, tres biblioteques han finalitzat els seus plans estratègics vigents: la UB (*Íter2022*), la UAB (*Pla estratègic 2019-2022: Un univers de possibilitats*) i la UdG (*Òrbita 18-22*) i estan treballant en els propers.

No podem tancar aquest apartat sense esmentar l'alt grau d'adaptabilitat al canvi que han mostrat els equips bibliotecaris durant el tancament de les biblioteques el 2020 i sobre tot després, durant el que es va conèixer com a "nova normalitat". Tot i que ara ja ens sembla molt llunyà, durant uns mesos vam haver d'aprendre sobre quarantenes per desinfectar llibres, estudiar programaris de control d'aforament i establir mecanismes per fer reserves dels punts de lectura. A banda de l'expertesa adquirida en la lectura i aplicació dels diferents plans i mesures de contenció que l'evolució de la pandèmia obligava a aprovar als nostres governants.

De fet, la irrupció de fenòmens externs en la gestió bibliotecària no s'havia produït mai tant intensament però malauradament hem comprovat que no es tracta d'un fenomen aïllat. La inestabilitat geopolítica actual, que afecta directament la despesa energètica i la crisi climàtica, que ja és una realitat palpable, fan preveure per als propers anys un nou tipus de gestió a què haurem d'acostumar-nos: preparar plans de contenció, avaluar tancaments de biblioteques per contenir la despesa energètica, estudiar millores en les instal·lacions de climatització, aplicar polítiques de paper zero, etc.

11. Pressupostos

A la introducció d'aquest article destacàvem que el conjunt del sistema universitari català ha hagut de dedicar durant aquest trienni un milió d'euros més al pressupost de les seves biblioteques. Aquest increment inèdit és degut al canvi de model de pagament de les subscripcions a les revistes electròniques, els ja comentats acords transformatius. Amb aquest model el cost de la subscripció es basa en el que els investigadors d'una universitat publiquen. Per tant, les universitats amb un índex de publicació científica més elevat paguen més que les que publiquen menys. Aquest fet ha repercutit en el sistema universitari català, que té un alt índex de publicació científica respecte al sistema estatal. Per altra banda, no podem obviar els increments anuals del cost de les subscripcions que apliquen els editors i als que es va intentar posar fre, des de la CRUE i des del CSUC, no acceptant a partir del 2019 increments superiors a un 3 %.

Tot plegat explica aquest milió d'euros extraordinari imputat als pressupostos de les biblioteques tot i que a la vegada significa un estalvi per al sistema universitari de recerca, atès que els investigadors no han de repercutir els costos de publicar en obert, els APC (*Article Publishing Charge*) en els seus projectes de recerca.

12. Biblioteques sostenibles, inclusives i en clau d'igualtat

El 2015 les Nacions Unides van aprovar la que es coneix com a Agenda 2030, una estratègia global desplegada en 17 objectius, els coneguts com a ODS (Objectius de Desenvolupament Sostenible), que ha de regir els programes de desenvolupament mundial per combatre les desigualtats, per promoure societats més inclusives i igualitàries i per protegir el planeta.

Des de l'aprovació de l'Agenda, tot i que tímidament al principi, les universitats catalanes van incorporar els ODS a les seves agendes polítiques però ha estat durant aquests últims anys que es perceben com una tendència ferma i consolidada dins l'estratègia universitària, en la qual les biblioteques han esdevingut i esdevenen serveis capdavanters pel que fa a



la difusió i desplegament de les polítiques d'igualtat, inclusió i sostenibilitat de les seves institucions.

L'estratègia seguida per les biblioteques és diversa: algunes de les biblioteques agrupen les actuacions a l'entorn dels ODS com és el cas de la biblioteca de la [UdL](#) o la [UdG](#), que aglutina totes les polítiques i actuacions que du a terme en una plana web. Les altres biblioteques agrupen les actuacions en funció de la temàtica:

Pel que fa a la sostenibilitat, la UB i la UAB han aprovat i desplegat plans de sostenibilitat específics per a les seves biblioteques (Universitat de Barcelona. CRAI, 2020; Universitat Autònoma de Barcelona. CRAI, 2018).

Pel que fa a actuacions entorn de la igualtat, destaquem [la setmana lila de la UVic](#) o la participació de la biblioteca de la UOC en el [pla d'igualtat de gènere](#) de la seva institució. En concret, intervé en diferents accions dels eixos estratègics de docència, recerca i organització.

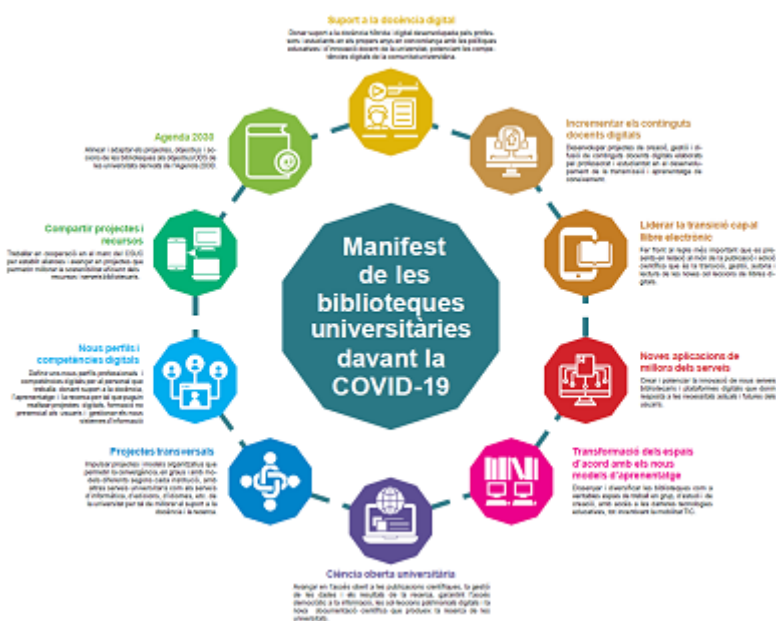
Quant a actuacions a l'entorn de la inclusió, cal destacar la nova plana [web de les biblioteques de la UPC](#), que conté informació sobre el que es fa a cada una de les seves dotze seus o la plana [web del CRAI inclusiu de la URV](#).

Tot i que s'ha avançat molt i atesa la greu crisi energètica que patim, caldran, en els anys venidors, polítiques valentes que persegueixin l'aprovació d'estrictes plans de mesures de sostenibilitat i reducció de la despesa.

13. Tendències

Fins aquí l'anàlisi de la realitat de les biblioteques universitàries durant aquests tres anys, però seria un assaig inconclús si no explorem el canvi de paradigma en què estem immersos i que la pandèmia ha contribuït a accelerar. Estem a l'era del *big data*, de l'explosió de la intel·ligència artificial i de la tecnologia computacional. Això ha comportat que les biblioteques universitàries hagin publicat una reflexió conjunta entorn dels canvis als què ens enfrontem: és el *Manifest de les biblioteques universitàries davant la covid-19*, publicat a finals del 2020. Aquest document recull els deu projectes en què ens comprometem a treballar els propers anys, amb un doble objectiu: «Organitzar l'àmbit de la prestació de serveis en consonància amb el nou entorn provocat per la situació sanitària, per tal d'assegurar que la innovació tecnològica arribi de manera efectiva a tots els col·lectius de la comunitat universitària, sense fissures ni trencaments». «... disposar d'una visió i d'una estratègia digital que doni no només resposta a les necessitats emergents derivades de la crisi sanitària sinó també als reptes de la propera dècada».

Figura 11. Manifest de les biblioteques universitàries davant la COVID-19. (2020).



En definitiva, tenim al davant un futur ple d'incògnites. I la primera ha sorgit l'últim mes que tanca aquest període d'estudi. El desembre de 2022 es va llançar el primer producte de masses creat per intel·ligència artificial. Es tracta del [ChatGPT](#), prototip de bot de conversa creat per l'empresa OpenAi que genera text coherent i fluid en resposta a una entrada de l'usuari. El model ha estat entrenat amb un gran conjunt de dades per aprendre a generar text que sembli produït per un ésser humà.

Aquest enginy és el primer de molts, i amb ell albirem un futur que ja és present i que planteja molts interrogants relacionats amb la docència i com afectarà en l'avaluació de les assignatures. I com pot influir en els serveis que oferim a les biblioteques universitàries? Doncs ens caldrà capgirar (un cop més) el nostre punt de vista per continuar donant suport a uns estudiants que fa molt temps que ja no consideren els llibres i el text tradicional com a base principal per el seu aprenentatge i intensificar els esforços per contribuir a formar el seu esperit crític en la cerca d'informació veraç i pertinent.

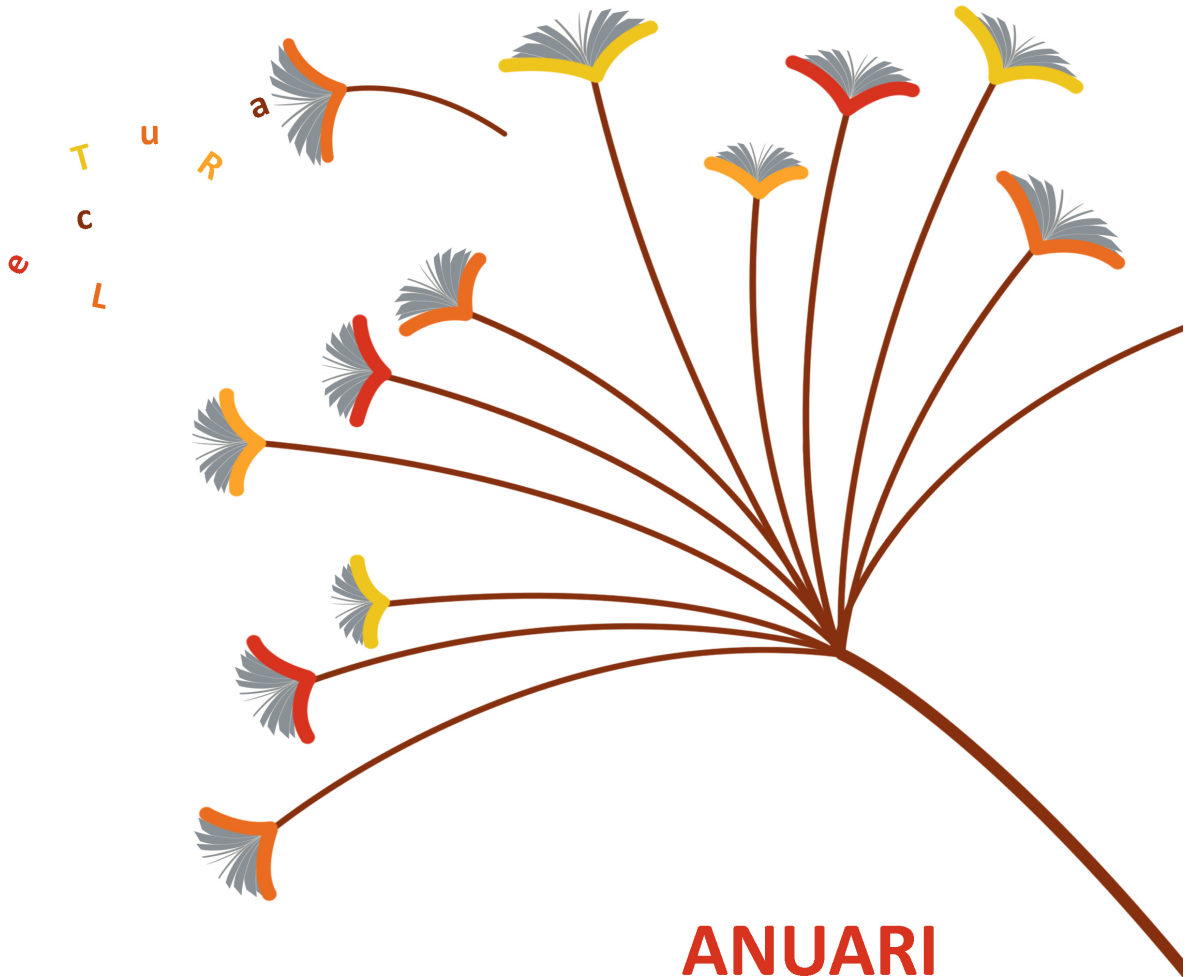
14. Bibliografia

CORA. (2022). *Portal de la Recerca de Catalunya*. CSUC. Àrea de Ciència Oberta <<https://portalreerca.csuc.cat/>>;

CORA. (2022). *Repositori de dades de recerca*. CSUC. Àrea de Ciència Oberta <<https://dataverse.csuc.cat/>>;



- CSUC. Àrea de Ciència Oberta (2022). *Polítiques institucionals d'accés obert de les Universitats de Catalunya*. CSUC. Àrea de Ciència Oberta. <<https://www.csuc.cat/ca/serveis/acces-obert>>;
- Espanya. (2021). *Llei 9/2022, de 21 de desembre, de la ciència*. BOE [en línia], núm. 6, 7-1-2023 <<http://www.boe.es/boe/dias/2023/01/07/pdfs/BOE-A-2023-467.pdf>>;
- Horizon Europe. (2020). European Commission. Research and innovation <https://research-and-innovation.ec.europa.eu/strategy/strategy-2020-2024/our-digital-future/open-science_en>;
- Manifest de les biblioteques universitàries davant la COVID-19*. (2020). CSUC. Àrea de Biblioteques <<https://www.csuc.cat/ca/noticia/manifest-de-les-biblioteques-universitaries-davant-la-covid-19>>;
- Martínez, Dídac. (2020). «Les biblioteques universitàries a Catalunya (2018-2019): Actuacions i reptes de futur». *Anuari de biblioteques, llibres i lectura*. Vol. 6 (2020). <<https://revistes.ub.edu/index.php/Anuari-BLL/article/view/006>>;
- Red de Bibliotecas Universitarias Españolas. (2021). *Recomendaciones REBIUN para un protocolo sobre reapertura de las bibliotecas universitarias y científicas*. REBIUN. Colección Directrices. <<https://repositoriorebiun.org/handle/20.500.11967/775>>;
- Universitat Autònoma de Barcelona. CRAI. (2018). *Pla Campus saludable i sostenible: 2018-2022*. <<https://www.uab.cat/web/coneix-les-biblioteques/la-sostenibilitat-a-les-biblioteques-uab-1345844178273.html>>;
- Universitat Autònoma de Barcelona. CRAI. (2022). *Reglament d'ús o accés a la biblioteca digital de la UAB (2022)*. <<https://ddd.uab.cat/record/270364?ln=ca>>;
- Universitat de Barcelona. CRAI. (2018). *Política de gestió de la col·lecció del CRAI (2018)*. <<https://diposit.ub.edu/dspace/handle/2445/188722>>;
- Universitat de Barcelona. CRAI. (2020). *Pla de sostenibilitat del CRAI (2020)*. <<https://diposit.ub.edu/dspace/handle/2445/125539>>;
- Universitat de Barcelona. CRAI. (2022). *Política de gestió de la col·lecció del CRAI (2022)*. <<https://diposit.ub.edu/dspace/handle/2445/125539>>;
- Universitat de Girona. CRAI. (2021). *Normativa d'ús de la biblioteca digital de la Universitat de Girona (2021)*. <<https://dugi-doc.udg.edu/handle/10256/19577>>;
- Universitat de Vic - Universitat Central de Catalunya. Biblioteca. (2021). *Guia per publicar materials docents en obert a la UVIC-UCC: Document aprovat pel Consell de Govern de la Universitat a 10 de febrer de 2021*. <<http://dspace.uvic.cat/xmlui/handle/10854/6544>>;



ANUARI DE BIBLIOTEQUES, LLIBRES I LECTURA 2022

Editors
Lluís Agustí
Maite Comalat