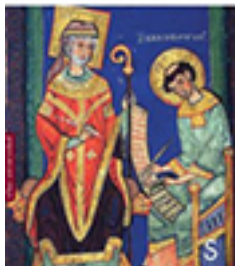


CABILDOS CATEDRALICIOS Y OBISPOS  
EN LA IBERIA MEDIEVAL:  
Autoridad, disciplina y conflicto  
Susana Guijarro González (ed.)



**GUIJARRO GONZÁLEZ, Susana (ed.). *Cabildos catedralicios y obispos en la Iberia medieval*. Madrid: Ediciones Silex, 2019. 278 pàgs. [14 x 21].**

Estudi monogràfic sobre les relacions de poder, autoritat i obediència a les diòcesis de Castella i Portugal, així com els conflictes que hi va haver i en els quals van intervenir bisbes, el clergat catedralici i diocesà, o bé altres institucions eclesiàstiques vinculades al món religiós. Aquesta publicació permet observar com eren les relacions entre els bisbes o les autoritats catedralícies i els monestirs. O bé com es van poder resoldre les tensions generades a partir del s. XIII. Per tant, es mostren les tensions entre dues maneres de veure la vida religiosa: la pròpia dels monestirs i la del clergat més orientada a obeir la normativa generada pels propis practicants, així com els vincles amb el poder civil o clientelisme.

El llibre recull sis treballs en els quals es mostra com es repartia el poder a les ciutats i a Castella es va instaurar un “Regimiento”, com a sistema de govern local tancat. Les lluites entre l’elit per poder participar; es a dir, com llinatges i famílies projectaven els seus interessos als cabildes catedralícies, havent-hi dues jurisdiccions diferents. També es mostren els conflictes generats en el sí de l’església. Se centra en quatre diòcesis castellanques: Segovia, Sigüenza, Toledo i Burgos, i la portuguesa de Lisboa. Esperanza SIMÓN delimita les relacions entre el bisbe i el cabilde catedralici amb les esglésies i monestirs de Burgos; es a dir, analitza com es van resoldre els conflictes. La problemàtica es tractada en un àmbit diferent per: Jorge DÍAZ (Segovia), María José LOP (Toledo), Susana GUIJARRO (Burgos), Aida PORTILLA (Sigüenza) i Mario FARELO (Lisboa). De fet, els conflictes es van generar per causa de la política de reformes que van tractar d’aplicar els bisbes a les seves diòcesis. De vegades, l’ideal monàstic s’oposava al del clergat secular. Les decisions i actituds del clergat estaven determinades per l’estructura jeràrquica de la institució i per les xarxes de parentiu i clientelisme que existien a cada lloc. La voluntat de reformar la disciplina del clergat que va afavorir la reforma de l’església, va generar també normatives a les diòcesis i catedrals relacionades amb la disciplina social. Hi havia una justícia eclesiàstica procedent de bisbes i el cabilde catedralici que es va tractar d’imposar amb pràctiques processals i penals a cada diòcesi.

Tanmateix, hi havia una superposició de jurisdiccions (eclesiàstica, regia i senyorial) de dificultava de vegades imposar ordre en els conflictes i que és típica de la Baixa Edat Mitjana. S’observa com el Monestir de las Huelgas (Burgos) estava exempt del pagament del delme, i l’autoritat episcopal va topiar amb la situació de privilegi. Curiosament, en les eleccions episcopals van anar perdent poder els cabildes catedralícies per adquirir-lo la monarquia a Segovia. En altres casos, es mostra com es va imposar la disciplina del clergat, alguns bisbes (Pedro de Cuéllar -Segovia-, Pablo de Santamaría i Alfonso de Cartagena -Burgos-) van emprar la justícia eclesiàstica i la normativa (sínodes diocesans) per imposar la disciplina i controlar el clergat. Si bé van haver de



compartir la jurisdicció amb el cabilde catedralici, que també va voler regular la conducta del clergat. Al s. XV mantenir la pau a la vila de Sigüenza depenia del cabilde i d'un consell per arribar a acords. Generant-se actes de concòrdia simbòlics com les "misses de pau".

En tots els conflictes estudiats, hi hagué l'intervenció d'instàncies superiors: el pontífex, els reis (corona de Castella i Portugal) i els senyors. El manteniment d'unes lleialtats que no sempre estaven d'acord amb la disciplina del clergat. S'analitza la projecció exterior d'alguns conflictes: els beneficis per torns o bé l'ocupació de la cadira del cor de l'església. Un cas és el del bisbe Díaz Ibáñez a Segovia que obligà a l'intervenció dels Reis Catòlics.

IHE  
(Secretaria de la revista)

### *Traducción de la reseña anterior:*

Estudio monográfico sobre las relaciones de poder, autoridad y obediencia en las diócesis de Castilla y Portugal, así como los conflictos que hubo y en los cuales intervinieron obispos, el cabildo catedralicio y diocesano, o bien otras instituciones eclesiásticas vinculadas al mundo religioso. Esta publicación permite observar como eran las relaciones entre los obispos o las autoridades catedralicias y los monasterios. O bien como se pudieron resolver las tensiones generadas a partir del s. XIII. Por lo tanto, se muestran las tensiones entre dos maneras de ver la vida religiosa: la propia de los monasterios y la del clero más orientada a obedecer la normativa generada por los propios practicantes, así como los vínculos con el poder civil o clientelismo.

El libro recoge seis trabajos en los cuales se muestra como se repartía el poder en las ciudades y en castilla se instauró un "Regimiento", como sistema de gobierno local cerrado. Las luchas entre la élite para poder participar; es decir, como linajes y familias proyectaban sus intereses en los cabildos catedralicios, existiendo dos jurisdicciones diferentes. También se muestran los conflictos generados en el seno de la iglesia. Se centra en cuatro diócesis castellanas: Segovia, Sigüenza, Toledo y Burgos, y la portuguesa de Lisboa. Esperanza SIMÓN delimita las relaciones entre el obispo y el cabildo catedralicio con las iglesias y monasterios de Burgos; es decir, analiza como se resolvieron los conflictos. La problemática es tratada en un ámbito diferente por: Jorge DÍAZ (Segovia), María José LOP (Toledo), Susana GUIJARRO (Burgos), Aida PORTILLA (Sigüenza) y Mario FARELO (Lisboa). De hecho, los conflictos se gene-

raron debido a la política de reformas que trataron de aplicar los obispos en sus diócesis. A veces, el ideal monástico se oponía al del clero secular. Las decisiones y actitudes de los clérigos estaban determinadas por la estructura jerárquica de la institución y por las redes de parentesco y clientelismo que existían en cada lugar. La voluntad de reformar la disciplina del clero favoreció la reforma de la iglesia, generó también normativas en las diócesis y catedrales relacionadas con la disciplina social. Había una justicia eclesiástica procedente de los obispos y del cabildo catedralicio que se trató de imponer con prácticas procesales y penales en cada diócesis.

Asimismo, había una superposición de jurisdicciones (eclesiástica, regia y señorial) que dificultaba a veces imponer orden en los conflictos y que es propia de la Baja Edad Media. Se observa como el Monasterio de las Huelgas (Burgos) estaba exento del pago del diezmo, y la autoridad episcopal topó con la situación de privilegio. Curiosamente, en las elecciones episcopales fueron perdiendo poder los cabildos catedralicios para adquirirlo la monarquía en Segovia. En otros casos, se muestra como se impuso la disciplina del clero, algunos obispos (Pedro de Cuéllar -Segovia-, Pablo de Santamaría y Alfonso de Cartagena -Burgos-) emplearon la justicia eclesiástica y la normativa (sínodos diocesanos) para imponer la disciplina y controlar al clero. Si bien tuvieron que compartir la jurisdicción con el cabildo catedralicio, que también quiso regular la conducta del clero. En el s. XV mantener la paz en la villa de Sigüenza dependía del cabildo y de un consejo para llegar a acuerdos. Generándose actos de concordia simbólicos como las “misas de paz”.

En todos los conflictos estudiados, hubo la intervención de instancias superiores: el pontífice, los reyes (corona de Castilla y Portugal) y los señores. El mantenimiento de unas lealtades que no siempre estaban de acuerdo con la disciplina del clero. Se analiza la proyección exterior de algunos conflictos: los beneficios por turnos o bien la ocupación de la silla del coro de la iglesia. Un caso es el del obispo Díaz Ibáñez en Segovia que obligó a la intervención de los Reyes Católicos.

IHE  
(Secretaria de la revista)