



<Article>

Les diplomades i els diplomats en Educació Social a la Universitat de Barcelona: més d'una dècada de trajectòria en el mercat laboral

Montserrat Freixa Niella; Mercedes Torrado Fonseca; Immaculada Dorio Alcaraz;
Elisabeth Pelfort Homs

Data de presentació: 26/11/2010

Data d'acceptació: 29/09/2011

Data de publicació: 09/01/2012

//Resum

Aquesta investigació parteix del fet que el coneixement dels processos d'inserció laboral en l'educació superior és una informació clau per millorar el pla d'estudis i adequar la formació universitària a les demandes reals del mercat laboral. La recerca està contextualitzada en la diplomatura d'Educació Social en el moment just d'elaboració del nou grau d'Educació Social, i pretén conèixer quines han estat les trajectòries al mercat laboral dels seus diplomats i diplomades. Per aquest motiu, s'ha portat a terme un estudi descriptiu i complet. La població de referència correspon a les promocions de la diplomatura des del curs 1995-1996 fins al 2004-2005. La mostra final ha estat de 369 estudiants. Dins d'aquesta mostra s'han analitzat separatament els resultats del col·lectiu d'estudiants immigrants.

Els resultats obtinguts fan un recorregut des de com són i qui són fins a com ha estat la seva inserció en tots aquests anys. A partir d'aquí, les conclusions que es presenten s'estructuren en tres apartats: el perfil d'inserció, la professió i la situació del col·lectiu d'estudiants immigrants. Finalment, l'equip investigador fa una sèrie de propostes de millora que caldria tenir presents en el nou context educatiu.

//Mots Clau

Educació superior, inserció laboral, educació social, immigrants.

//Referència recomanada

Freixa-Niella, M.; Torrado-Fonseca, M.; Dorio-Alcaraz, I.; Pelfort-Homs, E. (2012) Les diplomades i els diplomats en Educació Social a la Universitat de Barcelona: més d'una dècada de trajectòria en el mercat laboral [En línia] *REIRE, Revista d'Innovació i Recerca en Educació*, Vol. 5, núm. 1, 13-36. Accessible a: <http://www.raco.cat/index.php/REIRE>

// Dades de l'autora de contacte

Montserrat Freixa Niella; Departament MIDE, Facultat de Pedagogia, Universitat de Barcelona. Pertany al grup de recerca TRALS (Transicions acadèmiques i laborals); mfreixa@ub.edu;



Freixa-Niella, M.; Torrado-Fonseca, M.; Dorio-Alcaraz, I.; Pelfort-Homs, E. *Les diplomades i els diplomats en Educació Social a la Universitat de Barcelona: més d'una dècada de trajectòria en el mercat laboral.*

1. Introducció

Aquest estudi forma part del procés de transformació de l'ensenyament d'Educació Social, i té com a objectiu obtenir el disseny del grau que, d'acord amb la projecció d'un espai europeu d'educació superior més uniforme, compromet totes les universitats europees adscrites al ja conegut Pla de Bolonya. El curs 2009-2010 comença la primera promoció del nou grau d'Educació Social, fet que suposa per a la titulació un increment de crèdits i de durada: un curs acadèmic més. La justificació del títol de grau és avalada per una elevada demanda social d'educadors socials, demanda que es preveu que anirà *in crescendo* els pròxims anys a causa dels ràpids canvis socials i de lleis com ara la Llei de la dependència.

Des d'aquesta perspectiva, s'ha detectat una mancança d'evidències que ens apropin a la realitat dels nostres titulats i que, alhora, ens ajudin a optimitzar l'oferta formativa de la universitat i a ajustar-la a les demandes perceptibles del mercat laboral dels diplomats en Educació Social de la Universitat de Barcelona (UB).

Per aquest motiu, es plantegen els objectius següents: per una banda, conèixer la trajectòria acadèmica i laboral dels titulats en Educació Social i la seva articulació amb la diplomatura i, per l'altra, analitzar en profunditat aquesta mateixa trajectòria en l'estudiantat immigrant, col·lectiu cada vegada més present en aquests estudis universitaris.

2. La inserció laboral en educació social

La inserció laboral com a fenomen social manifesta una gran complexitat. La revisió sobre el funcionament del mercat de treball que duu a terme l'Agència Nacional d'Avaluació de la Qualitat i Acreditació (ANECA) —ANECA (2008)— destaca diferents conclusions importants. La inserció laboral depèn dels contextos en què s'ha de portar a terme i d'un conjunt de factors personals, com per exemple la formació, que té un paper destacat en tots els processos relacionats amb el mercat de treball: inserció, mobilitat, etc.

Respecte a la inserció laboral de la població universitària, les universitats i les agències han anat generant estudis sobre els processos d'inserció laboral, bé en el conjunt de les titulacions o bé en titulacions específiques. En aquest sentit, l'Agència per a la Qualitat del Sistema Universitari de Catalunya (AQU) elabora periòdicament aquest tipus d'estudis per promocions.

ANECA (2008) destaca els resultats més significatius de la revisió dels diferents estudis i informes duts a terme per les universitats, dels quals destaquem els següents:

- El 80 % dels diplomats es mostra satisfet amb la formació rebuda, i tornaria a escollir la mateixa universitat i els mateixos estudis.
- El temps de cerca i obtenció de la primera feina un cop obtinguda la titulació no sol sobrepassar els dotze mesos.



Freixa-Niella, M.; Torrado-Fonseca, M.; Dorio-Alcaraz, I.; Pelfort-Homs, E. *Les diplomades i els diplomats en Educació Social a la Universitat de Barcelona: més d'una dècada de trajectòria en el mercat laboral.*

- Els contactes i les xarxes socials són les vies més utilitzades per trobar la primera feina. Ara bé, cada vegada més els portals d'Internet prenen més protagonisme (Figuera, Dorio i Torrado, 2007).
- El 75 % dels diplomats percep la funcionalitat de la formació per al desenvolupament del treball.
- Els resultats de les enquestes permeten la descripció de diferents perfils de diplomats de cada una de les universitats i de les titulacions.

Alguns estudis sobre la inserció laboral dels universitaris catalans apunten vers uns resultats de qualitat (AQU, 2007). Els estudis o la formació universitària no constitueixen, per si sols, un factor que estigui associat a una inserció de baixa o alta qualitat, sinó que més aviat és el perfil dels estudiants el que la determina. Els reiterats estudis d'inserció laboral d'una mateixa titulació, que des de fa anys porten a terme les universitats catalanes i la mateixa AQU, evidencien tendències de resultats que superen les cohorts i que justifiquen la generalització dels processos d'inserció laboral dins d'una mateixa titulació.

En aquest sentit, els estudis sobre el perfil dels diplomats en Educació Social de l'AQU (2007, 2011) de totes les universitats catalanes i la recerca de Fullana i Pallisera (2008), centrada a Girona i en totes les promocions, mostren un alumnat que estudia i treballa, generalment, en algun àmbit relacionat amb l'educació social. Són estudiants que tenen uns trets característics que els diferencien de la resta de companys que cursen carreres relacionades amb l'educació. A part de la motivació, la vocació, l'interès per temes socials, de ser estudiants que compaginen estudis amb algun tipus de feina o voluntariat, les promocions d'aquesta carrera es caracteritzen per tenir, en comparació amb altres carreres, un cert nombre d'estudiants immigrants. En els darrers setze anys el nombre d'estudiants de procedència estrangera ha augmentat i això s'ha anat constatant a les aules, tot i que aquesta proporció continua sent encara força baixa quantitativament en el nostre entorn.

Així, la recerca sobre l'alumnat universitari immigrant a països on aquesta realitat ja és un fet palpable, com als Estats Units o a Anglaterra, ens mostra que les titulacions de curta durada (diplomatures) i de l'àmbit de les ciències socials i humanitats són les més escollides per aquests col·lectius.

Encara que la presència d'estudiants estrangers a les universitats ha anat augmentant en aquests últims anys, el percentatge d'aquests estudiants que es graduen no es pot considerar significatiu; de fet, no sobrepassa el 2 % del total d'estudiants (*Avance de la estadística de estudiantes universitarios. Curso 2009-10*, Ministeri d'Educació). Però malgrat que configuren un perfil similar a l'estudiant universitari de la diplomatura, sí que aporten dades qualitatives sobre trajectòries diferents. A la Universitat de Barcelona, en aquests darrers quatre anys, el percentatge d'estudiants estrangers graduats ha passat d'1,7 % el curs 2006-2007 a 2,8 % el curs 2009-2010. Respecte a la titulació d'Educació Social, la realitat dels estudiants fa que aparegui un objectiu de recerca associat al col·lectiu d'estudiants immigrants.



Freixa-Niella, M.; Torrado-Fonseca, M.; Dorio-Alcaraz, I.; Pelfort-Homs, E. *Les diplomades i els diplomats en Educació Social a la Universitat de Barcelona: més d'una dècada de trajectòria en el mercat laboral.*

3. Metodologia

L'assoliment dels objectius de la recerca només es pot abordar des d'una perspectiva d'integració metodològica i, més concretament, des de la complementació. L'ús d'eines de recollida d'informació quantitativa i qualitativa permet una descripció i comprensió de la realitat dels diplomats en els estudis d'Educació Social.

La població està formada pel conjunt de titulats de la UB de les promocions que van acabar els estudis d'Educació Social des del curs 1995-1996 fins al 2004-2005. El curs 1995-1996 va sortir de la Universitat la segona promoció d'Educació Social; per tant, en el moment de l'estudi fa tretze anys que aquests titulats són en el món laboral, mentre que els de la promoció del 2004-2005, en fa dos. No es va incloure la primera promoció en la investigació perquè, pel mateix desenvolupament i història de la professió, aquesta estava formada per moltes persones en actiu, que treballaven com a educadores, que no tenien una titulació superior i probablement podrien tenir alguna dificultat en el procés que es va endegar per a l'habilitació d'aquests professionals. És, en tot cas, una tipologia atípica del que després serà la població estudiantil d'aquesta diplomatura, formada per persones que entren principalment per les vies de les proves d'accés a la universitat (PAU) i dels cicles formatius de grau superior (CFGS), concretament d'Animació Sociocultural i d'Integració Social. D'aquest últim, específicament, és d'on provenen molts estudiants.

La taula 1 recull la distribució de la mostra segregada per promocions, i indica la realització de 369 entrevistes. El percentatge de les persones localitzades per telèfon és del 36 %. Amb relació a la població d'origen, la taxa de resposta final és del 23 %. Aquesta diferència és deguda, principalment, a canvis de domicili de la població. Respecte a la població total del col·lectiu de titulats immigrants s'han identificat 32 estudiants en totes les promocions, 13 dels quals han participat en l'estudi.

Taula 1. Població i mostra de l'estudi

Promoció	Població	Localitzats	Mostra
1996	156	53	39
1997	156	72	39
1998	144	51	36
1999	120	46	30
2000	132	50	33
2001	144	74	36
2002	156	68	39
2003	168	64	42
2004	144	53	36
2005	156	52	39
Total	1.576	583	369



Freixa-Niella, M.; Torrado-Fonseca, M.; Dorio-Alcaraz, I.; Pelfort-Homs, E. *Les diplomades i els diplomats en Educació Social a la Universitat de Barcelona: més d'una dècada de trajectòria en el mercat laboral.*

Per poder assolir els objectius de l'estudi s'han utilitzat dos tipus d'instruments:

a) Enquesta telefònica

El model d'enquesta proposat aglutina elements presents en models precedents, emprats en investigacions similars a la que ens ocupa en algunes universitats catalanes, com la Universitat de Girona (UdG), la Universitat Autònoma de Barcelona (UAB) i la Universitat de Lleida (UdL), entre d'altres. Al mateix temps, s'han considerat estudis propis d'inserció laboral portats a terme en altres titulacions (Llosa, 2006) i els estudis de l'AQU (2007).

El qüestionari està organitzat majoritàriament a partir de preguntes precodificades i alguna de semioberta. Tal com s'ha mencionat amb anterioritat, el propòsit de l'estudi és recollir dades sobre la incorporació i trajectòria al món laboral de les promocions titulades en Educació Social durant la darrera dècada. Per això, a banda d'incloure algunes variables referents a les característiques personals, l'enquesta fa un èmfasi especial en les dades acadèmiques i, sobretot, laborals, i pren en consideració aspectes de preocupació més recent, com ara la mobilitat o el grau d'especialització. A la taula 2 queda recollida aquesta relació de variables distribuïdes per àrees temàtiques.

Taula 2. Distribució de les variables per àrees temàtiques a les bases de dades

Dimensions	Indicadors	Nre. d'ítems (variables)
Identificació	Promoció, sexe, any de naixement	1, 4, 5
Dades acadèmiques	Pla d'estudis, durada dels estudis, qualificació mitjana	6, 7, 8
Estatus d'inserció	Ocupat, desocupat. Motius	11, 13
Antecedents laborals	Feina durant els estudis, relació amb els estudis, importància de la titulació, temps trigat a trobar feina	9, 10, 18
Dades sobre la feina actual	Relació amb l'educació social, nombre, durada, nom del servei, sector al qual pertany, àmbit de l'educació social que tracta, via d'accés, titulació que es demana, funcions desenvolupades, tipus de contracte, jornada laboral, categoria professional, salari...	12, 14, 15, 16, 20, 21, 22, 23, 24, 25, 26, 27, 28, 29, 30
Valoració de la feina	Contingut, nivell de retribució, perspectives de promoció, perspectives d'estabilitat, jornada laboral, autorealització professional...	31
Formació continuada	Continuació dels estudis, tipus, motius	32, 33, 34
Preguntes crítiques	Repetir carrera i escollir la mateixa universitat Valoració de la trajectòria professional	35, 36
Total		36

b) Entrevista semiestructurada

L'entrevista semiestructurada facilita i garanteix un apropament a les percepcions i vivències d'aquest col·lectiu minoritari d'estudiants de les promocions d'Educació Social. Les temàtiques que s'han tractat en aquestes entrevistes es resumeixen en la taula següent.



Freixa-Niella, M.; Torrado-Fonseca, M.; Dorio-Alcaraz, I.; Pelfort-Homs, E. *Les diplomades i els diplomats en Educació Social a la Universitat de Barcelona: més d'una dècada de trajectòria en el mercat laboral.*

Taula 3. Distribució de les temàtiques de l'entrevista

Temàtiques	Descripció
Identificació	Promoció, sexe, any de naixement
Dades familiars	Origen, itinerari fins a arribar a Barcelona, lloc de naixement, edat d'arribada, estudis i ocupacions dels pares
Itinerari escolar previ	Titularitat dels centres de primària i secundària Via d'accés a la universitat
Experiència durant els estudis	Relació amb els companys de classe (nivell d'integració) Aspectes facilitadors per finalitzar els estudis
Valoració	El record més important d'aquesta etapa
Percepcions de discriminació	L'origen associat amb els estudis universitaris
Suport institucional	Necessitat d'un servei de suport als estudiants immigrants

4. Resultats de l'estudi

Els resultats assolits per als objectius concrets—«conèixer la trajectòria acadèmica i laboral dels diplomats en Educació Social i la seva articulació amb la diplomatura» i «analitzar en profunditat aquesta mateixa trajectòria en l'estudiantat immigrant»— es presenten d'una manera integrada, compaginant resultats quantitius amb aportacions més vivencials que s'il·lustraran amb citacions literals entre cometes i amb un codi intern per garantir la confidencialitat de la persona entrevistada.

4.1. Qui són els estudiants de la diplomatura d'Educació Social?

El perfil global de l'alumnat d'Educació Social és: dona que inicia els estudis a l'edat de divuit anys i els acaba en el temps previst (tres anys), amb una qualificació mitjana d'aprobat-notable i compartint els estudis amb una feina a temps parcial relacionada amb algun àmbit de la professió.

El fet que el 88 % de la mostra siguin dones confirma la feminització dels estudis d'Educació Social. Aquesta característica, que des dels inicis com a titulació universitària s'ha mantingut regular, afecta també altres sectors professionals que requereixen una titulació universitària, especialment les de les ciències socials. Dades que són un tret propi de totes les àrees relacionades amb educació: Pedagogia (88 %), Magisteri (85 %) i Psicologia (81 %) (Rodríguez, Fita i Torrado, 2004).

Des d'una perspectiva sociològica, la designació tradicional de rols socials segons el gènere bé podria explicar els resultats obtinguts. Mentre que una força física més gran i el reconeixement d'una capacitació superior per a l'exercici d'activitats tant manipulatives com intel·lectuals ha afavorit els homes en la seva col·locació i promoció laboral, les dones sempre han demostrat gran interès i eficàcia en la cura d'altres persones. La diplomatura d'Educació Social és,



Freixa-Niella, M.; Torrado-Fonseca, M.; Dorio-Alcaraz, I.; Pelfort-Homs, E. *Les diplomades i els diplomats en Educació Social a la Universitat de Barcelona: més d'una dècada de trajectòria en el mercat laboral.*

generalment, en l'imaginari de les noves estudiants, una futura professió d'aquestes característiques. A més, aquests estudis són un exemple clar de la feminització de les universitats en certes titulacions, com succeeix a la UB.

Si analitzem les dades de la feminització des d'una perspectiva temporal, agrupant les diferents promocions en tres intervals¹, es pot veure una tendència similar als valors de la qual oscil·len entre el 85 % (primer interval de promoció) i el 86 % (tercer interval de promoció).

La mitjana d'edat de la mostra és de 31,3 anys, amb un interval que va des dels més joves de 22 anys fins a 60 anys, ja molt a prop de la jubilació; veiem, així, la dispersió que hi ha.

El gruix de la mostra (71 %) se situa entre els 22 i els 32 anys, una edat jove d'entrada en el món laboral, ja que estem parlant d'uns estudis de tres anys. Aquest 71 % representa els titulats i titulades que van iniciar els estudis amb 18 anys, edat d'entrada a la universitat per la via d'accés de la selectivitat, o als 20 anys, després d'haver fet un cicle formatiu de grau superior. Per tant, el màxim d'edat que tenen ara, en el moment de l'estudi, és 31 anys.

El 29 % restant ens mostra que la diplomatura d'Educació Social acull un nombre important d'estudiants més madurs, com sol succeir en el camp de les humanitats i les ciències socials. Aquest percentatge podria correspondre, en part, a persones en actiu dins de la professió però sense la titulació universitària en Educació Social. Actualment no es pot exercir dins de l'Administració sense el títol, fet que provoca que després d'haver acabat altres estudis, si la persona comença a inserir-se en la nostra professió, torna a la universitat a cursar els estudis d'Educació Social. Un 12 % de persones són més grans de 40 anys i un 3 % majors de 50 anys. Com és d'esperar, aquests estudiants pertanyen a les primeres promocions de la diplomatura d'Educació Social.

El perfil d'estudiants immigrants entrevistats no presenta característiques diferencials de la resta de diplomats: tenen una edat que oscil·la entre els 51 anys i els 23 anys i són dones en un 62 %. L'origen de la família, en aquesta mostra, és heterogeni. Es donen diverses situacions si diferenciem l'origen patern i matern.

- En tres quartes parts dels casos, **l'origen és homogeni**, és a dir, tant el pare com la mare provenen del mateix país; en aquest cas, poc més de la meitat són d'origen llatinoamericà (Bolívia, Colòmbia, Equador, Uruguai, Guinea Equatorial, Mèxic) i l'altra meitat provenen del Marroc.
- En la resta de casos **l'origen és mixt**, és a dir, els dos progenitors provenen de països diferents (pare anglès i mare llatinoamericana, pare egipci i mare espanyola, i pare català i mare llatinoamericana).

¹ Les promocions d'estudi s'han agrupat en tres intervals. El primer està format pels diplomats més antics, que es van graduar entre els anys 1996 i 1998 i que, per tant, en el moment de l'estudi fa entre deu i dotze anys que formen part del mercat laboral. Un segon grup inclou les promocions del 1999 al 2002, que fa entre nou i sis anys que formen part del mercat laboral. En el tercer, que comprèn els diplomats més novells (2003-2005), l'experiència al mercat laboral és d'entre cinc i tres anys.



Freixa-Niella, M.; Torrado-Fonseca, M.; Dorio-Alcaraz, I.; Pelfort-Homs, E. *Les diplomades i els diplomats en Educació Social a la Universitat de Barcelona: més d'una dècada de trajectòria en el mercat laboral.*

El lloc de naixement coincideix, en tots els casos, amb el país de procedència. Respecte a l'edat en què van arribar a Barcelona, es poden definir tres grups: un primer grup caracteritzat per haver arribat amb 3 o 4 anys; un segon grup d'estudiants que en el moment de l'arribada tenien entre 10 i 14 anys, i el darrer grup, corresponent a estudiants que van venir a Barcelona amb més de 20 anys.

Quant a l'**itinerari familiar fins a arribar a Barcelona**, ens trobem dues casuístiques: **itinerari directe i itinerari indirecte**. La majoria d'aquests estudiants van arribar directament a Barcelona fa més de deu anys. Només una minoria, concretament tres casos, van arribar a Barcelona després d'un temps a Espanya; en dos d'aquests casos van venir a Barcelona amb més de 20 anys i procedents de fora de Catalunya, i en l'altre, de Menorca. En tots els casos, la causa d'aquest trasllat de residència va ser el fet de poder estudiar a la universitat —«va venir a Barcelona per estudiar Educació Social» (c11)—, concretament un estudiant va venir tot sol a Espanya i va deixar la seva família al país d'origen.

L'entorn cultural d'aquests estudiants és d'un nivell baix. En la majoria dels casos, el pare i la mare tenen estudis primaris o secundaris. Únicament hi ha dos casos en què el pare té estudis universitaris. El nivell educatiu dels progenitors es reflecteix en el tipus de feina que fan. Així, la majoria dels pares tenen feines no qualificades (conductor de camió, serigrafista, xef de cuina, comerç, etc.). Una minoria treballa en feines qualificades (professor d'universitat i enginyer) i un altre grup reduït es troba en situacions d'inactivitat (atur i jubilat). En el cas de les mares, prop de la meitat, són mestresses de casa.

Un altre aspecte analitzat és l'**itinerari escolar** abans d'arribar a la Universitat de Barcelona. Prop de tres quartes parts van anar a centres públics, tant per estudiar primària com secundària. Curiosament, els estudiants que han cursat alguns estudis en centres privats o concertats tenen un entorn cultural d'un nivell baix (el pare i la mare no tenen estudis o tenen estudis primaris).

Com la majoria dels companys autòctons, els estudiants d'origen immigrant van cursar el batxillerat. **La via d'accés** a la universitat és, principalment, la selectivitat. Tot i així, i independentment de l'origen de l'estudiant, cada vegada més apareixen recorreguts acadèmics previs interessants i que dibuixen nous perfils d'accés a la universitat. En aquest col·lectiu minoritari de diplomats trobem alguns estudiants que, un cop finalitzat el batxillerat, han cursat algun cicle formatiu de grau superior, concretament d'Integració Social o d'Animació Sociocultural, d'altres que accedeixen a la titulació d'Educació Social amb estudis universitaris iniciats, i encara alguns altres que opten per fer la prova de majors de 25 anys.

Aquest recorregut breu quant a la trajectòria prèvia a la universitat, tant des del punt de vista dels antecedents familiars com acadèmics, ens fa identificar dues tipologies d'estudiants immigrants que han accedit a la titulació d'Educació Social. Per una banda, estudiants integrats, que fa més de deu anys que viuen a Barcelona i dominen la llengua, i, per l'altra, estudiants que arriben a Barcelona amb un desconeixement important de la cultura i la llengua. Sens dubte, aquestes dues realitats reflecteixen dos tipus de necessitats que d'entrada poden afectar la integració acadèmica i social d'aquests estudiants.



Freixa-Niella, M.; Torrado-Fonseca, M.; Dorio-Alcaraz, I.; Pelfort-Homs, E. *Les diplomades i els diplomats en Educació Social a la Universitat de Barcelona: més d'una dècada de trajectòria en el mercat laboral.*

4.2. Què fan mentre estudien?

Només 2 de cada 10 estudiants s'han dedicat exclusivament als estudis. Per tant, el perfil del nostre estudiant d'Educació Social autòcton o immigrant és una persona que compagina feina i estudis. El 53 % els combina amb una feina a temps parcial, i la resta (27 %), a temps complet. Aquesta és una dada que cal tenir en compte actualment, en el grau i els crèdits ECT, ja que es demana un estudiant a temps complet.

El percentatge de només el 20 % de l'alumnat amb dedicació completa als estudis és molt baix, fins i tot dins de les àrees de ciències socials, en què oscil·la entre un 65 % a Magisteri i un 44 % a Pedagogia (Rodríguez, Fita i Torrado, 2004).

L'anàlisi per promocions no posa de manifest diferències significatives, però sí una tendència en detriment de l'exclusivitat de dedicació a l'estudi. Així, s'observa un augment gradual de la compaginació d'estudis amb una feina a temps parcial. El temps complet es manté estable.

S'ha de considerar que la diplomatura és una titulació de tres anys i que, per tant, la tendència a començar a treballar cap al final dels estudis es produeix en el segon curs. Altres variables que podrien explicar aquesta situació són, per una part, l'índex elevat de fills de classes treballadores en aquesta diplomatura, els quals tenen certa necessitat de més finançament econòmic, i, per l'altra, una tipologia d'estudiant que vol començar a treballar en alguns àmbits de l'educació social entre els molts camps professionals abastables abans de concloure els estudis. D'aquesta manera, comencen a tenir una certa experiència professional, que no està basada únicament en el Pràcticum.

Del total de l'alumnat que ha compaginat estudis i feina (80 %), aquesta feina està relacionada amb l'àmbit de l'educació social en el 65 % dels casos. D'aquests, en un 41 % la relació és total, mentre que en el 28 % restant ho és parcialment (per exemple, menjadors escolars). Són unes dades prou suggeridores per prendre-les en consideració en el nou pla d'estudis, tal com hem dit anteriorment.

Taula 4. Situació predominant dels estudis per promocions i dedicació a l'estudi

	Dedicació exclusiva als estudis	Feina a temps parcial	Feina a temps complet
2003-2005	14,5 %	59,1 %	26,4 %
1999-2002	17,4 %	55,3 %	27,3 %
1996-1998	27,4 %	43,4 %	26,5 %
Total	20 %	53 %	27 %

L'edat confirma aquesta tendència: la feina a temps parcial augmenta en les promocions més joves, tot i que són les persones més grans, les majors de 40 anys actualment, les que de cap manera no es dediquen d'una manera exclusiva a estudiar, sigui quina sigui la seva promoció; i són les que acaben constituint el volum més important de l'alumnat quantificat com a treballador a temps parcial. L'exclusivitat en els estudis comença en els altres intervals, quan l'inici dels



Freixa-Niella, M.; Torrado-Fonseca, M.; Dorio-Alcaraz, I.; Pelfort-Homs, E. *Les diplomades i els diplomats en Educació Social a la Universitat de Barcelona: més d'una dècada de trajectòria en el mercat laboral.*

estudis coincideix amb una edat menor de 29 anys, és a dir, a partir de les promocions que tenen actualment entre 32 i 39 anys.

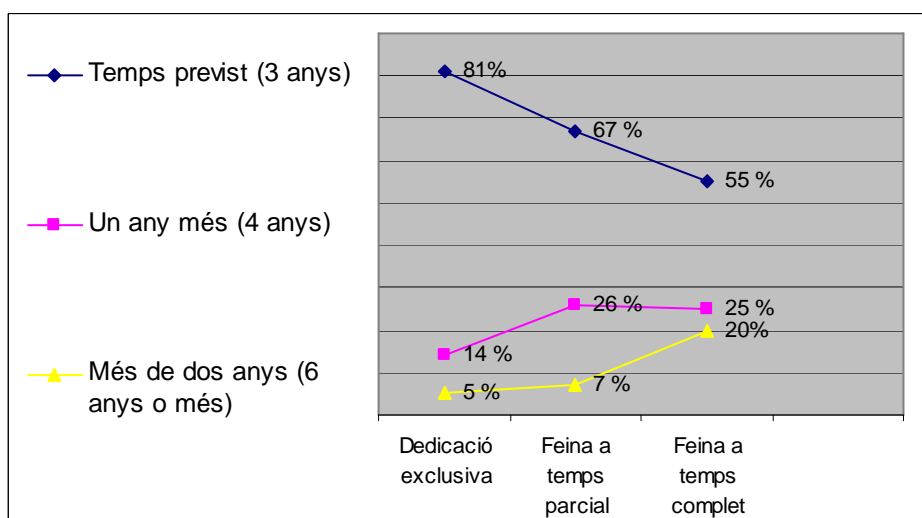
La conclusió que s'erigeix amb molta força és que la diplomatura d'Educació Social està formada per un alumnat que treballa a temps parcial en un percentatge que va incrementant-se entre els més joves, promoció rere promoció.

Taula 5. Situació predominant dels estudis per dedicació i edat

	Més de 50 anys	De 40 a 50 anys	De 32 a 39 anys	De 25 a 32 anys	Menys de 24 anys
	<i>n</i> = 11	<i>n</i> = 34	<i>n</i> = 60	<i>n</i> = 237	<i>n</i> = 26
Dedicació exclusiva	0 %	4 %	14 %	25 %	17 %
Feina a temps parcial	30 %	31 %	35 %	59 %	75 %
Feina a temps complet	70 %	65 %	51 %	16 %	8 %

És lògic que entre la tipologia d'estudiant segons la seva dedicació a l'estudi i la durada de la carrera hi hagi una relació significativa. Tal com es pot observar en la gràfica 1, el temps per finalitzar la carrera es troba en funció del temps dedicat als estudis. Així, els que s'hi dediquen de manera intensiva solen diplomar-se en el temps previst, davant dels que s'hi dediquen parcialment.

Pel que fa al rendiment, la qualificació mitjana se centra en l'aprovat-notable (70 %). El notable-excel·lent se situa en el 18 %, i el percentatge de l'aprovat és del 10,5 %. La qualificació d'excel·lent és molt testimonial (1,5 %).



Gràfica 1. Durada dels estudis segons la tipologia d'estudiant



Freixa-Niella, M.; Torrado-Fonseca, M.; Dorio-Alcaraz, I.; Pelfort-Homs, E. *Les diplomades i els diplomats en Educació Social a la Universitat de Barcelona: més d'una dècada de trajectòria en el mercat laboral.*

La relació existent entre la qualificació mitjana i la presència de retard acadèmic es pot veure en la taula següent:

Taula 6. Relació entre qualificació i retard acadèmic

Qualificació	Aprovat	Aprovat-notable	Notable-excel·lent
Retard	Baix	Mitjà	Alt

Per intervals de promocions, s'evidencia una baixada del temps previst de la finalització dels estudis a mesura que ens apropem a les promocions més joves, tal com es pot veure en la taula 7. És a dir, els estudiants de les promocions més novelles triguen més temps a acabar la diplomatura.

Taula 7. Durada mitjana dels estudis

	Temps previst (3 anys)	Un any més (4 anys)	De dos a tres anys més (5 o més anys)	Total
2003-2005	56,4 %	32,5 %	11,1 %	117
1999-2002	68,8 %	18,2 %	13 %	138
1996-1998	76,3 %	19,3 %	4,4 %	114

Una de les qüestions que es plantejava en l'entrevista se centrava a conèixer el grau d'integració dels estudiants immigrants i el record de l'experiència viscuda. La qüestió clau era: «**Vas fer amistats?**». Davant d'aquesta pregunta la gran majoria de les persones entrevistades va respondre amb una afirmació rotunda («Vaig fer molts amics» [c06]). Molts comenten la continuïtat d'aquesta amistat («Encara tinc bones amistats» [c05]). Alguns fins i tot mantenen els contactes per motius professionals («Actualment hi guardo relació per motius professionals» [c08]). En altres casos, les amistats eren anteriors a la universitat, fonamentalment els que van accedir per CFGS, i a la carrera es van consolidar. Pocs han estat els casos que han respost negativament («D'aquesta etapa no guarda gaires records... i prefereix oblidar-la» [c03]).

Sens dubte, sentir-se identificat amb el grup i amb els estudis ajuda a finalitzar la carrera. Factors com la diferència d'edat, el desconeixement de l'idioma i la dedicació a l'estudi, es considera que dificulten la persistència acadèmica. Tots aquests factors es poden superar amb l'esforç personal i el suport institucional. Aquest fet s'ha constatat amb les entrevistes dutes a terme. Així ho comentava un d'aquests estudiants: «Em va costar molt adaptar-m'hi [...], aprendre l'idioma va ser un sobreesforç» (c08). I afegeix: «però en el moment que superes aquest entrebanc la vida a Barcelona et comença a encantar» (c08). De la mateixa manera, la diferència d'edat amb relació al grup es pot percebre com un handicap fins que t'hi enfrontes, com comenta aquesta titulada: «La diferència d'edat no va ser mai un problema, tot i que



Freixa-Niella, M.; Torrado-Fonseca, M.; Dorio-Alcaraz, I.; Pelfort-Homs, E. *Les diplomades i els diplomats en Educació Social a la Universitat de Barcelona: més d'una dècada de trajectòria en el mercat laboral.*

reconec que al principi ho pensava» (c04). O la dificultat que representa compaginar els estudis amb la feina («El professorat, en general, era agradable i proper, però a vegades em posaven traves per poder cursar les seves assignatures perquè no disposava de temps suficient» [c01]).

Totes aquestes dificultats apareixen en qualsevol estudiant universitari. Són independents de l'origen o ètnia. Dels entrevistats, gairebé tots coincideixen a afirmar que el que més els va ajudar a finalitzar la carrera van ser «les amistats» (c05), el suport dels companys de classe («Em van ajudar els meus companys» [(c01)], i també el suport del professorat («Des del començament vaig sentir el suport dels companys i del professorat. Tots em van ajudar molt» [c04]) i l'esforç personal («T'has de posar les piles» [c08]).

Una altra de les qüestions que es va plantejar a l'entrevista va ser: «**Què recordes d'aquesta etapa?**». D'una manera molt reiterativa, les diferents aportacions apuntaven vers un record molt positiu tant dels companys («Estar amb els companys i compartir-hi moments fora de l'aula» [c05]) com de la vida universitària en general («la forma de vida de la universitat» [c07]). D'altres eren més específiques en aspectes relacionats amb la carrera, com ara el benefici de les pràctiques («Les pràctiques del darrer any, ja que vaig poder posar en pràctica tot el que havia après durant els cursos anteriors» [c09]) o l'empremta d'alguna assignatura («L'assignatura d'Expressió Corporal va ajudar el grup en un moment "dur" [c04]) o d'alguna professora en particular».

4.3. Com s'insereixen?

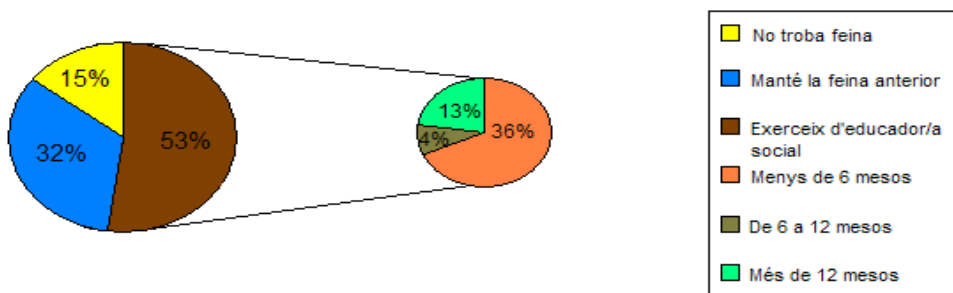
Un cop finalitzada la diplomatura, la gran majoria de titulats troba feina. El 15 % no trobarà feina en el sector i ja no exercirà com a educador o educadora social, almenys fins al moment que es va fer l'enquesta. Es confirma que, en aquests anys, hi ha hagut canvis de feina amb diferents itineraris en el 85 % dels graduats.

Atès que el perfil dels estudiants d'Educació Social és a temps parcial, cal preguntar-se **què passa amb el 80 % de les persones que treballaven i estudiaven**. Es pot exposar que, entre aquest 80 %, de les persones que ja treballaven en el sector, algunes hi continuen. Recordem que el 69 % d'estudiants treballava en feines relacionades amb l'educació. D'aquest grup, un 32 % continua treballant a la mateixa feina que ocupava quan estudiava, amb probabilitat de promoció laboral un cop finalitzada la diplomatura. El 37 % restant busca un lloc de treball nou.

Un cop acabada la diplomatura, el 32 % manté la feina i un 68 % està en posició d'entrar per primer cop al món laboral; de cercar una altra feina, però aquesta vegada seleccionada dins del món laboral de l'educació social; de trobar una altra feina que millori l'actual dins de l'educació social. D'aquest 68 %, el 15 % no troba feina en el sector, mentre que el 53 % exercirà com a educador o educadora social; d'aquests, més de la meitat trobarà feina en menys de sis mesos, tal com mostra la gràfica.



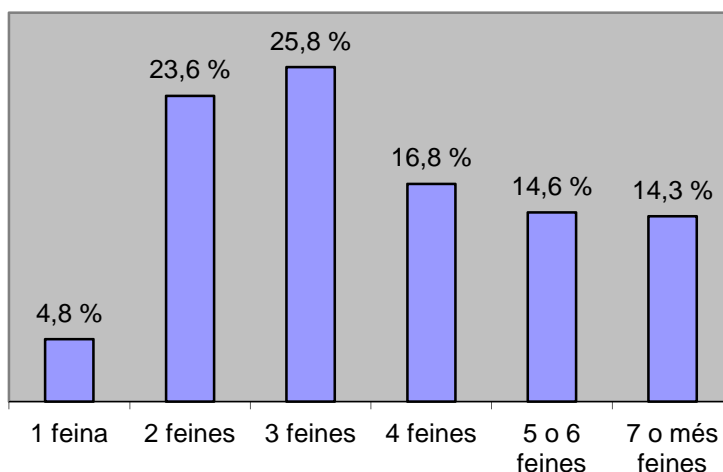
Freixa-Niella, M.; Torrado-Fonseca, M.; Dorio-Alcaraz, I.; Pelfort-Homs, E. *Les diplomades i els diplomats en Educació Social a la Universitat de Barcelona: més d'una dècada de trajectòria en el mercat laboral.*



Gràfica 2. Temps transcorregut en la inserció en el camp de l'educació social

Si el mercat laboral en general té ja unes característiques de mobilitat constant, sembla que en aquest camp laboral de l'educació social encara s'aguditzen més. La conclusió és, doncs, que existeix una àmplia mobilitat entre els diplomats.

Si s'analitza per promocions, es poden apreciar diferències que s'expliquen a partir de l'antiguitat de promocions. Així, tal com calia esperar, la promoció més jove és la que ha tingut menys feines, mentre que la sènior és la que en té el percentatge més alt: de cinc o més feines, fins a superar les tretze

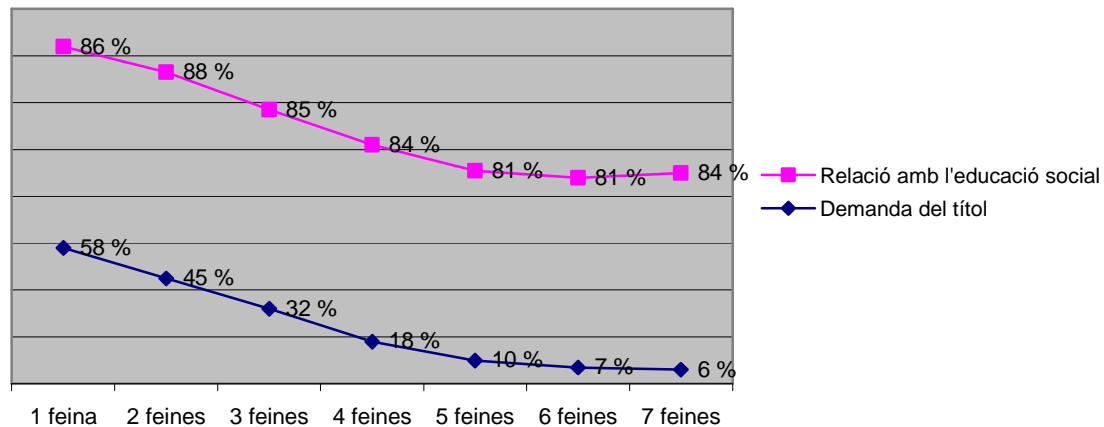


Gràfica 3. Nombre de feines dels titulats

Acabem de veure la mobilitat de feina d'aquests graduats. Però es tracta d'una mobilitat que es dona dins del mateix camp de l'educació social, probablement perquè l'oferta de camps i àmbits de treball és molt variada. Des de la primera feina fins a la setena, conserven una relació completa amb l'educació social en més del 80 % dels casos (en la restant és una relació

Freixa-Niella, M.; Torrado-Fonseca, M.; Dorio-Alcaraz, I.; Pelfort-Homs, E. *Les diplomades i els diplomats en Educació Social a la Universitat de Barcelona: més d'una dècada de trajectòria en el mercat laboral.*

parcial). El fet, però, que siguin ocupacions dins de la professió no implica necessàriament que se'ls demani del títol per exercir-les. Així, podem veure en la gràfica següent que la demanda del títol va disminuint a mesura que el nombre de feines exercides en el temps augmenta, tot i que es manté, això sí, tal com acabem d'explicar, la relació d'aquestes ocupacions amb els àmbits de l'educació social.



Gràfica 4. Inserció laboral

Per poder entendre aquesta gràfica, s'han de llegir les feines des de la més recent (1 Feina) fins a la menys recent (7 Feina). Així, la feina 1 és l'anterior a l'actual. D'aquí ve que la demanda de la titulació vagi decreixent, atès que som davant d'una titulació jove el valor de la qual ha anat augmentant amb els anys, a partir de la pressió del CEESC² i de la mateixa Administració. Aquest argument es pot confirmar a través de l'estudi de les promocions, en què la demanda del títol augmenta amb la joventut de les promocions.

Aquesta mobilitat laboral, correspon a una satisfacció en la trajectòria o és el resultat d'una inestabilitat en el mercat? Habitualment, la resposta seria afirmativa. El 70 % dels graduats valora la seva trajectòria professional com a ascendent, el 17,4 % com a estable, el 12 % com a indefinida i només un 0,6 % com a descendent. Per tant, en general hi ha una valoració positiva.

Trobem diferències, però, entre homes i dones? Tot i que, d'entrada, menys d'un 2 % marca la diferència entre el 65,9 % i 67,4 % d'homes i dones, respectivament, que consideren que la seva carrera professional és ascendent, les divergències augmenten en la lectura dels tants per cent restants, encara que no arriben a ser significatives. Per exemple, un 25 % d'homes poden congratular-se de tenir estabilitat en la vida laboral, tot i haver optat per uns estudis amb una alta presència de dones, mentre que només un 18 % de dones ho reconeix així. Entre els que no la veuen definida, un 6,8 % són homes i un 12 % dones.

² Col·legi d'Educaadores i Educadors Socials de Catalunya



Freixa-Niella, M.; Torrado-Fonseca, M.; Dorio-Alcaraz, I.; Pelfort-Homs, E. *Les diplomades i els diplomats en Educació Social a la Universitat de Barcelona: més d'una dècada de trajectòria en el mercat laboral.*

4.4. Què estan fent actualment?

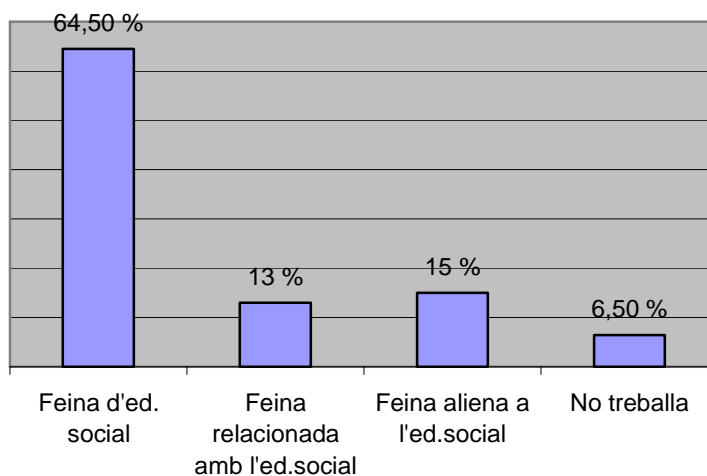
La mitjana d'ocupació actual dels titulats i titulades en Educació Social és del 93,5 %. No hi ha diferències entre les promocions estudiades.

Una primera conclusió és que totes les promocions, tant les més recents com les sèniors, tenen un bon nivell d'inserció laboral. La segona és el fet que la taxa d'inactivitat és molt baixa; el 6,5 %, equivalent a 24 persones, no treballa actualment, i d'aquestes, 3 són aturades. La resta de persones inactives no busquen feina per diferents situacions personals, com ara mobilitat residencial, maternitat, malaltia o continuació d'estudis.

Però, *quina és la qualitat de la inserció? Té relació la feina actual amb els estudis? Es demana la titulació específica d'Educació Social? Fan les funcions d'un educador o educadora social? És, aleshores, la categoria d'educador social la que consta en els contractes?*

Si es comparen les dades de la inserció laboral amb el tipus de feines, segons si es vinculen o no als continguts de la diplomatura, el 64,5 % de les persones es troba efectivament desenvolupant tasques pròpies d'un educador o educadora social, i un 14 % fa activitats relativament properes a l'educació social. Per tant, en conjunt, podem dir que el 78,5 % dels graduats treballen en el camp de l'educació social, davant d'un 15 % que mai no ha treballat com a educador o educadora. Recordem que actualment el 6,5 % no treballa.

Arran d'això, es pot deduir que les necessitats socials actuals creen una demanda accentuada, molt favorable al camp de treball de l'educador o educadora social. És per això que el 78 % de la mostra està treballant en la satisfacció de les necessitats socials. Si aquesta realitat es presenta acompanyada d'una demanda específica de la titulació de diplomad d'Educació Social, estarem davant dels resultats d'un indicador de qualitat.



Gràfica 5. Relació de la feina actual amb l'educació social



Freixa-Niella, M.; Torrado-Fonseca, M.; Dorio-Alcaraz, I.; Pelfort-Homs, E. *Les diplomades i els diplomats en Educació Social a la Universitat de Barcelona: més d'una dècada de trajectòria en el mercat laboral.*

Hem vist anteriorment que en les primeres feines que ocupen els graduats, de mitjana, en el 80 % dels casos se'ls ha exigint la titulació. Ara, en la feina actual, en el 61 % dels casos l'empresa contractant ha demanat la titulació específica d'Educació Social.

Per mostrar la qualitat de la inserció també utilitzem l'indicador relatiu a **les funcions** que duen a terme els graduats a la feina, per veure si són pròpies de l'educadora o educador social. S'ha demanat a la mostra que indiqui quin tipus de funcions desenvolupen en el seu lloc de treball actual, sempre que aquesta tasca ocupi aproximadament un mínim del 30 % del seu horari laboral. La funció majoritària, tal com es pot veure en la taula següent, és el treball directe amb diferents col·lectius.

- Treball directe amb diferents col·lectius: 76 %
- Planificació o programació de projectes: 62 %
- Gestió de projectes o serveis: 52 %
- Coordinació de l'equip: 48 %
- Participació en processos de recerca: 35 %
- Atenció al públic: 31 %
- Altres: 12 %

Dins de les altres funcions, el que destaca amb un 4 % és la coordinació amb els serveis externs.

L'accés a la feina actual d'aquests titulats no difereix gaire de la resta de llicenciats i diplomats universitaris (Figuera, Dorio i Torrado, 2007). La tramesa de currículums i els contactes personals són les principals vies d'accés a la feina actual d'aquesta mostra.

- Currículums: 28 %
- Contactes personals: 19 %
- Promoció interna: 13 %
- Oposicions i llistes: 13 % (6 % i 7 %, respectivament)
- Borses de treball: 9 %
- Pràctiques: 7 %

Les altres formes d'accés s'utilitzen en un percentatge molt inferior, ja que no són la via habitual a través de la qual es troben les ofertes laborals d'aquest tipus d'estudis universitaris. Són, per exemple, la premsa o les empreses de treball temporal (ETT). En aquest camp professional, l'oferta per mitjà d'Internet tampoc no és, almenys en aquests moments, una eina usada pel

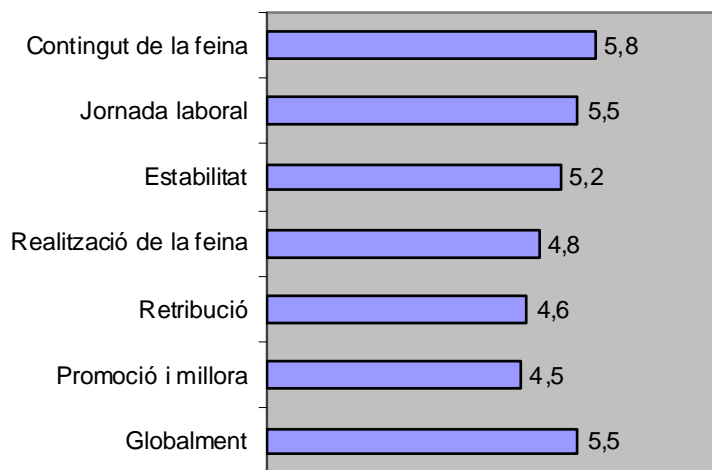
Freixa-Niella, M.; Torrado-Fonseca, M.; Dorio-Alcaraz, I.; Pelfort-Homs, E. *Les diplomades i els diplomats en Educació Social a la Universitat de Barcelona: més d'una dècada de trajectòria en el mercat laboral.*

sector laboral per a la contractació. Encara que és una taxa molt baixa, creiem que cal destacar que set persones han creat la seva pròpia empresa.

Tal com calia esperar pel tipus de professió, la inserció dels titulats en Educació Social té lloc principalment en l'àmbit públic (61,6 %). Amb relació a **les condicions contractuals i l'estabilitat laboral**, prop de la meitat dels titulats té un contracte fix (49 %). El nivell de **retribucions econòmiques** se situa entre 18.000 i 30.000 € (47 %), en primer lloc, i entre 12.000 i 18.000 € (34 %), en segon lloc. En aquestes dues franges és on s'identifiquen més de les tres quartes parts de la mostra.

La formació continuada podria ser un factor que acompanya un sou millor. Del 74 % de les persones entrevistades que han continuat la seva formació, el 33 % guanya entre 18.000 i 30.000 €, i el 21 % entre 12.000 i 18.000 €.

Finalment, respecte a la satisfacció laboral per la feina actual dels graduats i les graduades, el contingut de la feina és el component més ben valorat, amb un 5,8. Els components de retribució i de promoció i millora són els més mal valorats, amb una puntuació de 4,6 i de 4,5, respectivament, una mica per sobre del valor central de l'escala situada al 4. Globalment, el grau de satisfacció és de 5,5.



Gràfica 6. Grau de satisfacció amb la feina

4.5. Quin és el grau de satisfacció amb relació als estudis cursats?

La majoria dels estudis sobre la inserció laboral inclouen un indicador sobre la satisfacció amb l'ensenyament cursat. En aquest sentit, les dades mostren que el 73 % tornaria a escollir la carrera, mentre que un 22 % indica que no estudiaria Educació Social ara. El primer percentatge és 5 punts per sobre del que es va trobar per a la branca d'educació (69 % Mestre, Pedagogia i



Freixa-Niella, M.; Torrado-Fonseca, M.; Dorio-Alcaraz, I.; Pelfort-Homs, E. *Les diplomades i els diplomats en Educació Social a la Universitat de Barcelona: més d'una dècada de trajectòria en el mercat laboral.*

Psicologia) en l'estudi de l'AQU del 2007. L'anàlisi per promocions mostra que la promoció més novella és la que tornaria a escollir la carrera en un percentatge més alt.

Caldria, en tot cas, plantejar-se el perquè. *Es deu a un augment de la qualitat de l'ensenyament, de la docència, d'aspectes curriculars? A la variable temps transcorregut? A altres factors? A diferents aspectes conjunturals?* Les respostes són difícils, però podem aventurar, per exemple en la primera pregunta, que la promoció més novella és la que pertany a les primeres promocions del Pla 93 revisat. En la segona pregunta, el temps i l'experiència laboral, ben fardada de mobilitat, com hem comentat abans, poden fer de filtre en el sentit que el futur professional no ha estat tan bo com s'esperava mentre estudiava la diplomatura.

Finalment, pel que fa a l'elecció de la universitat, el 90 % de les persones enquestades telefònicament tornaria a estudiar a la UB.

El 74 % dels diplomats ha continuat la seva formació. Aquestes dades mostren la importància de la formació per a aquest col·lectiu, encara que comparant-lo per exemple amb els llicenciats en Física, el percentatge és 13 punts per sota (Llosa et al., 2006).

Taula 8. Formació continuada

	Sí	No
2003-2005	82,5 % (94)	17,5 % (20)
1999-2002	78 % (108)	22 % (30)
1996-2001	60 % (70)	40 % (47)
Total	74 % (272)	26 % (97)

En el cas dels estudiants immigrants, la motivació inicial, juntament amb la satisfacció amb la carrera, ha fet que molts continuïn estudis relacionats amb l'àmbit. És, per exemple, el cas de l'estudiant que ha cursat la llicenciatura de Pedagogia i d'aquell altre que ha fet el màster propi de Mediació («He seguit estudiant i he fet un postgrau de mediació» [c07]).

Aprofitant l'apropament a la realitat universitària d'aquest col·lectiu d'immigrants es va demanar si creien que era **necessari un suport institucional**.

El sentiment d'estar integrat és comú a tots els entrevistats, independentment dels anys que fa que viuen a Barcelona. I també el sentiment de no ser diferents i el fet de pensar que l'origen no afecta els seus estudis («No crec que l'origen de la meua família hagi afectat els meus estudis» [c02]). També coincideixen a atribuir els possibles problemes d'inadaptació a un mateix i al seu esforç personal («Depèn molt del fet que la persona se senti fora o dins del grup» [c07]).

Davant la qüestió de **si seria pertinent plantejar un suport institucional específic**, la resposta és contundent i negativa, tant pel coneixement dels serveis que ofereix la Universitat actualment («Els serveis disponibles a la Universitat ja són suficients» [c10]) com per la percepció d'una necessitat real («No crec que faci falta un suport específic» [c01]). En qualsevol cas, organitzar



Freixa-Niella, M.; Torrado-Fonseca, M.; Dorio-Alcaraz, I.; Pelfort-Homs, E. *Les diplomades i els diplomats en Educació Social a la Universitat de Barcelona: més d'una dècada de trajectòria en el mercat laboral.*

un suport institucional per als estudiants immigrants es veuria com una forma de discriminació *a priori* («No hem de deslligar els estudiants immigrants de la resta» [c02]; «Crear un servei específic per a alumnes estrangers pot fer que es discrimini més» [c07]).

Un altre tema és el suport necessari que demana l'idioma. En aquest sentit, sí que es percep com a necessari, però per a qualsevol tipus d'estudiants («Sí que és cert que hi ha l'handicap de l'idioma» [c06]), encara que «Depèn de cadascú» [c06].

Un cop superat el tema de l'idioma, l'estudiant no hauria de tenir problemes. Així ho comenta un dels entrevistats: «El que han de fer és aprendre la llengua i després si tenen un bon nivell d'estudis es desenvoluparan com qualsevol persona» (c01).

Recollim en aquest darrer paràgraf una proposta interessant que va en la línia d'enfortir els lligams de coordinació entre els instituts i la universitat:

On realment s'ha de fer algun tipus de suport és a secundària i estaria molt bé si la universitat es pogués posar en contacte amb els instituts per treballar aquesta qüestió (c12).

5. Conclusions

Les conclusions que es presenten s'estructuren en funció de tres eixos: els perfils d'inserció, la professió i l'estudiant immigrant.

5.1. Perfils d'inserció

En l'estudi de les diferents promocions de la diplomatura d'Educació Social s'han constatat quatre perfils d'itinerari d'inserció laboral:

- Inserció laboral, però no en la professió. Aquest perfil correspon a les persones que no troben feina en el sector i ja no treballaran com a educadores socials en la seva trajectòria professional (15 %).
- Inserció ràpida en menys de sis mesos. Un terç (36 %) dels titulats troben feina durant els tres primers mesos després de la graduació. És un moment en què els serveis i les entitats que contracten els diplomats en Educació Social tenen necessitat de personal temporal nou, especialment per cobrir els períodes de vacances. Aquest percentatge d'inserció és similar al presentat per l'AQU (2011) per a la promoció 2001 de la Universitat de Barcelona.
- Inserció a partir dels sis mesos. El 17 % de les persones diplomades s'insereix en el mercat laboral a partir dels sis mesos, amb una tendència a trobar feina al voltant de l'any. Aquesta dada és corroborada per l'estudi de l'AQU (2011) per a la promoció 2007 de la Universitat de Barcelona.



Freixa-Niella, M.; Torrado-Fonseca, M.; Dorio-Alcaraz, I.; Pelfort-Homs, E. *Les diplomades i els diplomats en Educació Social a la Universitat de Barcelona: més d'una dècada de trajectòria en el mercat laboral.*

- Inserció per compaginació de feina i estudis. La gran majoria dels titulats (80 %) ha compaginat estudis i feina, si bé la feina a temps parcial predominava. Però, independentment de la dedicació horària, el 69 % ja estava treballant en l'àmbit de l'educació social, els uns des de l'inici de la diplomatura i els altres entre segon i tercer curs. Aquest perfil d'inserció es pot explicar per la situació del mercat laboral, per les empreses que contracten estudiants per desenvolupar feines com a monitors o auxiliars d'educadors. Però, amb el títol d'Educació Social a la mà, només un 32 % manté la feina amb una certa probabilitat de promoció. En aquesta perfil de possible promoció dins de la mateixa empresa, cal tenir en compte els titulats que ja tenen uns estudis de cicles formatius de grau superior d'Integració Social i Animació Sociocultural, ja que ja treballen en el sector quan comencen els estudis universitaris d'Educació Social. S'ha de considerar que aquestes dues titulacions de formació professional són una de les vies d'entrada als estudis d'Educació Social.

5.2. Professió

La possibilitat de feina relacionada amb el camp de l'educació social és molt alta. La compaginació d'estudis i feina, com indiquen Fullana i Pallisera (2008), evidencia l'existència d'un espai professional en creixement i, per tant, la no-saturació del sector. No obstant això, la contractació d'estudiants i de titulats de cicles formatius de grau superior ens suggereix que la percepció del món laboral és que no cal la formació universitària per treballar en l'àmbit de l'educació social. Respecte a aquest segon col·lectiu d'estudiants amb un cicle formatiu de grau superior, seria interessant saber quin nivell de promoció laboral obtenen un cop diplomats en Educació Social. Accedeixen realment a un lloc de treball que requereix la titulació universitària o continuen amb una contractació inferior ocupant un lloc d'educador social? Encara que les dades de l'estudi no mostren aquesta situació, ja que només dues persones amb aquesta doble titulació han estat contractades a través del títol de formació professional, cal una recerca més acurada, perquè aquesta variable no ha estat prevista en la mostra d'aquest estudi.

La inserció laboral és alta i la possibilitat de canviar de feina, la mobilitat, també és elevada. Aquest fet no interfereix en la satisfacció per la trajectòria laboral de les persones enquestades, que valoren principalment el contingut de la feina. Aquesta mobilitat corrobora el potencial ocupacional d'aquest sector.

El camp de l'educació social és molt ampli i els resultats confirmen que, actualment, no hi ha un àmbit professional específic, sinó que emergeixen en funció de les necessitats i demandes socials i educatives. Ara bé, aquesta situació no implica necessàriament la demanda del títol. Així, només al 61 % de les persones enquestades se'ls va demanar la titulació d'Educació Social en la feina actual. Aquesta xifra es corrobora amb els resultats dels estudis de Fullana i Pallisera (2008) i De la Fuente i Reglero (2004). La situació ens demostra que predomina una certa falta de consolidació de la professió. Encara hi ha camí per recórrer, ja que en el 23 % de les feines actuals no es requereix la titulació d'Educació Social. Aquesta xifra està quasi 10 punts per sota de la trobada en l'estudi de l'AQU (2007) quan es refereix a l'àrea de les ciències socials. Per tant, podem concloure que amb els estudis d'Educació Social la subocupació no és tan



Freixa-Niella, M.; Torrado-Fonseca, M.; Dorio-Alcaraz, I.; Pelfort-Homs, E. *Les diplomades i els diplomats en Educació Social a la Universitat de Barcelona: més d'una dècada de trajectòria en el mercat laboral.*

predominant, i que ens trobem, per exemple, en els mateixos nivells que la diplomatura de Mestre.

5.3. Estudiants immigrants

Aquest col·lectiu confirma que, amb relació al procés d'inserció laboral, no hi ha diferències destacables vers la resta de companys. No obstant això, el coneixement de perfils més personals relacionats amb el seu entorn cultural, amb les expectatives, etc. ens pot ajudar a enfrontar millor l'augment d'aquests col·lectius minoritaris al nou grau d'Educació Social.

Cada vegada més, els estudiants estrangers donen molta importància a l'obtenció d'una titulació universitària. Per a ells és un pas cap a la millora de la qualitat de vida, per incorporar-se en el mercat de treball qualificat i per promocionar-se socialment. És a dir, per aconseguir un estatus social superior al que tenen les seves famílies o al que tindrien si fossin al seu país d'origen (Pérez i Sarrate, 2009; Arjona, Checa i Checa, 2008; González, 2001).

El coneixement de l'entorn cultural dels estudiants universitaris d'origen immigrant d'aquestes promocions confirma les elevades expectatives que tenen els progenitors amb pocs estudis (Figuera et al., 2008). D'alguna manera, els itineraris escolars d'aquests estudiants així ho reflecteixen.

Diversos estudis coincideixen a afirmar que la majoria d'estudiants provenen de famílies treballadores i consideren que l'accés a la universitat és més un luxe que una oportunitat (Pérez i Sarrate, 2009; Arjona et al., 2008; Vecina, 2005; González, 2001). Algunes poden finançar els estudis als fills però en molts casos l'estudiant ha de sol·licitar una beca i/o ha de compaginar els estudis amb alguna feina (Pérez i Sarrate, 2009; Arjona et al., 2008).

Els estudiants immigrants, d'entrada, no presenten característiques diferencials respecte a la resta d'estudiants. A aquesta conclusió arriben la majoria d'estudis elaborats en aquest àmbit. El perfil és majoritàriament una dona i jove, l'edat de la qual oscil·la entre vint i trenta anys (Pérez i Sarrate, 2009).

Tampoc no es destaquen diferències quant a l'accés a la universitat. Els estudiants, de famílies immigrants, que han estat escolaritzats segons el sistema educatiu espanyol accedeixen a la universitat a partir de les vies més habituals, selectivitat i/o grau superior de formació professional. Es pot donar el cas, com succeeix a la Universitat de Granada, que hi hagi convenis institucionals que afavoreixen l'accés a la universitat d'estudiants provinents de països estrangers. Altres estudiants estrangers accedeixen a través de la via de majors de 25 anys. I, finalment, podem trobar-nos estudiants estrangers amb titulació universitària que sol·liciten l'homologació a l'Estat espanyol de la seva titulació, o bé estudiants amb titulacions iniciades que volen finalitzar-les al nostre país (Pérez i Sarrate, 2009; Arjona et al., 2008; Vecina, 2005; González, 2001).

El fet d'arribar al país sent petits i haver fet l'escolarització a Catalunya facilita la integració universitària o, si més no, dilueix el fet diferencial de la immigració. La situació és molt diferent si



Freixa-Niella, M.; Torrado-Fonseca, M.; Dorio-Alcaraz, I.; Pelfort-Homs, E. *Les diplomades i els diplomats en Educació Social a la Universitat de Barcelona: més d'una dècada de trajectòria en el mercat laboral.*

es dona el cas que l'estudiant no domina l'idioma i no està integrat socialment. Aquest factor els afecta directament, i a més en sentit negatiu pel que fa a la integració acadèmica a la universitat. El factor «domini de l'idioma» és el factor clau en els estudiants estrangers amb residència al país o sense (Pérez i Sarrate, 2009).

5.4. Prospectiva

Els estudis d'inserció laboral donen dades que permeten millorar la formació universitària introduint elements de correcció en les normatives, en els continguts i en les metodologies de les assignatures, en els plans d'acció tutorial, en l'acollida dels nous estudiants... Però la universitat no només té aquesta funció d'adequació i adaptació, sinó també la de fomentar noves tendències.

Des de la perspectiva de millores, les conclusions d'aquesta recerca són les següents:

- La realitat del gran nombre d'estudiants a temps parcial (recollida també per l'últim estudi de l'AQU, 2011) i amb un retard acadèmic confirma la necessitat d'una normativa de matrícula per als graus que tingui en compte aquesta situació. Aquest és un aspecte ja desenvolupat a la Universitat de Barcelona. Per tant, apareix una necessitat d'orientar i informar sobre la matrícula a temps parcial com a forma d'assolir amb èxit el nou grau d'Educació Social. De fet, en el primer any d'implementació d'aquest grau, un 18 % de l'alumnat es va acollir a aquesta modalitat.
- El plantejament d'algun tipus de suport institucional als estudiants immigrants ja integrats socialment seria un contrasentit. En canvi, sí que és necessari algun tipus de suport per facilitar el coneixement de llengua. Aquest suport no ha de ser diferent del que ja s'ofereix als estudiants d'intercanvi.

Des de la perspectiva de fomentar noves tendències, els resultats sobre les tasques i funcions professionals dels educadors i educadores socials permeten donar suport als nous continguts introduïts en el grau d'Educació Social. Com indiquen Fullana i Pallisera (2008), el mercat laboral percep l'educadora o educador social com un professional que dedica primordialment la jornada laboral al treball directe amb els diferents col·lectius. No obstant això, la professió ja té un recorregut que li hauria de permetre assolir altres tasques que vagin més enllà de l'atenció directa. En aquest sentit, el grau ha introduït assignatures per ampliar el ventall de les funcions d'aquest professional, com ara l'avaluació de projectes o l'organització i planificació de serveis.



Freixa-Niella, M.; Torrado-Fonseca, M.; Dorio-Alcaraz, I.; Pelfort-Homs, E. *Les diplomades i els diplomats en Educació Social a la Universitat de Barcelona: més d'una dècada de trajectòria en el mercat laboral.*

<Referències bibliogràfiques>

ANECA (2009). *Los procesos de inserción laboral de los titulados universitarios en España. Factores de facilitación y de obstaculización.* Madrid: ANECA.

AQU (2007). *Educació superior i treball a Catalunya: anàlisi dels factors d'inserció laboral.* Barcelona: AQU.

AQU (2011). *Universitat i treball a Catalunya.* Barcelona: AQU.

Arjona Garrido, A.; Checa Olmos, J. C.; Checa Olmos, F. (2008). «Inmigrados en la Universidad de Almería. Una oportunidad para la convivencia intercultural». *Gazeta de Antropología*, 24, 24-40.

De la Fuente, G.; Reglero, M. (2004). «Factores sociales que condicionan la inserción laboral del educador social». *Actas del IV Congreso Estatal del/a Educador/a Social.* Santiago de Compostela.

Figuera, P. (1996). *La inserción del estudiante en el mercado laboral.* Barcelona: EUB.

Figuera, P.; Dorio, I.; Torrado, M. (2007). «Funcionament dels processos d'accés al mercat qualificat». *Educació superior i treball a Catalunya: anàlisi dels factors d'inserció laboral.* Barcelona: AQU, 187-240.

Figuera, P.; Freixa, M.; Massot, I.; Torrado, M.; Rodríguez Moreno, M. L. (2008). «L'èxit de les trajectòries formatives obligatòries i postobligatòries en contextos multiculturals». *Recerca i immigració. Col·lecció Ciutadania i Immigració*, 1, 13-31.

Fullana, J.; Pallisera, M. (coord.) (2008). *La professió d'educador social. Estudi sobre la inserció laboral i el perfil professional.* Girona: Servei de Publicacions de la Universitat de Girona.

González Barea, E. M. (2001). «Etapas de un proceso migratorio estudiantil: Marroquiesen la Universidad de Granada». *Scripta Nova. Revista electrónica de Geografía y Ciencias Sociales*, 94 (51) <<http://www.ub.es/geocrit/sn94-51.htm>>

Llosa, J. (coord.); Dorio, I.; Figuera, P.; Torrado, M. (2006). *La llicenciatura de Física: perfil de la professió.* Barcelona: Societat Catalana de Física.

MEC (2010). *Avance de la estadística de los estudiantes universitarios.* Curso 2006-2007, 2007-2008, 2008-2009, 2009-2010.

Pérez Serrano, G.; Sarrate Capdevila, M. L. (2009). «Variables que definen el perfil del inmigrante universitario». *Contextos Educativos*, 12, 11-29.

Rodríguez, S.; Fita, E.; Torrado, M. (2004). «El rendimiento académico en la transición secundaria-universidad». *Revista de Educación*, 334, 391-414.



Freixa-Niella, M.; Torrado-Fonseca, M.; Dorio-Alcaraz, I.; Pelfort-Homs, E. *Les diplomades i els diplomats en Educació Social a la Universitat de Barcelona: més d'una dècada de trajectòria en el mercat laboral.*

Vecina Marchante, C. (2005). «Jóvenes inmigrantes en la Universidad de Baleares. El privilegio de la "distinción"». *Revista de ciencias sociales Aposta*, 16
<<http://www.apostadigital.com/revistav3/hemeroteca/vecina1.pdf>>

Copyright © 2012. Aquesta obra està subjecta a una llicència de Creative Commons mitjançant la qual qualsevol explotació de l'obra haurà de reconèixer els autors de la mateixa, citats a la referència recomanada que apareix a l'inici del document.

