

MOVILIDAD RESIDENCIAL, CONCENTRACIÓN TERRITORIAL Y CARACTERÍSTICAS SOCIODEMOGRÁFICAS DE LOS LATINOAMERICANOS EN LAS METRÓPOLIS DE MADRID Y BARCELONA

Jennifer Thiers Quintana

Departament de Geografia Universitat de Barcelona
jthiers@ub.edu

Isabel Pujadas i Rúbies

Departament de Geografia, Universitat de Barcelona
ipujadas@ub.edu

Jordi Bayona-i-Carrasco

Centre d'Estudis Demogràfics-CERCA y Departament de Geografia, Universitat de Barcelona
jbayona@ced.uab.es

Recibido: 2 de febrero de 2019; Revisado: 4 de marzo de 2019; Aceptado: 5 de abril de 2019

9

Movilidad residencial, concentración territorial y características sociodemográficas de los latinoamericanos en las metrópolis de Madrid y Barcelona (Resumen) A pesar de la importancia cuantitativa de la población latinoamericana en España y de su elevada presencia en las áreas más urbanizadas del país, su inserción residencial se produce con unos bajos niveles de concentración territorial. En este trabajo se analiza la evolución de dicha concentración y las características sociodemográficas de los latinoamericanos presentes en diferentes tipologías de concentración (definidas en base al cálculo del coeficiente de localización). Si durante los primeros años la evolución de las distintas tipologías depende de la llegada de nuevos flujos, con la crisis económica estas han tomado una nueva dimensión, ya no marcada únicamente por la llegada directa de inmigrantes desde el extranjero, sino por la migración interna. La investigación se basa en una serie temporal de datos del Padrón continuo de población (2003 a 2017), y en el Censo de Población y viviendas de 2011; en la Comunidad Autónoma de Madrid y en la Región Metropolitana de Barcelona. **Palabras clave:** Concentración residencial, latinoamericanos, movilidad interna, Censo de población y viviendas de 2011, Regiones Metropolitanas.

Residential mobility, territorial concentration and socio-economic characteristics of Latin-american in the metropolis of Madrid and Barcelona (Abstract) Despite the quantitative importance of the Latin American population in Spain and its high presence in the most urbanized areas of the country, its residential insertion occurs with low levels of territorial concentration. This paper analyzes the evolution of this concentration and the sociodemographic characteristics of Latin Americans present in different types of concentration (defined based on the calculation of the localization coefficient). If during the first years the evolution of the different typologies depends on the arrival of new flows, with the economic crisis they have taken a new dimension, no longer marked only by the direct arrival of immigrants from abroad, but by internal migration. The research is based on a time series of data from the Continuous Population Register (2003 to 2017), and in the 2011 Population and Housing Census; in the Autonomous Community of Madrid and the Metropolitan Region of Barcelona. **Key words:** Residential concentration; Latin American; internal mobility; 2011 Population and Housing Census, Metropolitan Regions

Este texto forma parte de la Tesis Doctoral de Jennifer Thiers Quintana, y se enmarca en los proyectos I+D+I "Desigualdad social, polarización territorial y formación de espacios vulnerables en las grandes áreas metropolitanas españolas" (CSO2015-65219-C2-1-R (MINECO/FEDER, UE)), dirigido por la Dra. Isabel Pujadas y el Dr. Fernando Gil; "Inmigración extranjera, concentración territorial y efecto barrio en España", dirigido por el Dr. Jordi Bayona, proyecto realizado con la Beca Leonardo a Investigadores y Creadores Culturales 2017, Fundación BBVA

Población latinoamericana y concentración territorial en España

En España la población latinoamericana es la principal protagonista del *boom* inmigratorio internacional de inicios del siglo XXI. Los 2,416 millones de inmigrantes latinoamericanos que registra el Padrón Continuo de población del año 2017, sobre los 6,1 millones de inmigrantes residentes en España lo confirman. Durante los primeros años del presente siglo este grupo continental de población ha experimentado un intenso proceso migratorio si se compara a otros orígenes¹. A pesar de su importancia cuantitativa y de su elevada inserción en las áreas más urbanizadas, los inmigrantes latinoamericanos muestran una elevada dispersión, no dando lugar a fuertes concentraciones territoriales en las principales ciudades², al contrario de lo que se observa para otros colectivos de inmigrantes, como los marroquíes³ o bien los asiáticos⁴.

Fruto de esta menor concentración, existen pocos trabajos que se planteen la evolución de sus niveles de segregación y concentración territoriales. Sí que es cierto que aparecen como colectivos analizados en la mayoría de estudios, debido a su presencia entre las nacionalidades más numerosas en las grandes ciudades españolas (en particular ecuatorianos, colombianos, argentinos, y de forma más localizada dominicanos, peruanos y recientemente hondureños), pero es más difícil encontrarlos como objeto de atención preferente cuando lo que se analiza es su localización. Es a partir de esta constatación que se plantea la presente investigación, con la intención de profundizar en el análisis de la concentración territorial y de sus características asociadas, en especial en el impacto de la inmigración en su configuración y desarrollo.

Para ello se toman como zonas de estudio las dos áreas metropolitanas españolas de mayor población: Madrid (donde se estudia toda la comunidad, la CAM), que funciona como punto de atracción e inserción inicial de los latinoamericanos en España⁵; y Barcelona (en este caso la Región Metropolitana de Barcelona, RMB), donde también su presencia es muy importante, debido a que entre ambas concentran una parte muy representativa de los inmigrantes latinoamericanos empadronados en el país⁶.

La concentración residencial de la población inmigrante en España es, hasta fechas muy recientes, propiciada por la llegada directa de los inmigrantes desde el extranjero, coincidiendo con años de fuerte *boom* inmigratorio. En los últimos años, caracterizados primero por un fuerte descenso de los flujos de inmigrantes internacionales ya desde el inicio de la crisis, y por una lenta recuperación posterior, la

1 Izquierdo et al., 2002; Domingo, 2006; Vono 2010; Hierro, 2013; Avila y Domínguez, 2015.

2 Vono y Bayona, 2010.

3 Checa y Arjona, 2006; Achebak et al., 2017.

4 Domínguez et al. 2010; Singh-Garha et al. 2016; Sabater et al. 2013; Galeano y Bayona, 2015.

5 Bodega et al. 2006.

6 Gil-Alonso et al. 2012.

evolución de los niveles de concentración (o dispersión) deben buscarse en otros elementos. En este sentido, el papel de la migración interna es creciente, y toma cada vez más relevancia en el momento de entender e interpretar la redistribución de la población inmigrante, junto a los procesos de salida, de emigración o de retorno, de los cuales prácticamente nada se sabe a escala territorial. El tercer factor que puede propiciar cambios en los niveles de concentración se debe a la propia dinámica demográfica de los colectivos implicados, es decir, en función de sus niveles de natalidad y de mortalidad para cada grupo nacional⁷.

En el caso que nos atañe, el de los latinoamericanos, las dinámicas de concentración son, hasta fechas muy recientes, en general poco importantes y normalmente menos visibilizadas en el interior de las ciudades españolas, particularmente porque su inserción no se produce en los barrios centrales de las ciudades, a diferencia de otros orígenes, y sí en sus periferias obreras.

En este contexto, los objetivos de análisis de este trabajo son: 1) El análisis de la concentración territorial de la población latinoamericana y su evolución reciente; 2) El estudio de las pautas de migración interna de los inmigrantes latinoamericanos arribados a estas áreas, analizando las características de aquellos que se mueven en el interior de una gran ciudad y su área metropolitana, en función de si localizan su residencia en un espacio definido o no por su nivel de concentración; y, 3) El análisis de las características sociodemográficas de los latinoamericanos que residen en lo que denominaremos como espacios de concentración, tanto en la RMB como en la CAM.

Fuentes estadísticas, metodología y delimitación de las áreas de estudio

Para realizar el análisis de la evolución territorial se consideraron los datos del Padrón continuo de población de los años 2003 a 2017 (cuadro 1). Esta fuente estadística es un registro administrativo de habitantes que recoge a la población residente en los distintos municipios de España. De carácter municipal, el Instituto Nacional de Estadísticas (INE) coordina y valida los datos, y procede a su publicación. En el caso de este trabajo se ha utilizado la unidad estadística menor con la que se dispone de datos estadísticos, la sección censal. Se trabaja inicialmente con 3.906 secciones en la CAM, que evolucionan a 4.344 en 2017; y con 3.475 en la RMB en 2003, que pasan a 3.217 en 2017⁸. Para el análisis de la población objeto de estudio se utilizó la variable del registro “país de nacimiento”, y se seleccionaron a aquellos nacidos en el continente americano⁹. La perspectiva del país de nacimiento en lugar de la nacionalidad es indispensable en el caso de los latinoamericanos. El creciente acceso a la

7 Wessel et al. 2018.

8 Descenso motivado por la reducción de un tercio de las secciones censales de la ciudad de Barcelona en la revisión territorial que se produjo en 2009.

9 Esta categoría incluye a los nacidos en Estados Unidos de Norteamérica y Canadá, ya que solo comportan un 2% de la población.

nacionalización por parte de este colectivo, por la mayor facilidad que este proceso conlleva en comparación a otros orígenes (sólo 2 años de residencia legal y continuada), justifica esta elección.

		Comunidad Autónoma de Madrid														
		2003	2004	2005	2006	2007	2008	2009	2010	2011	2012	2013	2014	2015	2016	2017
P. latinoamericana		392.119	438.813	485.410	485.867	514.703	588.945	629.380	641.705	636.943	630.104	614.169	592.271	580.227	589.457	611.058
% Población latinoamericana sobre población total		6,86	7,70	8,14	8,09	8,46	9,39	9,85	9,94	9,81	9,70	9,46	9,18	9,01	9,11	9,39
Desviación estándar		0,89	0,85	0,78	0,75	0,72	0,78	0,69	0,69	0,68	0,67	0,67	0,68	0,69	0,70	0,71
Nº Secciones censales		3.906	3.890	3.989	4.077	4.121	4.165	4.194	4.224	3.217	4.275	4.307	4.322	4.340	4.341	4.344
		Región Metropolitana de Barcelona														
		2003	2004	2005	2006	2007	2008	2009	2010	2011	2012	2013	2014	2015	2016	2017
P. latinoamericana		211.024	254.285	298.179	330.269	349.600	385.196	408.767	413.156	413.576	417.295	410.946	400.367	398.258	404.440	424.692
% Población latinoamericana sobre población total		4,57	5,45	6,26	6,84	7,21	7,83	8,21	8,26	8,22	8,26	8,15	7,96	7,92	8,01	8,36
Desviación estándar		0,81	0,77	0,74	0,70	0,72	0,71	0,69	0,69	0,68	0,69	0,69	0,64	0,67	0,68	0,68
Nº Secciones censales		3.475	3.476	3.479	3.498	3.554	3.596	3.608	3.186	3.204	3.217	3.218	3.209	3.217	3.217	3.217

Cuadro 1. Evolución absoluta y relativa de la población latinoamericana; desviación estándar, y total de secciones censales analizadas en la CAM y la RMB, 2003-2017

Fuente: Elaboración propia a partir de los microdatos del Padrón Continuo de la Población 2003-2017, INE.

La parte más importante del análisis recae en la identificación de lo que llamamos como “espacios de concentración”. Para ello, se ha calculado, en primer lugar, el cociente de localización (QL) de la población objeto de estudio¹⁰. Con los resultados obtenidos, y a partir de una medida de dispersión, en este caso la desviación típica, se han definido cinco categorías diferentes en las que se agrupan los resultados. La primera categoría indicará lo que llamamos como *subrepresentación absoluta*, donde se engloban aquellas secciones que presentan cifras por debajo de la media más una desviación típica. Las dos siguientes categorías resultan de obtener valores alrededor de la media, entre más y menos una desviación típica. Serían los casos de la *subrepresentación relativa* y de lo que llamamos como *ligera concentración*. Una cuarta categoría, a la que hemos denominado como de *concentración media*, viene definida por presentar valores que se sitúan entre una y dos desviaciones típicas por encima la media. Finalmente, la quinta y última sería el umbral que utilizaríamos para delimitar las concentraciones altas, definidas por porcentajes mayores a dos desviaciones típicas por encima de la media. Estos espacios de concentración se calculan anualmente, y son por lo tanto dinámicos dependiendo de la presencia de latinoamericanos, y de la distribución para cada año.

En segundo lugar, y con los datos del Censo de 2011, se ha analizado la movilidad residencial de los inmigrantes latinoamericanos en función de su lugar de residencia. Este se ha agrupado según el grado de concentración territorial, previamente definido. De esta forma se relaciona concentración con movilidad, conociendo si ésta se produce dentro del municipio, desde otro municipio metropolitano, del resto de España o del extranjero.

¹⁰ El cociente de localización viene formulado por la expresión: $QL = (X_i / T_i) / (X / T)$, donde X_i significa la población de un grupo en la unidad espacial i , T_i la población total de la misma unidad, X la población en el conjunto del municipio del grupo analizado y T representa el total de población en el municipio.

Finalmente, y para el mismo año, para los umbrales de concentración, se analizaron las características sociodemográficas y de la vivienda de la población latinoamericana que vive en estos espacios, ejercicio necesario para caracterizar a los residentes según de su grado de concentración. Conocer las características sociodemográficas de los latinoamericanos que habitan en espacios de concentración solo es posible a partir del análisis del Censo de Población y viviendas de 2011, con el añadido de la dificultad intrínseca del análisis territorial derivado de una fuente estadística que tiene carácter muestral. Por esa razón, únicamente se ha podido contar con los microdatos censales desagregados en unidades de un mínimo de 20 mil habitantes, límite inferior que según los responsables del Instituto Nacional de Estadística garantizaba la representatividad de la muestra de microdatos para su análisis sociodemográfico. Esta situación, en relación al Censo precedente de 2001, significa la pérdida de una importante información a microescala, ya que los datos de 2001 se presentaron por sección censal. Además, aparece una segunda dificultad metodológica, como es la tarea de agrupar las secciones censales, utilizadas como áreas territoriales de partida, en unidades supraseccionales de dicho tamaño de población.

También, a escala metropolitana, esto nos impide a veces dividir municipios cuando no alcanzan las 40 mil personas. A pesar de estas dificultades se cuenta con los datos de la Región Metropolitana de Barcelona (RMB) y la Comunidad Autónoma de Madrid (CAM) en unidades entre 17 mil y 45 mil residentes¹¹. La primera, la RMB¹², se ha subdividido en 190 subunidades, por 237 la segunda (CAM), que es de mayor tamaño. Conjuntamente alcanzan a sumar el 24,4% de los habitantes de España, uno de cada cuatro, y entre los cuales encontramos a 884.550 latinoamericanos, casi cuatro de cada diez de los empadronados en el país.

Estas técnicas de análisis se apoyan en la hipótesis de que la movilidad interna de los latinoamericanos diferirá en función de los niveles de concentración (siempre desde la perspectiva del lugar de residencia actual), y que las áreas más dispersas acogerán, a priori, a migrantes latinoamericanos con perfiles sociodemográficos y un capital social y cultural más elevado.

Principales aproximaciones teóricas a la concentración, sus efectos y la relación con la movilidad residencial

Los primeros años del siglo XXI en España se caracterizan por un incremento desconocido de los flujos migratorios internacionales, llegando a situarse en el año 2007 como el segundo país, a escala global, con las entradas de inmigrantes internacionales de mayor intensidad. Como resultado, en apenas una década se alcanzan porcentajes del 14,3% de inmigrantes extranjeros en el país (en 2012, cuando en 1999

11 Se mantuvo como unidad de análisis el barrio barcelonés de la Barceloneta a pesar de no alcanzar los 20 mil habitantes, que por sus particulares características preferimos (y así nos concedieron) mantener como entidad independiente.

12 Se utiliza la definición clásica de la RMB formada por 164 municipios agrupados en 7 comarcas.

apenas eran de un 2,9%). En cuanto a las migraciones internas, este mismo periodo puede también ser visto a partir de su excepcionalidad, ya que éstas consiguen su máximo histórico debido a la conjugación de varios factores¹³; el aporte de la inmigración extranjera; el *boom* inmobiliario; y a una estructura demográfica favorable a la movilidad.

En su inserción territorial, los migrados toman preferencia por las áreas más pobladas del país, en especial la costa mediterránea, la zona de Madrid, las islas y el Valle del Ebro, con distribuciones más dispersas entre marroquíes y rumanos, y más concentradas entre los asiáticos. Los latinoamericanos muestran valores también elevados de dispersión, aunque con cierta preferencia por las zonas urbanas y metropolitanas.

Existen dos grandes líneas de investigación que relacionan la concentración de los inmigrantes con sus niveles de movilidad. Por un lado, aquellos que centran la atención en los comportamientos de la población autóctona. Aquí se identifica lo que popularmente se conoce como *white flight*¹⁴, la salida de los autóctonos de los barrios con inmigrantes, y que como resultado acrecentaría la concentración de los mismos. También centrando la atención en los autóctonos, existe el concepto de *ethnic avoidance*, es decir, la posibilidad de que los autóctonos (pero también de otros grupos de población) eviten los espacios de mayor concentración de inmigrantes en la localización de una nueva residencia. Finalmente, la concentración también significa, en algunos casos, un crecimiento de la inmovilidad de los inmigrantes, como indican Rathelot y Safi¹⁵ en el caso francés.

La importancia del estudio de la concentración radica en la relación que algunos autores sugieren entre ésta y el proceso de integración. Es lo que en la literatura internacional se conoce como "efecto barrio" (*neighbourhood effects*), y que se resume en la posibilidad de que la composición social y económica del entorno en que uno viva tenga o no un efecto -tanto positivo como negativo- sobre sus residentes¹⁶, ya sea este en un plano económico, educativo o familiar. Particularmente, y en el caso de los inmigrantes extranjeros, la existencia de este posible efecto barrio significaría incluso la estigmatización de sus lugares de residencia, que conlleva asociada la aparición de menores oportunidades tanto en el campo educativo como en el laboral. A pesar de ello, no existe por ahora prácticamente ninguna evidencia empírica de esta relación, aunque ésta muchas veces se presupone y guía la actuación política en estos espacios¹⁷. Desde esta perspectiva, la concentración de la pobreza es un reflejo de las desigualdades económicas existentes, y no tiene porqué ser su causa.

Al respecto, existen numerosas investigaciones sobre la concentración espacial de los distintos grupos étnicos, por ejemplo, para el caso norteamericano, los estudios de segregación étnica abordan con gran detalle los aspectos raciales, diferen-

13 Recaño, 2015

14 Frey y Liaw, 1998

15 Rathelot y Safi, 2014

16 van Ham, 2012

17 Arbaci y Rae, 2013

ciando en tipos de latinos (latinos-blancos, latinos-afrodescendientes, latinos-indígenas), en los que algunos estudios han encontrado patrones divergentes para diferentes grupos de hispanos¹⁸; otros que según el color de la piel se desarrollan distintos tipos de movilidad¹⁹; en los que se llega al consenso de que en general los latinos-blancos se encuentran menos segregados que los latinos-afro, y que estos últimos están menos segregados que los afroamericanos nativos.

De carácter cuantitativo South *et. al.*²⁰ estudian la asimilación de los latinos con los anglos; Massey y Denton²¹ identifican la segregación espacial entre latinos con afroamericanos, en los que por ejemplo, para el caso de los hispanos indican que se sitúan en una posición intermedia de segregación, sin patrones de concentración o dispersión claras en la ciudad, y que estos varían según qué ciudad; u otras investigaciones que indican cómo principal motivo de la dispersión desde la ciudad central a los suburbios, los ingresos promedio más elevados de los inmigrantes²².

Otros estudios de carácter más sociológico señalan que el fenómeno de concentración de los latinoamericanos en Estados Unidos, está marcado fuertemente por el mercado laboral, el que también varía entre ciudades, y que también está determinado por la red social étnica²³. Recientemente Tienda y Fuentes²⁴ han denunciado la carencia de investigaciones que den una explicación real a los factores explicativos de la movilidad residencial de los latinoamericanos, quienes se siguen concentrando aparentemente por decisiones particulares basadas en la discriminación racial, y no en cuestiones prácticas como el nivel educacional, el dominio del lenguaje, la nacionalidad o el lugar de nacimiento, ya que identifican la misma segregación tanto en los hispanos nativos norteamericanos de habla inglesa como en los nacidos en el extranjero.

La presencia de inmigrantes latinos es actualmente también importante en países latinoamericanos, como Argentina y Chile. En ellos se ha evidenciado que el estudio de las migraciones de los latinoamericanos, y su afectación en la ciudad siguen teniendo una mirada desde la segregación, y de la formación de nuevos guetos de inmigrantes. Para el caso de Chile inclusive la formación de guetos, como es un fenómeno reciente, se ha denominado "latinogentrificación"²⁵, pero dicho concepto no expresa la conformación de guetos conformados por latinos, sino de una forma latina de gentrificación, distinta a la norteamericana y europea.

18 Iceland y Kyle, 2008

19 South *et. al.* 2005

20 South *et. al.* 2005

21 Massey y Denton, 1987 & 1988

22 Clark, 2007

23 Bartel y Koch, 1991; Vilagrasa 2000

24 Tienda y Fuentes, 2014

25 Inzulza y Galleguillos, 2014

Las concentraciones de los latinoamericanos en las regiones metropolitanas analizadas

La evolución de la concentración de la población latinoamericana, 2003-2017

Sobre la base de los microdatos del Padrón Continuo de población para los años 2003 a 2017 a nivel de sección censal, se analizó la evolución de la concentración territorial de la población nacida en Latinoamérica en las distintas tipologías de concentración trabajadas.

Comunidad Autónoma de Madrid							
Tipología de concentración	2003	2005	2008	2010	2012	2014	2017
Total población latinoamericana							
Subrepresentación	5.388	11.810	18.898	21.392	21.552	17.231	17.742
Subrepresentación relativa	143.349	172.720	206.455	230.229	229.852	226.585	233.564
Ligera concentración	112.142	134.753	169.778	178.998	174.604	160.382	166.263
Concentración media	75.674	105.495	127.268	136.719	133.111	119.474	119.158
Concentración alta	64.290	64.671	77.787	86.481	84.300	83.747	90.465
Total	400.843	489.449	600.186	653.819	643.419	607.419	627.192
Población latinoamericana/Total de la población							
Subrepresentación	1,27	1,90	2,43	2,74	2,77	2,57	2,60
Subrepresentación relativa	4,30	5,35	6,39	6,82	6,67	6,28	6,39
Ligera concentración	9,53	10,96	12,84	13,52	13,28	12,78	13,21
Concentración media	15,16	17,00	19,54	20,33	20,30	19,49	20,32
Concentración alta	22,52	24,51	27,17	28,13	27,86	27,04	28,05
Total	7,01	8,21	9,57	10,12	9,90	9,41	9,64
Población latinoamericana/ Total de latinoamericanos							
Subrepresentación	1,34	2,41	3,15	3,27	3,35	2,84	2,83
Subrepresentación relativa	35,76	35,29	34,40	35,21	35,72	37,30	37,24
Ligera concentración	27,98	27,53	28,29	27,38	27,14	26,40	26,51
Concentración media	18,88	21,55	21,20	20,91	20,69	19,67	19,00
Concentración alta	16,04	13,21	12,96	13,23	13,10	13,79	14,42
Total	100,00	100,00	100,00	100,00	100,00	100,00	100,00
Región Metropolitana de Barcelona							
Tipología de concentración	2003	2005	2008	2010	2012	2014	2017
Total población latinoamericana							
Subrepresentación	11.299	10.055	13.732	12.715	12.646	12.553	11.620
Subrepresentación relativa	84.641	104.351	134.896	138.266	139.913	130.630	140.950
Ligera concentración	59.406	97.713	131.451	151.976	152.617	143.292	144.233
Concentración media	35.110	44.805	54.683	62.079	65.973	65.512	76.647
Concentración alta	20.568	41.255	50.434	48.120	46.146	48.380	51.242
Total	211.024	298.179	385.196	413.156	417.295	400.367	424.692
Población latinoamericana/Total de la población							
Subrepresentación	2,14	1,50	2,03	2,19	2,20	2,15	2,17
Subrepresentación relativa	3,35	4,28	5,45	5,61	5,60	5,35	5,49
Ligera concentración	6,21	8,76	10,69	10,98	10,98	10,41	11,02
Concentración media	8,63	13,44	15,92	16,11	16,20	15,33	16,30
Concentración alta	10,29	20,30	26,09	25,52	25,65	24,60	26,11
Total	4,57	6,26	7,83	8,26	8,26	7,96	8,36
Población latinoamericana/ Total de latinoamericanos							
Subrepresentación	5,35	3,37	3,56	3,08	3,03	3,14	2,74
Subrepresentación relativa	40,11	35,00	35,02	33,47	33,53	32,63	33,19
Ligera concentración	28,15	32,77	34,13	36,78	36,57	35,79	33,96
Concentración media	16,64	15,03	14,20	15,03	15,81	16,36	18,05
Concentración alta	9,75	13,84	13,09	11,65	11,06	12,08	12,07
Total	100,00	100,00	100,00	100,00	100,00	100,00	100,00

Cuadro 2. Evolución de la concentración territorial de la población latinoamericana, CAM y RMB, 2003-2017

Fuente: Elaboración propia, sobre datos del Padrón continuo 2003-2017, INE.

Este cálculo significó redefinir las unidades territoriales de todas las tipologías de acuerdo a los coeficientes de localización (anuales), y sobre ello se calcularon las evoluciones de la población.

En el periodo analizado la población de origen latinoamericano conoce un importante aumento cuantitativo (cuadro 2), duplicándose en la RMB (de 211 a 424 mil residentes) y aumentando un 50% en la CAM (de 400 a 627 mil).

En ambos casos se sigue una misma pauta: un fuerte incremento que se ralentiza posteriormente, con un máximo en 2010 en la CAM, y en 2012 en la RMB, un descenso posterior de baja intensidad hasta 2015, y una recuperación posterior que en el caso de la RMB significa situarse en nuevos máximos.

En principio se evidencia también que el porcentaje de población latinoamericana sobre el total de la población tiende a igualarse en la CAM, con un porcentaje mínimo del 7,0% en el inicio del período y un máximo del 10,1% en 2010; mientras que en la RMB se observa también un mínimo de 4,6% en 2003 y un máximo del 8,4% en 2017, en ambos casos representando una parte muy importante de su población total. Se observa igualmente que el comportamiento de la población latinoamericana en torno a las tipologías de sus concentraciones es definido por la polarización en ambas áreas metropolitanas, aunque con una leve tendencia superior a la mayor concentración en la CAM que en la RMB. En la CAM, los latinoamericanos representan en estas áreas hasta el 28% de la población, por un 26,1% en la RMB. Al mismo tiempo se observa que en los dos casos los mayores porcentajes de residentes latinoamericanos se sitúan en zonas de dispersión (considerando la subrepresentación y la subrepresentación relativa). En último lugar, también se aprecia que la categoría de ligera concentración ha ido ganando terreno en la RMB sobre la CAM.

En la evolución reciente (figura 1) difiere el comportamiento en ambos casos; para evaluarla, se tomó como consideración para el período analizado, el año 2010 como referencia, y de ello se observó que, por una parte, en la CAM existía un descenso generalizado de la población de todas las categorías, donde la subrepresentación siempre está por debajo de las demás categorías, además de un acercamiento entre todas las clasificaciones al final del período registrado.

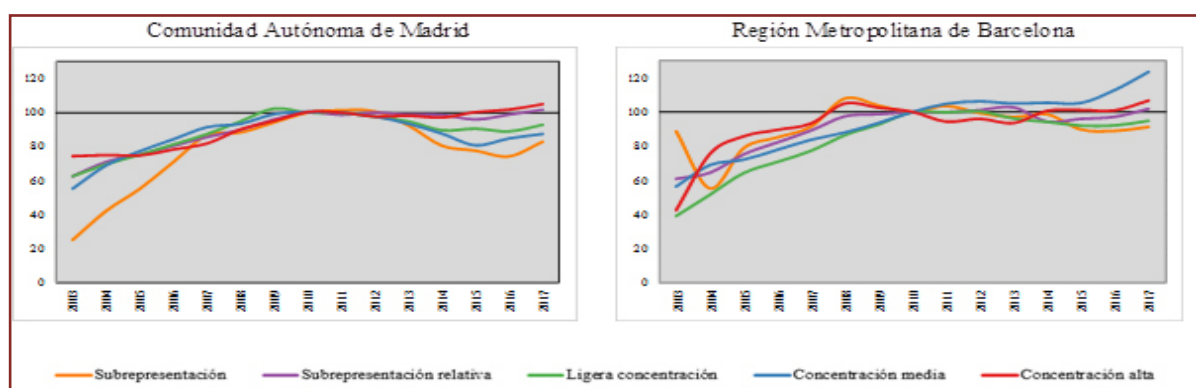


Figura 1. Evolución de los niveles de concentración 2003-2017 del Índice de base 100 (año 2010=100)
Fuente: Elaboración propia, sobre datos del Padrón continuo 2003-2017, INE.

Y por otra, en la RMB, se observó que las tipologías de concentraciones parten de niveles superiores, y si bien sus niveles al final del período (en 2017) son semejantes a los de la CAM, la categoría predominante es la de concentración media. También se observaron mayores fluctuaciones en el período previo a 2010 entre las tipologías, y luego un mayor orden en las tendencias con posterioridad a dicho año, lo que da cuenta de una población más asentada, y conocedora de ambos territorios metropolitanos.

La evolución de las secciones censales observadas por categorías móviles de concentración (en los años 2003, 2011 y 2017) muestra, en primer lugar, una tendencia a la recuperación de las pautas del primer año observado; segundo, una transición en la CAM para el año 2011 en que disminuyeron las zonas de subrepresentación, y aumentaron las de concentración; tercero, que la CAM posee ligeramente mayores porcentajes de secciones censales con alta concentración respecto de la RMB; y cuarto, que las concentraciones de población experimentaron una menor variación en la RMB que en la CAM, manteniéndose prácticamente iguales en los 3 años observados (figura 2).

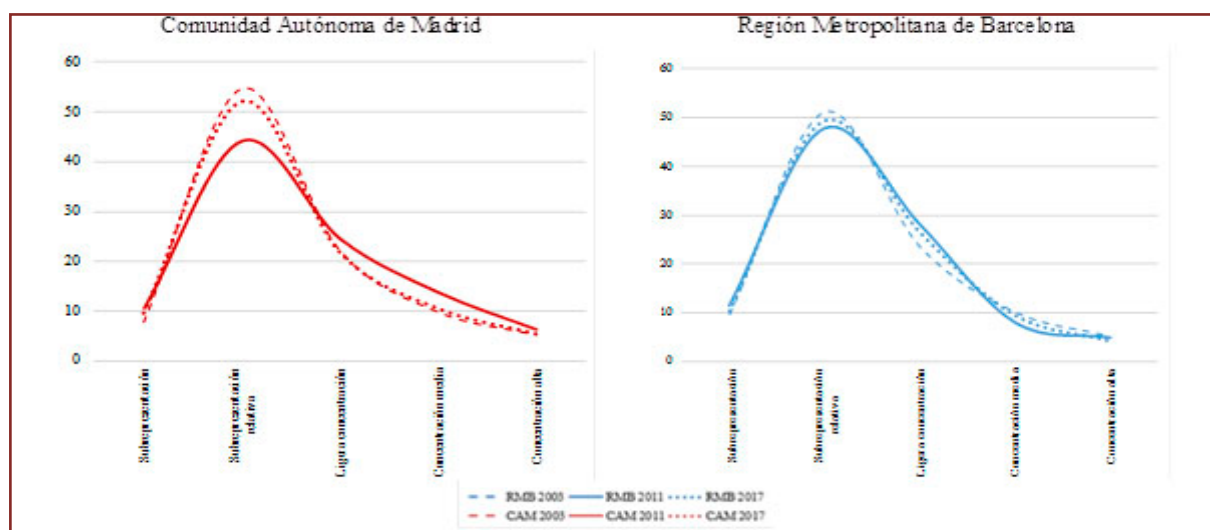


Figura 2. Distribución de secciones censales para los años 2003, 2011 Y 2017 según tipologías de concentración.

Fuente: Elaboración propia sobre datos del Padrón continuo de población, 2003, 2011, 2017. INE

Otro análisis interesante respecto de las variaciones en las concentraciones de población, en los tres momentos estudiados, es el que se aprecia en la figura 3, donde se muestran las proporciones de población latinoamericana respecto del total de la población por sección censal. De ella se puede observar que en concordancia con la figura 2, las mayores proporciones se hayan en aquellas secciones que albergan menores proporciones de población nacida en Latinoamérica; y que aunque con distintos niveles de distribución, ambas regiones manifiestan el mismo comportamiento, registrando en 2003 mayores proporciones en el rango de 0 a 5% de población latinoamericana por sección censal y que tiende a descender hasta valores del orden del 0 al 1% en las secciones con 25% y más de esta población.

Lo observado en la figura 3 indica que las construcciones de las tipologías de subrepresentación, en la RMB albergaban en 2003 mayor cantidad de secciones censales (60%) con menores proporciones de población latinoamericana que la CAM (40% de secciones censales con proporciones de población del 0 al 5%); además, el cambio en la construcción de las tipologías revela que desde 2011 a 2017 se siguen conformando en las mismas proporciones todas las tipologías de concentración, y que ambas regiones siguen la misma tendencia, que reúne un grueso de población agrupada en las secciones que concentran del 5 al 10% de población latinoamericana respecto del total de población, con la salvedad de que la RMB muestra siempre una tendencia a la dispersión de población latinoamericana, reflejada en que durante los tres momentos graficados, sus porcentajes de las proporciones señaladas, se encuentran siempre por sobre la CAM en los menores niveles.

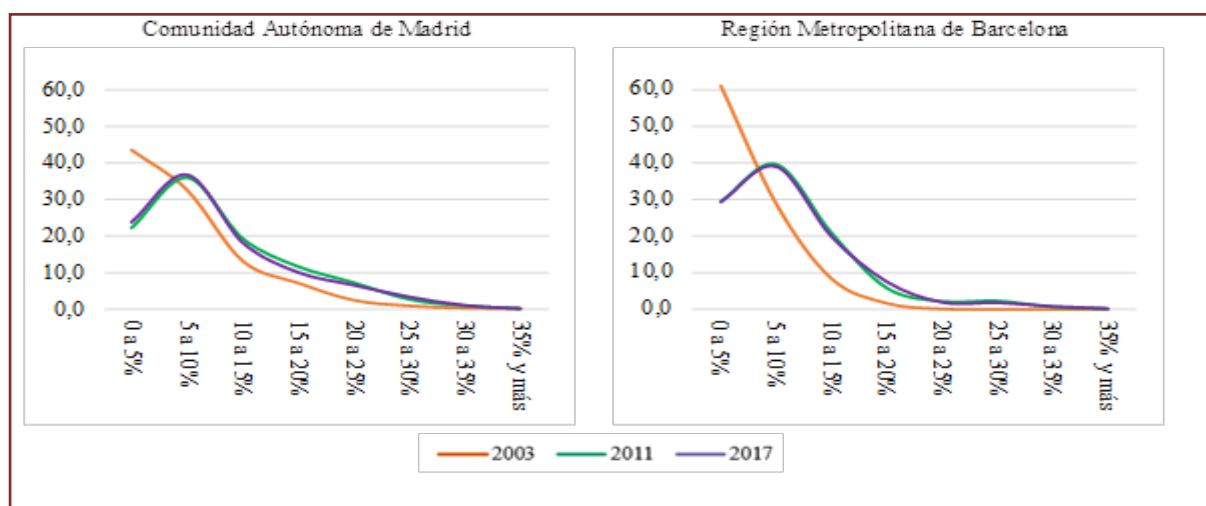


Figura 3. Proporción de secciones censales según la presencia de latinoamericanos en 2003, 2011 y 2017

Fuente: Elaboración propia sobre datos del Padrón continuo de población, 2003, 2011 & 2017, INE.

Las concentraciones según el Censo de población de 2011

Empleando la misma metodología, en el año 2011 se han aplicado los cocientes de localización para determinar los niveles de concentración, aunque sobre un menor número de unidades de análisis, dadas las características de la muestra censal. Esto repercute en los resultados, dando el Censo de población mayores niveles de concentración que los observados utilizando el Padrón continuo. De esta forma, se han identificado un total de 45 unidades territoriales en la CAM y 35 en la RMB que se definen como espacios de concentración alta de latinoamericanos (cuadro 3), por 116 y 100 de concentración media respectivamente. Estas dos mayores tipologías de concentración agrupan una proporción similar de zonas en la CAM (27,3%) que en la RMB (28,6%). En ellas reside algo menos de un tercio de los inmigrantes latinoamericanos: el 30,6% de ellos en la CAM y el 31,7% en la RMB. En comparación con los datos padronales, el Censo iguala los niveles de segregación entre metrópolis,

umentando el porcentaje de la RMB (desde el 26,9% de la población en el Padrón de 2012) y difuminando la concentración de la CAM (que partía de un 33,8%).

Tipología de concentración	Rangos QL		Unidades (%)		Latinoamericanos/Total población (%)		Distribución población latinoamericana/Total latinoamericanos (%)	
	CAM	RMB	CAM	RMB	CAM	RMB	CAM	RMB
Subrepresentación	0,208 a 0,471	0,200 a 0,451	4,92	5,51	3,10	2,71	4,37	4,53
Subrepresentación relativa	0,472 a 0,996	0,452 a 0,990	37,69	36,02	5,67	5,38	34,23	31,65
Ligera concentración	0,997 a 1,522	0,991 a 1,528	30,05	29,87	9,78	9,17	30,84	32,14
Concentración media	1,523 a 2,047	1,529 a 2,067	19,69	21,19	14,04	13,06	20,75	22,01
Concentración alta	2,048 a 3,658	2,068 a 3,217	7,64	7,42	19,48	19,76	9,80	9,68
Total			100,00	100,00	7,95	7,55	100,00	100,00

Cuadro 3. Características de los espacios de concentración de la población latinoamericana en la CAM y la RMB 2011

Fuente: Elaboración propia a partir de los microdatos del Censo de Población de 2011, con datos del INE.

De forma similar a lo observado en la evolución, el primer aspecto a destacar, en estos espacios para ambas regiones estudiadas, y con independencia del nivel de concentración, es que los latinoamericanos son en ellos minoría (en relación al total de población, ya que no alcanzan el 20%); y que la relación de la distribución de los rangos del cociente de localización, también es semejante en las cinco tipologías, tal como se puede apreciar en el cuadro 3.

Los espacios de concentración alta en la Comunidad Autónoma de Madrid se localizan en Madrid capital, principalmente en los barrios situados al Sur de la “al-mendra central” de Madrid: Carabanchel, Usera, Canillejas y Vista Alegre; al Este en San Blas y Vallecas, al Sur en Butarque; y un poco más alejado, en el Norte, se observa una concentración próxima al barrio de Tetuán (figura 3). Estas zonas de Madrid coinciden con áreas caracterizadas por ser de rentas bajas, con las viviendas que presentan las peores condiciones de habitabilidad, pero relativamente bien conectado al centro de la ciudad.

Comunidad Autónoma de Madrid							
Tipología de concentración	Latinoamericanos	Resto de extranjeros	Lat./Resto de extranjeros(%)	Total Extranjeros	Lat./Total extranjeros (%)	Total población	Lat./Total población (%)
Subrepresentación	22.210	58.097	38,23	80.307	27,66	715.442	3,10
Subrepresentación relativa	173.850	242.602	71,66	416.452	41,75	3.063.992	5,67
Ligera concentración	156.651	130.424	120,11	287.075	54,57	1.601.482	9,78
Concentración media	105.411	62.614	168,35	168.025	62,74	750.719	14,04
Concentración alta	49.795	21.103	235,96	70.898	70,23	255.612	19,48
Total	507.917	514.840	98,66	1.022.757	49,66	6.387.247	7,95
Región Metropolitana de Barcelona							
Subrepresentación	17.068	30.469	56,02	47.537	35,90	630.846	2,71
Subrepresentación relativa	119.207	140.298	84,97	259.505	45,94	2.217.588	5,38
Ligera concentración	121.033	115.188	105,07	236.221	51,24	1.319.880	9,17
Concentración media	82.881	60.499	137,00	143.380	57,81	634.651	13,06
Concentración alta	36.441	14.740	247,23	51.181	71,20	184.437	19,76
Total	376.630	361.194	104,27	737.824	51,05	4.987.402	7,55

Cuadro 4. Composición de la población en la CAM y la RMB, según categoría de concentración de la población latinoamericana, 2011

Fuente: Elaboración propia a partir de los datos del Censo de Población de 2011, INE.

Más de 155 mil latinoamericanos se encuentran residiendo en espacios de concentración en la CAM. En estas zonas llegan a representar, en el caso de la concentración media, el 14,1% de la población, e incluso el 19,5% en las zonas de alta concentración, uno de cada cinco habitantes, sumando en total casi el millón de habitantes. Son espacios caracterizados, además, por una especialización residencial de los latinoamericanos, que alcanzan incluso el 70% de los inmigrantes que residen en estas zonas de alta concentración (cuadro 4). Sabater et al., basándose en la tipología de Johnston et al. (2002) para la identificación de enclaves étnicos, utilizan el umbral del 20% para definir lo que llaman como enclaves. En este caso, las zonas agrupadas como de alta concentración se situarían por debajo de este umbral; ya que en el caso de la CAM estas agrupan el 19,48% y en la RMB el 19,76% del total de la población, sólo puntualmente, algunas de las zonas comprendidas en estos espacios supera dicho umbral.

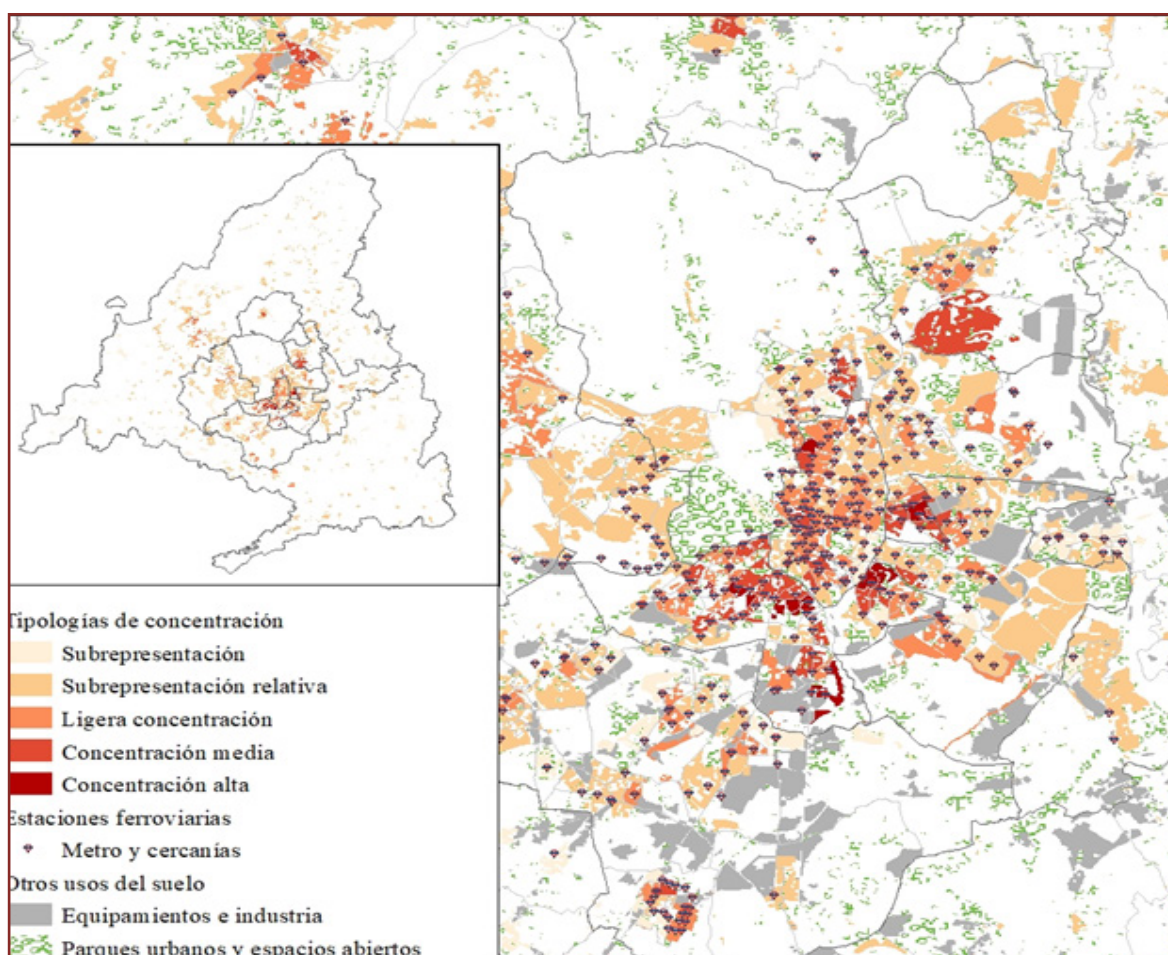


Figura 4. Distribución territorial del coeficiente de localización en la Comunidad Autónoma de Madrid, 2011

Fuente: Elaboración propia a partir de los microdatos del Censo de Población de 2011, con datos del INE; y del Instituto de Estadística de la Comunidad de Madrid.

Tal como ya se mencionó, la distribución de la concentración de la población es semejante en todas las tipologías en ambas regiones, ya que por ejemplo se observa que la concentración media representa el 13,1% de la población en la RMB, sólo un uno por ciento por debajo de la CAM (cuadro 4).

En el caso de la RMB (figura 5), los espacios de concentración media y alta agrupan casi a 120 mil latinoamericanos, y se sitúan en la ciudad de l'Hospitalet de Llobregat (Collblanc, La Florida, La Pubilla Cases, Can Vidalet, y Can Clota) y de Cornellà de Llobregat (Sant Idelfons), en la primera periferia metropolitana, y también en el distrito de Nou Barris en la ciudad de Barcelona (en los barrios de La Trinitat Vella, La Trinitat Nova, Torre Baró, Ciutat Meridiana y Vallbona).

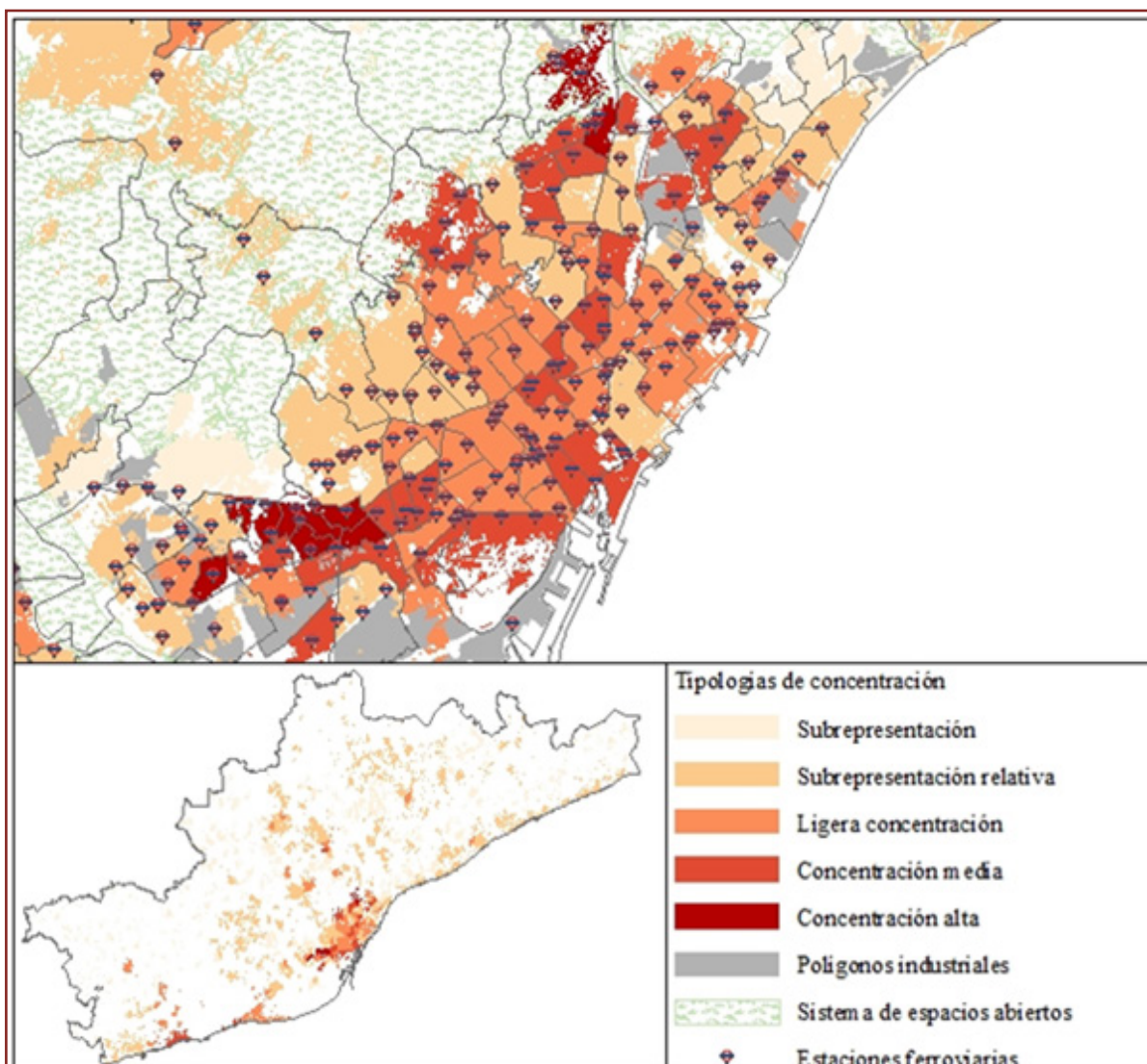


Figura 5. Distribución territorial del coeficiente de localización en la Región Metropolitana de Barcelona, 2011

Fuente: Elaboración propia a partir de los microdatos del Censo de Población de 2011, con datos del INE; y del Instituto de Estadística de la Comunidad de Madrid.

Otra característica importante identificada en las tipologías de concentración tiene que ver con la localización de los espacios de concentraciones altas vinculadas a las redes de transporte público, ya que destaca la situación en torno a las proximidades de las estaciones de metro en la CAM, y de metro, tranvía y ferrocarriles de la Generalitat de Cataluña en la RMB. En este sentido, es importante señalar también que la mayor dispersión de los espacios de concentración de los latinoamericanos en la CAM podría tener que ver también con una red de transporte público más competitiva que en la RMB, tal y como lo señalan Pujadas y Bayona²⁶.

Territorialmente, las diferencias en ambas regiones radican en que, por ejemplo, algunas zonas de concentración media en la CAM están ligeramente asociadas a los centros urbanos de las municipios del resto de la región metropolitana, tal como se observa en los casos de Valdemoro, Collado Villalba y Colmenar Viejo, o también en Leganés, Móstoles, Alcorcón y Getafe. En contraste a esta cohesión territorial observada en la CAM, los niveles de concentración en la RMB se encuentran más dispersos por el territorio metropolitano, y también engloban zonas circundantes a las concentraciones altas, tales como el Barri Gòtic, La Barceloneta, Sant Pere, Santa Caterina y la Ribera, en la Dreta de l'Eixample, el Camp de l'Arpa del Clot; La Sagrera; en los distritos de Nou Barris (La Guineueta; Verdum; La Prosperitat; Can Peguera; La Trinitat Vella); de Horta Guinardó (La Teixonera, Sant Genís dels Agudells; Montbau; La Vall d'Hebron, La Clota) de Sants-Montjuïc (Poble Sec; La Font de la Guatlla; Sants-Badal) todos ellos en la ciudad de Barcelona; y en la ciudad de L'Hospitalet de Llobregat en las zonas de Sant Josep; Santa Eulàlia; Bellvitge; Can Serra; y el Canyet; y también en los municipios más alejados de Sitges y Sabadell (Les Termes).

La relación entre movilidad residencial y espacios de concentración entre los latinoamericanos

Con el objetivo de identificar los patrones de movilidad residencial de los inmigrantes latinoamericanos en ambas regiones de estudio, se emplearon los datos del Censo de 2011 para conocer la última residencia anterior. De esta forma, se dividieron en tres bloques los orígenes migratorios de estos, clasificando como intrametropolitanos a aquellos cuyo último domicilio de residencia pertenecía a un municipio de su área metropolitana; luego como "resto de España" a los que habían identificado que su domicilio de residencia fuera de su área metropolitana, y los provenientes del "extranjero" a los que lo situaban fuera de España (independiente del año de llegada a España).

En relación al año precedente, el Censo de 2011 indica que en España hasta 903.375 personas residen en un municipio diferente del actual, de los cuales una parte significativa es inmigrante, 390 mil o el 43,2%. El fuerte incremento de la migración interna de extranjeros se explica tanto por la creciente presencia de éstos

²⁶ Pujadas y Bayona, 2015

como por su mayor movilidad, lo que se refleja en unas tasas de movilidad que superan a todas las edades a la de los españoles.

Entre ellos, los latinoamericanos suman 159.185 personas, con lo cual podemos decir que el 17% de los cambios de municipio en España lo protagonizaron residentes latinoamericanos. Además, y desde el punto de vista del propio colectivo, hasta el 7,2% de los latinoamericanos cambió de municipio de residencia en el año anterior al Censo, cifras que indican una intensidad migratoria elevada. De estos movimientos, y entre los latinoamericanos, una buena parte se producen dentro de la misma provincia de residencia (32,7%), o dentro de la misma Comunidad Autónoma (2,9%), mientras que el resto traspasa el límite autonómico. En estos casos, un 16,7% siguen desplazándose por España, mientras que un elevado 47,7%, alrededor de 76 mil personas, residía en el extranjero.

Los datos sobre movilidad residencial se han analizado tomando en consideración dos períodos temporales, con el fin de evaluar la evolución de las tipologías de movimientos: en el cuadro 5 uno que analiza la totalidad registrada de los cambios domiciliarios registrados con anterioridad a 2011); y también en el cuadro 6 aquellos realizados durante el último año (2010 y 2011).

Residencia anterior	Residencia actual por tipología de concentración					Total
	Subrepresentación	Subrepresentación relativa	Ligera concentración	Concentración media	Concentración alta	
Comunidad Autónoma de Madrid						
Intrametropolitana	44,90	35,83	26,85	16,78	14,00	27,30
Resto de España	8,37	8,70	7,90	7,87	7,30	8,13
Extranjero	46,73	55,47	65,24	75,35	78,70	64,57
Total	100,00	100,00	100,00	100,00	100,00	100,00
Región Metropolitana de Barcelona						
Intrametropolitana	3,14	19,59	32,00	35,90	34,74	25,77
Resto de España	5,92	9,87	12,14	12,32	22,77	11,87
Extranjero	90,93	70,54	55,86	51,78	42,49	62,35
Total	100,00	100,00	100,00	100,00	100,00	100,00

Cuadro 5. Distribución de la población inmigrante según categoría de concentración (% sobre el total de inmigrantes latinoamericanos) y su origen en la CAM y en la RMB, 2011

Fuente: Elaboración propia a partir de los datos del Censo de Población de 2011, con datos del INE.

La distribución de los movimientos internos observada en el cuadro 5 muestra como ambas regiones de estudio se asemejan en sus totales, con movimientos intrametropolitanos de los latinoamericanos con un peso del 27,3% en la CAM y del 25,7% en la RMB; del resto de España provienen el 8,1% en la CAM y valores levemente superiores, del 11,8%, en la RMB; y para los movimientos provenientes del extranjero son de 64,5% en la CAM y del 62,3% en la RMB. Dichos totales son aparentemente semejantes, por lo que se hace necesario observar su distribución interna, por tipología de concentración, para apreciar las diferencias en la distribución de la población recién llegada a su último domicilio. Con ello se observa claramente que las distribuciones son desiguales, por ejemplo, en la CAM, se aprecia una ma-

yor concentración de la población proveniente del extranjero en las categorías más elevadas (hasta un 78,7% en “concentración alta”), mientras que éstos en la RMB poseen sus mayores niveles en la menor concentración (un 90,9% en “subrepresentación”). También los provenientes del resto de España, que son los que representan el menor porcentaje de movimientos migratorios, muestran una diferencia de casi el triple en su concentración en la tipología más elevada en la RMB por sobre la CAM (22,7% versus 7,3% en “concentración alta”).

Finalmente cabe señalar que en los movimientos intrametropolitanos se aprecia una tendencia inversa en ambas regiones: en la CAM tienen mayor incidencia en la dispersión (44,9% en “subrepresentación”), mientras que en la RMB el mayor peso lo alcanzan en relación a la concentración (34,7% en “concentración alta”). Las migraciones a escala metropolitana tienden a desconcentrar a los latinoamericanos en Madrid, y en cambio a incrementar la concentración en la RMB.

Por otra parte, el análisis del último año del movimiento residencial (cuadro 6) otorga otra mirada sobre los cambios en las preferencias residenciales de los inmigrantes latinoamericanos. En primer lugar, se observa cómo en la CAM el peso de los que vienen directamente desde el extranjero es el doble de los que llegan a la RMB, 88,48% sobre el 44,3%, lo que identifica a la CAM como el principal foco de atracción inmediata de la población recién llegada desde Latinoamérica, en la línea de lo que indica la bibliografía consultada previamente, y que también es reconocida como la principal responsable del espectacular crecimiento poblacional de la comunidad ²⁷.

Otro tipo de migración, bastante menos significativa es la de los migrantes de otras zonas de España, que en la RMB es del 13,8% mientras que en la CAM es del 6,6% (cuadro 5).

Residencia anterior	Residencia actual por tipología de concentración					Total
	Subrepresentación	Subrepresentación relativa	Ligera concentración	Concentración media	Concentración alta	
Comunidad Autónoma de Madrid						
Intrametropolitana	12,82	5,97	4,03	2,05	8,43	4,89
Resto de España	6,50	8,34	6,44	4,58	4,73	6,63
Extranjero	80,68	85,70	89,54	93,37	86,84	88,48
Total	100,00	100,00	100,00	100,00	100,00	100,00
Región Metropolitana de Barcelona						
Intrametropolitana	3,22	29,77	45,93	63,61	59,74	41,82
Resto de España	6,16	8,22	16,17	8,33	25,61	13,86
Extranjero	90,63	62,01	37,90	28,06	14,65	44,32
Total	100,00	100,00	100,00	100,00	100,00	100,00

Cuadro 6. Movilidad residencial de la población latinoamericana según el lugar de residencia anterior en 2010, la residencia actual y categoría de concentración en la CAM y en la RMB, 2011
Fuente: Elaboración propia a partir de los datos del Censo de Población de 2011, con datos del INE.

Llama la atención la también significativa diferencia en la migración intrametropolitana, que en la CAM es del 4,8% y en la RMB es del 41,8%. De modo que en

²⁷ Pozo y García-Palomares, 2009

la RMB la migración interna reforzaría los espacios de concentración, dicho de otro modo, la concentración de latinoamericanos en la RMB tiene su origen en la movilidad intrametropolitana, mientras que en Madrid es vía migración internacional.

La movilidad de la población latinoamericana proviene principalmente del extranjero en ambas regiones de estudio (88,4% en la CAM y 44,3% en la RMB), con una leve tendencia a agruparse en las zonas de “concentración media” en la CAM, mientras que en la RMB ocurre dicha concentración en los espacios de “subrepresentación”.

Características de los latinoamericanos en concentraciones, un análisis censal

Los datos censales de 2011 nos indican que en la CAM habitaban 505.065 y en la RMB 374.131 personas nacidas en Latinoamérica, y que en ambos casos los principales países de origen eran Ecuador, Colombia, Perú, República Dominicana, Argentina y Bolivia. Se observa también (cuadro 7) que en la RMB aparecen orígenes como Uruguay, México y Honduras, que en ninguna tipología de la CAM se aprecian. También la predominancia de los principales orígenes, es superior en la CAM que en la RMB.

Comunidad Autónoma de Madrid					
Subrepresentación	Subrepresentación relativa	Ligera concentración	Concentración media	Concentración alta	
% sobre el total	% sobre el total	% sobre el total	% sobre el total	% sobre el total	% sobre el total
País de nacimiento	País de nacimiento	País de nacimiento	País de nacimiento	País de nacimiento	País de nacimiento
Colombia	19,4 Colombia	17,3 Ecuador	23,3 Ecuador	29,5 Ecuador	31,1
Ecuador	14,7 Ecuador	14,8 Colombia	17,4 Perú	14,0 Bolivia	13,8
Perú	14,2 Perú	13,5 Perú	14,1 Colombia	14,0 Rep. Dominicana	13,0
Argentina	12,3 Argentina	11,3 Rep. Dominicana	7,2 Rep. Dominicana	10,0 Colombia	12,6
Venezuela	6,1 Venezuela	8,0 Argentina	7,0 Bolivia	7,9 Perú	12,5
Cuba	5,4 Rep. Dominicana	6,4 Bolivia	6,6 Cuba	4,6 Argentina	3,3
Chile	4,6 Bolivia	5,3 Venezuela	5,0 Argentina	4,0 Venezuela	2,9
Rep. Dominicana	4,4 Cuba	4,6 Paraguay	4,8 Paraguay	3,7 Paraguay	2,7
Brasil	4,3 Brasil	3,8 Cuba	3,7 Venezuela	3,2 Brasil	2,2
Bolivia	4,2 Chile	3,5 Brasil	3,0 Brasil	3,0 Cuba	1,8
Región Metropolitana de Barcelona					
Argentina	16,9 Argentina	16,3 Argentina	14,5 Perú	16,6 Ecuador	28,8
Colombia	15,2 Ecuador	15,0 Colombia	14,0 Ecuador	15,6 Bolivia	18,0
Ecuador	11,0 Colombia	13,9 Ecuador	12,9 Colombia	11,6 Perú	16,6
Perú	8,7 Bolivia	8,5 Perú	12,4 Bolivia	10,8 Rep. Dominicana	11,5
Uruguay	8,3 Perú	8,3 Bolivia	10,0 Argentina	10,4 Colombia	6,7
Chile	8,3 Uruguay	6,0 Uruguay	5,7 Rep. Dominicana	10,1 Argentina	5,3
Bolivia	8,3 Chile	5,0 Chile	5,3 Paraguay	4,5 Brasil	2,6
Cuba	6,5 Brasil	4,5 Brasil	4,6 Brasil	4,3 Cuba	2,0
Brasil	4,5 Paraguay	4,4 Venezuela	4,3 Mexico	2,9 Paraguay	1,8
Venezuela	2,9 Rep. Dominicana	4,4 Rep. Dominicana	3,8 Uruguay	2,8 Honduras	1,5

Cuadro 7. Principales países que aportan población nacida en Latinoamérica por tipología de concentración (% sobre el total de inmigrantes latinoamericanos) en la CAM y en la RMB, 2011

Fuente: Elaboración propia a partir de los datos del Censo de Población de 2011, con datos del INE.

La composición de las tipologías de concentración es levemente distinta en ambas regiones cuando se observa el país de nacimiento; en la CAM hay una mayor presencia de población nacida en Colombia en las categorías de dispersión, mientras que en la RMB lo es por los nacidos en Argentina. Por otra parte, existe una sobrerrepresentación de los ecuatorianos en los espacios de concentración alta, ya que representan un 31,1% y un 28,8% en la CAM y en la RMB respectivamente.

En los perfiles por sexo y edad, representados en la figura 6, existen pocas diferencias tanto si se compara la CAM con la RMB, o los diferentes estadios de concentración. Únicamente es significativa la mayor proporción de mujeres en la pirámide que representa la subrepresentación, mientras que en el resto de categorías las diferencias son poco visibles.

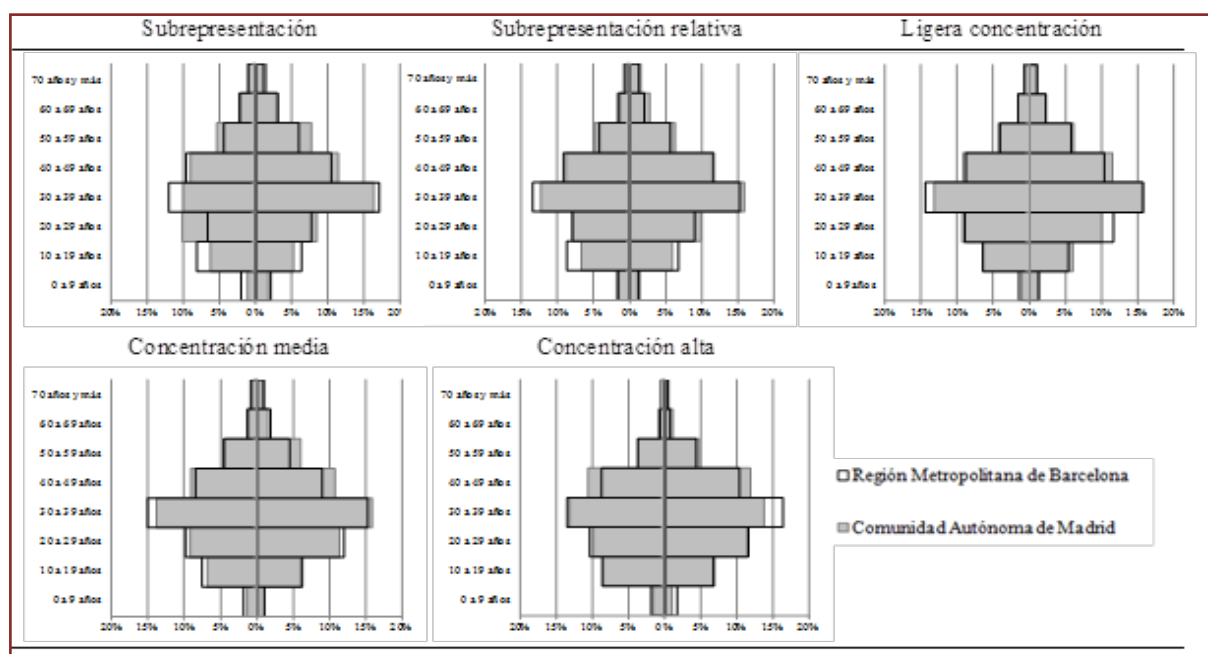


Figura 6. Composición por sexo y edad de la población Latinoamericana según tipología de concentración en la CAM y en la RMB, 2011

Fuente: Elaboración propia a partir de los datos del Censo de Población de 2011, con datos del INE.

Si los perfiles demográficos son poco importantes en relación a la concentración, el nivel de estudios (cuadro 8), sí que se relaciona directamente con el lugar donde se reside. A mayor concentración, mayor peso de niveles de estudios bajos, y a la inversa. Los universitarios tienen un mayor peso en la subrepresentación (más en la CAM que en la RMB) y sobre todo en la subrepresentación relativa, mientras que son poco importantes en los espacios de alta concentración (solo el 12% en la CAM y el 9,5% en la RMB). En los espacios de concentración media las diferencias son pocas en relación a concentraciones menores en la RMB, mientras que en Madrid la jerarquía es más clara, con mayor linealidad entre nivel de estudios y concentración de la población.

Otro aspecto de interés radica en conocer la composición de las parejas de los latinoamericanos en unos espacios u otros, especialmente en relación a la existencia de mayor dispersión entre los que tienen un cónyuge español. Esta relación parece clara (figura 7), la presencia de un cónyuge autóctono se relaciona en ambos casos y con similar intensidad con el lugar de residencia, y en particular con la dispersión.

Tipología de concentración	Menos de primaria		Primaria		Bachillerato o Formación profesional		Universitarios		Total	
	CAM	RMB	CAM	RMB	CAM	RMB	CAM	RMB	CAM	RMB
Subrepresentación	12.26	15.86	20.82	20.55	40.14	40.77	26.78	22.81	100.00	100.00
Subrepresentación relativa	11.89	14.14	21.45	22.86	36.87	39.45	29.78	23.56	100.00	100.00
Ligera concentración	14.66	12.67	23.82	22.18	37.60	36.80	23.92	28.35	100.00	100.00
Concentración media	16.75	16.35	25.38	22.12	40.14	39.10	17.73	22.42	100.00	100.00
Concentración alta	16.88	18.67	27.06	28.14	44.06	43.71	12.00	9.49	100.00	100.00

Cuadro 8. Nivel de estudios de la población Latinoamericana según tipología de concentración, en la CAM y en la RMB, 2011

Fuente: Elaboración propia a partir de los datos del Censo de Población de 2011, con datos del INE.

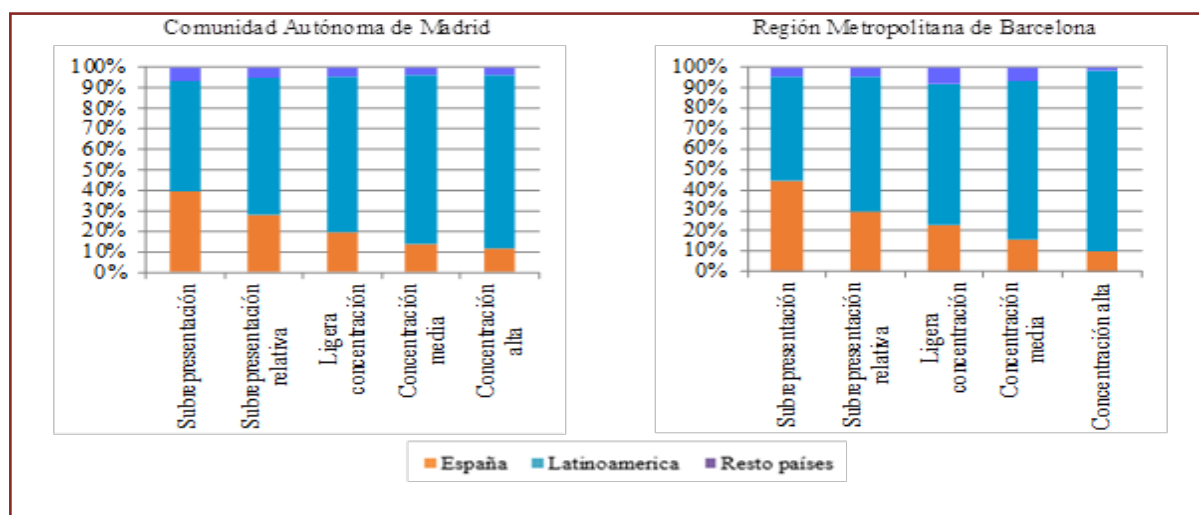


Figura 7. País de nacimiento del cónyuge de los latinoamericanos, según tipología de concentración, en la CAM y en la RMB, 2011

Fuente: Elaboración propia a partir de los datos del Censo de Población de 2011, con datos del INE.

Además de las características sociodemográficas, el conocimiento de las características de la vivienda nos puede aportar mucha información del proceso de inserción de estos inmigrantes y de su calidad de vida. Por un lado, conocemos a partir de los datos censales la apreciación de la vivienda en cuanto a su estado. En este ítem (cuadro 9), y a diferencia de lo que muchas veces sucede para algunos colectivos inmigrantes, las viviendas en buen estado son siempre dominantes, ya que se encuentran por encima del 84% y algunas veces acercándose al total, al superar el 96%. En los datos, para la CAM hay una cierta correlación lineal entre concentración y estado de la vivienda, de máximos que superan el 95% con la dispersión a mínimos

del 85% en la alta concentración. Para la RMB, en cambio, las diferencias son menos importantes, no se alcanzan valores tan elevados de viviendas en buen estado (un máximo del 92%), mientras el mínimo sigue situándose en el 85% en las zonas de alta concentración. También, en ambos casos, la concentración se relaciona con menores estándares habitacionales.

La superficie de la vivienda (cuadro 9), será uno de los factores más determinantes. La concentración, en este caso, tiene clara relación con viviendas de menos de 75 m². Si en dispersión estas apenas se sitúan por debajo del 35% en ambas metrópolis, en alta concentración representan casi el 80% de las mismas. Al contrario, las viviendas mayores se localizan en los dos estadios de subconcentración.

Tipología de concentración	Estado de conservación				Superficie						Tenencia							
	Ruinoso, malo o deficiente		Bueno		< 75 m ²		76-105 m ²		>105 m ²		Propia (pagada)		Propia (pagos pendientes)		Alquilada		Otras formas	
	CAM	RMB	CAM	RMB	CAM	RMB	CAM	RMB	CAM	RMB	CAM	RMB	CAM	RMB	CAM	RMB	CAM	RMB
Subrepresentación	4,2	8,3	95,8	91,7	33,4	34,6	46,2	42,6	20,4	22,8	11,0	8,4	32,3	40,9	50,2	43,3	6,5	7,4
Subrepresentación relativa	3,8	8,0	96,2	92,0	37,4	50,8	38,2	36,1	24,4	13,1	9,0	6,7	29,3	27,8	56,1	59,8	5,6	5,7
Ligera concentración	7,0	8,6	93,0	91,4	65,3	61,0	24,8	31,9	9,8	7,1	5,2	4,8	23,7	18,8	65,7	72,8	5,5	3,6
Concentración media	9,5	11,8	90,5	88,2	73,7	72,2	21,7	22,3	4,6	5,5	4,7	3,3	28,8	16,1	63,1	76,5	3,4	4,2
Concentración alta	14,2	15,3	85,8	84,7	78,0	90,1	19,9	7,2	2,0	2,8	3,3	2,1	29,6	28,9	64,3	64,7	2,8	4,3
Total	7,1	9,8	92,9	90,2	57,5	61,8	29,2	29,3	13,4	9,0	6,5	5,0	27,6	23,1	61,1	67,3	4,8	4,6

Cuadro 9. Estado de conservación, superficie y tenencia de la vivienda de los latinoamericanos según tipologías de concentración, en la CAM y en la RMB, 2011

Fuente: Elaboración propia a partir de los datos del Censo de Población de 2011, con datos del INE.

Si se observa el acceso a la vivienda (cuadro 9), según el régimen de propiedad de la misma, el alquiler es el tipo de acceso más importante, especialmente en Barcelona (67,3%). En Madrid a mayor concentración mayor proporción de alquiler, en la RMB esto no sucede: la alta concentración debe asociarse a un aumento de las viviendas en propiedad, eso sí, con pagos pendientes. Esta relación en Madrid no aparece, mientras que es muy importante en la RMB, en un contexto donde la compra es menor. En la CAM, la compra está más desarrollada y menos concentrada espacialmente, a diferencia de lo que se observa en la RMB.

Conclusiones

El fuerte *boom* migratorio internacional experimentado en España a inicios del siglo XXI, donde las grandes áreas metropolitanas fueron las principales receptoras de dicha población y de su posterior asentamiento, originó la aparición de espacios de concentración de algunos grupos de población inmigrante según diferentes conglomerados continentales de origen, zonas en las que dicha concentración se encuentra muy por sobre la media del conjunto metropolitano, y ó del país.

Para el caso de la población latinoamericana, a diferencia de lo que ocurre con la población africana y la asiática, o incluso con la europea comunitaria que se concentran de forma clara en el territorio con elevados índices de segregación; su concentración es vista desde la perspectiva de la dispersión, con características de menores indicadores de segregación y porcentajes más bajos de población concentrada. Es por ello que, en nuestro caso, son las tipologías de concentración “subrepresentación relativa” y “ligera concentración”, las más representativas en el territorio de la Comunidad Autónoma de Madrid y la Región Metropolitana de Barcelona.

El estudio de las migraciones internas y de las internacionales ayuda a interpretar el funcionamiento de estos espacios. Si bien se observaron diferencias en la distribución de estas magnitudes en ambas regiones de estudio, también se vio que el aporte de la migración proveniente del extranjero era la más importante, seguida de la intrametropolitana; así como también el hecho de que la CAM es la región puerta de entrada de los migrantes latinoamericanos; mientras que la RMB es una región que se caracteriza por la movilidad intrametropolitana de estos.

El aporte observado por la movilidad directamente recibida desde el extranjero, que tal como se mencionó es la más elevada, se concentra de modo diferente en las dos regiones, donde, por una parte, en la RMB predomina en los espacios de subrepresentación, y por otra en la CAM, se distribuye homogéneamente en todas las tipologías. En segundo lugar, la migración intrametropolitana manifiesta diferencias entre ambas regiones, para la CAM tiene un peso reducido y solo se expresa mayoritariamente en los espacios de subrepresentación, y en cambio en la RMB es el flujo migratorio dominante transversal a todas las tipologías de concentración. En relación con los movimientos provenientes del resto de España, estos son menos significativos, tanto en la RMB, y aún menos en CAM, y se distribuyen de nuevo de forma diferente en ambas regiones. En la CAM lo hacen de modo homogéneo, y en la RMB predomina en las tipologías de ligera concentración y concentración alta. Por otro lado, en la evolución territorial de las tipologías de concentraciones se ha evidenciado un comportamiento semejante en ambas regiones durante el período observado en detalle con los datos del Padrón Continuo de población, que a pesar del gran aumento *stocks* de inmigrantes, se han consolidado las estructuras de baja concentración territorial.

En cuanto a las características sociodemográficas es importante destacar que las zonas de subrepresentación son aquellas en que se observan mayores uniones de parejas mixtas (origen latinoamericano y español), también son aquellas en que se observa el predominio de la tenencia de vivienda por compra, y donde también la población tiene ligeramente más formación universitaria. Por otra parte, de modo generalizado predomina la tenencia de la vivienda por alquiler, y el grueso de la población de origen latinoamericano posee como grado educacional de mayor formación el Bachillerato o el nivel de Formación Profesional, al igual que no se encontró un patrón de preferencia migratoria por país de origen latinoamericano diferenciado en la CAM respecto de la RMB, siendo los principales orígenes, Colombia,

Ecuador, Perú y Argentina; también se constató que en las zonas de concentración alta, las viviendas son más pequeñas, habitadas por población con menores niveles educacionales, y existe una menor proporción de uniones de parejas con nativos españoles.

Finalmente, la distribución territorial observada en torno a las áreas centrales de las regiones son resultados que reafirman el papel de puerta de entrada de los centros históricos, y el crecimiento posterior de los mismos barrios periféricos que ya albergaron otros procesos migratorios de población española durante el siglo XX. Concentración y migración interna están relacionadas, con lo cual la evolución de la concentración se produce con independencia de que existen nuevos flujos migratorios externos, situación que se produce con mayor intensidad en Barcelona que en Madrid.

Bibliografía

- ACHEBAK, H.; BAYONA, J. y DOMINGO, A. Evolución y pautas geográficas de la segregación residencial de los marroquíes en España. *Estudios Geográficos*, 2017, vol. 78, nº 283, p. 417-443.
- ARBACI, S. y RAE, I. Mixed-Tenure Neighbourhoods in London: Policy Myth or Effective Device to Alleviate Deprivation?. *International Journal of Urban and Regional Research*, 2013, vol. 37, nº 2, p. 451-479.
- AVILA, R. y DOMÍNGUEZ, J. Postcolonial migrations and diasporic linkages between Latin America and Japan and Spain. *Asian and Pacific Migration Journal*, 2015, vol. 24, nº 4, p. 487-511.
- BARTEL, A. y KOCH, M. Internal Migration of U.S. Immigrants. En J.M. ABROWD y R. B. FREEMAN (eds.): *Immigration, Trade, and the Labor Market*. Chicago, The University of Chicago Press, 1991, p. 121-134.
- BODEGA, M.I.; CEBRIÁN, J.A y MARTÍN, M.A. El crecimiento de la población extranjera en Madrid. Un episodio característico de la inmigración internacional en la España del cambio de siglo. *Estudios Geográficos*, LXVII, 2006, vol. 261, p. 385-416.
- CHECA, J.C. y ARJONA, Á. Segregación y condiciones residenciales de los inmigrantes africanos en Almería (España)" *Migraciones internacionales*, 2006, vol. 3, nº 3, p. 81-106.
- CLARK, W.A.V. Race, class, and place: evaluating mobility outcomes for African Americans. *Urban Affairs Review*, 2007, vol. 42, nº3, p. 295-314.
- DI VIRGILIO, M. La movilidad residencial: una preocupación sociológica, *Territorios*, 2011, vol. 25, p. 173-199.

- DOMINGO, A. Tras la retórica de la hispanidad: la migración latinoamericana en España entre la complementariedad y la exclusión. En CANALES, A. (ed.): *Panorama actual de las migraciones en América Latina*. Guadalajara (México): Asociación Latinoamericana de Población, Universidad de Guadalajara, 2006, p. 21-44.
- DOMÍNGUEZ, J.; PARREÑO, M. y DÍAZ, R. Inmigración y ciudad en España: integración versus segregación socio-territoriale. *Scripta Nova. Revista Electrónica de Geografía y Ciencias Sociales*, vol. XIV, 2010, vol. 331, nº 50.
- FREY, W.H. y LIAW, K-L. Immigrant Concentration and Domestic Migrant Dispersal: Is Movement to Nonmetropolitan Areas "White flight"?. *The Professional Geographer*, 1998, vol. 50, nº 2, p. 215-232.
- GALEANO, J. y BAYONA, J. Segregación territorial y transformación del espacio residencial al inicio del siglo XXI: el caso del Área Metropolitana de Barcelona", En: De la RIBA, J.; IBARRA, P.; MONTORIO, R. y RODRIGUES, M. (eds.) *Análisis espacial y representación geográfica: innovación y aplicación*. Universidad de Zaragoza-AGE, 2015, p. 119-128.
- GIL-ALONSO, F.; BAYONA, J. y VONO, D. Las migraciones internas de los latinoamericanos en España: del boom a la crisis económica. *Papeles de Población*, 2012, vol. 18, nº 71, p. 1-42.
- HAM, M., MANLEY, D., BAILEY, N., SIMPSON, L., y MACLEAN, D. (eds.) *Neighbourhood Effects Research: New Perspectives*. London: Springer, 2012, p. 23-56.
- HIERRO, M. Latin American Migration to Spain: Main Reasons and Future Perspectives. *International Migration*, 2013, vol. 54, nº 1, p. 64-83.
- ICELAND, J. y KYLE A. Hispanic Segregation in Metropolitan America: Exploring the Multiple Forms of Spatial Assimilation. *American Sociological Review*, 2008, vol. 73, p. 741-765.
- INZULZA, J. y GALLEGUILLOS, X. Latino gentrificación y polarización: transformaciones socioespaciales en barrios pericentrales y periféricos de Santiago, Chile. *Revista de geografía Norte Grande*, 2014, vol. 58, p. 135-159.
- IZQUIERDO, A.; LÓPEZ DE LERA, D. y MARTÍNEZ, R. Los preferidos del siglo XXI: la inmigración latinoamericana en España. En GARCÍA, F. J. y MURIEL, C. (eds.): *La inmigración en España: contextos y alternativas. Volumen II. Actas del III Congreso sobre la inmigración en España (Ponencias)*, Granada, 2002, p. 237-250.
- JOHNSTON, R.; FORREST, J., y POULSEN, M. Are there ethnic enclaves/ghettos in English cities?. *Urban Studies*, 2002, vol. 39, nº 4, p. 591-618.
- MASSEY, D. S.; DENTON, N. A. Trends in the Residential Segregation of Blacks, Hispanics, and Asians: 1970–1980. *American Sociological Review*, 1987, vol. 52, p. 802–25.
- MASSEY, D. S.; DENTON, N. A. Suburbanization and segregation in U.S. metropolitan areas. *American Journal of Sociology*, 1988, vol. 94, nº 3, p. 592-626.

- POZO, E.; y GARCÍA-PALOMARES, J.C. Inmigración y cambio demográfico en la región metropolitana madrileña entre 1996 y 2006. *Anales de Geografía de la Universidad Complutense*, 2009, vol. 29, nº 1, p. 111 - 138.
- POZO, E.; y GARCÍA-PALOMARES, J.C. Evolución reciente y pautas de distribución espacial de las migraciones internas de extranjeros: el caso de la Comunidad de Madrid (1997-2008). *Scripta Nova. Revista Electrónica de Geografía y Ciencias Sociales*, 2011 vol. XV, nº 384. <<http://www.ub.es/geocrit/sn/sn-384.htm>>. [17 de diciembre de 2017]. ISSN: 1138-9788.
- PUJADAS, I. y BAYONA, J. Las migraciones residenciales en las regiones metropolitanas de Barcelona y Madrid. En DOMINGUÉZ PÉREZ, M. y LÓPEZ VILLANUEVA, C. (coords.) *Barcelona y Madrid. Procesos urbanos y dinámicas sociales*. Madrid: Editorial Síntesis, 2015, p. 43-69.
- RATHELOT, R. y SAFI, M. Local Ethnic Composition and Natives' and Immigrants' Geographic Mobility in France, 1982-1999. *American Sociological Review*, 2014, vol. 79, nº 1, p. 43-64.
- RECAÑO, J. Migraciones. En TORRES, C. (ed.): *España 2015. Situación social*. Madrid: Centro de Investigaciones Sociológicas (CIS), 2015, p. 74-84.
- RUBIALES, M.; BAYONA, J. y PUJADAS, I. Distribución espacial de las clases altas en la región metropolitana de Madrid, 2001-2011. *Anales de Geografía de la Universidad Complutense de Madrid*, 2013, vol. 33, nº 2, p. 107-136.
- SABATER, A.; GALEANO, J. y DOMINGO, A. La transformación de las comunidades mayoritarias y evolución de los enclaves étnico residenciales en España. *Migraciones*, 2013, vol. 33, p. 11-44.
- SINGH-GARHA, N.; DOMINGO, A.; LÓPEZ-SALA, A.M. Surasiáticos en Madrid y Barcelona: encarnando la diversidad. En DOMINGO, A. (ed.) *Inmigración y diversidad en España. Crisis económica y gestión municipal*. Barcelona: Icaria Editorial. Procesos migratorios, 2016, vol. 164, p. 211-236.
- SOUTH, S.; y KYLE, D. Geographic Mobility and Spatial Assimilation among U.S. Latino Immigrants. *International Migration Review*, 2005, vol. 39, nº 3, p. 577-607.
- TIENDA, M.; y FUENTES, N. Hispanics in Metropolitan America: New Realities and Old Debates. *Annual Review of Sociology*, 2014, vol. 40, p. 499-520.
- THIERS, J.; BAYONA, J.; PUJADAS, I. Espacios de concentración de los latinoamericanos en el Área Metropolitana de Barcelona: un análisis de sus dinámicas recientes, *Cuadernos Geográficos*, 2017, vol. 57, nº 3, p. 228-246.
- VILAGRASA, J. Los debates sobre pobreza urbana y segregación social en Estados Unidos, *Scripta Nova. Revista Electrónica de Geografía y Ciencias Sociales*, 2000, vol. IV, nº 76. <<http://www.ub.edu/geocrit/sn-76.htm>>. [17 de diciembre de 2017]. ISSN 1138-9788
- VONO, D. *¿Preferidos y favorecidos? El proceso de asentamiento de la población latinoamericana en España*. Tesis doctoral dirigida por Andreu Domingo i Valls. Cerdanyola del Vallès: CED y UAB, 2010, 367 p.

WESSEL, T.; TURNER, L.M. y NORDVIK, V. J. Population dynamics and ethnic geographies in Oslo: the impact of migration and natural demographic change on ethnic composition and segregation. *Journal of Housing and Built Environment*. 2018. <<https://doi.org/10.1007/s10901-017-9589-7>>. [17 de diciembre de 2017].

© Copyright: Jenniffer Thiers Quintana; Isabel Pujadas i Rúbies; Jordi Bayona-i-Carrasco, 2019.

© Copyright: Biblio3W, 2019.

Ficha bibliográfica:

THIERS QUINTANA, Jenniffer; PUJADAS, Isabel; BAYONA, Jordi. Movilidad residencial, concentración territorial y características sociodemográficas de los latinoamericanos en las metrópolis de Madrid y Barcelona, *Biblio3W, Revista Bibliográfica de Geografía y Ciencias Sociales*. Barcelona: Universidad de Barcelona, 20 de julio de 2019, vol. XXIV, nº 1.274. [ISSN: 1138-9796]