
EL JARDÍ DEL GENERAL, PRIMER JARDÍ PÚBLIC DE BARCELONA

Jordi Díaz Callejo

Enginyer Tècnic Agrícola i Màster en Gestió del Patrimoni Cultural
jdiazcall@gmail.com

Recibido: 24 de marzo de 2022; Devuelto para correcciones: 27 de agosto de 2023; Aceptado: 31 de agosto de 2023

El Jardí del General, primer jardí públic de Barcelona (Resum)

El Jardí del General és el primer jardí públic que es va plantar a la ciutat de Barcelona. És fruit de les noves tendències urbanes que s'estaven imposant en les ciutats espanyoles a principis del segle XIX. Els passejos arbrats i les *alamedas* (en llengua catalana, alberedes) ja oferien atractius a l'espai públic amb fonts i altres ornaments, però l'aparició de jardins públics reproduint, en certa manera, el model i l'estructura dels jardins privats, va representar un avenç en la millora de l'espai públic. I, gràcies als nous atractius que s'incorporaven, una nova manera de gaudir de l'oci urbà. Progressivament, aquests nous espais es van anar nodrint de nous i variats equipaments i serveis en un procés que continuarà al llarg de més de dos segles –i en el qual els parcs i jardins esdevindran el fonament de la infraestructura verda de qualsevol ciutat moderna. El Jardí del General, actualment desaparegut, és l'exemple barceloní d'aquest inici del jardí públic urbà vuitcentista a Espanya.

Paraules clau: Parcs i jardins, elements de jardí, paisatge vuitcentista, Jardí del General, Barcelona, segle XIX

The *Jardí del General*, the first public garden in Barcelona (Abstract)

The *Jardí del General* is the first public garden to be planted in the city of Barcelona. It is the result of the new urban trends that were being imposed in Spanish cities in the early 19th century. It is the result of the new urban trends that were prevailing in Spanish cities at the beginning of the 19th century. Tree-lined avenues and *alamedas* already offered a first level of interest in public space, added to the presence of fountains and other ornaments. But the introduction of public gardens reproducing, to some extent, the model and structure of private gardens represented a breakthrough in improving public space. Over time, these new spaces became a new type of urban equipment in the context of a process developed in many cities along the last two centuries. The *Jardí del General*, today disappeared, is in Barcelona the example of this beginning of the eighteenth-century public garden in Spain.

Key words: Parks and gardens, garden elements, eighteenth-century landscape, *Jardí del General*, Barcelona, nineteenth-century

El Jardí del General, primer jardí públic de Barcelona (Resumen)

El *Jardí del General* es el primer jardí públic que se plantó en Barcelona. Es fruito de las nuevas tendencias urbanas que se estaban imponiendo en las ciudades españolas a principios del siglo XIX. Los paseos arbolados y las alamedas ya ofrecían atractivos al espacio público con fuentes y otros ornatos, pero la aparición de jardines públicos reproduciendo en cierto modo el modelo y la estructura de los jardines privados representó un avance en la mejora del espacio público y, gracias a los nuevos atractivos que se incorporaban, una nueva manera de disfrutar del ocio urbano. Progresivamente, estos nuevos espacios se fueron nutriendo de nuevos y variados equipamientos y servicios en un proceso que continuará a lo largo de dos siglos, y en el que parques y jardines ya forman parte inseparable de la infraestructura verde de cualquier población. El *Jardí del General*, actualmente desaparecido, es el ejemplo barcelonés de este inicio del jardín público urbano ochocentista en España.

Palabras clave: Parques y jardines, elementos de jardín, paisaje ochocentista, *Jardí del General*, Barcelona, siglo XIX

Durant el primer terç del segle XIX a moltes altres ciutats espanyoles es va produir un canvi radical de paisatge urbà amb l'aparició de jardins, places-saló i parcs. Els primigenis espais verds de les ciutats consistien majoritàriament en passejos arbrats i *alamedas*. Però van abandonar progressivament la seva linealitat per convertir-se en veritables espais d'estada on la vegetació no arbrada assumirà un major protagonisme i on també apareixerà una gamma d'elements ornamentals i de jardineria que fins aleshores només es trobava als jardins privats.

El Jardí del General va ser el primer jardí de Barcelona d'aquestes característiques.

El 20 de febrer de 1815 es van iniciar els treballs per a la seva plantació. Es va començar amb una llaurada del terreny amb bous sobre una superfície de 500 *vares*¹, l'equivalent aproximat a uns 400 m. Ocupava l'espai que hi ha davant de l'estació de França, i s'estenia entre l'actual carrer Comerç, la Ciutadella militar i el *Paseo de la Ciudad*, nom de l'actual passeig del Marquès de l'Argentera (Figura 1).

Es va situar al costat mateix del Passeig Nou, o de l'Esplanada, que tenia el seu inici també davant de l'estació. Aquest Passeig es va crear el 1796 i també podria ser considerat el primer jardí públic de Barcelona en tant que també es tractava d'un espai amb vegetació per al gaudi dels ciutadans. Compartia de fet algunes de les característiques atribuïdes als jardins, com ara el seu semitancament o la incorporació de mobiliari.²

La construcció del Jardí del General va durar més o menys un any. El jardí es va anomenar així perquè es va crear per iniciativa del Capità General de Catalunya Francisco Javier Castaños. Però, també, perquè en aquell moment l'autoritat militar de Catalunya tenia plena competència tant sobre les obres com sobre les persones, i a tot el territori, com qualsevol règim absolutista. En el

¹ Cal aclarir que la *vara* (de longitud variable segons la província espanyola, però majoritàriament al voltant de 0,83m), no és una antiga unitat de mesura catalana. Aquesta cita, a les mesures del Jardí del General i les següents, prové de la descripció de la guia *Manual de Forasteros* de 1819, publicació en castellà que adopta aquesta antiga mesura castellana, estesa per altres zones d'Espanya. A Barcelona la mesura tradicional era la *cana*, equivalent a 1,555 m o a 8 pams, segons la correspondència oficial de la Real Orden de 9 de desembre de 1852 (Centro Español de Metrología, 1858).

² Sobre les característiques del Passeig de l'Esplanada es pot consultar Díaz (2012).

cas de Barcelona, capital de Catalunya, aquesta competència es projectava especialment sobre el seu espai públic.



Figura 1 El Jardí del General. A la dreta, el Palau de l'antiga Duana. Composició de Lola Anglada.

Font: D'Ací i d'allà. Núm. 183, extraordinari d'hivern, desembre 1935, p33.

El traçat del jardí s'atribueix a Juan Escofet i Palau, enginyer militar nascut a Cadaqués, que a més de les seves tasques de militar va exercir de professor de matemàtiques a la Reial Acadèmia de Matemàtiques de Barcelona. Va ser membre de l'Acadèmia de les Bones Lletres de Barcelona. I també, a partir de 1796, fins al 1798, governador militar i polític de Barcelona.³

En aquell moment tot just havia finalitzat la Guerra del Francès (1808-1814) i s'auguraven temps de pau i tranquil·litat. Fins llavors els espais favorits de passeig dels barcelonins havien estat la Muralla de Mar i el Passeig de l'Esplanada. El jardí no aportava només un nou espai per a l'oci, sinó un enriquiment de l'espai públic amb un inèdit espai enjardinat que es pot qualificar d'innovador per molts conceptes.

El 1840, amb motiu de la primera visita de la reina Isabel II a Barcelona es va realitzar una ampliació a costa del minvat pressupost de l'Ajuntament⁴. Malgrat això el jardí no es va cedir a la ciutat i va continuar sota la jurisdicció militar fins al 1850⁵, que va ser cedit a l'Ajuntament. Un any després, el maig de 1851, es va licitar, pel sistema de subhasta, un hivernacle amb columnes

³ Per una semblança biogràfica del general Joan Escofet i Palau es pot consultar l'enllaç present a la bibliografia relatiu a la Real Acadèmia de la Història i les dades del seu fons personal a l'Arxiu Nacional de Catalunya.

⁴ Comas (1917).

⁵ Sobre la cessió de la gestió del Jardí del General al municipi de Barcelona s'han trobat dades contradictòries sense arribar a cap conclusió definitiva: Comas (1917) assegura que va ser el 1850; Puig i Alfonso (1930) suposa que el 1840 ja havia estat cedit a la ciutat, i Viñas (2004), assegura que va ser el 5 d'agost de 1835.

de ferro colat que finalment van sortir de la foneria de Valentí Esparó⁶. Es va començar a construir durant el mes de setembre de 1851.⁷

Alguns autors com F. Puig i Alfonso o Ramon N. Comes citen l'existència de dos hivernacles.⁸ En qualsevol dels casos es tractaria d'una construcció de petit format, precedent de l'ús combinat de ferro i vidre com a material de construcció a Barcelona i possiblement un dels primers edificis d'ús públic construït amb aquesta tècnica. És anterior al Mercat del Born i al conjunt de mercats de barri que es van anar construint en anys successius; cal dir que es va anticipar uns trenta anys a la construcció de l'hivernacle de la Ciutadella⁹. De fet, és el primer hivernacle públic del qual es té constància per a l'exhibició de flors i vegetació ornamental a Barcelona.¹⁰

El 1852 el jardí es va unificar amb el passeig de l'Esplanada *"para que los que vengan a gozar de la frescura de su arbolado, recreen también su vista en los hermosos cuadros de flores con los cuales estará el paseo en comunicación"*¹¹. L'obra va consistir en la retirada de la balustrada que els separava i altres actuacions per a engrandir l'entrada del passeig per aquest costat. La notícia destacava especialment que, per a executar les obres, *"no se arrancará un solo árbol"*¹².

El jardí tenia més o menys forma de triangle irregular amb un vèrtex apuntant a l'edifici del palau de la Duana. El seu perímetre estava envoltat per una tanca de fusta pintada de color verd muntada damunt d'un sòcol d'obra, i pilastres, també de fusta pintada en blanc amb boles al capdamunt¹³. Comptava amb quatre portes; la principal, orientada a la Duana, era de marbre de Carrara d'estil neoclàssic i 4 m d'alçària. A la part superior tenia un medalló amb la imatge de Ferran VII¹⁴ en baix relleu col·locat entre dos gerros, i per l'interior tenia adossats a banda i banda dos bancs també de marbre. La resta era senzill, de fusta similar a la resta del tancament. Una de les portes donava directament al Passeig de l'Esplanada, i les altres dues a l'actual carrer Marquès de l'Argentera (Figura 2).

⁶ Per conèixer la significació de la foneria de Valentí Esparó es pot consultar l'enllaç present a la bibliografia a la referència següent: Enciclopèdia Catalana (a).

⁷ *El Àncora*, 13 d'abril, 23 de maig i 18 de setembre de 1851.

⁸ Puig i Alfonso (1930), p. 197; Comes (1917), p. 3.

⁹ El primer hivernacle del Parc de la Ciutadella va ser dissenyat per Josep Fontserè i Mestres el 1872 i construït a principis de la dècada de 1880. Amb motiu d'unes tempestes va patir grans danys i el 1887 es va decidir enderrocar-lo per construir un altre en el mateix emplaçament. El nou projecte va anar a càrrec de l'arquitecte Josep Amargós i Samaranch. La nova construcció es va inaugurar durant la celebració de l'Exposició Universal de Barcelona el 1888, sense estar totalment acabat.

¹⁰ Per a una visió panoràmica sobre l'arquitectura del ferro a Barcelona es pot consultar Feliu Torras i Vilanova Omedas (2011), i en concret l'article de Tatjer (2011), inclòs en el mateix volum. També Amenós (2011) i Graus (2020).

¹¹ *El Barcelonès* del dia 21 de maig de 1852, p. 1.

¹² Vegeu la nota a peu de pàgina núm. 10.

¹³ Villoro (1984), p. 35.

¹⁴ Existeix una altra versió que descriu el medalló amb l'escut de la ciutat. Les dues van apareixen al llarg de les diverses publicacions a diverses èpoques. He optat per incloure la descripció més antiga i segurament original, la de *Manual de Forasteros* (1819), tot i que en descripcions posteriors és majoritària la versió de l'escut de la ciutat. Cal suposar que a partir del moment en que l'Ajuntament assumí la gestió del jardí es procedís al canvi de la imatge del medalló.

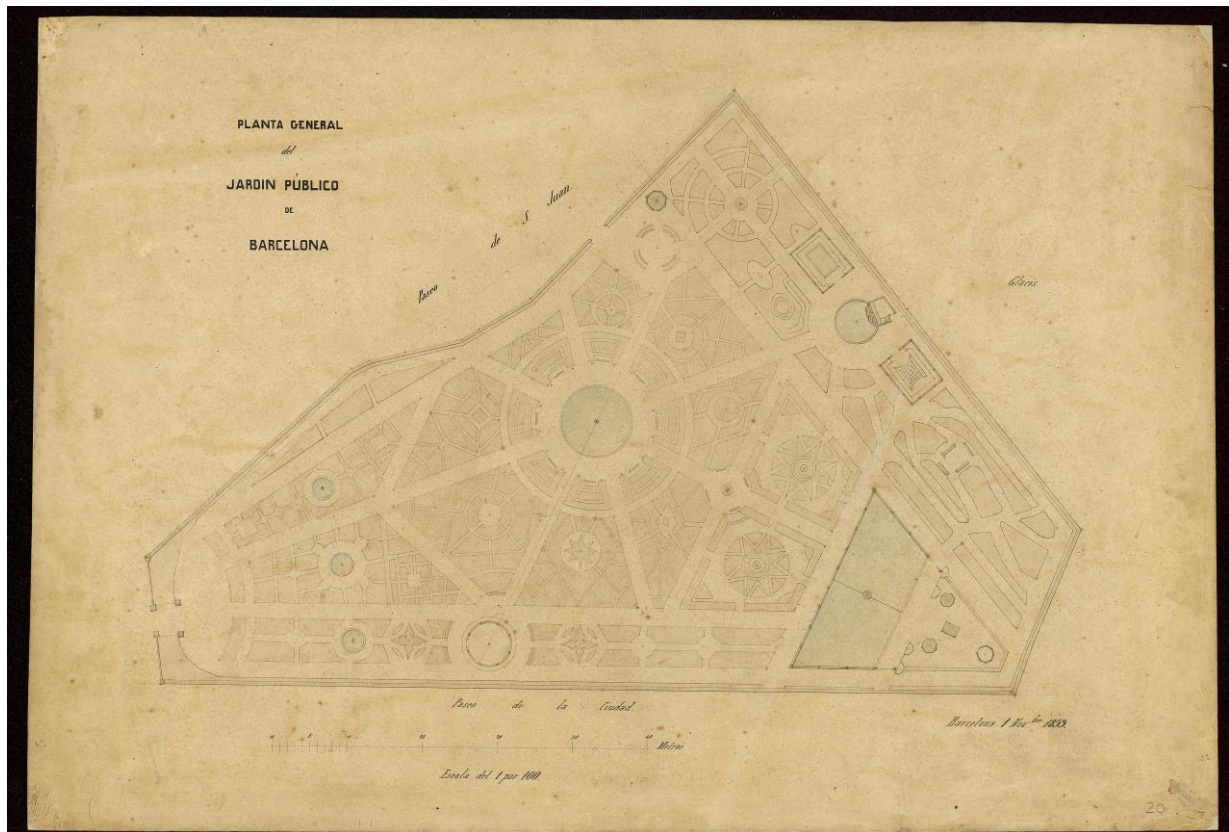


Figura 2. Plànol del Jardí del General. 1859.

Font: Quarterons de Garriga i Roca 1860. AHCB.

Les cròniques de l'època elogiaven la bona distribució dels caminals i el bon aprofitament de l'espai. De fet, comptava amb molts elements atractius tot i que la seva dimensió, en relació amb la població de la ciutat, es podia considerar reduïda¹⁵.

El jardí gaudia de molta popularitat i era habitual que se'n parlés i aparegués com a escenari en les col·laboracions literàries de diaris i setmanaris, o en algunes escenes en les representacions de comèdies. Més endavant es parlarà de la seva inclusió en exitoses obres de teatre.

Un cop s'hi accedia per la porta principal, al seu interior es distribuïen, en forma de ventall, els camins principals –que tenien una amplada de catorze pams, l'equivalent a uns tres metres–, que s'anaven encreuant formant dibuixos amb el boix que envoltava els parterres. Aquests eren en la seva majoria plantats amb arbusts i quadres de flor que llúien durant totes les estacions de l'any. Tot al llarg d'algun dels camins principals hi havia plantats xiprers i arbres fruiters. A l'interior dels parterres grans es distribuïen múltiples caminals més petits, que hi dibuixaven formes geomètriques amb planta arbustiva i de flor.

Només entrar al jardí es descobrien tres petits brolladors amb les seves corresponents escultures de cos sencer de marbre blanc, que representaven la deessa Ceres i al·legories a la Medicina i a la Fidelitat. Originalment aquestes tres figures, amb una quarta representant a Minerva, es trobaven enmig de parterres de vegetació sense brolladors.¹⁶ Amb posterioritat, l'escultura de Minerva es va traslladar a una placeta rodona amb tarongers i xiprers en una zona de bosquina.

¹⁵ Madoz, 1846.

¹⁶ Villoro, 1984, p. 35

Més enllà, al centre, hi havia un estany circular més gran amb l'escultura d'una nàiade de marbre asseguda sobre un gran peix¹⁷. Les nàiades són divinitats menors de la mitologia grega que personifiquen l'aigua de brolladors, llacs i fonts. L'estany estava tancat per una barana baixa de ferro de trenta-set vares de circumferència i dotze de diàmetre, i un joc d'aigua al centre. Al seu voltant es distribuïen setze pilars amb testos de roses de Bengala i vuit bancs de marbre blanc que destacaven davant d'una plantació circular de xiprers que els feien de respallier.¹⁸ Cal interpretar que la presència d'aquestes varietats de rosers al jardí i a l'espai públic de Barcelona era una distingida novetat (Figura 3).



Figura 3. El Jardí del General l'any 1870 (avui, part del Parc de la Ciutadella)

Font: Família Cuyàs. Registre: RF.6182 ICGC.

Es coneix com a rosa de Bengala la *Rosa chinensis*, una de les varietats de roser arribades de la Xina i l'Índia a finals del segle XVIII i principis del XIX¹⁹. Aquestes noves varietats presentaven diferències significatives respecte dels rosers europeus. La més clara era la de la refluoració, que va permetre que els rosers florissin durant tot l'any; i una altra, no menys important, la del color vermell brillant dels pètals²⁰. Fins aleshores, a Europa, el vermell era un color desconegut en els rosers. Poc després, a principis del segle XIX van arribar a Europa les conegudes com a roses de te, amb la seva olor característica, i a partir d'aquí es va obrir un món d'encreuaments,

¹⁷ Talment com a la nota núm. 12, he escollit per a la descripció la versió més antiga. Madoz (1846) parla de *nàiade*; *La Publicitat* (1928) de *nerèida*, i diverses cròniques periodístiques l'anomenen *sirena*. Aquesta escultura es va recuperar després de restar anys als magatzems municipals per a exhibir-la en un jardí públic el 1934, concretament als Jardins del Turó (*Mirador*, 1934).

¹⁸ *Manual de Forasteros*, 1819.

¹⁹ Vegeu l'enllaç present a la referència bibliogràfica relativa a Real Jardín Botánico.

²⁰ VVAA (1999), p. 27.

hibridacions i mestissatges que han acabat donant origen a nombroses varietats de roses modernes²¹. No hi ha dubte que la cita d'aquests rosers en la guia *Manual de Forasteros* el 1819 ens fa evident que el jardí incorporava les novetats jardineres i botàniques existents en aquest moment a Europa.

Entre els arbres que creixien a la vora de les alberedes hi havia alguns nesprers. El nesprer, planta exòtica, començava a conèixer-se aleshores a Barcelona. Quan arribava la temporada dels nespres, fruit dels nesprers, els vigilants els obsequiaven als edils barcelonins²².

En un dels extrems hi havia un gran safareig gairebé rectangular, envoltat d'una barana de ferro amb vint-i-dos pilars amb testos plantats de rosers, popularment era anomenat Safareig de les Oques. L'habitaven oques, cignes i altres aus aquàtiques.

Per tot el jardí es podia trobar una gran quantitat de testos decorats. Alguns, força grans, sobre pedestals. Altres, més petits, eren situats directament a terra. A la guia de Barcelona de 1819 titulada *Manual de Forasteros* se citen cent catorze testos grans i sis-cents dels altres.

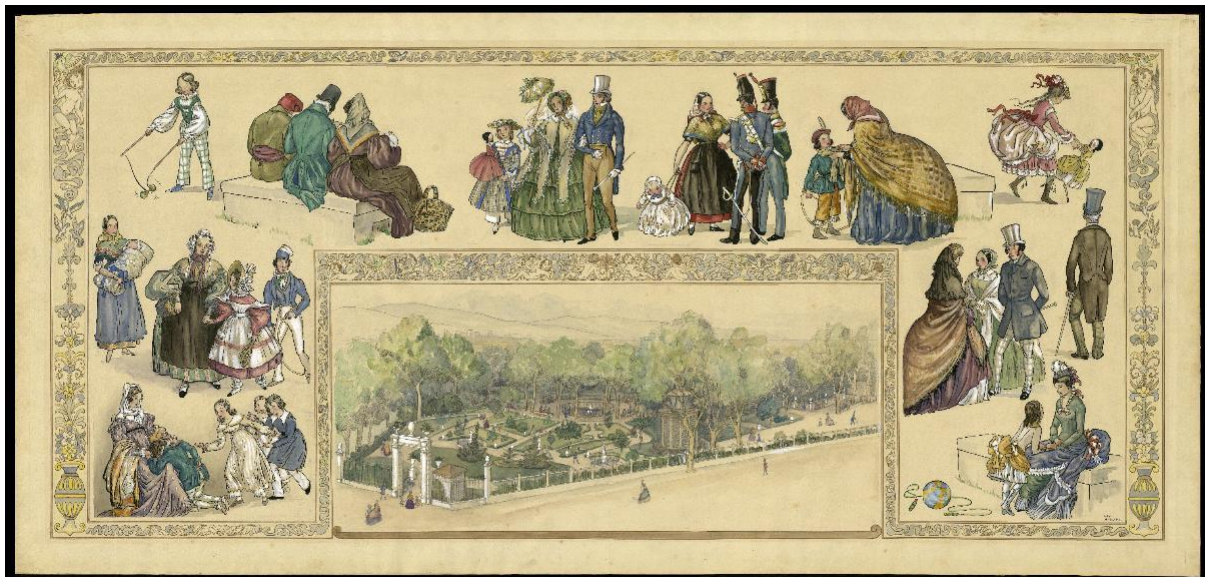


Figura 4. Jardí del General, 1929.

Font: Dibuix de Lola Anglada. AHCB.

Entre la porta principal i el safareig hi havia una gran ocellera circular, que es va transformar amb els anys. En una primera ressenya de 1819 es descriu la cúpula com un gran barret xinès cobert amb fullatge de llauna pintada a l'oli –amb campanetes que sonaven al vent i un penell amb dos xinesos, un a sobre de l'altre. Un portant un drac i un molí de vent a cada mà, i l'altre al dessota disparant una fletxa al drac. En alguna de les reformes posteriors la coberta es va transformar en una cúpula reixada coronada amb un cistell de fruites de pedra. La primera cúpula descrita apareix en la fotografia del Jardí del General de 1870 del fons de la família Cuyàs, i en una altra del llibre *Bellezas de Barcelona*, de Joan Martí i Centelles, de 1874. S'hi pot apreciar, en totes dues, que es tracta d'una cúpula posada sobre un recreixement de la gàbia, a la manera d'un

²¹ Vegeu peu de pàgina núm. 18.

²² Roure (1925).

altell. La segona versió apareix en una imatge penjada a l'entorn digital de Facebook per G. Alessandro²³, i és la descrita majoritàriament en els textos. I és la imatge que predomina, de fet, en la iconografia sobre el jardí. És la que també s'ha divulgat majoritàriament en ocasió de la publicació de diversos dibuixos realitzats per Lola Anglada sobre el jardí²⁴.

En un angle del jardí primigeni es podia contemplar una altra ocellera, de 22 vares de circumferència i 11 d'alçada, formada per canyes pintades de color verd a l'oli. Estava coberta per rosers (*Rosa sp.*), llúpol (*Humulus lupulus*) i englantines (*Jasminum grandiflorum*), i encara hi havia vuit ocelleres més, més petites, amb aus exòtiques i de cant²⁵.

Repartits per l'interior es van construir també diversos pilars que sostenien grans vasos de vidre, on es podien observar petits peixos de colors. Això ens fa entendre que uns dels atractius del jardí era, sens dubte, la gran quantitat d'aus i peixos que oferia als seus visitants. Les ocelleres eren un element compositiu habitual dels jardins privats. Un element que, d'aquesta manera, s'incorporava de forma exuberant al jardí públic.

A la part del fons del jardí s'hi va plantar una bosquina amb vegetació silvestre i una muntanyeta artificial amb seients al seu cim²⁶. Entre l'arbreda es destacaven, amb la verdor de la vegetació, quatre busts de marbre blanc que simbolitzaven l'Afflicció, la Modèstia, la Solitud i la Senzillesa. No gaire lluny es va construir un templet de fusta a l'estil *grotesc*, amb setze columnes i cúpula d'onze vares d'alt i vint de circumferència, que servia de refugi a un grup escultòric de marbre blanc representant Adriana i Bacus²⁷. Segons altres ressenyes posteriors, aquest templet es descriu com “una gran glorieta semicircular..., que sostenia una volta còncava d'un quart d'esfera, obra de Damià Campeny”²⁸. No és d'estranyar, com hem vist amb l'ocellera, que al llarg del temps s'anessin incorporant millores en els elements existents en el parc; millores, en qualsevol cas, relacionades amb materials més cars i de major durabilitat. Es tractava, sobretot, de substitucions d'elements de fusta per la pedra i el ferro.

En aquest sector es va incorporar l'any 1840 una font amb una estàtua de la deessa Flora. Aquest brollador era la font del jardí on els visitants podien beure aigua. Al seu costat hi havia instal·lada una taula en la qual se servien “paperines d'anís a un quarto, ametlles ensucrades i preses de xocolata”²⁹.

La inclusió d'un sector naturalitzat amb vegetació silvestre en un entorn d'arrels neoclàssiques és un element a destacar en aquest jardí. No és un fet innovador, però ens confirma un cop més que, al llarg de la història de la jardineria, i també en la jardineria feta a Catalunya, els jardins han incorporat diversos estils o concepcions de la natura de manera simultània en un mateix recinte. L'existència d'àmbits “naturalitzats” en els jardins són una constant en la història jardineria amb independència de l'estil predominant en cada època. Són molts els jardins antics desapareguts o existents, que podríem citar amb aquesta interpretació dual on es posa de manifest la relació entre la natura “naturalitzada” i la transformada segons la concepció cultural del moment.

²³ Vegeu el següent enllaç: <http://www.facebook.com/BCNdesapareguda/photos/barcelona-c-1860-jardí-del-general-detall-lanomenat-jardí-del-general-fou-el-pri/1695156254125247> [Consulta: 1-02-2022]

²⁴ Per citar-ne alguns: *L'Esquella de la Torratxa* del 31 de gener de 1930 o *D'Ací d'allà* de desembre de 1935.

²⁵ *Manual de Forasteros*, 1819

²⁶ Sobre la presència de muntanyes artificials en els jardins vegeu Díaz Callejo (2018).

²⁷ *Manual de Forasteros*, 1819, pàg 83

²⁸ Villoro, 1984, p. 36.

²⁹ Comas, 1917.

El jardí es va regar a partir de 1826 amb l'aigua provinent de la Mina de Montcada gràcies a una derivació feta expressament a l'altura del Fort Pius.³⁰ Aquest nou ramal va servir per al reg del jardí i per a abastir d'aigua quatre grans safareigs públics existents al costat del jardí. Aquests safareigs estaven coberts i les columnes i els ampits eren fets amb pedra de Montjuïc. Tenien capacitat per a més de cent persones i eren molt populars. Eren coneguts com a Safareig Nou. Del manteniment del jardí s'encarregava l'autoritat militar amb un jardiner i alguns ajudants, i la vigilància anava a càrrec de quatre guardes que vigilaven que ningú arrenqués plantes ni flors, ni es malbaratessin els guarniments del jardí.

El jardí va anar desapareixent a partir de 1872 a conseqüència de la nova urbanització projectada per a la construcció del Parc de la Ciutadella i els entorns del carrer Comerç i passeig de Picasso. El darrer reducte va desaparèixer el 1874, amb motiu de la finalització del sector de l'entrada del Parc (Figura 5).



Figura 5. Jardí del General. Dibuix de l'auca *Edificis antics de Barcelona*.

Font: L'Esquella de la Torratxa núm. 2089 març 1919, p. 180. Ateneu barcelonès.

Per nostàlgia, o bé com a homenatge a la popularitat i protagonisme que va tenir el jardí en la vida pública de la ciutat, l'autor teatral Frederic Soler, conegut com a Serafí Pitarra, publicà un any després *Lo jardí del general*, un quadre de costums en un acte i en vers³¹ que s'estrenà al teatre Romea de Barcelona el 16 de novembre de 1875 amb escenografia del reputat Josep Planella i Corominas³².

Santiago Rusiñol també va incloure el Jardí del General en un dels escenaris de la seva novel·la més coneguda, *L'Auca del senyor Esteve*. Concretament, l'escena del prometatge entre l'Estevet i la Tomaseta. L'obra retrata la imatge de la burgesia catalana, dins una Barcelona mitificada que encara es conserva en la memòria i que lentament va desapareixent.

³⁰ Madoz, 1846.

³¹ Pitarra, 1875.

³² Es pot consultar la seva biografia professional i obra a Institut del Teatre (a) i a Enciclopèdia Catalana (b).

L'adaptació teatral de l'obra de Rusiñol es representà per primera vegada, amb un gran èxit de crítica i públic, al Teatre Victòria de Barcelona el 1917, amb la companyia de Josep Santpere i el decorat de l'escena del jardí a càrrec del no menys reconegut escenògraf Oleguer Junyent³³.

El Jardí del General va ser la peça clau que va esmenar la creació de passeigs arbrats per a l'oci ciutadà a principis del segle XIX. A la pràctica, va superar el format de les *alamedas* (en llengua catalana, alberedes), aleshores de moda, per anar un pas més enllà en la modernització de l'espai públic de la ciutat –amb la introducció d'atractius que el feien més amè.

Amb aquest jardí es van incorporar els models vuitcentistes de llenguatge neoclàssic vigents i reconeguts en el jardí privat a l'espai públic de Barcelona. La incorporació de fonts i estanys no era una novetat en si mateixa, però sí la incorporació d'allò que ara identifiquem com a art públic: la col·lecció d'escultures, la presència de gerros decorats per fer de jardineres, l'exposició pública d'aus de col·lecció en gàbies, la “circulació” a través de caminals vorejats amb parterres i boix, i, en definitiva, tot un seguit d'elements paisatgístics i de jardineria com els temples –que no s'havien posat mai a l'abast de la ciutadania. Els barcelonins van poder tenir accés a un espai, en certs aspectes, similar al de les grans propietats enjardinades de la noblesa i de la incipient burgesia de la primera revolució industrial.

El Jardí del General va ser un espai molt estimat que es va fixar en la memòria dels barcelonins durant més d'un segle.

Les referències al Jardí són constants en diaris i revistes fins ben entrada la dècada dels anys trenta del segle XX³⁴. Se sol citar en reiterades ocasions com l'element que defineix una època i, en definitiva, la vida barcelonina de mitjan segle XIX. S'aprofita el temps del Jardí del General per definir una manera de viure ja antiga, però carregada d'enyorança i nostàlgia. Per exemple, *La Veu de Catalunya*, l'octubre de 1902 comunicava a les seves pàgines que el Centre Excursionista de Catalunya acabava d'editar un fulletó que portava per títol “Monuments barcelonins desapareguts durant el segle XIX”, en el qual es recordava el Jardí juntament amb la casa Gralla, l'Hotel Internacional de l'exposició de 1888 i altres monuments desapareguts. També *L'Auca del Senyor Esteve* de Rusiñol o la *Comèdia en un acte i en vers*, d'en Pitarrà, eren constantment recordades i citades en les seccions de teatre de setmanaris i revistes culturals. Revistes noucentistes com *D'Ací i d'allà* o *Mirador*, dedicaven cites i comentaris al Jardí i a les obres en què apareixia com a escenari³⁵.

³³ Es pot consultar la biografia professional i obra a Institut del Teatre (b) i a Enciclopèdia Catalana (c).

³⁴ S'han revisat gairebé tres-centes citacions del Jardí del General en les publicacions més conegudes del segle XIX i principis del XX, d'un total de cinquanta-vuit títols gràcies a l'Arxiu de Revistes Catalanes Antigues (ARCA) i a l'Hemeroteca digital de l'Arxiu Històric de l'Ajuntament de Barcelona.

³⁵ *D'Ací i d'allà*, desembre de 1919; *Mirador*, maig de 1933.



Figura 6. Jardí del General

Font: Dibuix de Lola Anglada, 1929 AHCB

La seva popularitat i estima va generar situacions curioses. Per exemple, en la reunió de la Junta Tècnica de Museus de Barcelona, presidida per l'alcalde de la ciutat del dia 25 de juny de 1899, davant la possibilitat d'organitzar una exposició per posar de manifest l'evolució de l'art català, es va plantejar la reproducció de l'antic Jardí del General³⁶. També cal remarcar el fet que, a l'Exposició Internacional de Barcelona de 1929, se li dedicà tota una secció. D'una banda, sobre un gran plànol de la ciutat s'hi va representar la seva ubicació. De l'altra, s'hi va presentar un quadre de Lola Anglada amb una escena de l'ambient del Jardí, amb els personatges que el freqüentaven, i una tarima on s'exposaven dues rodelles de soques d'arbres del mateix jardí, una de taronger i una altra d'acàcia.³⁷

La desaparició del Jardí del General va representar una pèrdua per a la ciutat, però no hi ha dubte que, amb la construcció del Parc de la Ciutadella, es va guanyar un espai verd més atractiu, més gran, més modern, i amb millors perspectives de futur per a la gran ciutat que s'estava configurant.³⁸

³⁶ *La Vanguardia*, juny de 1899.

³⁷ *La Publicitat*, 7 de març de 1930.

³⁸ Per a redactar aquest text m'he basat en la bibliografia descrita, en les fotografies del jardí del fons de la família Cuyàs (1870) de l'ICGC i de Joan Martí i Centelles publicada a *Bellezas de Barcelona* (1874) i en una imatge anònima de la col·lecció de Jorge Álvarez. També, en els plànols dels Quarterons de Garriga i Roca de 1860 i de Manuel Saurí i Jose Matas de 1862, entre altres documents gràfics, i en la recerca en la premsa escrita (de l'època i de dates posteriors). L'abundància de cites m'ha fet anar ampliant el període de recerca fins, gairebé, el període de la Guerra Civil espanyola. S'han consultat més de 300 registres documentals, amb un total de 58 títols.

Bibliografia

- AMENÓS, Lluïsa. Les arts del ferro al servei de l'arquitectura modernista. Butlletí de la Real Acadèmia Catalana de Belles Arts de Sant Jordi. N XXV. Barcelona, 2011.
- ARXIU NACIONAL DE CATALUNYA. «El fons Joan Escofet i Palau, tresor del segle XVIII català». [en línia], https://anc.gencat.cat/ca/detall/noticia/Noticia_FonsEscofet-00001 [consulta el 15-1-2022].
- CENTRO ESPAÑOL DE METROLOGÍA. Ministerio de Industria, Comercio y Turismo, «Real Orden de 9 de diciembre de 1852, por la que se determinan las tablas de correspondencia recíproca entre las pesas y medidas métricas y las actualmente en uso Diccionario jurídico-administrativo». Madrid, 1858. [en línia], 2021 <https://www.cem.es/sites/default/files/2019-11/00000458recurso.pdf> [consulta el 22-1-2022].
- COMAS, Ramón N. La Publicidad: eco de la industria y del comercio, diario de anuncios, avisos y noticias 23 de maig de 1917 p. 3.
- D'Ací i d'allà*. Núm. 11, desembre 1919 p1088.
- D'Ací i d'allà*. Núm. 183, extraordinari d'hivern, desembre 1935, p. 33.
- DÍAZ CALLEJO, Jordi. «Les muntanyes de Montserrat del Parc de la Ciutadella de Barcelona». Biblio 3w: revista bibliogràfica de geografia y ciencias sociales, [en línia], 2018, Núm. 1, <https://raco.cat/index.php/Biblio3w/article/view/335113>.
- DÍAZ CALLEJO, Jordi. «El Passeig de l'Esplanada. Primer jardí públic de Barcelona». Jardins i Patrimoni, [en línia], 2012, <https://jardinsipatrimoni.wordpress.com/2012/10/12/el-passeig-de-lesplanada/> [consulta el 11-12-2021].
- DÍAZ CALLEJO, Jordi. «Les muntanyes de Montserrat del Parc de la Ciutadella de Barcelona». Biblio3w: Revista bibliogràfica de geografia y ciencias sociales, [en línia], vol. XXIII, núm. 1.277, 2018.
- L'Esquella de la Torratxa*, núm. 2089 març 1919, p. 180.
- El Àncora*. 13 d'abril, 23 de maig i 18 de setembre de 1851.
- El Barcelonés*. 21 de maig de 1852 p. 1.
- ENCICLOPÈDIA CATALANA (a), «Valentí Esparó i Giralt». [en línia], <https://www.enciclopedia.cat/ec-gec-0024862.xml> [consulta 12-1-2021].
- ENCICLOPÈDIA CATALANA (b), «Josep Planella i Coromina». [en línia], <https://www.enciclopedia.cat/ec-gec-0051416.xml> [consulta el 12-1-2021].
- ENCICLOPÈDIA CATALANA (c), «Oleguer Junyent i Sans». [en línia], <https://www.enciclopedia.cat/ec-gec-0035131.xml> [consulta el 12-1-2021].
- L'Esquella de la Torratxa*. Núm. 2640, gener de 1930, p. 92.
- FELIU TORRAS, Assumpció, VILANOVA OMEDAS, Antoni. La Barcelona del ferro. A propòsit de Joan Torras Guardiola. Museu d'Història de Barcelona, Institut de Cultura, Ajuntament de Barcelona, 2011.
- GACETA DE MADRID. 28 de desembre de 1852. Real Orden de 9 de desembre de 1852.
- GRAUS, Ramon. Arquitectes, enginyers i empreses en la construcció amb ferro de la xarxa de mercats de Barcelona (1848-1916) Butlletí d'Arqueologia Industrial i de Museus de Ciència i

- Tècnica n 83. Associació del Museu de la Ciència i de la Tècnica i d'Arqueologia Industrial de Catalunya. Terrassa, 2020.
- INSTITUT DEL TEATRE DE BARCELONA (a), «Josep Planella i Coromina». Enciclopèdia de les Arts Escèniques Catalanes, [en línia], <https://www.institutdelteatre.cat/publicacions/ca/enciclopedia-arts-eseniques/id2874/josep-planella-coromina.htm> [consulta el 12-1-2021].
- INSTITUT DEL TEATRE DE BARCELONA (b), «Oleguer Junyent i Sans». Enciclopèdia de les Arts Escèniques Catalanes., [en línia], <https://www.institutdelteatre.cat/publicacions/ca/enciclopedia-arts-eseniques/id1965/oleguer-junyent.htm> [consulta el 12-1-2021].
- La Publicitat*, 8 de novembre 1928, p. 5.
- La Publicitat*, 7 de març de 1930.
- La Vanguardia*, 26 de juny de 1899.
- MADOZ, Pascual. Diccionario geográfico-estadístico-histórico de España y sus posesiones de ultramar (1846-1850). Est. Literario-tipográfico de P. Madoz y L. Sagasti. Madrid, 1845.
- Manual de Forasteros*. Garriga i Aguasvivas. Barcelona, 1819.
- MARTÍ I CENTELLES, Joan. Jardí del General a Bellezas de Barcelona. Ed. Pere Vivas Llorens, 1874.
- Mirador: setmanari de literatura, art i política*. Núm. 222, 4 de maig 1933.
- Mirador: setmanari de literatura, art i política*. Núm. 324, 2 de desembre 1934.
- PITARRA, S. [Frederic Soler] Lo Jardí del general. Barcelona: Llibreria d'Eudalt Puig, 1875.
- REAL ACADEMIA DE LA HISTORIA. «Juan de Escofet i Palau». [en línia], <https://dbe.rah.es/biografias/52786/juan-de-escofet-y-palau> [consulta el 15-1-2022].
- REAL JARDÍN BOTÁNICO. «Rosaleda», [en línia], <http://www.rjb.csic.es/jardinbotanico/jardin/index.php?len&Pag=127> [consulta el 11-12- 2021].
- PUIG I ALFONSO, Francesc. Curiositats barcelonines I. Barcelona: Llibreria Puig, 1930.
- ROURE I BOFILL, Conrad. Recuerdos de mi larga vida. XXII Paseos, jardines y fuentes a El Diluvio. Barcelona, 17/03/1925.
- TATJER, Mercè. El ferro en el paisatge urbà: els pilars de fosa dels edificis residencials de Barcelona (1840-1930) a Feliu Torras, Assumpció i Vilanova Omedas, Antoni (editors). La Barcelona del ferro. A propòsit de Joan Torras Guardiola. Museu d'Història de Barcelona, Institut de Cultura, Ajuntament de Barcelona, 2011.
- VILLAR, Paco. La Ciutat dels Cafès. Barcelona 1750-1880. Barcelona: Edicions La Campana i Ajuntament de Barcelona, 2008.
- VILLORO I MARTIN, Joan. Guia dels espais verds de Barcelona Col·legi Oficial d'Arquitectes de Catalunya. Barcelona, 1984.
- VIÑAS I MANUEL, Enric. Jardines y paseos públicos barceloneses de "Campos de Marte" a "Campos Eliseos" en La Academia de Matematicas de Barcelona. Ministerio de Defensa, 2004.
- VVAA. Catalunya, terra de roses. Diputació de Barcelona. Barcelona, 1999.

© Copyright: Jordi Díaz Callejo, 2022

© Copyright Biblio3W, 2022

Ficha bibliográfica: DÍAZ CALLEJO, Jordi. El jardí del general, primer jardí públic de Barcelona. Biblio3W. Revista Bibliográfica de Geografía y Ciencias Sociales. Barcelona: Universidad de Barcelona, 1 de agosto de 2022, vol. XXVII, nº 1344 [ISSN: 1138-9796].