

«A ro de 28 sous i mig oli mes, i mesureta»: els salaris de les collidores d'olives a Mallorca, 1645-1687

*“At the rate of 28 sous and a half of oil per month,
and mesureta”: the wages of female olive pickers
in Mallorca, 1645-1687*

Gabriel Jover-Avellà¹

Joana Maria Pujadas-Mora²

Resum

El propòsit d'aquest article és fer una contribució empírica a la reconstrucció dels salaris femenins en el sector agrícola en l'època preindustrial. Malgrat la complexitat que implica la confecció de les sèries salarials, particularment les femenines, és imprescindible continuar emprant-les i millorant-les per tal de copsar el funcionament social i econòmic de les societats agràries preindustrials. L'estudi se centra en l'illa de Mallorca al segle XVII, on s'havia desenvolupat una important especialització oleícola a partir de grans explotacions que exportaven els seus excedents al mercat internacional. Aquestes explotacions contractaven mà d'obra femenina i infantil per a la recollida de l'oliva. Aquesta mà d'obra femenina es convertí en un factor clau en la reproducció d'aquest sistema agrari. Per tant, el coneixement de l'evolució dels seus salaris constitueix un element cabdal per capir tant l'evolució dels costos d'explotació dels terratinents i arrendataris, com la importància dels salaris en els ingressos i nivells de vida de les famílies pageses.

Paraules clau: mercats de treball agrícoles, salaris, mà d'obra jornalera, gènere, agricultura.

1. <https://orcid.org/0000-0002-6430-2329>. Centre de Recerca d'Història Rural (Universitat de Girona) (gabriel.jover@udg.edu).

2. <https://orcid.org/0000-0002-4975-639X>. Centre d'Estudis Demogràfics (Universitat Autònoma de Barcelona) (jpujades@ced.uab.es).

Rebut: X-2019. Avaluat: XI-2019. Versió definitiva: I-2020.

L'estudi s'ha beneficiat de l'ajut del Ministeri de Ciència, Innovació i Universitats PGC2018-096350-B-100. Una primera versió d'aquest estudi fou presentada al seminari de l'École des Hautes Études en Sciences Sociales els dies 15 i 22 de maig 2019. Agraïm la invitació de Gérard Béaur i Natalia Muchnick, i tots els comentaris dels participants en els seminaris: Laurent Hernan, Pablo Luna, Rosa Congost, Ane Zink, Niccolò Mignemi i Samuel Garrido. També volem reconèixer la tasca dels avaluadors i les avaluadores anònimes que amb els suggeriments i canvis proposats han ajudat, sens dubte, a millorar l'article.

Abstract

The purpose of this article is to make an empirical contribution to the reconstruction of female wages in the pre-industrial agricultural sector. Despite the complexity involved in the construction of wage-series, particularly those of women's wages, it is worth continuing to use and improve them in order to understand the social and economic functioning of pre-industrial agrarian societies. The study focuses on the island of Majorca, where an important olive oil specialization through large farms took place throughout the 17th century, exporting its surplus to the international market. Female and child labour were hired in those farms to pick olives, which became a key factor in the reproduction of this agricultural system. For these reasons, knowledge of the evolution of wages is a crucial element in capturing the development of the costs of exploiting the land, as well as the importance of wages in the income and living standards of agricultural families.

Keywords: agricultural labour markets, wages, daily labour, gender, agriculture.

Salaris i ocupacions agrícoles femenines

La desigualtat entre dones i homes en els mercats de treball, pel que fa a l'ocupació i la remuneració, s'han imposat avui com un dels temes urgents de l'agenda pública (Grimshaw *et al.* 2017; Christofides i Vrachimis 2010). Per rastrejar els orígens d'aquesta desigualtat les historiadores han hagut de fer front principalment a quatre reptes metodològics. El primer desafiament ha estat l'estimació de la taxa d'ocupació femenina que ha hagut de superar la «invisibilitat» de les dones en les fonts oficials (particularment en els padrons i censos de població) com a conseqüència de la cultura patriarcal (Humphries i Sarasúa 2012; Borderías i Gálvez 2014). La utilització de fonts alternatives ha permès restablir la seva participació en el mercat de treball remunerat fora de la llar i en el treball domèstic no remunerat (Agren 2017; Whittle i Hailwood 2018; Marco, 2020); tanmateix, les seves activitats han estat més fidelment copsades en els mercats de treball urbans que no pas en els agraris (Sharpe 1996; Rey 2015; Schmidt i Nederveen 2012: 88; Muñoz 2012). A continuació, s'ha encetat una intensa discussió sobre la naturalesa dels salaris femenins i la seva participació en els ingressos de la unitat domèstica (Hatcher 2018; Stephenson 2018; Borderías, Pérez-Fuentes i Sarasúa 2014). En tercer lloc, en la interpretació de l'anomenada bretxa salarial de gènere no s'ha arribat a un consens. Mentrestant, algunes autores l'expliquen a partir de factors derivats de la productivitat marginal del treball femení (Burnette 2008; De Pleijt i Van Zanden 2018), d'altres argumenten que allò que les primeres anomenen causes, eren precisament les conseqüències de les polítiques patriarcales dintre i fora de la llar (Humphries 2009 i 2013; Borderías i Gálvez 2014). Per acabar, la formació històrica dels mercats de treball s'ha convertit en un camp d'estudi i discussió sobre l'emergència de l'anomenat model matrimonial europeu (*European marriage pattern*) i dels processos de transició sociodemogràfica (De Moor i Van Zanden 2010; Van

Zanden 2011; Humphries i Weisdorf 2015 i 2016), en els quals les dones eren protagonistes absolutes (Janssens 2007).

El propòsit d'aquest article és fer una contribució empírica a la reconstrucció dels salaris femenins en el sector agrícola en l'època preindustrial. L'estudi se centra en l'illa de Mallorca, on el treball i els salaris femenins es van convertir en un factor clau en el desenvolupament de l'especialització oleícola al segle XVIII (Bibiloni 1995; Manera 1999). El sector estava organitzat en grans explotacions agràries (anomenades possessions) que contractaven mà d'obra assalariada, majoritàriament femenina (Bisson 1977; Tello *et al.* 2018; Jover-Avellà *et al.* 2019). Així, l'ocupació i la remuneració de les dones i els nens esdevingueren una peça clau de la reproducció de les grans explotacions oleícoles (Grau i Tello 1985; Albertí i Morey 1986; Jover-Avellà 2013). Per aquests motius, conèixer l'evolució dels salaris durant la primera onada d'especialització oliverera constitueix un element cabdal per capir les perspectives de guany dels terratinents i arrendataris, així com saber el paper que tingueren els salaris en els ingressos i nivells de vida de les famílies pageses (Labrousse 1973: 253-255; Vilar 1966: 613-624; Garrabou, Planas i Saguer 2001; Lana 2007; Garrabou, Ramon-Muñoz i Tello 2015).

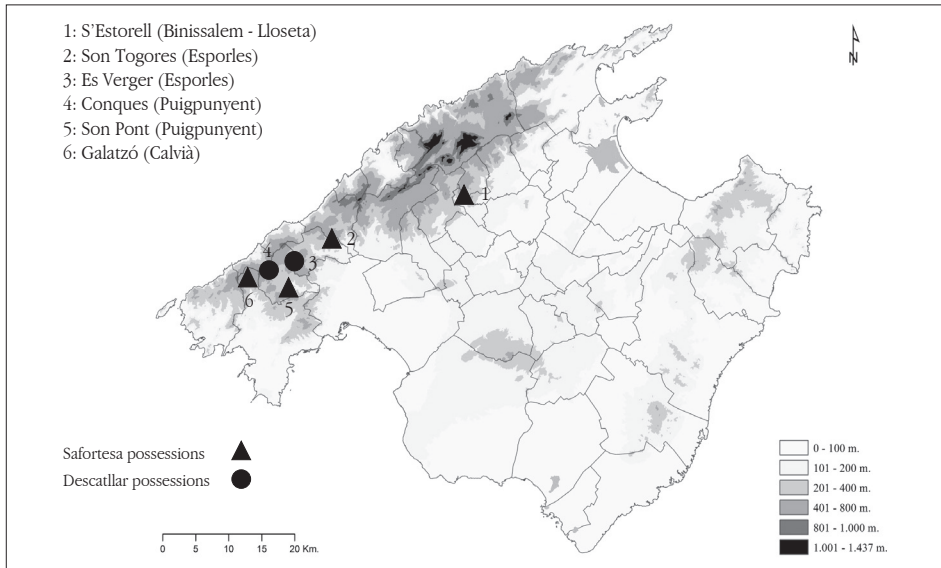
L'article s'estructura en els apartats següents. En la secció segona es presenten les fonts i la metodologia emprades en la construcció de les sèries salarials, i també les limitacions cronològiques i interpretatives de l'estudi. En la tercera s'explica el desenvolupament dels sistemes de remuneració del treball i la importància que tenia el pagament dels salaris de les collidores d'olives en el total de les despeses de les explotacions. En la quarta s'analitzen les modalitats de contractació i remuneració del treball de les collidores al llarg de l'etapa, la composició dels salaris i fins on s'havia integrat el mercat de treball mitjançant l'anàlisi de la convergència dels salaris de collir olives. L'apartat cinquè presenta l'evolució dels salaris i analitza el que suposaren com a cost pels terratinents i com a ingrés per a les collidores. Finalment, l'article es clou amb un conjunt de consideracions i conclusions sobre l'anàlisi dels salaris.

Les fonts i el tractament de les dades

L'estudi es basa en els llibres d'administració de dos patrimonis: el fons de la casa Safortesa, dipositat a l'Arxiu Capitular de Mallorca (ACM), i el fons Descatllar, dipositat a l'Arxiu del Regne de Mallorca (ARM). D'una banda, de la casa Safortesa, concretament del segon comte de Formiguera (1637-1694),³ s'han emprat els plecs o llibretes de collidores de les possessions S'Estorell (Lloseta), Galatzó (Calvià), Son Pont (Puigpunyent) i Son Togo-

3. El patrimoni del comte de Formiguera estava integrat per un extens domini feudal a Santa Margalida, amb diverses possessions cerealistes dintre del domini i fora d'ell, i dues grans possessions olivereres: Galatzó i Son Pont (Montaner i Le Senne 1978 i 1989). A partir del 1652 el comte incorpora per herència materna, atès que la seva mare s'havia casat en segones núpcies amb Esber Pax-Fuster, un patrimoni integrat per les possessions olivereres de S'Estorell i Son Togoress, l'extensa possessió cerealista i pecuària de Son Fuster, al terme de Palma, i altres rendes i cases (Jover-Avellà 2015; Jover-Avellà i Pujadas-Mora 2020).

Mapa 1 Localització de les principals possessions dels patrimonis Safortesa i Descatllar



Font: Elaboració pròpia.

res (Esporles), que van des del 1658 fins al 1679,⁴ els llibres de comptes d'explotació de la possessió S'Estorell del període 1645-1680,⁵ una curadoria de S'Estorell del 1694-1696 i els comptes de l'administració general del patrimoni dels anys 1637-1687.⁶ De la casa Descatllar s'han utilitzat els llibres de comptes de la curadoria de les explotacions olivereres Es Verger (Esporles) i Conques (Puigpunyent) del període 1651-1664 i les llibretes de collidores i comptes d'Es Verger dels anys 1681-1685.⁷ També s'han estudiat altres volums de comptes de possessions properes a aquests patrimonis, encara que són extremament esparsos i incomplets.⁸

4. Llibres de les collidores i de l'elaboració de l'oli: ACM, 16922, 16923 i 16924 (1658-1679).

5. Llibres de graduació i plet de S'Estorell, ACM, 5228 (1645), i ACM, 5494 (1652-1656); els volums de comptes, ACM, 14193 (1645-1671), 14204 (1670-1680), i els llibres d'albarans, 14223 i 14224 (1645-1663).

6. ACM, 14158 (1637-1663), 14162 i 14163 (1663-1687).

7. Curadoria del patrimoni 1651-1663: ARM, C-4270, llibres de comptes d'Es Verger i Conques, entre 1651 i 1664 (ARM, C-4269), i llibres de collidores de 1680-1685 (ARM, C-4268).

8. Del fons Montenegro (ARM, Marquès de la Torre, Montenegro, 133-M, i Llibres, 1-B, 3-C, 3-D i 3-E) s'han emprat els comptes de les possessions Son Serralta (1646, 1648, 1654 i 1682-1683) i Son Puig a Puigpunyent (1683), Raixa a Bunyola (1683, 1687); i del fons Torrella (ARM, Torrella), els comtes de Socorrada a Alaró (1555-74, ARM, Torrella, Ar 3 Fa 35, plect 5) i Canet a Esporles (1504, ACM, 14033); els comptes de la possessió Son Tries, a Esporles (1618-1622), dipositats a

Per completar l'anàlisi s'han emprat les sèries dels preus del blat publicades per O. Vaquer Bennasar (1987) i les d'oli obtingudes dels llibres de despesa del convent de Santo Domingo. Els preus corresponen a les cotitzacions del mercat de Palma, on es produïen la major part de compres i vendes dels cereals i l'oli per al consum domèstic i per a l'exportació de l'oli.⁹ La manca de sèries de producció de l'oli per a les possessions estudiades ens ha conduït a recuperar les sèries de delmes com a *proxy* de la producció i dels ingressos del sector oleícola. La fiabilitat i la idoneïtat d'aquesta font com a indicadora del producte agrari als segles *xvi* i *xvii* han estat discutides àmpliament (Juan Vidal 1987 i 1989a; Jover-Avellà i Manera 2009; Llopis i González-Mariscal 2010: 15-23). En el cas dels delmes de l'oli, les rendes del Capítol de la Catedral de Mallorca (ACM) semblen la font més adient, perquè aquest posseïa la quarta part del delme de l'oli sobre totes les parròquies de l'illa; la seva participació en el delme és sempre la mateixa a cadascuna d'aquelles parròquies durant tot el període estudiat i, per acabar, el delme de cada parròquia se subhastava separatament i anualment (Juan Vidal 1989b: 170).

Amb tot, la documentació comptable planteja alguns problemes. Per al segle *xvi* i la primera meitat del *xvii* no s'han trobat gaires llibres de comptes d'explotació dels patrimonis estudiats. Això no significa que no es portessin llibres de comptes, sinó que no s'han conservat perquè s'han perdut o es van dispersar quan es produïren canvis en la propietat de les explotacions.¹⁰ La conservació de llibres de comptes d'explotació també esdevé precària a partir del 1680, coincidint amb els trasbalsaments financers de l'aristocràcia deguts a la crisi de la renda i als llargs plets hereditaris que tingueren lloc al darrer quart del segle *xvii* (Jover-Avellà 2002; Villalonga 2012, 2013; Morey 2013).¹¹ Aquestes llacunes limiten l'homogeneïtat i la continuïtat de les sèries presentades, tal com es discuteix al quart apartat.

En resum, l'estudi se centra en dos patrimonis, reforçats amb exemples d'altres patrimonis, que tenien les seves explotacions a les parròquies de Binissalem (Lloseta), Esporles, Puigpunyent i Calvià, situades al centre i el sud de la serra de Tramuntana (mapa 1). Pel que fa a la documentació emprada, es pot subdividir en dues tipologies. La primera està inte-

l'Arxiu Municipal de Palma (AMP, Morell, lligall 20 i llibre 7); els de Belleure, a Binissalem (1604, 1619-22, ARM, C-4444), al fons de Convents de l'ARM, i els de Son Fuster, a Selva-Inca (1666-1673), també obtinguts dels fons de protocols (PN) de l'ARM (ARM, PN, S-1728, f. 308-414).

9. Així es fa constar als pocs llibres de vendes que s'han conservat de la casa Safortesa dels anys 1658, 1662 i 1663; i de la casa Descatllar, d'alguns anys esparso de la possessió de Conques a ARM, C-ARM, C-4271 i, de manera més continuada, entre els anys 1692 i 1711, a ARM, C-4267.

10. Testimoni de la pràctica comptable de l'època són els llibres de comptes de Canet (1504) i la Socorrada (1554-1575), del patrimoni Gual-Torrella. Tanmateix, són llibres que no tenen continuïtat dins els respectius cossos documentals de cadascun dels patrimonis. Vegeu altres exemples a Montaner i Le Senne (1981), Jover-Avellà (2012) i Jover-Avellà i Pons (2012).

11. Per exemple, les llacunes documentals de la casa Safortesa coincideixen amb els períodes de segrest i plets successoris: anys 1652-1657, pel plet per la successió del vicle Pax-Fuster entre la casa Safortesa i la Sureda-Çanglada, i entre 1680 i 1694, per la venda de la meitat de S'Estorell (1685) per saldar els deutes del vicle Pax-Fuster. A més, en el període 1696-1729, per la successió del vicle Safortesa també s'observen importants llacunes documentals. Durant uns anys, entre 1715 i 1729, l'administració del llegat del comte de Formiguera fou a càrrec del comte de Montenegro; vegeu ARM, Arxiu Marquès de la Torre (AMT), Montenegro, llibres, 1-B, 3-C, 3-D i 3-E.

grada per les llibretes de collidores, on es registrava el salari mensual mixt, part en metàl·lic i part en oli, pactat per a la campanya d'aquell any; després s'anotaven els noms i cognoms de les collidores, els dies de feina, la procedència i els salaris en diner i espècies —en oli— que els corresponien en funció dels mesos i dies que havien treballat. La segona tipologia és la dels llibres de comptes, on s'apunten les despeses corrents de l'explotació (compres d'*inputs* agraris, aliments i salaris dels mossos i de la mà d'obra jornalera), però en molts d'aquests llibres no es registraren les despeses de les campanyes olivereres, que, com hem dit, es portaven en les llibretes suara mencionades (salaris i despeses de les collidores i la fabricació d'oli). A partir d'aquestes fonts s'han confeccionat les sèries de salaris de les collidores d'olives temporeres i locals entre els anys 1645 i 1687.

L'especialització oliverera i la formació d'un mercat de treball

Des del segle XIII fins al XVI està documentada la lenta difusió de l'olivar als costers de la serra de Tramuntana (Soto 1997, 1999 i 2013; Juan 1987). Les primeres notícies sobre la contractació de mà d'obra són del segle XIV. Les podem trobar als litigis provocats per la ruptura dels acords laborals. Sovint les colles contractades per un terratinent trencaven els acords laborals (verbals) previs per acceptar-ne de nous amb tractes més favorables. La informació continguda en els plets suggereix que les colles estaven integrades per homes i dones, i procedien majoritàriament del centre i l'est de l'illa (Rosselló i Segura 1996: 52; Barceló i Ensenyat 1996: 3). Les ordenances del 1351 havien estat una primera temptativa de regular aquest incipient mercat de treball. D'una banda, obligaven els terratinents a alimentar i hostejar els treballadors que passaven llargues temporades a les possessions, entre els quals hi havia les colles que anaven a collir olives, i, de l'altra, ordenaven les modalitats de remuneració del treball (Jover-Avellà *et al.* 2019).

A la segona meitat del segle XIV els conflictes sobre la remuneració del treball en la collita de l'oliva assoliren tal magnitud que el 1411 el procurador general Pelai Uniç en publicà una ordre específica.¹² L'ordenança volia frenar la freqüència amb què les colles trencaven els acords i pressionaven per augmentar els salaris, i també l'aferrissada competència entre els terratinents per atreure la mà d'obra. Per posar fi a aquests comportaments «oportunistes» l'ordre fixava multes pecuniàries elevades. Però, a més, mostra que a inicis del segle XV les colles presentaven una composició de gènere mixta, ja que s'especifiquen «collidors», «homens», «fembres» i «logats e logades», i que aquesta demanda de treball per a la recollida de l'oliva exigia una mobilització que afectava el conjunt de l'illa. Per tant, fins ben entrat el segle XV la demanda de treball era coberta, amb una proporció fins avui no coneguda, per mà d'obra masculina i femenina contractada a les viles del centre i l'est de l'illa (Rosselló 2010).

A l'entorn del 1500 els canvis en l'estructura de la propietat —la formació d'extensos patrimonis agraris i la desposseïció pagesa— i el declivi de l'esclavitud portaren a l'emergèn-

12. ARM, Lletres Comunes, 91, f. 191v. Agraïm a Antoni Mas que ens hagi proporcionat aquest document.

cia d'una creixent força de treball jornalera (Jover-Avellà *et al.* 2019). En aquest context es palesa un canvi important en la composició de les quadrilles de collir olives. El títol d'un llibre de comptes de finals del segle xv de l'inventari de la possessió de Canet (Esporles) era «Item un libre cobert da pergami en que son continuats los comptes de les dones olivadores del dit Baranguer Pardo»;¹³ i un llibre de comptes d'explotació de la mateixa possessió del 1504 proporciona una llista completa de la mà d'obra contractada. Llavors les colles estaven integrades per grups de dones acompanyades de les seves filles i fills, i grups de germanes.¹⁴ Les notícies sobre els conflictes salarials de la primera meitat del segle xvi esmenten colles del Pla de l'illa que estaven integrades únicament per dones (Gili 1993: 224; Montaner i Le Senne 1981). Les plagues de les campanyes de l'oli dels anys 1569 i 1573 de la possessió la Socorrada (Alaró)¹⁵ i el plet interposat per Bartomeu Olesa contra la colla que havia trencat el contracte per anar a collir a la seva possessió d'Esporles (Albertí i Rosselló 1996: 334) només fan referència a dones i infants. Finalment, les plagues i els comptes d'explotació d'inicis del segle xvii de les possessions de Bellveure (Binissalem, 1604, 1619-1622)¹⁶ i de Son Tries (Esporles, 1619-1622) només registren mà d'obra femenina i infantil.¹⁷ Així, doncs, durant el segle xvi s'havia consolidat un nou mercat de treball en què el treball esclau havia estat substituït per mà d'obra assalariada, amb una creixent participació femenina i, en menor mesura, infantil (Jover-Avellà 2012; Jover-Avellà *et al.* 2019).

Cap al 1600 el procés d'especialització oleícola s'havia consolidat, esperonat per l'augment de la demanda interna i la creixent demanda internacional (Bisson 1977; Juan 1980 i 1989a; Vaquer 1987 i 2007). El mercaders de l'illa inseriren els olis mallorquins en el nou mercat «global» de *commodities* mediterrànies (vins, aiguardents, panses, seda, olis), que els mercaders holandesos i anglesos lideraven a escala europea i, després, mundial (Moore 2010). Des d'inicis del segle xvii la producció d'oli prengué una senda que buscava la reducció dels costos, tal com ja recollia un memorial sobre la producció de l'oli de l'any 1631 (Vaquer 2017), per satisfer les demandes de greixos pesants i barats de les zones manufactureres de l'Europa atlàntica (Juan 1980: 521; Bibiloni 1992: 37-38; Bibiloni 1995: 81).

D'altra banda, la producció d'oli tenia lloc a les hisendes olivereres propietat de la noblesa (Montaner i Morey 1989). Els terratinents rarament cediren les possessions olivereres en arrendament o parceria durant el segle xvii, a diferència del que succeïa amb les explotacions cerealistes (Vaquer 2012: 246-247; Pérez 2012: 165-166; Moll i Suau 1979). Els terratinents s'inclinaven per modalitats d'explotació on dominava la conducció directa de la possessió (Jover-Avellà i Pujadas-Mora 2020), o bé per una gestió mixta, on el terratinent es reservava l'explotació directa dels oliverars i cedia en arrendament els baixos, el conreu

13. Inventari de 23 de juny de 1506 de Tomàs Desbach, que inclou la possessió de Canet de Berenguer Pardo, ARM, PN M-612, f. 240v-253.

14. Consulteu el llibre de comptes de Canet del 1504 a ACM, 14033.

15. Socorrada (Alaró), 1552-1577, ARM, Torrella, Ar 3 Fa 35, plec 5. El Diccionari Català Valencià i Balear diu que l'al·lot és «El qui està dins l'edat compresa entre els sis o set anys i els quinze» (<http://dcvb.iecat.net/> [consulta: 12 d'octubre de 2019]).

16. Bellveure (Binissalem), de 1604 i de 1619-1622; vegeu ARM, C-4444.

17. Vegeu Arxiu Municipal de Palma (AMP), M (Fons Morell), lligall 20 i llibre 7.

dels cereals associats a l'olivera i altres aprofitaments de la possessió: pastures, ramats, horts, molins. Aquest tipus de contracte obligava l'arrendatari a realitzar les tasques de manteniment del sòl (llaurar i entrecavar els cereals) i de les oliveres (cavar les soques i exsecallar), per les quals rebien una compensació econòmica (Jover-Avellà i Pons 2012: 172-173, 299 i 302).

En les hisendes Safortesa i Descatllar, a la segona meitat del segle XVII dominava l'explotació mixta en la major part de les possessions, i en algunes, l'explotació directa (S'Estorell i Es Verger).¹⁸ La mà d'obra femenina destinada a la recollida de l'oliva constituïa el major contingent laboral en nombre de persones i jornals, i era la principal partida de despesa de les possessions olivareres, juntament amb els salaris i el manteniment dels mossos (Jover-Avellà 2015: 47). La diferència entre el nombre de dies de treball contractats i la despesa en salaris de les dones i nenes que palesen els llibres de comptes reflecteix el gap salarial de gènere que hi havia entre homes i dones en la remuneració de les mateixes ocupacions (Jover-Avellà i Pujadas-Mora 2020). Així, doncs, la mà d'obra femenina tenia un paper clau en aquell sistema de cultiu, com també s'afirma en els estudis de períodes posteriors (Grau i Tello 1985; Albertí i Morey 1986; Jover-Avellà 2013). Per tant, en un context de creixent competència internacional en el mercat dels olis grassos, els salaris de les col·lidores constituïen un element fonamental de l'evolució dels costos de producció total. Les seccions següents tractaran la naturalesa i l'evolució dels salaris en aquell sistema agrosocial.

La contractació de les colles de col·lidores

A l'estiu, quan es tenia una idea aproximada del volum de la collita, els mossos de les possessions olivareres es desplaçaven a diverses viles del centre i l'est de Mallorca per contractar les quadrilles necessàries per fer la campanya de l'any.¹⁹ La contractació es feia mitjançant la mediació d'una majorala de dones o *cabecera*, que s'encarregava de reclutar les components de la colla i tenir-ne cura.²⁰ Era en aquell moment quan es fixaven els salaris

18. Llibres d'administració de la comtessa hereva de l'heretat d'Esbert Fuster i del segon comte de Formiguera. Les possessions cerealistes i els aprofitaments silvopastorals s'arrendaven (ARM, PN, T-988, f. 336-340; T-996, f. 351, 137, 140, 148 i 150; T-988, f. 68 i 216; M-954, f. 221; S-952, f. 343, 363, 343, 363 i 373v), mentre els olivars de Galatzó, Son Togores i Son Pont i S'Estorell eren gestionades directament pel terratinent (vegeu ACM 14223, f.3; ACM 14204, f. 14, 46v, 71v i 93; ACM, 14193, s/f). El mateix succeïa amb les possessions de Guerau Descatllar: foren portades en règim mixt la gestió dels oliverars i l'arrendament de la resta dels aprofitaments fins al 1653; després foren gestionades directament entre el 1654 i el 1664, i novament s'imposà el règim d'explotació mixta després del 1664 (ARM, C-4267, 4269, 4269, 4270 i 4271).

19. Així es fa constar en els llibres de les possessions de les cases Safortesa i Descatllar, on s'anotaven les despeses dels mossos que es desplaçaven a les viles del Pla per fer els tractes amb les quadrilles de col·lidores. Vegeu les notes següents.

20. En els comptes del 1653 de la possessió Es Verger s'anotà: «a mado Juana Mir maiorala de les dones per aver tin- gunt cuidado de les dones en lo tems de culli» (ARM, C- 4269).

i els terratinents n'avançaven una petita part per garantir la fidelitat de les collidores.²¹ El quadre 1 mostra el nombre i la procedència de les collidores que va contractar el comte de Formiguera els anys dels quals disposem d'informació completa de totes les seves possessions. Les dades expressen el nombre total d'individus i la parròquia de procedència, i entre parèntesis s'especifica la comarca.

Quadre 1

Origen i nombre de les collidores contractades a les possessions de S'Estorell, Galatzó, Son Pont i Son Togores de la hisenda Safortesa

Origen geogràfic	Total	1662-1663		1677-1678		1679-1680	
		n	%	n	%	n	%
Artà (Llevant)	0,6	5	2,3				
Sencelles (Pla)	0,5	4	1,8				
Binissalem (Raiguer)	7,9	10	4,5	7	2,5	44	15,7
Calvià (Serra)	7,9	9	4,1	40	14,5	12	4,3
Esporles (Serra)	0,9	7	3,2				
Felanitx (Migjorn)	14,6	28	12,7	9	3,3	76	27,1
Muro (Llubí)	7,2	1	0,5	44	16	11	3,9
Montuïri (Pla)	2,1	10	4,5	2	0,7	4	1,4
Palma	5,5	18	8,2	7	2,5	18	6,4
Petra (Vilafranca)	13,8	23	10,5	42	15,3	42	15
Puigpunyent (Serra)	0,1	1	0,5				
Sa Pobla (Pla)	1,9	13	5,9			2	0,7
Santa Margalida (Maria, Pla)	32,6	82	37,3	115	41,8	56	20
Selva (Serra)	1,3	2	0,9	5	1,8	3	1,1
Origen no especificat	3	7	3,2	4	1,5	12	4,3
Total	100	220	100	275	100	280	100

Fonts: Llibres de comptes del patrimoni Safortesa: ACM ref. 16922, 16923 i 16924 (1658-1679).

En aquelles tres campanyes es contractaren entre 220 i 280 dones, ahotes i allots d'un ampli nombre de parròquies. La majoria de les quadrilles procedien de les parròquies del centre i l'est de l'illa (72,8%), amb una tríada formada per Santa Margalida, Felanitx i Petra, que aportaven el 61% del total d'individus contractats; la resta provenia de parròquies com Artà, Montuïri, Sa Pobla i Llubí. D'altra banda, les parròquies de la serra de Tramuntana o més properes a aquesta on estaven ubicades les possessions (Calvià, Puigpunyent, Binissalem i Esporles) i les viles properes (Selva i Sencelles) aportaven un 18,6% i, finalment, Palma aportava un 5,5%. La major part d'aquestes colles estaven integrades per germanes presumiblement solteres, mares amb filles i fills (solders) —només en un cas apareixen un pare amb els seus fills—, padrines (àvies) i netes, o algunes ties amb les nebodes. D'aquesta manera, el 70% dels efectius eren membres de grups familiars, i la resta eren dones adultes soles (Jover-Avellà 2015). Així, doncs, un elevat nombre de dones i ahotes amb llaços

21. En els comptes també s'anotava el pagament «senyal» o avançament, en alguns casos un any per al següent, com a Son Serralta el 1654 (ARM, AMT, Montenegro, 133-M). A Es Verger l'agost del 1656 un traginer acordà la campanya amb les collidores de Campos i Alaró i els pagà un «senyal» d'1 lliura i 10 sous (ARM, C-4269, f. 132r).

de parentiu cada any eren contractades arreu de l'illa per desplaçar-se i romandre a la serra per recollir olives durant els mesos de tardor i hivern (Jover-Avellà i Pujadas-Mora 2020). L'origen de les quadrilles de collidores i la seva composició plantegen dues preguntes difícils de resoldre amb l'estat de coneixements actual. D'una banda, quin era l'impacte d'aquesta mobilització estacional del treball respecte de la població rural i, en particular, la femenina? I, de l'altra, quina era la proporció de mà d'obra infantil en aquelles quadrilles? La primera qüestió s'aborda a continuació, mentre que la segona es respondrà al final de l'apartat 4.1.

El quadre 2 recull el nombre d'habitants, segons les dades del cens del 1667, de les viles on es contractava el gruix de la mà d'obra; la segona columna presenta una estimació de la proporció de la població femenina (15-50 anys) i infantil (6-14 anys) de cada parròquia, calculada a partir de les dades dels censos dels anys 1648, 1784 i 1797;²² finalment, la resta de columnes mostren la proporció que representava la mà d'obra contractada per la casa Safortesa en els anys 1662-1663, 1677-1678 i 1679-1680 (quadre 1) respecte de la població femenina i infantil total de cada vila per al 1667. Els decennis del 1660 i el 1670 es caracteritzaren per un creixement molt lent de la població, com palesen les sèries de baptismes i els censos dels anys 1648 i 1667. La població de la part forana (rural) representava en ambdues dates un 75% de la població total (Juan 1991: 246; Jover-Avellà i Manera 2009: 468-469).

El panell superior del quadre 2 mostra que la mobilització de la mà d'obra era molt desigual en cada vila. En algunes l'impacte arribava al 13% (Calvià, 1677-1678) o l'11% (Santa Margalida, 1677-1678) del total de la població infantil i femenina; en altres no arribava a l'1% del total. En general la demanda era desigual, tot i que, com s'ha dit, l'impacte sobre la població d'algunes viles era regular, com passava a Santa Margalida, Petra i Calvià. En conjunt l'impacte global de la demanda de la casa Safortesa sobre la totalitat de l'oferta de treball potencial de la mostra era del voltant d'un 2%. Ara bé, les quatre possessions de la casa Safortesa són una mostra reduïda respecte de les més de 467 possessions olivereres de la serra de Tramuntana que, segons el cadastre del 1685, tenien capacitat de contractació de treball assalariat (Ferrer Flórez 1974).²³

El panell inferior del quadre 2 proposa el càlcul de l'impacte que podia tenir la demanda de mà d'obra per a la recollida de l'oliva de la totalitat de les possessions dels patrimonis estudiats sobre la població de l'illa. La mostra s'ha ampliat amb les possessions de la

22. El 1667 el nombre d'habitants de l'illa era de 99.192, dels quals 73.834 vivien a les parròquies rurals. Les dades dels recomptes del 1648 estimen una totalitat de 93.663 habitants (69.663 a la ruralia), una població infantil d'entre 6 i 14 anys de 13.774 i una de femenina d'entre 7 i 50 anys de 30.304. Aquests dos grups representaven a l'entorn del 47 % de la població rural total. Les dades del 1648 procedeixen de Juan Vidal (1991: 245). El recompte dels anys 1787 i 1797, cens de Floridablanca i d'Aranda, respectivament, ofereixen una proporció similar; vegeu Juan Vidal (1989).

23. A la serra de Tramuntana, segons el cadastre, hi havia a l'entorn de 467 explotacions grans (possessions, rafals i alqueries), valorades en més de 500 lliures i dedicades majoritàriament a la producció d'oli. A més d'aquestes explotacions, s'hi haurien d'afegir les del terme de Ciutat i les d'Artà, encara que la proporció com a productores d'oli era menor, per açò no s'hi han incorporades. El recompte del nombre de possessions s'ha fet sobre les dades aportades per Ferrer Flórez (1974: 560-575) i Montaner (1978: 391-465).

casa Montenegro (Son Serralta, Son Puig i Raixa) i les dels patrimonis Descatllar (Conques i Es Verger) i Fuster (Son Fuster). Així, disposem d'informació sobre 10 possessions per a 57 temporades entre el 1645 i el 1687. El gruix de la mostra recull els anys de bones collites entre el 1652 i el 1673 (33 dades respecte de 57) i no disposem d'informació sobre 9 anys, que coincidiren majoritàriament amb anys de collites nul·les i, per tant, no es va contractar mà d'obra per a la recollida de l'oliva (vegeu l'apartat 5.1). El quadre planteja diversos escenaris a partir de mesures de tendència central. La mitjana de dones i infants contractats per temporada havia de ser de 50 individus. La moda se situava a l'entorn de 48 i la mediana, en 44 dones. Així, el límit inferior, el nombre d'individus contractats en un any de mala collita en el període estudiat, era a Es Verger i a Conques d'entre 4 i 9 collidores, a Son Fuster, de 14, i a S'Estorell, de 14-15; contràriament, el llindar superior, com a conseqüència d'un any de collita excel·lent, era a S'Estorell de 135 dones i infants, a Es Verger, d'unes 50, a Son Pont, de 80 i a Son Fuster, de 69.

Quadre 2

L'impacte de la contractació de les collidores sobre la població de les viles. Possessions de S'Estorell, Galatzó, Son Pont i Son Togores de la hisenda Safortesa

	Habitants totals 1667	Població femenina i infantil 6-50 anys (=FI), 1667	% Collidores/ població FI 1662-63	%Collidores/ població FI 1677-78	%Collidores/ població FI 1679-80
Parròquies (Comarca)	4.134	1.943	0,3		
Sencelles (Pla)	1.635	769	0,5		
Bimissalem (Raiguer)	1.842	866	1,2	0,8	5,1
Calvà (Serra)	623	293	3,1	13,7	4,1
Esporles (Serra)	2.050	964	0,7		
Felanitx (Migjorn)	4.227	1.984	1,4	0,5	3,8
Muro (Pla)	2.986	1.403	0,1	3,1	0,8
Montuiri (Pla)	1.816	854	1,2	0,2	0,5
Petra (Pla)	2.462	1.157	2	3,6	3,6
Puigpunyent (Serra)	980	464	0,2		
Sa Pobla (Pla)	1.512	714	1,8		0,3
Santa Margalida (Pla)	2.199	1.034	7,9	11,1	5,4
Selva (Serra)	2.071	973	0,2	0,5	0,3
Total	28.537	13.412	1,5	2	1,9

	Nombre	Mostra anys	Nombre Collidores			
			mínim	moda	mitja	mitjana
Possessions mostra (1645-87)	10	57	4	48	44	50
Possessions Serra Tramunata (1685)	467	--	1.868	22.416	20.548	23.162

	Habitants 1667	Població Femenina i Infantil 6-50 anys	% Collidores / Població Femenina i Infantil			
			mínim	moda	mitja	mitjana
Població rural	73.834	34.702	0,00	64,60	59,21	66,74
Població total	99.192	44.078	0,00	50,86	46,62	52,55

Fonts: Llibres de comptes de la casa Safortesa ACM ref. 5224 (S'Estorell, 1645), 16922 i 16923 (S'Estorell, Son Pont, Galatzó i Son Togores, 1658-1679), Descatllar ARM, C-4269 (Es Verger, 1681-1685) i ARM, C-4268 (Es Verger i Conques, 1651-1664), casa Fuster (ARM, PN, S-1728, f. 308-414) i casa Montenegro, vegeu ARM, Arxiu Marqués de la Torre (AMT), Montenegro, llibre V-1 (Son Serralta, 1646) i caixa 133-M (Son Serralta, 1648 i 1654) i llibre U-3 (Son Puig, Raixa i Son Serralta, anys 1682, 1683 i 1687). Sobre les fonts demogràfiques, vegeu la nota 21 i, sobre el cadastre, la nota 22.

En les dues darreres files hem proposat dos escenaris: un de collita escassa i un altre de collita bona per a les 467 possessions de la serra. En el primer escenari, si considerem que la totalitat de les possessions contractessin cadascuna 4 persones, el resultat seria que la temporada exigiria mobilitzar a l'entorn de 2.000 dones i infants, que representarien el 5% de la població femenina i infantil rural i el 4% de la població femenina i infantil total de l'illa (incorporant-hi els habitants de Palma). El 1591, un any de collita d'olives mediocre, i de greu carestia de cereals, les autoritats del Regne recomptaren les dones que s'havien contractat per collir olives a la serra per tal de garantir el subministre de blat, així «suman totes les olivadores que han donat llista los magniffichs jurats 2.092 ... y ... 300 homens que poden ser tots los que fan oli...» (Juan Vidal, 1980: 524). La xifra s'acosta molt a l'estimació proposada suara. El segon escenari planteja més incertesa. La major part dels anys dels quals disposem d'informació poden qualificar-se d'anyades bones i molt bones, per tant ens situem a la banda alta del volum de contractació. Pot ser per això, la moda, la mediana i la mitjana presenten valors molt propers, al voltant de 44-50 collidores. Per tant, en aquests anys les possessions contractarien entre 20.000 i 23.000 dones i infants de la ruralia, que representarien més del 60% i a l'entorn del 50% de les poblacions femenina i infantil rural i total de l'illa, respectivament. En qualsevol dels dos supòsits, l'impacte de les migracions estacionals havia de ser important per al conjunt de la població rural de l'illa, i particularment per a les viles que aportaven més collidores. Potser precisament l'abast d'aquesta mobilització i la negociació dels acords laborals ajuda a comprendre la convergència salarial que es discuteix en el proper apartat.

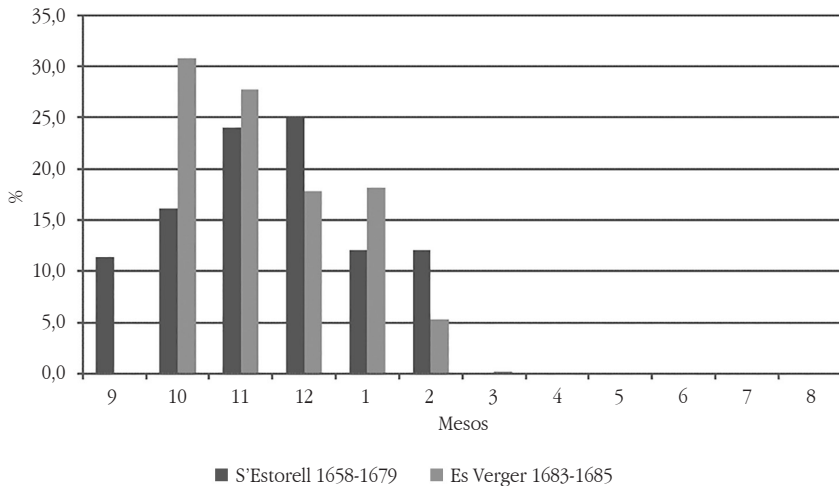
Els acords laborals de les collidores temporeres i locals, allotes i minyons, buidadores i pellucadores

Quan l'oliva era madura, els carros de les possessions es desplaçaven als pobles per tal de recollir les colles i els seus equipatges per passar l'hivern a la possessió.²⁴ Tanmateix, mentre esperaven l'arribada de les collidores de fora, els terratinents contractaven algunes dones de la vila o dels llogarets propers per aplegar les olives madures que queien sobre els sementers, per tal d'evitar que fermentessin.²⁵ La recollida de les olives s'iniciava al mes d'octubre, alguns anys a finals de setembre, en funció de la maduració dels fruits (gràfic 1). La major intensitat en el ritme de treball tenia lloc els mesos d'octubre a desembre, encara que el període sovint s'allargava fins a finals de gener. Quan la producció era copiosa, la campanya es podia perllongar fins al mes de febrer o de març. La llarga durada de la campanya s'explica perquè s'esperava que l'oliva caigués i es recollia

24. Per exemple, a Son Serralta el 1648 s'anotava en el llibre de comptes: «mes he pagat per al port de portar les dones de Falanig a 4 carros 9 l 16 s y per portar les de ciutat a son Puig 4 l y per un doblar a cada una tant de Falanig com de ciutat 7 s 4 d que tot es 14 l 3 s 4 d» (ARM, AMT, Montenegro, 133-M).

25. Com escriví el 1666 l'administrador de la possessió de Son Fuster (Selva) (ARM, PN, S-1728, f. 303-414).

Gràfic 1
Estacionalitat de la demanda de mà d'obra per collir olives.
Índex respecte de la mitjana de cada possessió i període



Fonts: Percentatges dels jornals de collir mensuals respecte del total de cada període. Comptes d'Es Verger, ARM, C-4267, i S'Estorell, ACM 16922.

de terra, sense batre les oliveres.²⁶ El propòsit era recollir l'oliva madura, que era més bona de premsar.²⁷

Les quadrilles s'organitzaven en talls que, sota la supervisió d'un majoral, collien les olives al sementer que tenien assignat. Dintre de cada tall, les buidadores aplegaven els paners i emplenaven els sacs que els traginers portaven a la tafona. Aquests talls feien diverses passades mentre les olives maduraven i queien. El treball era continu, monòton, com reflecteixen les cançons de l'època, però també de molta duresa, derivada tant de l'esforç físic com de les condicions climàtiques en què es desenvolupava la feina.²⁸ El ritme de treball era marcat pels majorals que governaven els talls de dones i també per les buidadores,

26. Aquesta pràctica era similar a la descrita per a les zones olivereres senyoriales de la Terra d'Otranto, on al segle XVI «cadono per loro stessi» i «non si possono battere» (Visceglia 1980: 51), però es diferenciava clarament de la de les zones d'Andalusia, on dominaven les colles mixtes i les oliveres eren batollades (Borrero 2003: 130-135; Infante 2012).

27. Com posa en relleu l'informe dels pèrits en un memorial sobre la fabricació de l'oli d'oliva a l'illa del 1637 (ARM, EU-65, f. 393-408v). Vegeu també l'exhaustiva descripció dels procediments tradicionals feta per Estrelles (1973: 161-164).

28. No podem determinar quines de les collidores eren baixa per malaltia, però sí que consten defuncions entre les collidores. No sabem si per malaltia o per accident, però els registres parroquials de Galatzó recullen la defunció, el 15 de novembre de 1600, d'una monja terciària de Campos que havia anat a collir (Rosselló, 2010: 45). Durant la campanya a Binissalem, el 9 de febrer de 1665 el registre de defuncions recollia que «enterrarem una minyona que era collidora de S'Estorell que era de Petra»; vegeu Capó Villalonga (1986: 240-241). Les malalties de les collidores també quedaren registrades en els llibres del Verger, quan deixaven la feina per «malaltia» (ARM, C-4269, f. 134v).

ja anomenades anteriorment, que s'encarregaven de mantenir el ritme de les colles. Quan quedaven poques olives, el terratinent contractava pellucadores per fer la darrera repassada.²⁹ Al final de la campanya se celebrava un dinar de comiat i es transportaven les collidores, els seus embalums i l'oli cobrat a les viles d'origen. Així, doncs, la recollida de les olives desenvolupà un sistema de contractació i remuneració del treball complex, que establia salaris i primes diferenciades que cal analitzar amb més deteniment (Estrelles 1973: 151; Llabrés i Vallespir 1983: 167-175).

La forma majoritària de contractació de la mà d'obra per a la recollida de l'oliva era anar a jornal;³⁰ només els anys de collita molt magra es donava a preu fet o a escarada.³¹ En conjunt, aquestes escarades representaven de mitjana una proporció molt petita del nombre de jornals i de la despesa en salaris (Jover-Avellà i Pujadas-Mora 2020). L'acord laboral i salarial que pactaven el terratinent i les collidores es consignava a la primera pàgina de la llibreta de salaris de les collidores, que s'obria cada temporada amb l'expressió «a ro de [28] sous i mig oli mes i mesureta». Per tant, el contracte es fixava per mesos, però no era un mes de calendari, sinó un mes de 4 setmanes de 6 dies laborals cadascuna.³² Aquest era el període de referència per calcular i tancar el compte, en diners i oli, de cadascuna de les collidores o dels grups familiars. La feina s'estenia de dilluns a dissabte, encara que alguns dies de festa o de pluja o neu la jornada s'interrompia. Els dies no treballats es descomptaven del salari. La durada mensual del contracte tenia a veure amb la necessitat de garantir a les collidores un període de treball suficient que compensés el seu desplaçament i també assegurar la seva permanència a la possessió, després dels nombrosos conflictes laborals que s'havien produït al llarg del segle xv i xvi (Rosselló i Albertí 1995: 97-98; Rosselló 2010: 44-45).

Els salaris pactats amb les temporeres contractades a les viles del centre i l'est de l'illa incorporaven altres remuneracions complementàries i primes per algunes tasques. D'una banda, els terratinents estaven obligats a donar setmanalment a totes les temporeres una me-

29. Aquesta tasca era molt similar a l'espolgada, es pagava a tant el paner o bé els fruits es repartien entre les dones i el terratinent. Per exemple, a n'Es Verger l'any 1664 les collien a paners (ARM, C-4269) i els anys 1681-1682 (ARM, C-4267), a preu fet; una part de les olives se la quedava el propietari.

30. Mentre que a les zones olivereres com Andalusia dominaven els contractes a escarada des de la baixa edat mitjana (Lobato 1999; Borrero 2003: 144-158).

31. Com a conseqüència de l'extraordinària collita d'aquell any, per aplegar les darreres olives primer es contractava dones a jornals («dones per acabar») i després fou necessari contractar-ne d'altres a paners i a sacs. Aquestes dues darreres colles cobraren a preu fet: ARM, C-4269, f. 121v i 121r. A Es Verger, per la magra recollida de l'oliva de la temporada 1657-1658 foren contractades 4 dones a jornal: ARM, C-4269, f. 144r.

32. Per exemple, així es comptava ja en el llibre de comptes del període 1569-1673 de la possessió Socorrada (Alaró): «Per les dones tant per les mesuretets com per lo dret de cada mes so es per 406 setmanes a una mesureta que es quart de quarta vint i sinch cortans i una quarta y mitge per 1844 jornals de les dones qui prenian oli que fan 77 mesos o manco quatre dies a mig corta fan trenta y vuit cortans y mig tot 63 cortans una quarte y mitge lo resta es ab oli gros»; ARM, Torrella Ar 3 Fa 35, plec 5, comptes de la Socorrada del període 1552-1577, f. 92. També als comptes d'Es Verger se seguia la mateixa manera de comptar els mesos: «Tonina Martorella que son dos» o de na «Joana Pasquala que son quatre», sumaven la totalitat dels jornals comptats, com ara 164,5 jornals, i afegia «oli 6 mesos i mitx i un 1/3», que eren 2,5 quartans per tot el grup.

sureta d'oli —1/16 part d'un quartà— per al seu consum mentre eren a la possessió. Aquest oli servia tant per a la il·luminació de les estances d'habitació com per a la cocció dels aliments.³³ Els terratinents proporcionaven allotjament, unes estances exemptes del casal principal de la possessió anomenades «casa de les dones», un forn per preparar el menjar, unes piques per fer la bugada, aigua per beure, llenya i els paners per collir les olives.³⁴ Finalment, el terratinent també es feia càrrec de les despeses del transport en carro d'anada i tornada dels seus llocs d'origen (caixes amb la roba i menjar) i de pagar el senyal quan eren contractades.³⁵

D'altra banda, els terratinents oferien diversos incentius a les collidores. Per exemple, un avançament de la paga i un dinar per la festa de Tots Sants (1 de novembre).³⁶ En altres casos, les primes només eren per a les que restaven a la possessió entre el 24 de desembre i l'1 de gener: se'ls donava arròs, carn, verdures i peix els dies de festa.³⁷ A més, es pagaven complements específics a les dones que feien les tasques de coordinació i organització del treball de les colles. La majorala era recompensada amb una quantia de diners pel seu paper en la captació de dones per contractar i les buidadores cobraven un suplement en diner o espècies (sabates, cassot o davantal).³⁸ Per acabar, no s'observa una pràctica consuetudinària d'espigolar l'oliva (Congost 2007: 279-301; Pinatel 2015: 26-28). La recollida de les darreres olives es donava a escarada (paner, sacs, etc.) o a mitges a les pellucadores,³⁹ la qual cosa representava mercantilitzar aquesta pràctica.

Per tant, el salari acordat incorporava un reguitzell de complements i primes que amagaven una certa jerarquizació laboral (majorales i buidadores). El quadre 3 presenta l'estructura de remuneracions d'Es Verger els anys 1681-1685.⁴⁰ La taula relaciona, per a cadascuna de les categories laborals contractades per a la recollida de l'oliva, la remuneració en diner i oli (valorat amb preus corrents) que li corresponia, i un índex que relaciona el

33. Encara que els terratinents podien entregar per a aquells usos oli vell, com feia el majoral d'Es Verger per pagar les mesuretetes a les dones que anaven a collir l'any 1651-1652 (ARM, AH, C-4269, f. 21).

34. Els inventaris de S'Estorell dels anys 1627 i 1694 descriuen les cases de les dones, on residien les collidores durant la temporada.

35. Vegeu els llibres de comptes de S'Estorell on es registraren els mesos de setembre i octubre de l'any 1656 les despeses dels carreters de portar les dones i les seves robes des de Felanitx (ACM 14193). A la possessió Es Verger l'octubre del 1651 anaven a cercar les dones d'Alcúdia, amb un cost de 2 lliures i 11 sous (ARM, C-4269, f. 71r), i els anys 1652 i 1662 contractaren dos carros per anar a cercar-les a Campos, al sud est de l'illa (ARM, C-4269, f. 92r i 213r).

36. Així es fa constar als comptes d'Es Verger (ARM, C-4269, f. 41v) i Son Puig (1683) (ARM, Montenegro, llibre U-3).

37. Vegeu els llibres de comptes d'Es Verger (ARM, C-4269, f. 104r i 117r).

38. En els comptes d'Es Verger, les «primes» a les buidadores es pagaven amb sabates, teles i diners (ARM, C-4269, f. 71r, 134v i 156v). A les possessions de la casa Safortesa els pagaments a les buidadores eren sempre en diner. La remuneració de les buidadores a les possessions de la casa Safortesa els anys 1658-1659, 1665-1666, 1677-1678 i 1679-1680 no depassà el 2,5% del valor total dels salaris de les collidores (ACM, 16922 i 16923).

39. A la possessió d'Es Verger l'any 1681-1682 el preu de pellucar l'oliva representà l'1,5% de tota la despesa salarial de les collidores; vegeu els comptes de les collidores a ARM, C-4267.

40. En el cas d'Es Verger es consideraven temporeres les que procedien de Santanyí i Campos, viles del Migjorn, situades a 54 Km i 11 hores de camí d'Es Verger, i també les de Galilea, que era un llogaret de Puigpunyent que per raons orogràfiques estava lluny de la possessió, entre 4 i 5 hores de trajecte a peu.

salari complet de cada nivell (diner i oli) respecte de la mitjana salarial d'aquell any. Aquest esquema es repetia cada any, amb variacions en funció del salari pactat i de la composició dels contingents de mà d'obra contractada.

Quadre 3 Remuneració del treball a la possessió Es Verger (Esporles), 1685-1686

	Procedència	Salari diner sous	Salari oli quartans	Valor oli preu corrent	Salari total sous	% salari/salari mitjà
Dones adultes	Temporeres	28	0,5	3,5	31,5	132
Dones adultes	Locals	28	(sense oli)		28	117,4
AHot	Locals	28	(sense oli)		28	117,4
AHota	Temporeres	28	0,4	2,6	30,6	128,3
AHot	Temporeres	24	0,4	2,6	26,6	111,5
AHot	Temporeres	20	0,4	2,6	22,6	94,7
AHota	Temporeres	16	0,3	1,7	17,7	74,2
AHot	Temporeres	16	0,3	1,7	17,7	74,2
AHot	Temporeres	12			12	50,3
Mitjana salaris collidores		22,2	0,3	2,2	23,9	100

Font: ARM, AH, C-4267. Equivalències: 1 quartà = 4,16 litres; 1 quarta = 1,04 litres. Temporeres procedents de Campos, Esporles i Galilea (Puigpunyent).

El quadre mostra que no hi havia cap adult masculí en les colles de collidores. Els homes només collien les olives per salar, feina que es feia directament als arbres abans de la recollida de l'oliva per fer oli.⁴¹ La primera diferenciació s'establia entre les collidores temporeres, contractades lluny, i les collidores locals. Les primeres cobraven el salari pactat complet, en diner i oli, i les segones només percebien el salari en diner. Per sota de les dones adultes hi havia un ampli espectre de remuneracions diferenciades. Primer trobem els allots locals, que cobraven el mateix salari monetari que les dones adultes, però no cobraven la part del salari en oli (28 sous). Entre les allotes temporeres n'hi havia que cobraven des de 28 sous i una quarta part d'un quartà d'oli (0,13 litres). Per sota trobem allots i allotes que cobraven menys de 24 sous i la meitat d'una quarta cada mes (1 quarta part d'un quartà), i, finalment, altres que no rebien el pagament en oli. En conclusió, els salaris de les dones adultes i les allotes representaven un 132% i un 128% per sobre del salari mitjà, respectivament, mentre que les dones i els allots locals cobraven un 117% més. Per sota del salari mitjà hi havia un conjunt d'allots i allotes que percebien des d'un 90% a un 50% del salari mitjà, és a dir, un terç del salari complet de les temporeres adultes. Així, doncs, la desigualtat en la remuneració estava relacionada amb el sexe, i molt probablement amb l'edat. Tanmateix, la documentació no permet esbrinar a quines edats s'establien aquestes diferències salarials.

41. Aquesta activitat era recollida en els llibres de comptes d'explotació de S'Estorell l'octubre del 1666 i del 1671; els homes cobraven per collir oliva verda un salari per dia que era netament superior al de les dones que collien les olives de terra: els homes cobraven 3 sous al dia i les dones, 1,5; vegeu ACM, 14204, f. 128v i 164, respectivament.

D'aquesta manera, cal preguntar-se per la importància que tenia a mitjan segle XVII aquest grup contractat per sota del salari pactat i a quin grup d'edat s'aplegava. En la documentació s'estableix amb claredat el nombre d'allots i allotes que integraven les colles, generalment formant part dels grups familiars. Representaven el 15% del total de la mà d'obra contractada. Tot i així, la font no especifica quina era l'edat exacta d'aquests allots i allotes. Les llistes nominatives de la possessió S'Estorell de la casa Safortesa permeten fer una primera aproximació a la definició dels grups d'edat a partir de la diferenciació salarial. A la possessió S'Estorell durant les campanyes 1658-1659 a 1679-1680 foren contractades 1.164 dones i allotes, de les quals 52 (4,5% del total) ho foren per sota del salari pactat, i uns altres 191 allots, dels quals 18 (9,4%) foren remunerats amb salaris inferiors als pactats. Per tant, sembla que hi havia una clara diferenciació, com s'ha mostrat al quadre 3, entre els allots i les allotes que cobraven el mateix salari en diner que les dones adultes, i altres que tenien una remuneració inferior. En conjunt, aquest grup de 52 allotes i 18 allots que percebien un salari inferior al pactat representava entorn del 5,2% del total de les persones contractades. Aquesta categoria encara es pot delimitar millor. D'entrada, 62 del total de 70 allots foren contractats sense remuneració en oli, amb una remuneració inferior a l'acordada; a més, sovint eren anomenats minyons i treballaven menys dies que la mitjana (Jover-Avellà 2015).

Així, doncs, la documentació suggereix tres grans categories laborals per edat i sexe que es correspondrien amb els grups definits pels estudis etnogràfics. La primera correspondria a les dones considerades adultes, temporeres o locals. La segona estaria integrada per les allotes i els allots (adolescents d'entre 14 i 16 anys) que, a afectes laborals, eren considerats quasi adults i cobraven el salari en diner i oli complet. Aquesta categoria representava un 10% de la mà d'obra contractada. Per acabar, hi havia un contingent que representava a l'entorn del 5%, que també eren anomenats allots i allotes, tot i que a cops es referien a ells com a minyons o minyones, i que cobraven un salari molt inferior a la resta i «sense oli». Aquesta darrera categoria possiblement responia a una franja d'edat inferior als 12 anys (Estarells 1973: 151; Genovard 1989: 103-105 i 124; Jover-Avellà 2013, Jover-Avellà 2015: 50 i 56). Tanmateix, no és possible amb la documentació estudiada aprofundir gaire més en aquesta distribució de la mà d'obra per edat; caldrà un altre tipus d'anàlisi per delimitar millor demogràficament aquestes categories. En qualsevol cas, el salari complet de les colliadores temporeres i el salari monetari de les locals eren les modalitats de pagament majoritàries en la mostra estudiada, i sobre aquestes tracten els apartats següents.

Salaris locals i regionals: dos mercats, un sol salari?

Anteriorment hem fet notar la importància que tenien els contingents de colliadores contractades per les possessions olivereres i també que la contractació tenia un ampli radi geogràfic que abastava el conjunt de l'illa. Per tant, és pertinent qüestionar-se si aquesta demanda tenia algun impacte sobre la fixació dels salaris, si la pressió de la competència dels terratinents entre si per contractar la mà d'obra i la força de les colliadores per obtenir re-

muneracions més justes conduïren a una convergència dels salaris de totes les collidores independentment del lloc de procedència o de contractació. O bé si es tractava de mercats de treball completament segmentats i dominats per les condicions de l'oferta local de treball. Les fonts per examinar aquestes qüestions són els acords salarials que els diferents terratinents pactaven per a cadascuna de les seves possessions i els salaris acordats per diferents terratinents en diferents parròquies en els mateixos anys.

Els quadre 4 presenta els salaris pagats per la casa Safortesa a les dones adultes contractades per les diferents possessions a cadascuna de les parròquies d'origen els anys 1677-1678 i 1679-1680. Només es presenta el salari monetari, ja que el salari pagat en oli era el mateix per a totes les collidores temporeres, indistintament de la possessió i la procedència. Els salaris per al primer any són diferents per a cadascuna de les possessions, però les collidores de cada possessió eren remunerades amb el mateix salari independentment de la seva procedència. Les dades dels anys 1679-1680 mostren una major rotunditat: totes les collidores cobraven el mateix, independentment de la possessió on eren contractades i de la seva parròquia d'origen.

Quadre 4
Salaris nominals sense l'oli de les dones adultes a les possessions
de la casa Safortesa. Valors en sous corrents

Parròquia de procedència	1677-1678				1679-1680			
	S'Estorell	Galatzo	Son Pont	Son Tugores	S'Estorell	Galatzo	Son Pont	Son Tugores
Alaró								
Binissalem	23		26		32			
Calvià		24			31	32	32	
Felanitx	23		26		32	32	32	
Muro	23		26	24	32		32	32
Montuïri			26			32		
Palma		24	26			32	32	
Petra			26	24	32	32	32	32
Sa Pobla					32			
Santa Margalida	23		26		32			32
Selva			26			32		32

Font: ACM, 16922 i 16923.

La situació canviava clarament pel que fa al pagament dels salaris dels aïllots (quadre 5). Les dades dels anys 1677-1678 i 1679-1680 mostren una certa dispersió en la remuneració de la mà d'obra adolescent i infantil. Aïllots i aïlotes cobraven sous diferents, entre un mínim de 12 sous al mes i un màxim de 24, encara que l'escandall que s'establí era el mateix per a totes les possessions i era pràcticament idèntic al d'Es Verger dels anys 1681-1685 (quadre 3). Aquestes diferències, com s'ha argumentat, eren derivades del sexe i l'edat dels menors que participaven en cadascuna de les colles.

Els acords salarials pactats entre el comte de Formiguera i les collidores temporeres eren molt similars per a totes les possessions, molts anys eren idèntics. ¿Succedia el mateix en totes les possessions d'un mateix terme, independentment del propietari?

Quadre 5
Salaris nominals sense oli dels allots i les allotes a les possessions
de la casa Safortesa. Valors en sous corrents

Parròquia de procedència	1677-1678. Mitjana = 18,3			1679-1680. Mitjana = 19,2		
	S'Estorell	Galatzo	Son Pont	S'Estorell	Galatzo	Son Pont
Alaró						
Binissalem	12			16		
Calvià		24	16			
Felanitx		16	24		24	16
Muro				20		
Montuïri						
Palma						
Petra						
Sa Pobla	20					
Santa Margalida	16			20		

Fonts: Vegeu el quadre 3.

¿O bé eren similars els salaris pagats un mateix any sense tenir en compte el propietari i la localització de la possessió? Dit d'una altra manera, ¿hi havia una certa convergència en la remuneració del treball en el conjunt del sector oleícola? El quadre 6 tracta de captar les diferències entre els salaris pagats pels diferents patrimonis a les seves possessions ubicades en diferents parròquies. Primerament s'han calculat els salaris pactats de les temporeres, és a dir, el salari en diner i el valor de l'oli expressat en preus corrents. No s'hi han incorporat el valor de la mesureta setmanal, el cost del transport i altres remuneracions pagades pels terratinents. Per tant, la comparació és únicament amb els salaris de les temporeres adultes, que marcaven, com s'ha argumentat, la resta de les remuneracions de les collidores. Quan disposem de dues referències o més, s'ha calculat el coeficient de variació (CV) per mostrar el nivell de dispersió en els salaris en un mateix any.

Si bé la mostra és molt reduïda, els resultats palesen una certa lògica socioeconòmica (quadre 6). Els anys 1662 i 1663 la casa Descatllar pagà els mateixos salaris a les collidores de les seves possessions, mentre que la casa Safortesa pactà salaris lleugerament diferents a les seves. Però les diferències entre les remuneracions de les cases Descatllar i Safortesa són minses, i ambdós patrimonis pagaven el mateix salari a les seves possessions situades a Puigpunyent (Conques i Son Pont) i a la parròquia d'Esporles (Son Togores i Es Verger). El 1664 els salaris que es percebien a les possessions de la casa Safortesa presenten lleugeres diferències. Entre el 1666 i el 1673 els salaris de la casa Safortesa a S'Estorell i els de la casa Fuster a la seva possessió de son Fuster, a la parròquia veïna d'Inca, eren pràcticament els mateixos.⁴² L'any 1683 trobem una situació similar a la hisenda del comte de Mon-

42. El 1666-1667 a S'Estorell es pagà un salari total (diner i oli, sense la mesureta) de 34,1 sous/mes, mentre que a Son Fuster era de 32,1; la temporada 1667-1668, 31,8 i 33,8, respectivament; el 1668-1669 les diferències foren majors, ja

tenegro: es remunerava amb el mateix salari a totes les seves possessions —Raixa, Son Puig i Son Serralta—, mentre que la casa Descatllar ofería un salari netament inferior a Es Verger.

Quadre 6

Anàlisi dels salaris de les temporeres.

Salaris expressats en sous corrents i CV expressats en percentatges

Any	Possessió / Localització geogràfica											Coeficient Variació anual %
	Estorell Binissaleu	Son Sureda Palma	Es Verger Esporles	Son Serralta Puigpunyent	Conques Puigpunyent	Galatzó Calvià	Son Pont Puigpunyent	Son Togores Esporles	Son Fuster Selva Inca	Son Puig Puigpunyent	Raixa Bunyola	
1645	52,9	50,9										2,7
1654			53,0	52,0								1,3
1658	44,8		40,2									7,6
1659	24,0		24,0									0,0
1660	35,9		38,4									4,7
1662	32,0		34,0		34,0	32,0	29,0	34,0				6,1
1663	30,1		36,1		36,1		32,1					8,9
1664	34,3					29,3	36,2					10,8
1666	34,1							32,1				4,3
1667	31,8							33,8				4,3
1668	34,5							41,9				13,8
1669	32,6							32,6				0,0
1670	39,7							40,7				1,8
1671	28,3							24,0				11,7
1672	39,8							35,9				7,3
1677	28,6					28,6	30,6	28,6				3,4
1679	39,7					39,7	39,7	39,7				0,0
1682									28,9	28,9		0,0
1683			28,2	36,2					36,2	36,2		11,7
1687									31,3	31,3		0,0

Promig coeficient variació de cada any

Coeficient variació de tots els salaris del període (1645-1687) n: 68.

5,7

21,8

Font: Vegeu el quadre 2.

La columna dels coeficients de variació sintetitza la informació de les desviacions anuals en els salaris. La mitjana és d'un 5,7%. Però el coeficient de variació interanual dels salaris de totes les possessions per al període 1645-1687 era molt més elevat: 21,8%. Per tant, estem davant de dos comportaments diferenciats. D'una banda, la mostra suggereix una convergència en la remuneració anual de les collidores temporeres contractades per a cada campanya, independentment del lloc de procedència i de la possessió i el patrimoni que les contractava. De l'altra, l'elevada fluctuació interanual dels salaris, com s'analitzarà en l'apartat 5, estava relacionada amb el volum de les collites i la demandada de treball.

Quins eren, doncs, els factors que empenyien cap a la convergència salarial? L'estat de coneixements actuals solament ens permet apuntar algunes hipòtesis relacionades amb les estratègies i la capacitat de negociació dels diferents actors socials. En primer lloc, hi havia factors que empenyien cap a la convergència salarial. Els tractes que oferien els diferents terratinents a les collidores de les diferents viles eren coneguts, i la informació circulava entre les colles de collidores. Per això era freqüent la ruptura dels pactes quan un terratinent pagava per sota del salari que semblava adequat en funció de la collita espera-

que es pagaren 34,5 i 41,9, però el 1669 (32,6 i 32,6), el 1670 (39,7 i 40,7) i el 1671 la collita fou pràcticament nul·la en ambdues possessions, i, finalment, l'any 1672-1673 es pagaren 39,8 i 35,9 sous/mes, respectivament. Vegeu les fonts de S'Estorell a ACM, 16922, i les de Son Fuster a ARM, PN, S-1728, f. 308-414.

da. Així, doncs, els salaris que oferien els terratinents havien de ser suficientment atractius a les col·lidores per evitar que trenquessin els acords per marxar a treballar per a un altre terratinent, i també havien de ser prou elevats per competir amb les demandes de treball i els salaris oferts per altres sectors productius a les viles de residència de les col·lidores (Jover-Avellà i Pujadas-Mora 2020). Tanmateix, hi havia altres factors que contribuïen a la dispersió dels salaris. Els terratinents amb extenses possessions i collites voluminoses podien oferir un nombre elevat de jornals cada temporada i tenien un marge més gran per negociar salaris lleugerament inferiors, per bé que el nombre de dies de treball podia compensar un salari més baix (Woodward 1995: 180-208 i 237-244; Hatcher 2018). Així mateix, les diferències entre els salaris de les possessions d'una parròquia o un patrimoni en un mateix any podien estar relacionades amb els rendiments agrícoles i la productivitat del treball (Grau i Tello 1985: 66-68).

Quadre 7 Rendiment del treball en diverses possessions: producció en quartans, nombre de col·lidores i jornals de feina

Possessió	Any	Producció quartans	Nombre col·lidores	Nombre jornals totals	Jornals/collidora	Quartà/collidora temporada	Quartà/jornal	Salari mes (amb oli), sous corrents
Son Fuster	1666	594	14	766	55	42,4	0,78	32,10
Son Fuster	1667	1.100	21	1.256	60	52,4	0,88	33,80
Son Fuster	1668	2.958	55	3.300	60	53,8	0,90	41,90
Son Fuster	1669	594	14	575	41	42,4	1,03	32,60
Son Fuster	1670	3.861	69	5.657	82	56,0	0,68	40,70
Son Fuster	1672	3.654	62	4.464	72	58,9	0,82	35,90
Galatzó	1679	4.280	48	3.176	66	89,2	1,30	39,70
Son Pont	1679	6.290	81	6.254	77	77,7	1,00	39,70
Son Tugores	1679	2.355	39	1.800	46	60,4	1,30	39,70
S'Estorell	1658	12.492	88	7.262	83	142	1,70	44,80
S'Estorell	1659	404	18	643	36	22,4	0,60	24,00
S'Estorell	1660	6.627	76	5.254	69	87,2	1,30	35,90
S'Estorell	1662	4.068	70	4.248	61	58,1	1,00	32,00
S'Estorell	1661	100	21	863	41	4,8	0,10	24,00
S'Estorell	1679	9.500	112	6.674	60	84,8	1,40	39,70
Mitjana						62,2	0,99	35,8

Fonts: Son Fuster, ARM, PN, S-178, f. 308-414; Possessions Safortesa, ACM, 16922 i 16923. La producció d'oli és la que proporciona la mateixa font.

Per respondre a la darrera pregunta s'han de considerar els rendiments de les oliveres (producte per arbre) i la productivitat del treball (producte per jornal de treball). El quadre 7 presenta una comparació entre els nivells salarials i la productivitat del treball en la recollida de l'oliva, d'una mostra de possessions per a les quals disposem d'informació. Per cada possessió i any s'han calculat els rendiments del treball a partir del quocient entre la producció d'oli en quartans i el nombre total de jornals de les dones, els allots i les allotes contractades. La mitjana de les possessions estudiades és d'un quartà d'oli (4,16 litres) per jornal. Ara bé, per comparar aquest resultat amb altres estimacions conegudes cal transformar els litres d'oli en el seu equivalent en litres d'olives collides. L'interrogatori del 1850 i altres fonts etnogràfiques proposen que cada trullada d'olives proporcionava una ràtio

d'un 20% d'oli (Grau 1981: 223-230). L'interrogatori estima que a les viles del Raiguer —als peus de la serra de Tramuntana— cada jornalera recollia en un dia 27,6 litres d'oliva i a la serra, 20 litres per jornal.⁴³ Els anys de collites magres el producte per collidora i jornal era més baix (Son Fuster, 1666 i 1669; S'Estorell, 1659 i 1661) i els salaris també queien por sota de la mitjana, mentre que els anys de collites extraordinàries (1668, 1670, 1672, 1679) la remuneració del treball presentava els rangs més alts. Cal dir que els rendiments que proporcionaven les possessions de S'Estorell i Son Fuster situades al Raiguer (21 litres olives/jornal) i Son Pont, Galatzó i Son Togores situades a la serra (21 litres d'olives/jornal) no eren molt distints dels que s'aconseguien el 1850. El càlcul del coeficient de correlació entre els salaris i el producte per collidora i el del producte per jornal proporcionen uns índexs de 0,80 i 0,73, respectivament. En ambdós casos, la correlació és positiva i significativa, malgrat la migradesa de la mostra ($n = 15$). Per tant, els rendiments oleícoles de les diferents possessions i el volum de producció de les explotacions també contribuïren a modelar les diferències salarials al si d'un mateix patrimoni i entre possessions d'una mateixa parròquia.

De la interpretació d'aquesta mostra fragmentària de dades podem concloure que a mitjan segle XVII operaven diferents forces socials (conflictes laborals) i tècniques (capacitat productiva i maneig del cultiu) en la fixació dels salaris. Però la mostra és insuficient per demostrar amb rotunditat el pes de cadascun d'aquests factors en la determinació del nivell salarial.

Els salaris de les collidores, les collites d'olives i la demanda de treball, 1645-1687

La darrera secció d'aquest estudi proposa fer una primera aproximació a l'anàlisi dels vectors que expliquen l'evolució dels salaris. En particular, subratllarem el paper de les collites, la demanda de treball i els preus. En la primera part analitzarem la relació entre collites i demanda de treball, i després la d'aquests vectors amb els salaris. L'apartat es tancarà amb un acostament esquemàtic als salaris com a cost i ingrés en una agricultura dominada per les grans explotacions que produïen per als mercats internacionals.

Per a l'anàlisi emprarem dos índexs salarials: un per a les collidores temporeres (salari en diner més complement en oli) i un altre per a les collidores contractades en el mercat local (salari en diner), confeccionats a partir de la mitjana dels salaris anuals de les possessions per a les quals disposem d'acords salarials. La informació dels salaris de les collidores locals es registrava en salaris diaris, que, per poder comparar-los amb els salaris de les temporeres, s'han transformat en salaris mensuals de 24 dies complets. S'ha de subratllar que els índexs salarials eren representatius dels patrimonis Descatllar i Safortesa, i de les parròquies d'Esporles, Puigpunyent i Binissalem. La documentació comptable dels patri-

43. Aquesta quantitat d'olives era de mitjana el que collia una dona en un jornal: trenta paners, l'equivalent a un sac (Estarelles 1973: 155-160; Grau 1981: 223-230; Grau i Tello 1985: 67-68).

monis ofereix una magra informació sobre la producció i venda dels excedents de les seves possessions. Per això s'ha emprat, com s'ha explicat en la secció 2, el delme nominal de l'oli com a indicador de l'ingrés del sector i el delme dividit pels preus com a indicador de l'evolució del producte físic. Els preus del blat i l'oli són els que s'observaren al mercat de Palma, on majoritàriament venien els seus excedents els patrimonis estudiats (Jover-Avellà, 2020a). Per a l'elaboració dels índexs de totes les sèries s'ha pres com a base el període 1662-1666 perquè respon a una etapa de relativa estabilitat en els salaris, preus i collites de l'oliva.

Collites i demanda de treball

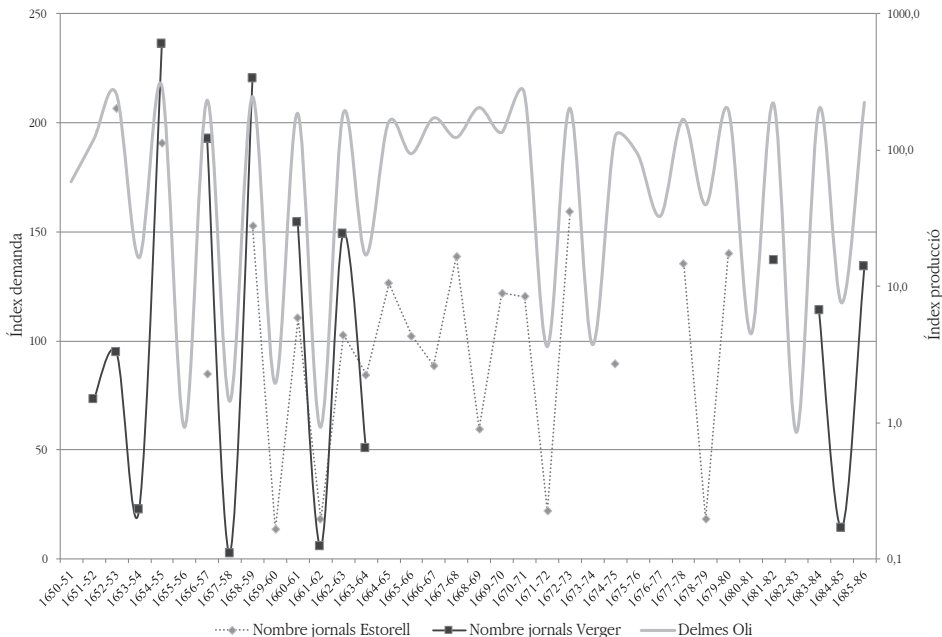
El conreu de l'olivera estava sotmès a un règim d'alternança que es caracteritzava per una bona collita seguida d'una de dolenta. Aquesta fluctuació és intrínseca a la biologia de l'olivera i està relacionada amb el procés de floració i fructificació de l'arbre. El maneig del cultiu durant el segle XVII era molt extensiu, amb poques tasques destinades al manteniment de la fertilitat del sòl i de l'arbre, la qual cosa no contribuïa a apaivagar aquestes oscil·lacions de les collites (Juan 1980; Grau 1981). Però, endemés, a la segona meitat del segle XVII la intensitat en l'alternança de les collites fou agreujada per intenses fluctuacions derivades d'una intensificació de les pertorbacions climàtiques, amb intenses sequeres seguides d'anys de fred intens i nevades (Jover-Avellà 2020).

El gràfic 2 presenta la comparació dels índexs de l'evolució del *proxy* de la producció (delmes/preus de l'oli) i la demanda de treball de collir olives, el total dels jornals de dones, allots i allotes contractades per a cada campanya, de les possessions de S'Estorell i Es Verger. L'enllaç entre ambdues sèries s'ha fet prenent com a base 100 el període 1662-1664. A l'eix dret s'ha representat en escala semilogarítmica per atenuar les fluctuacions, els delmes s'expressen en quartans com a *proxy* de la producció oleícola, i l'eix de l'esquerra presenta la demanda de treball de les dues possessions.

Les corbes mostren que la segona meitat del segle XVII es caracteritzà per una enèrgica oscil·lació interanual de les collites d'olives i una tendència lleugera al descens del volum de la producció (mitjana mòbil). Durant els anys 1645-1661 les pèssimes collites, sovint provocades per sequeres intenses, foren seguides per altres d'extraordinàries. El decenni posterior es caracteritzà per unes collites elevades i oscil·lacions moderades (1662-1672). Novament a partir del 1673 s'obre una etapa d'intenses oscil·lacions, tot i que les fluctuacions foren menys intenses que en el primer període, però les collites mitjanes foren menys abundants. Els anys de bones collites empenyien a l'alça la contractació de mà d'obra, mentre que els anys de collites escasses o pràcticament nul·les la contractació s'ensorrava. A les possessions S'Estorell i Es Verger, els anys 1655, 1657, 1661, 1671, 1673,⁴⁴ 1680

44. De la possessió S'Estorell no disposem de dades de 1673 perquè aquell any no es contractaren dones per a la recollida de l'oliva. En canvi, els anys 1675-1676 i 1676-1677 la manca d'informació és deguda que no s'han conservat les pla-

Gràfic 2
Demanda de treball i collites a les possessions de S'Estorell i Es Verger.
Valors en índex de base 100 sobre la mitjana dels anys 1662-1664



Fons: Delmes del Capítol de la Catedral de Mallorca, ACM, 14954, 14955, 14957, 14958, 14959 (1636-1673), 14960, 14961 (1673-1691), 16463 (1651-1654), 16464 (1655-1658), 16465 (1666-1670) i 16466 (1670-1699). Llibres de comptes d'Es Verger (ARM, C4271) i S'Estorell (ACM, 14193, 14204, 16922).

i 1682⁴⁵ les collites foren tan minses que els administradors de les possessions cediren la recollida d'olives a preu fet, i el Capítol no trobà compradors en les pliques dels delmes. Així, doncs, a la segona meitat el segle XVII la variació interanual de les collites tingué una incidència extrema sobre la demanda de mà d'obra per a la recollida de les olives. L'índex de correlació entre ambdues variables és de 0,89.⁴⁶ Per tant, la contractació de mà d'obra per a la recollida de l'oliva fluctuava intensament d'un any a l'altre: mentre que els anys de bones collites la demanda de treball era molt elevada, els anys de pèssimes collites la demanda de treball es limitava a uns pocs jornals al mercat local, i alguns anys era pràcticament nul·la.

guetes de collidores. De l'any 1680 no disposem del llistat de collidores, però la documentació recull que algunes dones foren contractades per collir les olives per 20 sous al mes i sense oli; vegeu ACM, 16922.

45. Del 1682 no disposem de la llista de collidores i dels salaris perquè la collita fou pèssima.

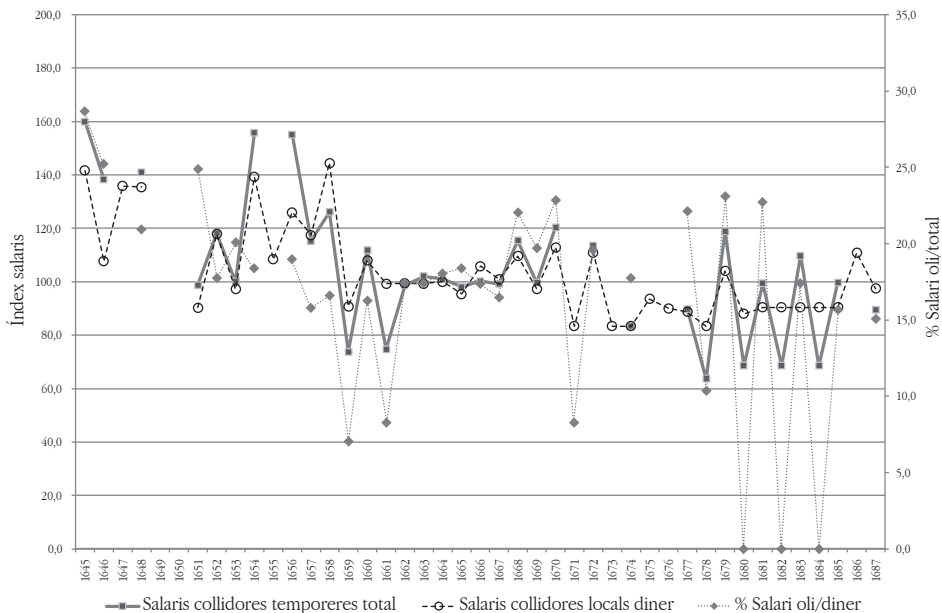
46. Per al càlcul s'han emprat els índexs de les variables delmes i el volum de jornals contractats. Per al càlcul d'aquesta variable s'ha emprat la mitjana de l'índex dels jornals totals de S'Estorell i Es Verger. Només s'han considerat els 29 anys del període 1651-1685, per als quals disposem d'informació per a totes les variables.



Demanda de treball, preus i salaris

En el subapartat anterior s'ha establert que les fluctuacions de les collites determinaven el volum de la demanda anual de mà d'obra. Tractem ara quin fou l'impacte d'aquestes dues variables sobre els preus de l'oli i el nivell i l'evolució dels salaris. El gràfic 3 mostra a l'eix de l'esquerra els índexs de les sèries salarials, mentre que a l'eix de la dreta presenta l'evolució de la proporció del salari en espècies (oli de la mesureta i pactat) respecte del salari total de les collidores temporeres. Els anys sense dades sobre les collidores temporeres responen a anys de collites pèssimes, en els quals es recorria únicament a la mà d'obra local contractada o a l'escarada, o bé l'oliva era recollida pels mossos i les dones que treballaven habitualment a les possessions (1655, 1661, 1671, 1680 i 1682).

Gràfic 3
Salaris de les collidores temporeres i locals
Índex de base 100 = mitjana dels anys 1662-1666



Font: Llibres de comptes i salaris de les possessions de les cases Safortesa (ACM, 14193, 14204, 16922 i 16923) i Descatllar (ARM, C-4269, C-4271).

El gràfic 3 mostra una superposició dels índexs dels salaris de les collidores temporeres i locals. Ambdues sèries palesen un descens esglaonat en tres etapes diferenciades. Entre els anys 1645-1661 els salaris eren elevats, però estaven sotmesos a intenses oscil·lacions. Entre el 1662 i el 1679 es produeix un descens del nivell dels salaris i una atenuació de les

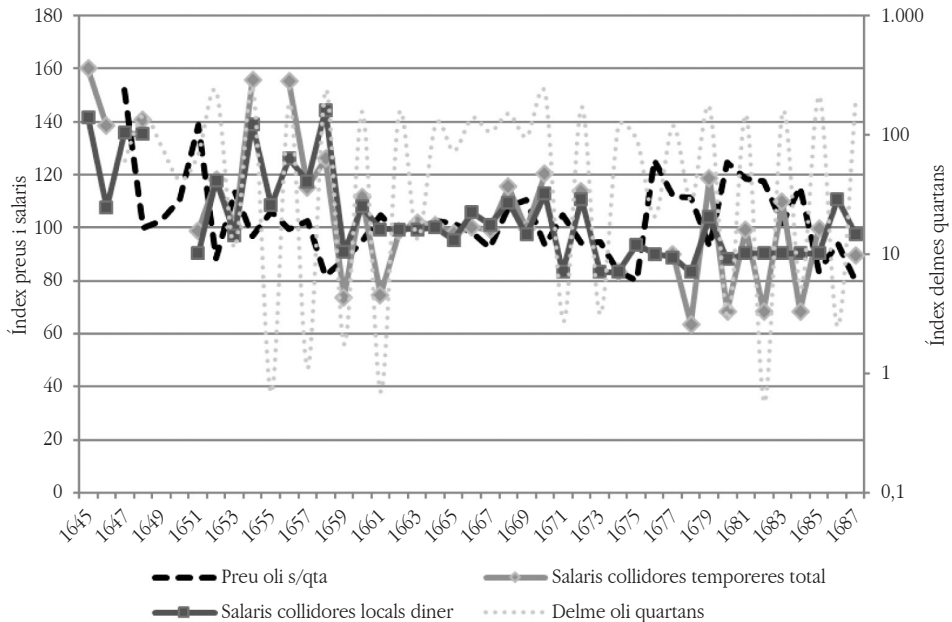
fluctuacions. Entre el 1677 i el 1687 s'enceta una nova etapa d'increment de les fluctuacions, tot i que amb una intensitat menor que en la primera etapa i amb una tendència també al descens respecte de les etapes anteriors. Si bé les sèries semblen superposar-se en la major part del període, en l'etapa final els salaris de les collidores locals mostren una estabilitat notable, mentre que els salaris de les temporeres mostren una oscil·lació més acusada.

Aquest comportament divergent a l'etapa final troba una explicació en la corba de l'evolució de la participació del salari en espècies (oli) dins el salari total de les temporeres (eix de la dreta): el deteriorament progressiu de la porció del salari en espècies de les temporeres en valors físics i monetaris. En la primera etapa (1650-1661) el salari en oli havia arribat a representar més d'un 25 % del salari total. De fet, 1 quartà més la mesureta era habitual els anys de bona collita. La greu crisi dels anys 1659 i 1661 provocà un descens conjuntural fins a representar el 10% del salari total. La proporció del salari en oli es recuperà i s'estabilitzà entre el 1662 i el 1672, tot i que amb uns nivells lleugerament inferiors als de la dècada del 1650. D'una banda, la proporció del salari en oli se situava a l'entorn del 15-20% (eix de l'esquerra), amb la particularitat que a partir del 1673 els anys de males collites no es pagava salari en espècies i era habitual pagar només mig quartà d'oli i mesureta (0,75 quartans, eix de la dreta), àdhuc els anys bons. Així, doncs, la convergència en la remuneració de les dues modalitats de contractació tingué a veure precisament amb la reducció (del 25% al 15% en el període estudiat) del component en espècies dels salaris de les collidores, i també, com es veurà a continuació, amb el descens del preu de l'oli.

El gràfic 4 presenta la relació entre l'índex de l'evolució del delme en producte físic (quartans d'oli), els preus de l'oli de Palma i els salaris de la mà d'obra temporera i local. L'eix de la dreta representa la producció d'oli expressada en índexs i sobre una escala semilogarítmica, per atenuar les fluctuacions; i l'eix de l'esquerra representa els índexs dels salaris i dels preus de l'oli. La relació entre les collites (demanda de treball) i el nivell dels salaris sembla molt estreta, com es podia suposar. Els anys de collites excel·lents empenyien a l'alça els salaris de les collidores, mentre que els anys de males collites els salaris s'enfonsaven. La diferència, com mostra el gràfic 4, la marcava la variació de la proporció d'oli que cobraven les collidores temporeres.

Tot i que la relació entre la collita i el salari no era simple, podem destriar dos comportaments diferents. El primer es caracteritzava pels períodes en què se succeïen collites extraordinàries i collites pèssimes (1645-1661). Els salaris pactats els anys de collites excepcionals eren pràcticament el doble que els dels anys de collites pèssimes. El salari de les temporeres van assolir els 54 sous mensuals de mitjana els anys 1652, 1654, 1656 i 1658, mentre que els anys dolents, 1650, 1653, 1657 i 1659, arribaren just als 26 sous. Durant aquesta etapa (1645-1661), la mitjana del salari fou de 42 sous per mes. Els anys 1662-1674 les collites tingueren una menor fluctuació, però la mitjana dels salaris se situà a l'entorn dels 36 sous. I, en el darrer període, entre el 1675 i el 1687, caracteritzat novament per intenses fluctuacions de les collites, la mitjana del salari caigué fins als 30 sous. Per tant, la demanda de mà d'obra estirava a l'alça els salaris els anys de collites abundants; tanmateix, hi havia una tendència de fons al descens dels salaris nominals al llarg del període estudiat.

Gràfic 4
Salari de les collidores temporeres, preus de l'oli i collites d'oliva
(delmes de l'oli/preus de l'oli)



Nota: Índex 100 = mitjana dels anys 1662-1666.

Fonts: Delmes i llibres de comptes esmentats en els gràfics 2, 3 i 4; preus de l'oli del convent de Santo Domingo, llibres de despesa general, a ARM, AH-C-132, AH-C-136, AH-C-142 i AH-C-189.

La intensa variació de les collites no era seguida de manera simètrica pels preus, que presentaven una major estabilitat que les collites. D'aquesta manera, els preus de l'oli no estaven totalment determinats pel volum de la collita pròpia d'olives. L'oferta d'olis mallorquins es destinava majoritàriament als mercats internacionals (Bibiloni 1992). Les cases Safortesa i Descatllar, com la resta de l'aristocràcia, venien els seus olis al mercat de Palma o a mercaders que els embarcaven amb destinació als ports atlàntics.⁴⁷ Així, d'una banda, els olis estaven sotmesos als preus que dictaven els mercats mediterranis, on conflueixen els despatxos dels olis italians, francesos o de les illes gregues sota l'Imperi otomà (Xipre, Creta). Però, d'altra banda, la gestió dels excedents acumulats als dipòsits dels mercaders i terratinents permetia fer front a la demanda els anys de mala collita i apaivagar així les tensions del mercat local. Aquesta capacitat de regulació de l'oferta domèstica moderava les fluctuacions dels preus (Bibiloni 1992 i 1995). Aquests dos factors expliquen que la correla-

47. Així es fa constar en les vendes d'oli de Conques i Es Verger del període posterior al 1665; vegeu ARM, C-4269.

ció entre preus i producció en el període estudiat, si bé tenia un signe negatiu (quadre 7), no era tan estreta com es podia esperar en un bé de primera necessitat.

Com afectaven els preus de l'oli els salaris en aquell mercat? Els preus eren el segon vector d'informació que els terratinents tenien per calcular els seus ingressos i, per tant, per anticipar les decisions a l'entorn de la negociació dels salaris i els costos de producció. Ara bé, el descens accentuat dels preus a les dècades de 1640 i 1650 possiblement va pressionar a la baixa la negociació salarial, especialment a partir del 1661. En canvi, l'estabilitat dels preus i les bones i regulars collites del decenni 1662-1672 no contribuïren a recuperar el nivell salarial assolit en l'etapa anterior. L'alça dels preus de l'oli dels anys 1673-1682 tampoc no ajudà a millorar els acords salarials de les collidores. Per tant, a diferència del que succeïa amb la producció, els preus no incidien directament en el nivell de salaris, sinó a través del component en espècies del salari. Com s'ha mostrat, la major variabilitat del salari de les temporeres era deguda a les variacions del salari pagat en oli. La corba del salari total (metàl·lic més oli) mostra una fluctuació més intensa que la part monetària. Tant és així que els anys de males collites era precisament la part pagada en oli la que desapareixia del salari de les temporeres (gràfic 3). El resultat fou una tendència a la reducció dels salaris mitjans de les temporeres, derivada de la depressió dels preus de l'oli marcada pels mercats internacionals.⁴⁸ I qui hi sortí guanyant, aquells anys turbulents de la segona meitat del segle XVII?

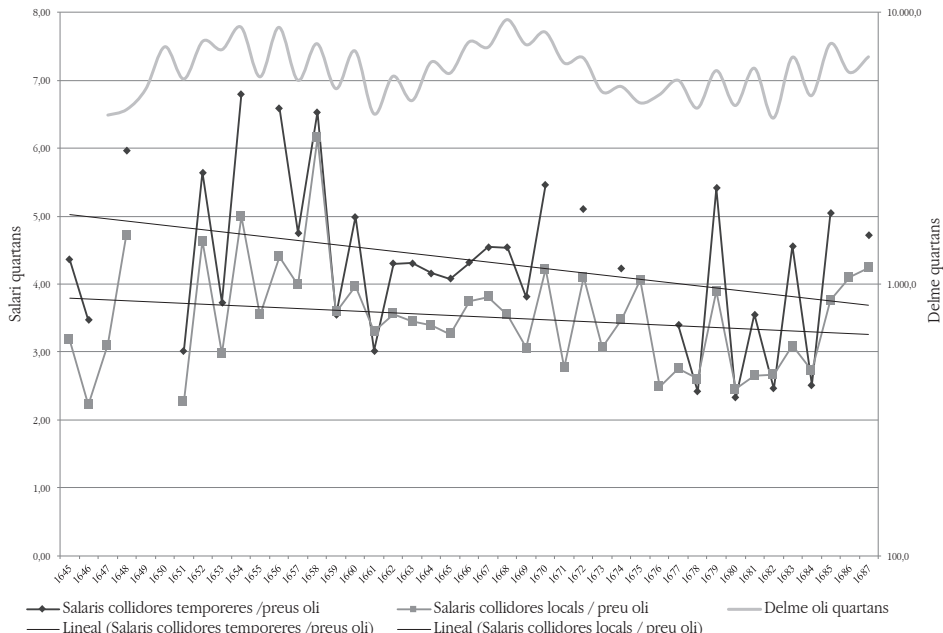
El salari com a cost, el salari com a ingrés

El salari era la principal despesa en l'estructura dels costos de producció de les explotacions, però també constituïa un ingrés bàsic per a la reproducció econòmica de moltes unitats domèstiques (Garrabou i Tello 2002; Garrabou, Tello i Roca 2004). Els dos gràfics (5 i 6) que hi ha a continuació són una primera aproximació a aquest doble significat del salari en la sintaxi social del sector oleícola mallorquí.

El gràfic 5 presenta una aproximació al salari de les collidores com a cost. El quocient entre els salaris mensuals i el preu d'un quartà d'oli expressa el que costava en quartans als terratinents contractar un mes de treball d'una collidora (eix de l'esquerra). La lectura s'ha de fer en el context de l'evolució dels delmes, expressats en el seu producte físic (delmes nominals dividit pels preus) com a *proxy* de l'ingrés real del sector (eix de la dreta). Els ingressos dels terratinents havien estat excepcionals, encara que irregulars, a les dècades de 1650 i 1660, coincidint amb els anys de les exportacions més elevades del segle (Bibiloni 1992). A partir del 1670 els ingressos del sector tendiren a reduir-se com a conseqüència del descens i l'estabilització a la baixa dels preus, de les males collites i de la caiguda de la producció mitjana (Jover-Avellà 2020).

48. De la qual eren ben conscients els terratinents i arrendataris de les possessions olivereres. Així ho expressaren els pèrits, mercaders i nobles, «per quant dits olis des de 1664 fins en 1674 han tingut mayor preu del q tenen are» en una estimació de la possessió oliverera de Son Sales el 1689 (ARM, Torrella, Ar 6, Fr 69) i també els de S'Estorell el 1684 (Audiència, AA 96, f. 553-567).

Gràfic 5
El salari com a cost: capacitat de compra dels salaris en quartans d'oli per mes de feina i delmes de l'oli en quartans

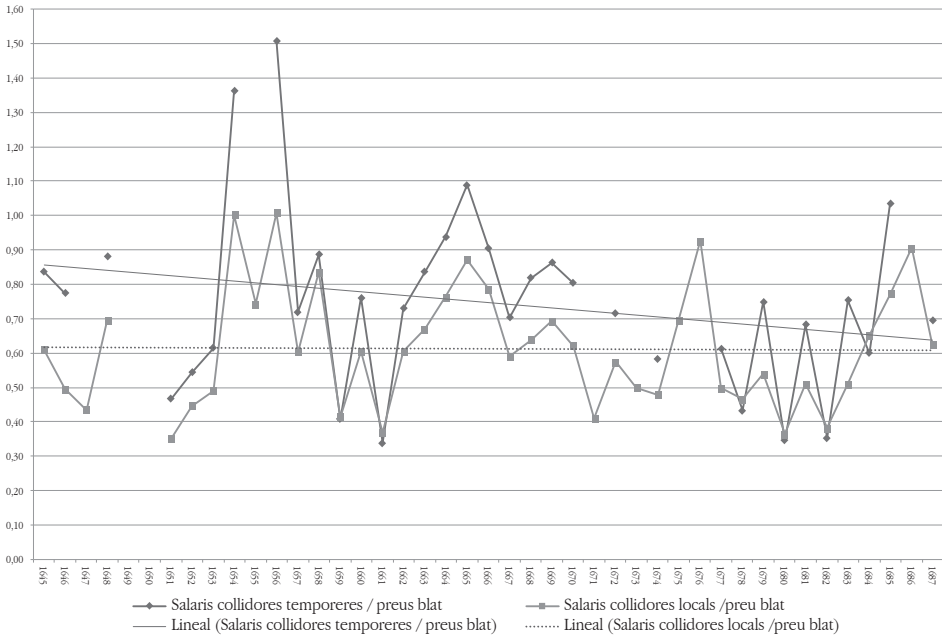


Fonts: Salaris dels llibres de comptes esmentats als quadres 4 i 5. Vegeu els preus de l'oli al gràfic 5.

Els elevats ingressos dels terratinents en els decennis 1650-1660 podien suportar els salaris elevats, a l'entorn de 5 i 7 quartans al mes els anys de collites elevades, que s'ajustaven a la baixa els anys de producció minsa, 2-3 quartans al mes. En els decennis posteriors els costos del treball tendiren a estabilitzar-se i a lliscar a la baixa: dels 4 quartans al mes de la dècada de 1660, es passà als 3-3,5 quartans entre 1672 i 1685. L'espai que s'obre entre la tendència de l'ingrés (eix de la dreta) i la dels salaris (eix de l'esquerra) —ambdues variables expressades en producte físic— pot ser considerat un indicador del marge de guanys dels terratinents. Així, els terratinents, malgrat la reducció de les collites i el descens dels preus, aconseguiren mantenir, i potser fins i tot créixer, el seu marge de guanys durant aquella etapa.

En el gràfic 6 s'han representat la capacitat de compra de blat dels salaris monetaris de les col·lidores locals i la dels salaris mixtos de les col·lidores temporeres. Les dades s'expressen en quarteres de blat (0,71 litres) per mes de feina. La capacitat de compra de les col·lidores locals, a banda de les fluctuacions interanuals dels preus provocades per les fluctuacions de les collites, mostra una lleugera tendència a augmentar al llarg del període tractat. Les col·lidores de Binissalem, Puigpunyent o Esporles podien comprar 0,59 quarteres de blat a la dècada del 1640 i una mica més de 0,6 a la dècada del 1680. Per contra, les col·lidores

Gràfic 6
Capacitat de compra dels salaris de les collidores en quarteres
de blat per mes de feina



Fons: Salaris dels llibres de comptes esmentats als quadres 4 i 5, i preus del blat a Vaquer Bennisar (1987).

temporeres, les que provenien de les viles cerealistes del centre i l'est de l'illa, patiren una sensible reducció de la capacitat de compra. A l'entorn del 1650, amb una mesada de collir olives podien adquirir 0,8-1,5 quarteres de blat, mentre que a la dècada del 1680 havien baixat fins a 0,75 quarteres per mes de treball. Per tant, la capacitat de compra dels seus salaris descendí més que la de les collidores locals. Les raons d'aquest major descens del poder adquisitiu de les temporeres s'explica pel descens del salari en diners, per la reducció de la part en oli i també per la caiguda dels preus de l'oli.

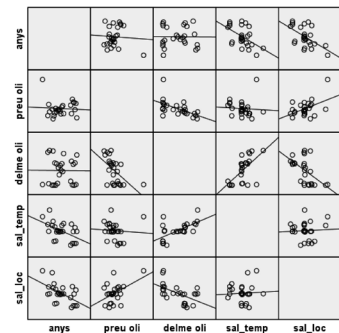
El quadre 8 presenta, a mode de síntesi general, un exercici de correlació entre els salaris de les temporeres i els de les locals, i el preu i el delme de l'oli. Els resultats permeten establir la significativitat estadística de les relacions presentades en els gràfics anteriors. D'una banda, s'observa una correlació positiva i significativa entre els salaris tant de les collidores temporeres com de les locals, amb el delme de l'oli. És a dir, els nivells de producció de l'oli presenten una associació amb els nivells salarials (0,456 i 0,408, respectivament). En canvi, no existeix correlació entre els salaris i el preu de l'oli. Recordem que el preu de l'oli es fixava en els mercats atlàntics, com ja s'ha mencionat abans. També és important notar que amb els anys d'observació els salaris mostren una correlació negativa i clara-

ment significativa ($-0,614$ i $-0,558$), amb els anys. Això implica que en el període d'estudi els salaris mostraren un descens continuat. Així, doncs, a partir del decenni del 1670, quan els ingressos iniciaren un lent descens i hi hagué una davallada de la producció i una depressió dels preus, els terratinents aconseguiren frenar els costos de producció mitjançant una reducció del salari en espècies (oli). En canvi, la reducció del salari en metàl·lic fou més moderada. És possible que aquesta conjuntura, que s'allargà fins a finals de la centúria, induís a introduir canvis en els models de gestió dels olivars i també en la contractació del treball. Pel que fa a les collidores, tot apunta que foren les temporeres les que suportaren la major part de la *retallada* en el poder de compra dels salaris de queviures bàsics (oli i blat), mentre que la capacitat de compra de les locals aguantà millor en aquella conjuntura.

Quadre 8
Matriu de correlació entre període, preu i delme de l'oli i els salaris de les collidores, 1645-1687

		anys	preu oli	delme oli	sal_temp	sal_loc
anys	Correlació de Pearson	1	-,392 **	,023	-,614 **	-,558 **
	Sig. (bilateral)		,008	,882	,000	,000
	N	44	44	44	34	42
preu oli	Correlació de Pearson	-,392 **	1	-,443 **	,138	,005
	Sig. (bilateral)	,008		,003	,438	,975
	N	44	44	44	34	42
delme oli	Correlació de Pearson	,023	-,443 **	1	,456 **	,408 **
	Sig. (bilateral)	,882	,003		,007	,007
	N	44	44	44	34	42
sal_temp	Correlació de Pearson	-,614 **	,138	,456 **	1	,776 **
	Sig. (bilateral)	,000	,438	,007		,000
	N	34	34	34	34	34
sal_loc	Correlació de Pearson	-,558 **	,005	,408 **	,776 **	1
	Sig. (bilateral)	,000	,975	,007	,000	
	N	42	42	42	34	42

** La correlació es significativa en el nivell 0,01 (bilateral).



Nota: Sal_Temp: Salaris Collidores temporeres; Sal_loc: Salaris Collidores locals.

Conclusions

El treball ha mostrat la importància de continuar reconstruint les sèries de salaris com a indicadors del funcionament de les economies agràries preindustrials. Però també les dificultats que aquest exercici implica a l'hora de determinar el salari total percebut a partir dels seus components i quin era el gruix de la mà d'obra involucrada.

La contractació de la mà d'obra per a la recollida de l'oliva la negociaven intermediàries, majorales o *cabeceres*, que organitzaven les colles i pactaven els salaris. Per tant, aquest era un mercat en el qual les dones tenien un protagonisme important que començava amb la fixació del tractes salarials. Les colles s'organitzaven en grups familiars, integrats per ma-

res i fills i filles, o bé per fratries de germans o germanes. Malgrat que el conjunt de col·lidores procedien de parròquies diferents, els lligams familiars i de veïnatge possiblement contribuïen a mantenir un elevat nivell d'organització, cohesió i solidaritat entre les col·lidores, tant per defensar-se d'amenaques o violències internes en les explotacions agràries, com, d'altra banda, per negociar o renegociar els tractes laborals, com palesen els freqüents conflictes que hi hagué a l'entorn de les condicions salarials, en què el trencament dels acords era freqüent quan rebien ofertes laborals que consideraven més justes.

La remuneració per a la recollida d'olives era un tracte complex, ja que a partir d'un salari pactat s'establien un altre conjunt de remuneracions en funció del sexe, una certa jerarquia social i l'edat. La diferència més important s'establia amb el salari de les col·lidores temporeres, que, a més, era complementat amb allotjament, oli, llenya, aigua, els costos del transport i alguns altres premis o regals. La contractació a jornal era la majoritària i només s'empraven altres fórmules, concretament l'escarada, els anys de mala collita i per a les tasques de la recollida de les darreres olives caigudes (pellucar). L'explotació de mà d'obra juvenil i infantil, diferenciada amb salaris inferiors a la mitjana, tenia un paper relativament important, encara que era molt desigual d'un any a un altre.

L'anàlisi de la remuneració de les col·lidores adultes temporeres, la demanda de treball i els preus de l'oli, mostra que la fixació dels salaris depenia de diferents factors. La primera conclusió, si bé és l'esperada, és que la fluctuació de les collites determinava el volum de la demanda de treball contractat. Aquesta demanda explica la intensa fluctuació interanual dels salaris. Tanmateix, tot i que els preus estaven desconnectats de la producció local i eren determinats als mercats internacionals, condicionaven la tendència dels salaris. Els salaris de les col·lidores disminuïren al llarg del període estudiat, fet que, d'una banda, afavorí la reducció dels costos de producció per als terratinents i, de l'altra, limità més la capacitat de compra de les col·lidores temporeres que la de les col·lidores locals. Un paper clau en el comportament diferencial dels salaris fou que en els tractes laborals els terratinents aconseguïren reduir progressivament el component en espècies (l'oli) en el salari de les temporeres. Els canvis i l'evolució dels salaris relatius de les col·lidores mallorquines són un exemple de com la vida de les persones —en aquest cas, les dones— lligades als sectors exportadors de l'economia, com era l'oleícola en el cas de Mallorca, no podien escapar a la petita globalització del segle XVII.

Bibliografia

- AGREN, M. (2017). *Making a living, making a difference: gender and work in early modern European society*. Oxford: Oxford University Press.
- ALBERTI, A.; MOREY, A. (1986). «El funcionament d'una possessió mallorquina en el primer terç del segle XIX: Son Vivot del Puig d'Inca». *Randa*, núm. 20, p. 5-45.
- ALBERTI, J.; ROSSELLÓ, R. (1996). *Història d'Esporles. Segles XIII-XVI*. Palma: Lleonard Muntaner.
- BARCELÓ, M.; ENSENYAT, G. (1996). *Ferrando Valentí i la seva família*. Barcelona: Publicacions de l'Abadia de Montserrat.

- BIBILONI, A. (1992). *Mercaders i navegants a Mallorca durant el segle XVII*. Palma: El Tall.
- BIBILONI, A. (1995). *El comerç exterior de Mallorca. Homes, mercats i productes d'intercanvi (1650-1720)*. Palma: El Tall.
- BISSON, J. (1977). *La terre et l'homme aux îles Baléares*. Ais de Provença: Édisud.
- BORDERIAS, C.; GÁLVEZ MUÑOZ, L. (2014). «Cambios y continuidades en las desigualdades de género: Notas para una agenda de investigación». *AREAS: Revista Internacional de Ciencias Sociales*, núm. 33, p. 7-15.
- BORDERIAS, C.; PEREZ-FUENTES, P.; SARASÚA, C. (2014). «La desigualdad en el consumo familiar: diferencias de género en la España contemporánea (1850-1930)». *AREAS: Revista Internacional de Ciencias Sociales*, núm. 33, p. 105-120.
- BORRERO, M. (2003). *Mundo rural y vida campesina en la Andalucía medieval*. Granada: Universidad de Granada.
- BURNETTE, J. (2008). *Gender, Work and Wages in Industrial Revolution Britain*. Cambridge: Cambridge University Press.
- CAPÓ VILALLONGA, J. (1986). *Història de Lloseta. Segle XVII*. Volum II. Palma: Gràfiques Miramar.
- CHRISTOFIDES, L.N.; POLYCARPOU, A.; VRACHIMIS, K. (2010). «The gender wage gaps, “sticky floors” and “glass ceilings” of the European Union». *IZA Discussion Paper*, núm. 5044.
- CONGOST, R. (2007). *Tierras, leyes, historia: estudios sobre «la gran obra de la propiedad»*. Barcelona: Crítica.
- DE MOOR, T.; VAN ZANDEN, J.L. (2010). «Girl power: The European marriage pattern and labour markets in the north sea region in the late medieval and early modern period 1». *The Economic History Review*, vol. 63, núm. 1, p. 1-33.
- DE PLEIJT, A.; VAN ZANDEN, J.L. (2018). «Two Worlds of Female Labour: Gender Wage Inequality in Western Europe, 1300-1800». *EHES Working Papers in Economic History*, núm. 138.
- ESTARELLAS, A. (1973). «Olivos y almazaras de Mallorca». Dins J. MASCAPÓ PASARIUS (ed.). *Historia de Mallorca*. Vol. IV. Palma: Miramar, p. 139-192.
- FERRER FLÓREZ, M. (1974). *Población y propiedad en la cordillera septentrional de Mallorca: evolución histórica*. Palma: Diputación Provincial de Baleares / Instituto de Estudios Baleáricos.
- GARRABOU, R.; PLANAS, J.; SAGUER, E. (2001). *Un capitalisme impossible? La gestió de la gran propietat agrària a la Catalunya contemporània*. Vic: Eumo.
- GARRABOU, R.; RAMON-MUÑOZ, J.M.; TELLO, E. (2015). «Organització social del treball, salaris i mercat laboral a Catalunya: el cas d'una explotació agrària de la comarca de la Segarra a la darrerria del segle XIX». *Recerques: Història, Economia i Cultura*, núm. 70, p. 83-123.
- GARRABOU, R.; TELLO, E. (2002). «Salario como coste, salario como ingreso: el precio de los jornales agrícolas en la Cataluña contemporánea (1727-1930)». Dins J. M. MARTÍNEZ CARRIÓN (ed.). *El nivel de vida en la España rural, siglos XVIII-XX*. Sant Vicent del Raspeig: Publicaciones de la Universidad de Alicante, p. 173-176.
- GARRABOU, R.; TELLO, E.; ROCA, A. (2004). «Preu del blat i salaris agrícoles a Catalunya (1720-1936)». Dins *Jordi Nadal. La industrialització i el desenvolupament econòmic d'Espanya*. Barcelona: Publicacions de la Universitat de Barcelona, p. 422-460.

- GENOVARD, G. (1989). *Tall de dones*. Palma: Institut d'Estudis Baleàrics.
- GILI, A. (1993). *Artà en el segle XVI*. Palma: Gràfiques Miramar.
- GRAU, E.; TELLO, E. (1985). «Anàlisi de la producció agrària mallorquina en els seus dos sectors fonamentals: L'oli i els cereals». *Randa*, núm. 18, p. 45-91.
- GRAU, E. (1981). «El conreu de l'olivera a Mallorca a mitjan segle XIX. Sistema de conreu, organització del treball, rendiments i productivitat segons les dades de l'Interrogatori fiscal de 1850/1» (Memòria de llicenciatura). Barcelona: Universitat de Barcelona. Facultat de Geografia i Història.
- GRIMSHAW, D.; FAGAN, C.; HEBSON, G. (eds.) (2017). *Making work more equal: A new labour market segmentation approach*. Manchester: Manchester University Press.
- HATCHER, J. (2018). «Unreal Wages: Long-Run Living Standards and the “Golden Age” of the Fifteenth Century». Dins J. HATCHER i J.Z. STEPHENSON (eds.). *Seven Centuries of Unreal Wages: The Unreliable Data, Sources and Methods that have been used for Measuring Standards of Living in the Past*. Cham: Palgrave Macmillan, p. 227-266.
- HUMPHRIES, J. (2013). «The Lure of Aggregates and the Pitfalls of the Patriarchal Perspective: A Critique of the High Wage Economy Interpretation of the British Industrial Revolution». *The Economic History Review*, núm. 66-3, p. 693-714.
- HUMPHRIES, J.; SARASÚA, C. (2012). «Off the Record: Reconstructing Women's Labor Force Participation in the European Past». *Feminist Economics*, núm. 18-4, p. 39-67.
- HUMPHRIES, J.; WEISDORF, J. (2015). «The Wages of Women in England, 1260-1850». *The Journal of Economic History*, núm. 75-2, p. 405-447.
- HUMPHRIES, J.; WEISDORF, J. (2016). «Unreal Wages? A New Empirical Foundation for the Study of Living Standards and Economic Growth in England, 1260-1860». *Centre for Competitive Advantage in the Global Economy, University of Warwick, Economics Working Paper Series*, núm. 310.
- HUMPHRIES, J. (2009). «The Gender Gap in Wages: Productivity or Prejudice or Market Power in Pursuit of Profits». *Social Science History*, núm. 33-4, p. 481-488.
- INFANTE, J. (2012). «Los temporeros del olivar: Una aproximación al estudio de las migraciones estacionales en el sur de España (siglos XVIII-XIX)». *Revista de Demografía Histórica*, núm. 29-2, p. 87-117.
- JANSSENS, A. (2007). «Were Women Present at the Demographic Transition? A Question Revisited». *The History of the Family*, núm. 12-1, p. 43-49.
- JOVER-AVELLÀ, G. (2002). «Ingresos y estrategias patrimoniales de la nobleza durante la crisis del seiscientos. Mallorca, 1600-1750». Dins H. CASASO ALONSO i R. ROBLEDO HERNÁNDEZ (eds.). *Fortuna y negocios. La formación y gestión de los grandes patrimonios (ss. XVI-XX)*. Valladolid: Secretariado de Publicaciones de la Universidad de Valladolid. p. 99-130.
- JOVER-AVELLÀ, G. (2012). «Tres notes sobre la demanda de treball assalariat a les possessions mallorquines durant el segle XVI». Dins A. MOREY i G. JOVER-AVELLÀ (eds.). *Les possessions mallorquines. Passat i present*. Palma: Documenta / Institut d'Estudis Baleàrics, p. 209-231.
- JOVER-AVELLÀ, G. (2013). «La difusión del trabajo asalariado infantil en la agricultura mallorquina: Una aproximación a partir de los libros de cuentas de los predios oleícolas,

- 1700-1850». Dins J. M. BORRÁS (ed.). *El trabajo infantil en España, 1700-1950*. Barcelona: Universitat de Barcelona / Icaria, p. 27-62.
- JOVER-AVELLÀ, G. (2015). «Salarios y movilización del trabajo femenino en el olivar: Mallorca, 1650-1720». Dins M. T. ORTEGA (ed.). *Jornaleras, campesinas y agricultoras: La historia agraria desde una perspectiva de género*. Saragossa: Prensas Universitarias de Zaragoza, p. 43-64.
- JOVER-AVELLÀ, G. (2020). «Was there an agrarian crisis in the last third of the 17th century in the Mediterranean World? The island of Majorca». Dins G. BEAUR (ed.). *Alternative agriculture. A reassessment*. Turnhout: Brepols Publishers [en premsa].
- JOVER-AVELLÀ, G.; MANERA, C. (2009). «Producción y productividad agrícolas en la isla de Mallorca, 1590-1860». *Revista de Historia Económica / Journal of Iberian and Latin American Economic History*, núm. 27-3, p. 463-498.
- JOVER-AVELLÀ, G.; MAS, A.; SOTO, R.; TELLO, E. (2019). «Socioecological Transition in Land and Labour Exploitation in Mallorca: From Slavery to a Low-Wage Workforce, 1229-1576». *Sustainability*, núm 11-1, p. 1-26.
- JOVER-AVELLÀ, G.; PONS, J. (2012). *Possessions, renda de la terra i treball assalariat. L'illa de Mallorca, 1400-1660*. Girona: Documenta Universitaria / Biblioteca d'Història Rural.
- JOVER-AVELLÀ, G.; PUJADAS-MORA, J.M. (2020). «Mercado de trabajo, género y especialización oleícola: Mallorca a mediados del siglo XVII». *Revista de Historia Agraria*, núm 80, p. 1-33.
- JUAN VIDAL, J. (1980). «La producción de aceite en Mallorca durante la edad moderna y su papel en la economía mallorquina». *Butlletí de la Societat Arqueològica Luliana*, núm. 832-833, p. 519-552.
- JUAN VIDAL, J. (1987). «Aproximación a la coyuntura agraria mallorquina en el siglo XVI». *Studia Historica. Historia Moderna*, núm. 5-1, p. 127-139.
- JUAN VIDAL, J. (1989). *El cens de Floridablanca a les illes Balears, 1786-1787*. Palma: Font.
- JUAN VIDAL, J. (1989a). «La distribución de los cultivos en la Mallorca del siglo XVI». *Bolletí de la Societat Arqueològica Luliana*, núm. 45, p. 165-175.
- JUAN VIDAL, J. (1989b). «Los diezmos en la diócesis de Mallorca en el siglo XVI». *Mayurqa*, núm. 22, p. 811-824.
- JUAN VIDAL, J. (1991). «La evolución demográfica en Mallorca bajo los Austrias». Dins V. GONXALVEZ PÉREZ, A. EIRAS ROEL, M. LIVI-BACCI, J. NADAL i J. BERNABEU MESTRE (coords.). *Evolución demográfica bajo los Austrias. Actas del II Congreso de la Asociación de Demografía Histórica*. Vol. 3. Alacant : Universidad de Alicante, p. 241-248.
- LABROUSSE, E. (1973). *Fluctuaciones económicas e historia social*. Barcelona: Tecnos.
- LANA, J. M. (2007). «El poder de compra de jornaleros y criados: Salarios reales y mercados de trabajo en la Navarra rural, (1781-1936)». *Investigaciones de Historia Económica*, núm. 7, p. 37-68.
- LLABRÉS RAMIS, J.; VALLESPÍR SOLER, J. (1983). *Els nostres arts i oficis d'antany iv. Feines del Camp-Ramaderia-Caça*. Palma: Estudis Monogràfics del Museu Arqueològic La Porciúncula, núm. 9.

- LLOPIS AGELÁN, E.; GONZALEZ-MARISCAL, M. (2010). «Un crecimiento tempranamente quebrado: el producto agrario en Andalucía occidental en la Edad Moderna», *Historia Agraria*, núm. 50, p. 13-42.
- LOBATO, I. (1999). «Cosecha, producción y transporte de aceite en la Sevilla de 1510: Aproximación al análisis del mercado de trabajo sevillano en el siglo XVI». Dins P. VILAR i C. MARTNEZ SHAW (Coords.), *Historia moderna, historia en construcció Vol. 2*. Barcelona: Milenio, p. 189-206.
- MANERA, C. (1999). «Mallorca en el planeta mediterrani. Les principals línies d'inversió del capital comercial (1700-1900)», *Randa*, núm. 42, p. 81-148.
- MARCO LAFUENTE, I. (2018). *Dialogues between Nature, Class and Gender: Revisiting Socio-Ecological Reproduction from Past Advanced Organic to Industrial Agricultures (Sentmenat, Catalonia, 1860-1999)*. Disponible a: <http://dipositub.edu/dspace/handle/2445/122663>, edició 16/02/2018, consulta: 24/03/2020
- MOLL, I.; SUAU, J. (1979). «Senyors i pagesos a Mallorca (1718-1860/70)». *Estudis d'Història Agrària*, núm. 2, p. 95-191.
- MONTANER, P. de (1978). «El brazo noble mallorquín durante los siglos XVI y XVII. Su estructura y sus bases económicas» (Tesi de doctorat). Barcelona: Universitat de Barcelona.
- MONTANER, P. de; LE SENNE, A. (1977). «Aproximación al estudio de la formación de la clase noble en Mallorca: El patrimonio de los Formiguera durante el siglo XVII». *Treballs de Geografia*, núm. 34, p. 55-85.
- MONTANER, P. de; LE SENNE, A. (1981). «Explotació d'una possessió mallorquina durant la primera meitat del segle XVI: Son Sureda (Marratxí)». *Recerques: Història, Economia i Cultura*, núm. 11, p. 107-124.
- MONTANER, P. de; MOREY, A. (1989). «Notas para el estudio de la mano mayor mallorquina durante los siglos XVI y XVII». *Estudis Baleàrics*, núm. 34, p. 71-89.
- MOORE, J. (2010). «Amsterdam is Standing on Norway: Part II: Global North Atlantic in the Ecological Revolution of the Long Seventeenth Century». *Journal of Agrarian Change*, núm. 10-2, p. 188-227.
- MOREY, A. (2013). «Les comptabilitats nobiliàries: el cas de la noblesa mallorquina als segles XVIII i XIX». Dins E. SAGUER, G. JOVER-AVELLÀ i H. BENITO (eds.). *Comptes de senyor, comptes de pagès. Les comptabilitats en la història rural*. Girona: Centre de Recerca d'Història Rural de la Universitat de Girona / Documenta Universitaria, p. 171-194.
- MUÑOZ ABELEDO, L. (2012). «Women in the Rural and Industrial Labor Force in Nineteenth-Century Spain». *Feminist Economics*, núm. 18-4, p. 121-144.
- PÉREZ, P. (2012). «La família Palou de Tuent, terratinents Sollerics (1550-1700)». Dins A. MOREY i G. JOVER-AVELLÀ (eds.). *Les possessions mallorquines. Passat i present*. Palma: Documenta / Institut d'Estudis Baleàrics, p. 159-172.
- PINATEL, CH. (2015). *L'olivier: histoire ancienne et contemporaine. Oliviers de Haute-Provence*. Turriers: Naturalia.
- REY, O. (2015). «El trabajo de las mujeres rurales en la España Moderna: un balance historiográfico, 1994/2013». *Revista de Historiografía (RevHisto)*, núm. 22, p. 183-210.

- ROSSELLÓ, R. (2010). *Antologia de textos*. Felanitx: Biblioteca Autors Felanitxers.
- ROSSELLÓ, R. i ALBERTI, J. (1995). *Història de Banyalbufar, segles XIII-XVI*. Palma: Leonard Muntaner.
- ROSSELLÓ, R. ; SEGURA, J. (1996). *Història de Puigpunyent. Segles XIII-XVI*. Palma: Leonard Muntaner.
- SCHMIDT, A.; NEDERVEEN MEERKERK, E. VAN (2012). «Reconsidering the “Firstmale-Breadwinner Economy”: Women’s Labor Force Participation in the Netherlands, 1600-1900». *Feminist Economics*, núm. 18-4, p. 69-96.
- SHARPE, P. (1996). *Adapting to Capitalism: Working Women in the English Economy, 1700-1850*. Londres: MacMillan.
- SOTO, R. (1997). «Patrimoni reial i transformacions agràries a Mallorca en el segle XIII». Dins *Actes del Colloqui «Corona, municipis i Fiscalitat a la Baixa Edat Mitjana»*. Lleida: Institut d’Estudis Ilerdencs, p. 555-573.
- SOTO, R. (1999). «Colonització i diferenciació pagesa a la Mallorca dels segle XIII». Dins J. NADAL (ed.). *La industrialització i el desenvolupament econòmic d’Espanya*. Vol. I. Barcelona: Universitat de Barcelona, p. 375-401.
- SOTO, R. (2013). «L’organització agrícola de les noves terres a Mallorca i el paisatge rural». Dins *Jaume I. Commemoració del VIII centenari del naixement de Jaume I*. Vol. II. Barcelona: Institut d’Estudis Catalans, p. 457-493.
- STEPHENSON, J.Z. (2018). «Real wages? Contractors, workers, and pay in London building trades, 1650-1800». *The Economic History Review*, núm. 71-1, p. 106-132.
- TELLO, E.; JOVER-AVELLÀ, G.; MURRAY, I.; FULLANA, O.; SOTO, R. (2018). «From Feudal Colonization to Agrarian Capitalism in Mallorca: Peasant Endurance under the Rise and Fall of Large Estates (1229-1900)». *Journal of Agrarian Change*, núm. 48, p. 483-516.
- VAQUER BENNASAR, O. (1987). *Una sociedad de Antiguo Régimen. Felanitx y Mallorca en el siglo XVI*. Palma: Es Pes de Sa Palla.
- VAQUER BENNASAR, O. (2007). *El comerç a Mallorca a la segona meitat del segle XVI*. Palma: El Tall Editoril.
- VAQUER BENNASAR, O. (2012). «Contractes d’arrendament de possessions a l’edat moderna». Dins A. MOREY i G. JOVER-AVELLÀ (eds.). *Les possessions mallorquines passat i present*. Palma: Documenta Balear / Institut d’Estudis Baleàrics, p. 243-252
- VAQUER BENNASAR, O. (2017). *El comerç marítim de Mallorca a la primera meitat del segle XVII*. Palma: El Tall.
- VILAR, P. (1966). *Catalunya dins l’Espanya moderna*. Vol. III. Barcelona: Edicions 62.
- VILLALONGA, J. (2012). «Les reformes del patrimoni del marquès de Solleric a les possessions d’Alaró». Dins A. MOREY i G. JOVER-AVELLÀ (eds.). *Les possessions mallorquines passat i present*. Palma: Documenta Balear / Institut d’Estudis Baleàrics, p. 283-298.
- VILLALONGA, J. (2013). «Documentació comptable generada per un patrimoni nobiliari. El cas del primer Marquès de Solleric (1770-1790)». Dins E. SAGUER, G. JOVER-AVELLÀ i H. BENITO (eds.). *Comptes de senyor, comptes de pagès. Les comptabilitats en la història rural*. Girona: Centre de Recerca d’Història Rural de la Universitat de Girona / Documenta Universitària, p. 195-222.

- VISCEGLIA, M.A. (1980). «L'azienda signorile in Terra d'Otranto». *Quaderni Storici*, núm. 15 (43-1), p. 39-60.
- WHITTLE, J.; HAILWOOD, M. (2020). «The Gender Division of Labour in Early Modern England». *The Economic History Review*, núm. 73 (1), p. 3-32..
- WOODWARD, D. (1995). *Men at work: labourers and building craftsmen in the towns of northern England, 1450-1750*. Cambridge: Cambridge University Press.
- ZANDEN, J.L. Van (2011). «The Malthusian Intermezzo: Women's Wages and Human Capital Formation between the Late Middle Ages and the Demographic Transition of the 19th Century». *The History of the Family*, núm. 16-4, p. 331-342.