

## **Novals i conreu de nous productes agraris al bisbat de Girona, segles XIII-XIV**

*Newly broken fields and cultivation of new agricultural products in the bishopric of Girona, 13th-14th centuries*

Elvis Mallorquí\*

### **Resum**

L'expansió agrària del segle XVIII es va manifestar, d'una banda, amb la introducció de nous conreus agraris i, de l'altra, amb l'extensió de l'agricultura en terrenys fins aleshores no dedicats a l'agricultura. A partir de l'estudi del Llibre Verd dels Feus del bisbe de Girona (1362-1371), juntament amb notícies procedents dels arxius senyorials i episcopals, es pot constatar com el creixement agrari dels segles XIII i XIV va tenir unes manifestacions similars a les de l'època moderna. L'objectiu de la present contribució és definir amb major precisió, per al conjunt del bisbat de Girona, les formes del creixement medieval i la naturalesa dels conflictes que va generar l'explotació de les terres novals, per un costat, i la introducció dels conreus tintoris —safrà, pastell, roja, roldor— i d'un cereal poc conegut —el *gruanum*—, per l'altre.

*Paraules clau:* delme, novals, expansió agrària, safrà, gruanum, pastell, roldor, roja.

### **Abstract**

Agricultural growth in the eighteenth century came about by the introduction of new crops and also by the expansion of agriculture in previously uncultivated areas. In the "*Green Book of Fiefs*", a study written for the bishop of Girona in 1362-1371, and in other documents from the manorial and episcopal archives, there is evidence of agricultural growth in the thirteenth and fourteenth centuries with similar characteristics to that of the Modern era. The purpose of this article is to define more precisely, for the entire bishopric of Girona, the forms of agricultural growth that occurred in the Middle Ages, and the nature of conflicts that led to the cultivation of newly broken fields (*novalia*) and the introduction of new crops, such as saffron, common madder, redoul, woad, and a cereal known as *gruanum*.

*Keywords:* tithe, *novalia*, agricultural growth, saffron, *gruanum*, common madder, redoul, woad.

\* Professor associat de la Universitat de Girona. Membre del Centre d'Estudis Selvatans. Correu electrònic: elvismallorqui@gmail.com.  
Rebut: X-2016. Avaluat: I-2017. Versió definitiva: VII-2017.

L'extensió de la superfície conreada i la diversificació dels productes agraris durant els segles XVI, XVII i XVIII han estat considerades pels historiadors modernistes uns clars indicis de creixement econòmic (Vilar 1979-1991: vol. 3, 207-227; Fontana 1988: 57-59). Parallelament, el delme, una renda que correspon aproximadament a la desena part de la producció, en principi eclesiàstica, però molt sovint en mans de laics, i la primícia, una renda equivalent a la meitat del delme al bisbat de Girona que es cobrava conjuntament i que rebien majoritàriament els clergues parroquials (Olivares 2000: 314-315; Mallorquí 2011b: 221-247), han estat unes eines historiogràfiques cabdals per tal de calibrar les formes, la cronologia i les lluites derivades del creixement agrari del segle XVIII. En concret, la conflictivitat, sempre a nivell local, a l'entorn de la imposició del delme i la primícia sobre les terres novals i sobre el conreu de nous productes revela l'abast de les transformacions en el paisatge agrari, que eren l'ocasió per qüestionar el deure universal de delmar (Olivares 2000: 320-324; Feliu 2010: 242).

Per exemple, entre els segles XVI i XVIII, la catedral de Girona va endegar vint-i-dos processos contra diverses comunitats pageses pel delme de diferents productes i onze més pels novals (Gifre 2011: 228-232, i 2012: 676). A banda del blat de moro —en tres casos—, la resta de productes —oli i olives, llegums, llana, raïms, cànem i alls— no eren realment nous, sinó que, en origen, no es delmaven perquè la producció devia ser escassa. Només quan els pagesos n'havien estès o intensificat el conreu, la catedral, com a senyor delmador, va decidir no deixar de perdre més ingressos. És el que va succeir el 1595 a Sant Gregori: els canonges de la catedral van obligar a pagar delme de les faves, dels llobins i de les fesoles a la quota d'1/11, com es feia a tot el terme, tot i l'oposició dels pagesos del lloc, que demanaven un tracte més favorable. En relació amb el delme dels novals, les «terras reduïdas a cultura de les quals no y ha memòria de hòmens que alguns temps fossen estades cultivadas», segons es va definir a Fornells de la Selva el 1680, era corrent que fossin per als rectors, que sovint eren els qui es barallaven amb els principals delmadors de cada terme per tal de cobrar-los. Així va succeir encara el 1802 a la Pera i a Púbol: el rector de cada lloc es va quedar «lo delme [...] de tots los fruits que se cullían en lo primer any en las terres que se reduhían a nova cultura», és a dir, en terres «que no hi hagués recort de hòmens que haguessin estat cultivadas» (Gifre 1994: 25, 2011: 232, i 2012: 82, 101-102 i 111).

La riquesa i la diversitat de la documentació moderna, però, permeten descobrir la gran complexitat d'aquesta qüestió. A través de les llibretes escrites pel rector d'Ur, a la Cerdanya, s'ha assenyalat que mentre la meitat de les terres del delmar de la parròquia eren conreades permanentment i enquadrades dins dels masos i les altres heretats, l'altra meitat eren conreades de manera temporal i itinerant, com a boïgues: es cremaven arbustos i bardisses, s'adobaven les terres amb la cendra i s'hi practicaven una o dues collites l'any fins que es tornava a deixar erma la terra durant anys (Conesa 2010: 259-269). Dels camps permanents, es llevava un 12,5% de la producció en concepte del delme, una mica més de la meitat del qual era per al rector i la resta per a un laic. Els novals, en canvi, delmaven al 10% i tota la producció era per al rector, cosa que interessava triplement la comunitat pagesa: la quota era més baixa, el producte delmat es conservava al graner del rector i, per tant, podia servir per a prevenir possibles caresties i una part del delme es redistribuïa en salaris per a alguns membres de la comunitat que transportaven el gra i el batien a l'era. És d'aquesta manera que, almenys en aquesta parròquia del Pirineu, va tenir lloc el creixement agrari del segle XVIII.

L'objectiu de la present contribució és analitzar les mateixes qüestions, l'extensió dels conreus sobre les terres novals i la introducció de nous productes agraris, però durant l'anterior etapa de creixement agrícola, la dels segles centrals de l'edat mitjana, que es va cloure, dramàticament, amb l'arribada de la Pesta Negra del 1348. Per tal de respondre la qüestió, disposem d'una font documental excepcional sobre el delme per al conjunt de la diòcesi de Girona: es tracta del *Llibre verd dels feus*, dels anys 1362-1371, que conté una enquesta exhaustiva sobre els obtentors i les porcions del delme a totes i cadascuna de les quatre-centes dinou parròquies del bisbat de Girona, repartides en els ardiaconats de Girona, Besalú, Empúries i la Selva (Mallorquí 2011a [LVBG]). En les declaracions corresponents a cada parròquia, es recullen notícies sobre els novals i sobre el conreu de nous productes a diferents indrets del bisbat de Girona. Aquestes dades han estat completades amb notícies aïllades procedents dels pergamins de diversos fons eclesiàstics gironins —la Mitra diocesana i la catedral i els monestirs de Sant Pere de Galligants, Sant Feliu de Guíxols i Santa Maria de Lladó— i dels registres episcopals de Lletres i Notaria dels segles XIII i XIV.

### Els novals: conflictes a l'entorn de la percepció del delme<sup>1</sup>

En el *Llibre Verd* dels anys 1362-1371, els delmes dels novals només es documenten en trenta-quatre parròquies de les més de quatre-centes del bisbat. El motiu d'aquestes mencions és que, o bé se'ls quedava algú que no era el principal delmador de la parròquia, o bé hi havia algun conflicte en relació amb el seu repartiment. El cas de Pals és el més complex: del delme dels novals de gra, o cereals, se'n feien divuit parts, onze de les quals eren per al capellà, dues per a un prevere beneficiat de l'església de Sant Feliu de Boada, dues més per a un laic, Bernat de Torroella de Mont-ras, i tres per al sagristà i per al domer de la parròquia; mentrestant, el delme dels novals de raïms, les vinyes, se'l repartien el capellà, que en rebia una sisena part, i el prevere de Sant Feliu de Boada i Bernat de Torroella, que es repartien a parts iguals les cinc parts restants (LVBG, núm. 84). A part d'aquest cas, la majoria de notícies assenyalen que aquestes prestacions se les repartien els clergues de les parròquies (cf. taula 1), sobretot els que s'encarregaven de la cura d'ànimes, sagristans i domers a les parròquies més poblades, o bé rectors als llocs menys habitats. La participació dels diaques, que no havien adquirit tots els ordes sacerdotals, i dels preveres beneficiats en un altar es redueix a només tres parròquies: Riudellots de la Creu, Paret Rufí i Sant Mori (LVBG, núm. 29, 42 i 133).<sup>2</sup> Una altra consideració mereixen els capellans —normalment canonges de la seu i abats de monestirs no residents a la parròquia d'on obtenien la capellania—, que obtenien delmes dels novals en vint-i-dues de les parròquies citades, potser com a recordatori de la seva antiga preeminència sobre els rectors i curats de les parròquies a qui, en virtut del dret de patronat, escollien per realitzar els serveis religiosos (Mallorquí 2011b: 303-310).

1. Abreviatures utilitzades: ACA: Arxiu de la Corona d'Aragó (Barcelona); ACG: Arxiu Capitular de Girona; ADG: Arxiu Diocesà de Girona; AGDG: Arxiu General de la Diputació de Girona; AHPF: Arxiu Històric Provincial dels Franciscans (Barcelona); AMGI: Arxiu Municipal de Girona; CCBG: Marquès (1993); CDSPG: Mallorquí (2013); CDCMS: Mallorquí (2015b); CRV: Marquès, Puig i Serrat (2009); LVBG: Mallorquí (2011a); PM: Marquès (1984); PPC: Marquès i Puig (2009).

2. A aquestes parròquies s'hi pot afegir la de Vilajoan, on el 1336 hi havia un altre clergue beneficiat que obtenia delmes i primícies dels novals; cf. ADG, Notaria, vol. G-12, f. 3v-4r (1336.12.07).

**Taula 1**  
**El repartiment dels delmes dels novals segons el *Llibre Verd***

Obtentors	Parròquies	Nombre
<i>A. Delme dels novals</i>		
Capellà	Llorà, Bordils, Begur	3
Capellà i clergues curats	Canet d'Adri, Cartellà, Empúries, Armentera, Valveralla, la Garriga, Sant Jordi Desvalls, Garrigoles, Palol de Vila-robau, Vilamalla, Far d'Empordà, Vilarig, les Escaules, Sant Llorenç de la Muga, Sant Pere Pescador, Vila-sacra	16
Capellà, clergues curats i diaques	Riudellots de la Creu	1
Capellà, clergues curats, beneficiats i laics	Pals	1
Clergues curats	Sant Gregori, Fontajau, la Mota, Sant Julià de Ramis, Borgonyà, Palau-sator, Canet de Verges, Verges, Sant Silvestre, Porqueres	10
Clergues curats i diaques	Paret Rufí	1
Capellà i diaques	Sant Mori	1
Laics	Requesens	1
<i>B. Delmes de collites en estanys</i>		
Almoïna del Pa de Girona	Gaüses	1
Laics	Palau-saverdera, Vilacolum, Sils, Maçanet de la Selva	4
TOTAL		39

Font: LVBG, núm. 26, 28, 29, 30, 32, 34, 39, 41, 42, 50, 67, 80, 84, 85, 116, 118, 119, 122, 123, 124, 128, 130, 133, 142, 146, 149, 150, 155, 170, 186, 300, 303, 317 i 385.

Precisament va ser entre capellans i clergues de les parròquies que es van produir alguns conflictes a l'hora de percebre els delmes dels novals. A Llorà, el capellà pretenia quedar-se el delme dels novals de les terres sota domini directe de l'Hospital Nou; a Sant Gregori, eren els clergues curats de la parròquia els qui el reclamaven; a Palol de Vila-robau el rector de la parròquia i l'abat de Sant Miquel de Fluvià havien pactat com repartir-se'l, i a Vilarig hauria passat el mateix entre el rector i el capellà (LVBG, núm. 26, 28, 142 i 317). Aquesta mena de conflictes, tanmateix, venien de lluny: el 1234 l'abat de Sant Pere de Galligants, en tant que capellà, rebia la sisena part del delme de Palafrugell i les seves sufragànies, i va reclamar per a ell tot el delme dels novals, si bé al final només va aconseguir que en els «futuris novalibus» obtindria la meitat del delme en lloc de la sisena part.<sup>3</sup> De manera semblant, els capellans van arribar a quedar-se amb una part dels delmes dels novals a Pals els anys 1255 i 1262, a Llorà el 1259, a Bor-

3. ACA, Monacals, Sant Pere de Galligants, rotlle 33, pergami núm. 3 (1234.09.22); cf. CDSFG, núm. 229.

dils el 1270, a Camós el 1284 i a Begudà el 1296;<sup>4</sup> en canvi, el 1348, en el plet sobre el delme dels novals de la devesa de Paret Rufí, el rector va ser qui el va obtenir, en perjudici del capellà.<sup>5</sup>

Els únics laics que rebien delmes dels novals els trobem a la parròquia de Requesens i als indrets on existien estanys —o parts d'estanys— assecats per ser conreats. Els vescomtes de Cabrera, en tant que senyors del castell de Torcafelló, obtenien el delme dels esplets de l'estany de Sils; els comtes d'Empúries obtenien el delme dels novals del terme de Requesens i el de l'estany «Colum» de Vilacolum, i n'Esmengarda de Cabrera, senyora de Mollet, obtenia el delme de les terres de l'«estany Bovós», a Palau-saverdera (LVBG, núm. 152, 164, 186, 213 i 215). Segurament, l'apropiació dels delmes d'aquestes terres per part dels senyors jurisdiccionals de cada indret venia pel fet que, segons l'Usatge *Stratae* (Bastardas 1991: 106-107), tant els estanys com els boscos corresponien als titulars dels castells termenats i, molt probablement, aquests senyors havien concedit llicències per conrear les noves terres posades en conreu. L'any 1218, els castlans de Sant Sadurní, sense l'acord dels titulars del castell, els pabordes de Juliol de la seu de Girona, reclamaven agrers i lluïsmes pels boscos acabats d'artigar i pels aiguamolls acabats d'assecar.<sup>6</sup>

Però, què eren exactament els novals? La legislació canònica del segle XIII hi fa algunes referències prou explícites. Segons els Estatuts Sinodals de París, escrits per Eudes de Sully el 1210, els clergues parroquials podien obtenir els delmes dels novals, de les terres conreades feia menys de quaranta anys, però, a vegades, les terres es posaven en conreu a canvi de la llibertat de no pagar delme, cosa que originava conflictes per a la seva recaptació i repartiment (Constable 1962: 179-180; Bueno 2000: 335). Al Principat de Catalunya, però, els esments als novals són molt més imprecisos: la primera disposició que s'hi refereix, dictada al concili de Lleida de 1293, establia que els musulmans —a la Catalunya Nova— també havien de pagar pels delmes novals, com ja feien des del 1229 amb els delmes i les primícies de cases i possessions que havien pertangut a cristians (Bueno 2000: 342-343; Sabanés 2009: 271). Pel que fa a Girona, el delme dels novals no apareix ni en les constitucions sinodals gironines ni en cap dels Costums de Girona (Bueno 2000: 347-350; Mieres 2001: 152-153).

Per això, són especialment valuoses dues minses definicions dels novals en el *Llibre Verd*: eren, al Far d'Empordà i Vila-sacra, les «*terris noviter ad culturam redactis*», és a dir, les terres que feia poc que es conreaven (LVBG, núm. 149 i 150). En contrast, a Pals i a Sant Mori, la part principal del delme rep el significatiu nom de «*delma veyl*», indicatiu que existien delmes nous (LVBG, núm. 84 i 133). Durant quant de temps una terra que es posava en conreu era considerada noval? La resposta a aquesta qüestió, que podria servir d'indicador indirecte de les fases del creixement agrari als segles XIII i XIV, només apareix en la declaració de la parròquia de Palol de Vila-robau, a l'ardiacaonat d'Empúries: el rector local i l'abat de Sant Miquel de Fluvià van pactar repartir-se el delme dels novals de manera que el primer rebria el de tres peces de terra i el segon el d'unes altres que feia almenys quaranta anys que estaven conreades (LVBG, núm. 142).

4. ACG, pergamins núm. 1325 (1255.10.22), núm. 1397 (1259.02.04), núm. 1487 (1262.11.19), núm. 1660 (1270.08.11), núm. 1885 (1280.10.12) i núm. 1995 (1284.09.05); ADG, Mitra, calaix 30, pergami núm. 125 (1296.06.08), cf. PM, núm. 494.

5. ADG, Lletres, vol. U-11, f. 136v (1348.01.09).

6. ADG, Mitra, calaix 17, pergami núm. 21 (1218.11.05), cf. CRV, núm. 95. Les dades del control senyorial sobre els espais humits i els boscos per al segle XIV són molt més abundants, cf. Soldevila 2009: 469-474.

Igualment, només en quatre casos es pot calcular quina part de les terres conreada d'una parròquia eren novals. És a través de la comparació del seu valor econòmic amb el valor global del «delme major», la part principal del delme d'una parròquia (LVBG, núm. 50, 118, 122 i 124). A Borgonyà, els novals eren unes deu peces de terra i el seu delme equivalia a 20 sous o 1 lliura, el 4,8% del valor del delme del conjunt de la parròquia; a Empúries i Cinclaus, els novals, juntament amb els delmes dels beneficis dels clergues que els obtenien, produïen una renda anual de 5 lliures, un 5,9% de les més de 85 lliures de la parròquia; a Valveralla, el percentatge era més elevat: tots els novals de la parròquia produïen 2,5 lliures, un 7,7% del delme de la parròquia, i, finalment, a Verges, el delme dels novals corresponia al 5,8% del valor del delme de tota la parròquia, 138 lliures. Tenim, doncs, que el delme dels novals equivalia a una petita proporció, entre el 5 i el 8%, del delme major.

Finalment, la representació cartogràfica de les trenta-quatre parròquies de les quals s'esmenten els novals en el *Llibre Verd* (cf. figura 1) permet observar com es concentren en uns sectors molt determinats: al llarg del curs dels rius Ter, Manol i Muga; als cursos baixos i prop de les desembocadures dels rius Ter, Fluvià i Daró; en sectors de plana entre el Gironès i el Pla de l'Estany, i, molt rarament, en zones de muntanya. És a dir, la major part dels novals de les terres gironines esmentats el 1362 eren terres guanyades als aiguamolls propers als cursos dels rius de la plana i del litoral. Els topònims d'alguns novals també són reveladors: els de Fontajau s'anomenaven «ses Illes» o «s'Alou del Ter»; els d'Empúries es trobaven en un indret anomenat «Prats», i els de l'Armentera també es deien «sa Illa». <sup>7</sup> Tot i que l'expansió agrària medieval a les zones inundables del bisbat de Girona està poc estudiada, <sup>8</sup> és al segle XIII quan es tenen les primeres notícies escrites de l'establiment de conreus en aiguamolls i llacunes de les planes selvatana i empordanesa: se'n documenten a estanys de Riudarenes el 1257, de Vila-romà entre el 1292 i el 1316 i d'Ullastret el 1295 i també a «aygualexos» formats per alluvió o dipòsit de sediments als marges del Ter entre Ullà i Canet de Verges el 1273; els novals de Pals i Bordils, esmentats els anys 1262 i 1270, probablement també eren terres guanyades a les aigües. <sup>9</sup>

Al segle XIV es conrea l'estany de Vilajoan el 1336, els marges del Ter a Paret Rufi el 1348 i a Cervià el 1355 i els aiguadeixos a Ullà els anys 1309, 1328 i 1337-1339, a Torroella de Montgrí els anys 1311, 1321 i 1333 i a Canet de Verges els anys 1312-1313; a Pals, l'any 1321, el rei Jaume II va autoritzar enderrocar les rescloses, preses i «aturayls» dels molins reials per tal que l'aigua dels estanys pogués fluir més ràpidament cap al mar i el seu espai esdevingués conreable. <sup>10</sup> Un cas més: l'agost del 1322, Guillem de Reixac, que obtenia una part del delme de Sant Jordi Desvallés, i el capellà d'aquesta parròquia, com a obtentor de la primícia segurament, van haver

7. LVBG, núm. 30, 118 i 119.

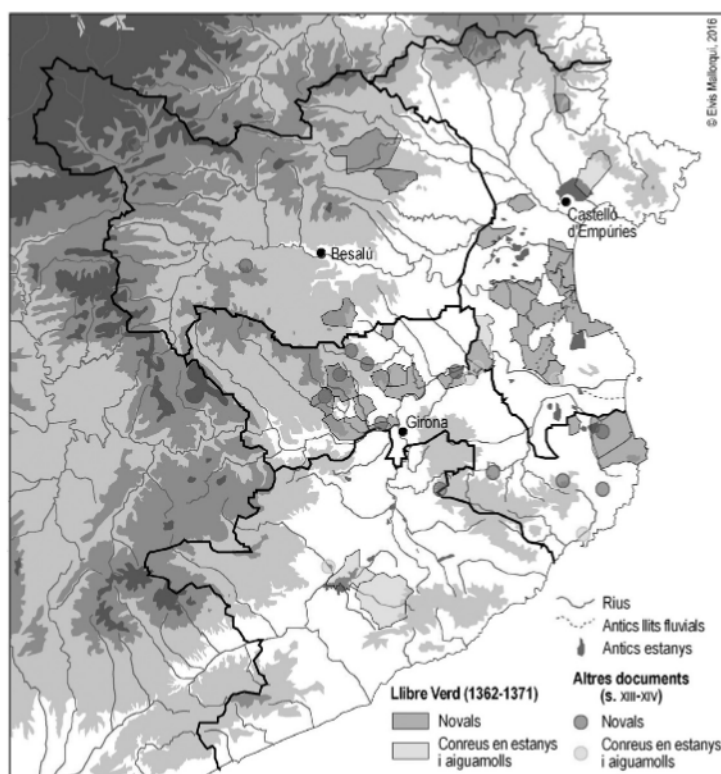
8. En contrast amb el complet estudi de Jean-Loup Abbé (2006) per a les terres del Lluçanès i amb les dades recollides per Robert Vinas (2002: 61-67, 208-210) sobre els assecaments d'estanys del Rosselló pels templers, a les terres de Girona només s'ha arribat a cartografiar l'extensió d'alguns estanys de l'Empordà dessecats a l'època moderna: cf. Matas 1986: 26-27 i 34-35; Colls 2006 i 2007; Romagosa 2008 i 2009: 74-76. Queda pendent ampliar la recerca per als estanys i aiguamolls medievals, ben coneguts gràcies a Xavier Soldevila (2007 i 2009). Pel que fa a la plana interior de la Selva, només se n'ha fet una primera aproximació, cf. Mallorquí 2015a: 29-37.

9. ADG, Mitra, Cartoral de Carlemany, f. 357b (1257.05.08) i f. 43ab (1273.09.15), cf. CCBG, núm. 475 i 496; ACG, pergamins núm. 1487 (1262.11.19) i núm. 1660 (1270.08.11); ACA, Monacals, Sant Feliu de Guixols, pergami núm. 52 (1292-1316); ADG, Lletres, vol. U-1 (1295.06.29), cf. Soldevila 2007: 346.

10. ADG, Notaria, vol. G-12, f. 3v-4r (1336.12.07), i Lletres, vol. U-11, f. 136v (1348.01.09); ACA, Monacals d'Hisenda, vol. 815, f. 33v-35r (1355.10.19). Pel que fa a les dades sobre Pals, Torroella de Montgrí, Ullà i Canet de Verges, cf. Soldevila 2007: 347-348 i 351, i 2009: 466.

d'aturar l'intent del noble Guerau de Cervià i dels clergues de Sant Joan de Mollet de quedar-se amb els delmes d'unes terres que aquest darrer laic havia posat en conreu a les ribes del Ter —que feia de límit entre ambdues parròquies—. <sup>11</sup> Aquestes rompudes probablement eren recents. En canvi, en el *Llibre Verd* dels anys 1362-1371, potser perquè devia fer molts anys que estaven rompudes, ja no es consideren novals les terres situades en antics estanys, com el de Sils i Maçanet de la Selva i l'estany «Colum» de Vilacolum, o en els indrets anomenats «Estany» a Gaüses, «s'Illa» a Castelló d'Empúries, l'«illa de ses Dones» a Sant Joan Sescloses i l'«estany Bovós» a Palau-saverdera. <sup>12</sup>

**Figura 1**  
**Els novals del bisbat de Girona, 1218-1371**



Font: LVBG; Romagosa (2008 i 2009); Mallorquí (2015a).

11. ADG, Notaria, vol. G-3, f. 155r-v (1322.08.09). Guillem de Reixac, de Banyoles, tenia tres quartons del delme de Sant Jordi Desvalls el 1316 en feu per Dalmau de Palol, el qual, al seu torn, va reconèixer que els tenia en feu pel bisbe de Girona, cf. ADG, Mitra, calaix 1, pergami núm. 10 (1316.03.09); PPC, p. 308 i núm. 84.

12. LVBG, núm. 129, 152, 158, 160, 164, 213 i 215. Xavier Soldevila (2007: 352-353) recull més topònims indicadors de zones humides a Torroella de Montgri, Ullà, Fontanilles, Ultramort, Parlavà, Fonolleres, Belcaire, Fontclara, Serra de Daró, Foixà i Pals.

Tot i el clar predomini dels novals en terres guanyades als rius i als estanys, cal fer una menció especial als dels termes de Requesens i Sant Silvestre, a l'Albera, que devien ser plantacions de vinya en antics espais de bosc (LVBG, núm. 170 i 186). Podria ser que l'inici de la crisi, el 1348, hagués fet abandonar ràpidament altres parcel·les de conreu en espais tan marginals com aquests i, per això, no apareixerien novals en altres zones de muntanya del bisbat de Girona.<sup>13</sup> Ara bé, igual com s'ha detectat l'expansió de la vinya i d'altres conreus arbustius, com els avellaners, des dels segles xii i xiii a diverses parròquies de les Gavarres i dels turons de la riba del Ter, com Sant Julià del Llor i Constantins (Fernández Trabal 1995: 166-169; Mallorquí 2000: 97-98, i 2008: 79-80), també es documenten delmes dels novals en sectors de muntanya. I des de ben aviat: el 1218, a Sant Sadurní de l'Heura, al vessant oriental de les Gavarres: el castlà del lloc, entre altres usurpacions efectuades a la paboria de Juny de la seu de Girona, titular del castell, es quedava amb el delme dels novals, que eren «nemorum que rustici excolabant et in novalia deducebant»; mentrestant, a Llorà, el 1259, Ramon de Castelló havia de pagar anualment una emina de blat al temps de la collita i sis cofins de raïms durant la verema al capellà de Llorà, que és qui havia reclamat la meitat dels novals del terme.<sup>14</sup>

Al tombant del segle xiii i xiv es detecten nous casos: el 1280, la disputa entre el capellà de Sant Vicenç de Camós i el laic Guillem de Soler pels «decimis novalium [...] quarandam possessionum vocatarum dez Planters» que havien proporcionat l'any anterior 4 cofins de raïms; el 1284, el cavaller Arnau de Camós va reconèixer que els delmes dels novals d'un vinyet de la muntanya de Puig, a Santa Maria de Camós, pertanyien al paborde d'Agost de la seu de Girona i havien proporcionat 12 cofins portadors de raïms; a Camprodon, l'infermer del monestir de Sant Pere rebia l'any 1294 el delme de les terres novals o «tretes» del terme; de manera semblant, el 1296, el capellà de Begudà i el cavaller Arnau de Freixe es repartien el delme de les «tretarum novellarum» d'aquesta parròquia; als límits de Santa Pellaia i Llambilles, a les Gavarres, s'havien plantat vinyes i avellaners el delme dels quals se'ls disputaven els senyors delmers d'una i altra parròquia fins que, l'any 1312, es van aixecar fites de pedra per separar definitivament els dos termes; el mateix havia succeït entre Fitor i Sant Climent de Peralta a mitjan segle xiv, per bé que el document no s'ha conservat.<sup>15</sup>

Un dels exemples més aclaridors és la concòrdia signada el 1293 entre l'abat de Sant Pere de Galligants i el cavaller Guillem de Costa, d'una banda, i els domers de Sant Vicenç de Canet, de l'altra, sobre els delmes dels novals de la parròquia (cf. taula 2).<sup>16</sup> Tot i que el pergami està tallat pel marge dret, hem comptat vint-i-tres parcel·les que van ser assignades als «militibus» —Guillem de Costa i l'abat de Sant Pere, en tant que senyor del castell de Montagut—, trenta-sis a l'«ecclesia» —els domers de la parròquia— i set a mitges. El fet més rellevant, però, és que la

13. En contrast amb l'evolució dels estanys, qüestió que ha començat a atreure l'interès dels estudiosos, l'estudi de l'evolució de la massa forestal de les comarques gironines des dels segles medievals fins al segle xxx encara està per fer, a diferència del que s'ha fet en la propera regió del Llenguadoc, on el paisatge medieval ha estat analitzat des d'una perspectiva pluridisciplinària, cf. Durand 1998: 360-403. I, tanmateix, es tracta d'una qüestió crucial per tal d'entendre l'abast del despoblament derivat de la crisi baixmedieval i la proliferació d'indústries rurals, com la producció de vidre, que demanaven una gran quantitat de llenya i carbó, cf. Mallorquí 2009-2010.

14. ADG, Mitra, calaix 17, pergami núm. 21 (1218.11.05); ACG, pergami núm. 1397 (1259.02.04); cf. CRV, núm. 23.

15. ACG, pergamins núm. 1885 (1280.10.12) i núm. 1955 (1284.09.05); ADG, Notaria, vol. G-1, f. 7r (1294.09.16); ADG, Mitra, calaix 3, pergami núm. 125 (1296.06.08); ADG, Seu de Girona, Sagristà major, pergami núm. 72 (1312.10.18); cf. Marquès 1998; Mallorquí 2008: 29-32.

16. ACA, Monacals d'Hisenda, vol. 1024, pergami núm. 43 (1293.08.05), cf. CDSPG, núm. 469.



concordia es realitza amb el «consilio hominum ordinum et sapientum» i que, al final, acorden que «si alia novalia erunt vel fient de cetero in dicta parrochia», cap de les dues parts enfrontades en rebrà res fins que «duos probos homines parrochie antedictae» dictaminin a qui pertoca.

**Taula 2**  
**El repartiment del delme dels novals de Canet d'Adri, 1293**

Cavallers	A mitges	Església
- vinya i trilla de Cadell d'Arnau de Coma	- hort disputat entre Jordana i Berenguer Ferrer	- costes de Terralba
- Combatanya	- vinya de Costes d'en Sala	- Salavella [...] Terralbes
- pla de Llosa	- vinya de Costes de Bernat Oliver	- mas Vallbé vers Seiol
- illes d'en Roure	- meitat de la vinya de Pedró	- muntanya on treballa Bn. Oliver
- trilla d'en Malagelada	- [...] Espígol*	- llocs on hi havia parets i marges [...]
- [...]	- vinya de s'Abeurador	- artiga d'en Pere Canallar sota el bosc de Berenguer de Canet
- mas o masoveria ja feta o que es farà de nou a la paròquia	- altres honors del mas d'Aulines	- artiga de sa Faneia d'Alamany
- verger d'en Sala		- una (illa) de Berenguer de Canet
- clos d'en Coma		- ereta d'Olius prop l'alberg de Berenguer de Canet
- camps i trilles fins a la pedra de Cadell		- hort que fou d'en Cassà
- marges d'Alamany		- quadre sobre l'alberg d'en Guoscàs on hi ha cànem
- coll [...] Vallvera		- bruguera d'Avall on hi ha la borda de Guilla fins a la serra on va el camí de la Plana
- coll de Cervera fins al coll de Torrents de sa Llentiseleda		- rec de la vinya d'en Vilarasa i la cort fins al coll des Seiol
- altra honor de la Costa Masuera		- marge gros d'en Coma
- altra honor d'Arnau de Torns		- honor d'en Cavaller fins a la serra
- vinya dita Tallada de Berenguer de Vilar		- meitat de la vinya de Pedró
- altra honor de Guillem d'Escamont		- bosc del Pedró
- altra honor d'Arnau de Rorell		- trilla d'en Gifre sobre Ullastret d'en Serrat
- muntanya des Sayol de Pere de Güell		- costa dita Masueria d'en Mateua
- altra honor de Guillem de Torrent		- (es Mont...)
- Altra honor [...]		- una petita honor a la ribera del seu clos d'Arnau de Torns
- Altra honor (G. de Mas)		- honor sobre l'hort de Riera del mas de Costa
- Altra honor (Mateu Sifre)		- honor de Clopereda de Guillem d'Escamont
- Altra honor (A. de Berul)		- petita honor
		- coma des Soy d'Arnau de Rorell
		- condemina de Muntanya
		- vinya de ses Susalbes de Guillem de Torrent
		- honor d'en Serrats de Guillem de Torrent
		- artiga de Massanella
		- vinya d'Albert de Guillem de Mas
		- [...] a ses Susalbes de Mateu Sifre
		- artiga de Ferriol de Mateu Sifre
		- coll des Soi de Mateu Sifre
		- artiga d'Albera d'Arnau de Berul
		- artiga as Laurer d'Arnau de Berul
		- muntanyes del mas d'Aulines

\*  $\frac{3}{4}$  cavallers i  $\frac{1}{4}$  església. Font: CDSFG, núm. 469.

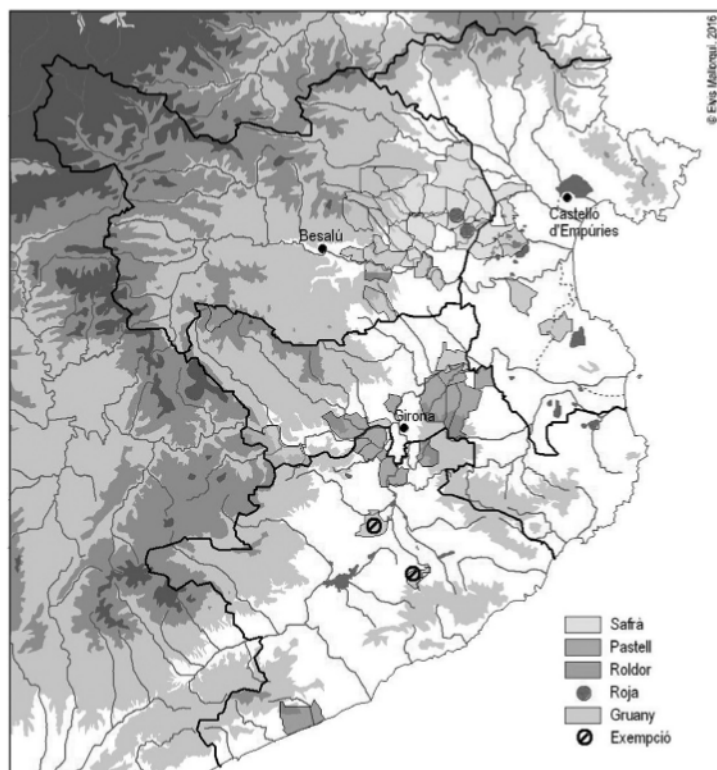
## El conreu de nous productes agraris

Al bisbat de Girona, almenys amb la documentació medieval estudiada, no sembla que els novals tinguin res a veure amb la introducció de nous conreus agraris, és a dir, dels productes que, per costum, no eren delmats. A les terres de la diòcesi de Barcelona, els pagesos van oposar-se a la prestació del delme dels nous productes apellant al costum fixat en les precàries i capbreus, però només els ciutadans de Barcelona van aconseguir l'exempció de pagar delme i primícia dels raïms, les olives i els altres arbres fruiters de les propietats situades dins l'Hort i Vinyet de Barcelona (Benito 2003: 369). Al bisbat de Girona alguns d'aquests productes, com la vinya i els avellaners, també estaven en expansió al llarg del segle XIII, sobretot per la iniciativa dels ciutadans i mercaders gironins, però no podem dir que es tracti pròpiament de nous conreus, perquè la percepció d'aquests delmes és fruit de l'increment de la seva producció arran de l'ampliació de la superfície conreada.

Gràcies a la precisió dels manuals de comptes dels pabordes de l'Almoina del Pa, sabem que el 1338 aquesta institució de beneficència de la seu de Girona va obtenir quantitats de forment, ordi, civada, mill, sègol, melca, faves i llegums en concepte de delme a la parròquia de Riudellots de la Selva.<sup>17</sup> Tots aquests productes, en el *Llibre Verd* dels anys 1362-1371, queden inclosos en les categories genèriques dels «expleti bladi», de les collites de cereals i de les hortalisses. En contrast, la mateixa font documental enregistra, de manera específica, altres productes que no es documenten abans del segle XIII, que estan localitzats en uns sectors determinats del bisbat i que tenen, la majoria d'ells, una estreta vinculació amb el mercat i el comerç (cf. figura 2). Es tracta del «gruanum», un cereal ben poc conegut, de conreus industrials com la roja, el roldor i el pastell, i d'un altre producte, el safrà, utilitzat com a colorant, com a condiment alimentari i per a d'altres usos. D'aquests productes, n'analitzem a continuació la implantació a les terres gironines durant els segles centrals de l'edat mitjana.

17. AGDG, Hospici, Manuals de comptes dels pabordes de l'Almoina, vol. 5, f. 21r-v (1337-1338).

**Figura 2**  
**Els delmes sobre els nous productes agraris, 1277-1371**



Font: LVBG; Guilleré (1993-1994: vol. 1, 382).

### *El «gruany», un cereal oblidat*

En setze parròquies, repartides pels quatre ardiaconats del bisbat de Girona, es documenta el «gruanum» com a producte sotmès a la prestació del delme els anys 1362-1371. Les parròquies són: Franciac i Santa Seclina a la Selva; Anglès, Cervià, Colltort i Paret Rufí a l'ardiaconat de Girona; Albons, Sant Miquel de Fluvià i Siurana d'Empordà al d'Empúries, i Crespià, Dosquers, Espinavessa, Esponellà, Fontcoberta, Orfes, Parets i Queixàs al de Besalú (LVBG, núm. 7, 17, 29, 63, 117, 141, 145, 206, 208, 323, 328, 329, 330, 391, 393, 398 i 402). La primera notícia que en tenim és del 1277: Bernat de Palol va concedir a Arnau Arrufat, de Siurana d'Empordà, la batllia del delme de la parròquia, que incloïa la «decimam milii, fabbarum et gruani», és a dir, el delme del mill, de les faves i d'un producte designat com a «gruany»; un segle després, segons el *Llibre Verd* del 1362-1371, el batlle del delme de Siurana es continuava quedant, com

a batlliu o recompensa per la seva tasca, dos terços del delme de «gruany» i mill.<sup>18</sup> També a Colltort, el batlle, que era el cavaller Ramon de Port, obtenia tot el delme del «gruany» juntament amb el d'altres productes secundaris —sègol, llegums i cànem— i diversos censos i redelmes sobre el delme major en concepte de pagament per la seva tasca. A més, el «gruany» solia ser inclòs dintre les porcions menors del delme, corresponents a un sector o a uns masos de la parròquia, com a Anglès i Orfes, o a un producte el delme del qual no es reparteix igual com els de cereals o raïms, cosa que es produeix a les altres parròquies abans esmentades. De 832 porcions de delmes menors recollides en el *Llibre Verd*, el «gruany» figura en trenta, majoritàriament a les terres baixes de l'ardiaconat de Besalú. Aquestes coincidències duen a pensar que encara a mitjan segle *xiv* era un producte molt minoritari, fins i tot a les parròquies en què apareix: a Franciac i Santa Seclina, per exemple, era exempt de prestar el delme.

Què era, però, aquest producte? En català, «gruanum» estaria relacionat amb dues paraules similars: «gruau», que és una farina de blat de forment, ordi o civada, amb gluten per fer sèmola, i «gruell», espècie de sèmola (Alcover i Moll 1926-1962: vol. 6, 425; Sallent 1929: 27; Coromines 1980-2001: vol. 4, 681). Així, del «gruany», que seria un cereal, s'obtenia una farina per fer sèmola. En d'altres llocs d'Europa, també hauria existit: a França, el *gruau* era una preparació de grans de cereals —civada, blat o ordi—, no molts del tot, que es presentava com una bullida o com les farinetes. Són similars el *havregrynsgröt* suec, el *havregrod* danès, la *kacha* russa, el *yod kerc'h* bretó, el *brei* alemany fet amb *grütze* i el *gruel* i el *porridge* anglesos fets amb *groats*. En francès, el mot ja existia a la fi del segle *xiii* i a principi del *xiv* amb formes similars a les catalanes: *gruel*, diminutiu de *gru* —gra de civada o ordi molt de manera grossera—, i *gruyau*.

El sol fet que aquest cereal designat amb el nom de «gruany» fos delmat a finals del segle *xiii* i al segle *xiv* indica que la seva producció va arribar a ser important. Molt probablement estava destinat al consum de les classes populars, de manera similar al que es detecta a la regió de Pàdua, on els pagesos pagaven delme de la melca —o sorgo— i el mill i n'emmagatzemaven tant com de forment, el blat destinat al pa dels nobles (Rippe 1995: 196).

### Conreus industrials

En el *Llibre Verd* dels anys 1362-1371 apareixen dos productes agraris més estretament vinculats a la manufactura i al comerç de draps i pells: el roldor i la roja. En els mateixos anys en què es redactava aquest registre episcopal, es discutia si un tercer producte, el pastell, havia de ser subjecte al delme o no.

En primer lloc, el roldor —*Coriaria myrtifolia*—<sup>19</sup> és un petit arbust les fulles del qual, seques i polvoritzades, servien per a adobar les pells per la seva riquesa en taní i també, un cop barrejades amb sals de ferro, per a tenyir de color negre o gris i per a obtenir tintes per escriure (Alcover i Moll 1926-1962, vol. 9, 545; Cardon i Pinto 2007: 53-54). Els anys 1362-1371 només és esmentat en dues parròquies del bisbat, les de Santa Maria i Sant Pere de Pineda, a la Mariona de la Selva: l'hospital d'Hostalric rebia tot el delme «de oleo et de rodor et etiam de piscibus maris», però havia de prestar 20 sous de cens als rectors de les dues parròquies i un altre cens, no

18. ADG, Mitra, calaix 5, vol. 24, f. 79r (1277.12.29); LVBG, núm. 145.

19. El nom apareix escrit amb moltes variants ortogràfiques: «raudor», «teudor», «rodor», «raudon» i, la més freqüent, «roudor».

especificat, al bisbe i al paborde de Novembre de la seu de Girona (LVBG, núm. 225; Guilleré 1989: 90 i 101). En contrast amb l'escassetat de mencions a taxes sobre la producció del roldor, són més freqüents les que afectaven el comerç i l'entrada a les ciutats d'aquest producte necessari per als blanquers, corretgers i altres artesans del couro. Però ja a la primera meitat del segle *xv* eren els mercaders els que en controlaven la comercialització: d'una vuitantena de notícies entre els anys 1260 i 1330 a Castelló d'Empúries, només en tres casos eren pagesos els que revenien roldor al mercat; en canvi, hi acudien molts negociants de Besalú per vendre'n a clients, sovint de Camprodon, vila amb una activitat drapera important en aquesta època (Cardon i Pinto 2007: 55-56; Soldevila 2000-2001: 89). També al burg de Sant Pere de Galligants, al nord de la ciutat de Girona, l'activitat dels blanquers i corretgers s'hi va desenvolupar al llarg de la segona meitat del segle *xiii* (Mallorquí 2013: 47-48). Dos segles després, el mostassaf procurava evitar que els corretgers llencessin el roldor a la ciutat per estalviar les pudors i els aires malsans als gironins.<sup>20</sup>

Justament eren propietat d'uns blanquers «unes dobaries y un casal ab dobaries en los murs» situades, l'any 1352, a uns indrets anomenats «les Adoberies» i «lo Alber de les Adoberies», que es trobaven molt a prop de la platja de Pals i d'un altre lloc anomenat «lo Rodorai».<sup>21</sup> En aquests indrets, on encara hi ha les restes d'unes basses d'aigua i d'uns casals enrunats que devien ser d'un molí, es va desenvolupar entre els segles *xiv* i *xvii* l'activitat d'adobar pells amb el roldor recollit d'allà mateix (Corredor 2003: 141 i 145-148). En canvi, no tenim notícia que se'n pagués cap delme. La proximitat al mar encaixa amb l'esment del delme del roldor a Pineda i amb l'existència d'un flux comercial d'aquest producte del litoral gironí cap al Lenguadoc i cap a Barcelona, des d'on era conduït després cap a Mallorca i a València (Carrère 1977-1978: vol. 1, 389; Cardon i Pinto 2007: 57-58).

El segon producte industrial esmentat en el *Llibre Verd* és la roja —*Rubia tinctorum*—,<sup>22</sup> que posseïa matèries colorants a les arrels que, un cop assecades i polvoritzades, eren utilitzades, des de molt antic, en tintoreria com a colorant roig, sobretot per a la indústria tèxtil (Alcover i Moll 1926-1962: vol. 9, 543; Gual 1976: 402-403; Cardon 2003: 101-111). A mitjan segle *xv* es localitzava al centre de la plana de l'Alt Empordà: només a les parròquies de Borrassà i Avinyonet de Puigventós (LVBG, núm. 307 i 314). Probablement aquesta ubicació de la producció de la roja té molt a veure amb el control que exercien, ja al segon terç del segle *xv*, els comerciants de la vila de Castelló d'Empúries: el 1333 una vídua d'aquesta població va vendre cinc mitgeres de gra de roja a un jueu castellanenc i l'any següent un pareire va comprar a un matrimoni de Pelacalç tota la roja que collissin durant tres anys en un quadró situat a Santa Maria de l'Om (Soldevila 2008: 88-89).<sup>23</sup> A diferència del roldor, que es produïa al litoral català i s'exportava fora del país, la roja va ser un producte que arribava al segle *xv* a Barcelona des de terres nòrdiques (Carrère 1977-1978: vol. 1, 485). No va ser fins a l'època moderna que la roja es va estendre fins a poblacions del Baix Empordà, com la Bisbal.<sup>24</sup>

20. AMGI, Llibre del Mostassaf, f. 113r; cf. Victor 2013: 699.

21. ACA, Batllia General de Catalunya, capbreu de Pals (1352-1489).

22. En els documents apareix escrita com a «roja», «roia», «roya», «roye», «roie», «roga», «roge» o «rogia». No sabem si també ho era el «vermilio» que, el 1190, és esmentat amb el corall a Torroella de Montgrí, dintre dels drets que els homes d'Ullà, dependents del bisbe de Girona, tenien garantits per part de Pere de Torroella, cf. ADG, Mitra, calaix 20, pergami núm. 43 (1190.11.19); cf. CRV, núm. 11.

23. AHG, Notarial, Castelló d'Empúries, vol. 132 (1333.05.24) i vol. 58 (1334.01.28).

24. El 1599 la universitat forana de la Bisbal d'Empordà va pactar amb el bisbe la quota del delme de la roja, que es va establir a un vintè, cf. Gifre 2012: 110.

Finalment, el pastell —*Isatis tinctoria*—, destinat a la producció de tint per a la draperia urbana (Alcover i Moll 1926-1962: vol. 8, 310-311; Gual 1976: 385; Cardon 2003: 283-290), no apareix en el *Llibre Verd*. Tanmateix, l'any 1359, el bisbe de Girona va manar als clergues parroquials i als càrrecs eclesiàstics —ardiaques, pabordes, sagristans, canonges de la seu, abats i pabordes de Sant Feliu de Girona i Sant Pere de Galligants— i a diversos ciutadans gironins —Bernat de Vic, en Paba, en Pallerols, Guillem d'Escala, en Sant Celoni, Ramon de Julià, Eimeric de la Via— que obtenien el delme de les parròquies de Celrà, Julià, Bordils, Sarrià, Sant Gregori, Montfullà, Salt, Santa Eugènia i Vilablareix, que obliguessin els parroquians d'aquestes poblacions a contribuir a una talla especial sobre el delme i la primícia del «pastello ... seminatum et habitum in diuersis earum possessionibus». <sup>25</sup> En una segona lletra, adreçada pel vicari general de la diòcesi als mateixos delmadors i també als d'Esponellà, s'explica que molts parroquians havien obtingut els «expleta diuersis annis preteritis [et presenti] in terris et possessionibus suis de pastello», però tot i que pagaven delme, primícia i altres agrers dels cereals i dels raïms als esmentats delmadors, s'havien oposat a pagar-ne «tam de precio habito de pastello quam de grano dicti pastelli» o n'havien postposat el pagament, tot posant en perill les seves ànimes perquè se'ls havia amenaçat amb l'excomunió si no ho pagaven. <sup>26</sup> Almenys en el cas de Bordils coneixem els noms de quinze pagesos que, els «annis preteritis» al 1361, havien collit pastell i que s'havien negat a pagar-ne delme, primícia i agrers. <sup>27</sup> A semblança del safrà, el conreu del pastell demanava molta mà d'obra; per això, se semblava en petites parcel·les properes a les cases: l'any 1362, Guillem Berenguer, de Sant Martí Vell, conreava el pastell «juxta mansum suum Fontanilles» (Guilleré 1993-1994: vol. 1, 383).

El conflicte sobre el pastell era, en realitat, per la introducció d'un nou producte del qual no havia estat acostumat pagar delme. És probable que aquesta planta tintòria hagués arribat a les poblacions properes a la ciutat de Girona des del Lauraguès, al Llenguadoc, o des de Montepulciano, a la Toscana, atès que els primers esments d'aquesta planta, entre els anys 1332 i 1342, estan relacionats amb mercaders d'aquests orígens (Carrère 1977-1978: vol. 1, 488-430; Guilleré 1993-1994: vol. 1, 381-383, i 1998; Pinto 2001; Soldevila 2008: 53). Més tard, al darrer terç del segle XIV, el conreu del pastell s'hauria estès cap a les ribes del Terri. Aquesta producció tenia, amb tota seguretat, la ciutat de Girona com a destí: l'any 1399, el rei Martí va confirmar un anterior privilegi de l'infant Pere als franciscans que prohibia fer basses per assecar lli i canem als horts propers al convent dels framenors, al Mercadal, entre l'Onyar, el rec de Figueroles, el rec de Daroca i la font de Cuguçac, i també va prohibir l'activitat als «agranadores de pastello» a fi d'evitar l'aire malsà i «alias infecciones propter quas vobis seu dicto conventui insequantur aut insequi possint infirmitates, fetores, tedia seu gravamina». <sup>28</sup> De manera semblant, al segle XV, el mostassaf de Girona procurava que ningú «agranés» el pastell dins els murs de la ciutat. <sup>29</sup>

25. ADG, Lletres, vol. U-36, f. 45r-46r (1359.06.28); cf. Guilleré 1993-1994: vol. 1, 381.

26. ADG, Lletres, vol. U-36, f. 143r (1359.10.30). En la carta hi ha escrit que també calia pagar-ne de l'erba et grano», però està ratllat, de manera que s'entén que era un error de l'escrivà.

27. ADG, Lletres, vol. U-43, f. 62rv (1361.12.04). Els noms són els següents: Guillem Ferreró, Pere Moner, Guillem de Riera, Berenguer Salom de Rissac, Guillem Salom, Guillem Bertran, Ramon Vidal, Guillem Huguet, Guillem Pujol, Bernat Celrà, en Bonicó, Andreu Canal, Ramon Bertran i Ramon Moret, tots de la parròquia de Bordils.

28. AHPF, pergami original (1399.04.02); cf. Webster 1985-1989: núm. 60; Amich i Sagraera 1998: núm. 4.

29. AMGI, Llibre del Mostassaf, f. 108r; cf. Victor 2013: 699.

## El safrà

A les parròquies de Borrassà i Avinyonet de Puigventós, on ja es delmava la roja, i a dinou més, situades a la zona de contacte entre els ardiaconats d'Empúries i Besalú —Garrigàs, Vilamalla, Vilatenim, el Far, Llers, Figueres, Santa Llogaia d'Àlguema i Palol Sabaldòria, Taravaus, Vilafant, Vilanant, Cistella, Vilarig, Estella, Sant Martí Sasserra, Lladó, Cabanelles, Navata, Espinavessa i Segueró— (LVBG, núm. 140, 146, 148, 149, 304, 305, 306, 307, 312, 313, 314, 315, 316, 317, 319, 321, 325, 326, 327, 328 i 332), s'hi documenta el safrà —*Crocus sativus*—. Es tracta d'un producte no només utilitzat com a colorant groc per a la confecció de draps de llana, seda i lli i per a les pintures dels miniaturistes, sinó també en medicina, com a producte cosmètic i, sobretot, com a condiment alimentari tal com figura al *Libre de Sent Soví* del 1324 i al *Llibre del Coch* de 1520 (Alcover i Moll 1926-1962: vol. 9, 663; Gual 1976: 412-413; Cardon 2003: 236-239; Giralt i Salrach 2004: 317-318; Balcells 2015a i 2015b; Busqueta 2015).

La implantació del conreu a les comarques catalanes de l'interior, a partir del segle XIII, està ben documentada: al segle XIV es conreava a la Conca de Barberà, al Bages —a l'entorn de Rajadell, on actualment s'està recuperant— i a la Terra Alta. Les llistes de mercats on es comprava i venia safrà a mitjan segle XV coincideix amb l'extensió del seu conreu: Cervera, Tàrrrega, Montblanc, Guissona, Balaguer, Santa Coloma de Queralt, Igualada, Calaf, Cardona i Vilafranca del Penedès s'esmenten el 1441, mentre que el 1444 hi figuren també Tremp, Conques, Vilanova de Meià, Prades, Falset, Arbeca, Gandesa i Horta de Sant Joan. Tot i la seva producció local, pel preu i per les seves propietats era considerat l'«espècie d'Occident» (Treppo 1976: 118; Busqueta 2015; Vela 2015: 2). El safrà català es destinava al comerç internacional: el 1295 uns mercaders de Berga en portaven de Cervera a Constantinoble; al segle XIV se n'enviava de Manresa cap a Bruges (Carrère 1977-1978: vol. 1, 366-377; Rafat 1993: 266-287; Verdés 2001: 758-759, 768, 779-780 i 784-785; Giralt i Salrach 2004: 320-323; Ferrer 2012: 30, 43 i 49).

Tanmateix, el conreu del safrà era doblement interessant per als pagesos: d'una banda, la collita tenia lloc entre l'octubre i el novembre, quan no hi havia gaire feina al camp (Verdés 2008: 226-228, i 2015: 5); i, de l'altra, atesos l'alt preu al qual podien arribar els seus brins al mercat i la seva conservació, un cop secs, durant anys, el safrà proporcionava uns recursos suplementaris a la família pagesa, que servien d'estalvis per a possibles dificultats o per a pagar els pares d'edat avançada o els fills que marxaven del mas per fer d'aprenent, tal com proven diverses notícies de poblacions del Vallès de finals del segle XIII i d'inicis del XIV (Carrère 1977-1978: vol. 1, 377; Fariás 2009: 45, 159, 177-178 i 277).

El negoci al voltant del safrà, evidentment, va atreure ràpidament l'atenció de les autoritats: en les talles —o altres impostos directes—, el safrà era gravat com una possessió personal; a la vegada, les autoritats municipals i la Diputació del General carregaven amb taxes i imposicions directes la seva circulació (Verdés 2008: 229-235, i 2015: 6). També els senyors que obtenien delmes i primícies n'exigien la prestació per la producció. Al l'Urgell, a l'època moderna, aquest delme del safrà es pagava segons moltes modalitats: a la majoria de poblacions, a la mateixa quota que els cereals; en d'altres, igual com la vinya; també es podia pagar un cens per les cabeces de safrà; en un parell de llocs, es delmava en flor, i en un de sol —Barbens— es podia delmar en brins, cosa que generava més possibilitats de frau (Feliu 2010: 236-238).

Introduït segurament per mercaders toscans o llenguadocians, la producció de safrà entre Besalú i Figueres degué aprofitar que era una zona idònia per a l'exportació d'aquest producte, perquè està situada arran del camí ral que unia Barcelona i Girona amb França i a tocar d'un centre comercial de primer ordre com Castelló d'Empúries (Guilleré 1993-1994: vol. 1, 380-381, i 2013: 334). La primera notícia remunta a l'any 1268: el bisbe de Girona va rebre sota la seva protecció i guarda fra Joan, fill de Pere de Casals de Segueró, lloctinent de Sant Salvador, a canvi d'una lliura de cera anual per Santa Maria d'agost i d'«unam libram de croco» —safrà— com a entrada.<sup>30</sup> A la dècada del 1340, la comercialització del safrà ja estava organitzada: aquest any el rei Pere III va manar que fos restituida una càrrega de safrà que els seus oficials a Girona van confiscar a Berenguer Ros i la seva societat.<sup>31</sup> La crisi demogràfica de la segona meitat del segle xv i, potser també, unes condicions climatològiques i edafològiques no del tot adequades haurien fet que el conreu del safrà a les terres empordaneses s'anés reduint. L'any 1380, el procurador del prior de Santa Maria de Lladó va reduir la tasca i el braçatge de raïms i de safrà d'un camp erm situat a Borrassà a 1/15, segurament per tal d'estimular que s'hi tornés a conrear el que hi havia hagut anys abans.<sup>32</sup> A partir del segle xv ja no hi ha constància de la producció de safrà a l'Empordà (Carrère 1977-1978: vol. 1, 369). Des d'aleshores, la producció de safrà gironí hauria quedat reduïda a unes poques plantes a l'hort de cada mas per als usos domèstics. Encara avui, per exemple, floreix el safrà a can Pou de Riudellots de la Selva, enmig de la gespa que ocupa el lloc de l'antic hort de la casa (cf. figura 3).

**Figura 3**  
**Una flor de safrà a can Pou de Riudellots de la Selva**



E. Mallorquí, 2014.

30. ACG, pergami núm. 1601 (1268.01.29).

31. AMGI, Lletres reials (1340.07.08 i 1340.08.17); cf. Arnall 2000: núm. 124 i 126.

32. ADG, Santa Maria de Lladó, pergami núm. 338 (1380.09.23).



## Conclusions

El punt de partida de la present contribució era la constatació que l'expansió de la superfície conreada i la introducció de nous conreus agraris havien marcat el creixement agrari de la Catalunya del segle XVIII i la suposició que aquest exemple podia servir de guia per als processos aparentment similars que es van produir al llarg dels segles XIII i XIV. Per a aquest darrer període, però, no disposem encara d'un coneixement de les realitats concretes de cada localitat i de cada comarca i les fonts disponibles per a la baixa edat mitjana no són comparables, ni en quantitat ni en diversitat, a les del final de l'època moderna. De totes maneres, la recerca a l'entorn dels delmes dels novals i dels nous conreus agraris a partir del *Llibre Verd* del bisbe de Girona dels anys 1362-1371 i de la documentació anterior conservada als arxius gironins aporta una primera aproximació global als processos de creixement agrari dels segles medievals.

Aparentment, els novals no tenen gaire res a veure amb la introducció dels nous conreus agraris: ni la geografia ni la cronologia són prou coincidents. Tanmateix, si apleguem totes les mencions en un mapa i les emmarquem dintre dels moments finals de la llarga etapa de creixement medieval, iniciada al segle XI o abans, ens adonem de la pervivència del dinamisme del món agrari gironí no només durant tota la primera meitat del segle XIV, sinó també fins i tot després de la Pesta Negra, tal com posa de manifest l'expansió del conreu del pastell a partir de la dècada de 1350.

Ara bé, tant la rompuda de les terres novals com el conreu dels nous productes agraris comporten una major exigència de treball als pagesos. Amb les plantes tintòries, la població del camp podia completar els ingressos necessaris per a la seva subsistència i fins i tot generar uns estalvis que sempre podien servir a la casa, especialment per l'alt valor del mercat del safir, però això es feia amb un fort increment del treball de la mateixa unitat familiar. A la vegada, l'expansió dels conreus sobre aiguamolls i estanys situats a les planes de l'Empordà i la Selva i la conversió de boscos en vinyes a les zones de muntanya mostren que els pagesos, en un moment de plena ocupació del món rural, van optar per destinar més treball en sectors fins aleshores erms o emboscats per tal d'aconseguir els recursos que els havien de sustentar. Però també van cercar altres possibilitats: alguns pagesos de Panedes, a Llagostera, aprofitaven el pas pel seu veïnat del camí de Girona a Sant Feliu de Guíxols per tragar calç d'un lloc a l'altre (Soldevila 2012: 156); a Pedret els aprenents, fills de masos, que s'estaven a Castelló d'Empúries o a altres viles tenien lliure el mes de juny per tal d'anar a «facere segetes», és a dir, a segar el blat i obtenir uns ingressos extraordinaris (Gironella 2015: 137); i els pagesos dels masos de Lloret es dedicaven a artigar els boscos del terme per tal d'obtenir carbó i fusta que, per mar, feien arribar al port de Barcelona, si bé els mariners i pescadors del port lloretenc també pretenien obtenir una porció d'aquest negoci (Mallorquí 2014: 105-109). Des d'aquest punt de vista cal entendre la difusió del «gruany», un cereal més barat i de menys qualitat que el blat, que indica que la dieta pagesa s'estava empobrint.

Els documents estudiats reflecteixen el final de l'expansió agrària medieval des de l'òptica dels senyors que s'apropriaven d'una part de la producció pagesa a través del delme i la primícia. Gràcies a les disputes entre capellans, rectors parroquials i senyors laics —molts dels quals ciutadans de Girona—, hem obtingut les primeres notícies sobre els novals i els nous produc-

tes agraris dels quals no havia estat acostumat de prestar delme. Aquesta visió, certament, no permet aproximar-se als protagonistes reals d'aquesta expansió, els pagesos dels masos. Amb algunes excepcions: eren pagesos dels masos —«rustici»— els que llauraven les terres —«excolabant»— i els que no volien pagar els novals —«in novalia deducebant»— ja l'any 1218 a Sant Sadurní de l'Heura, i també ho eren els dos prohoms de la parròquia de Canet d'Adri que, a partir de la concòrdia del 1293 entre l'abat de Sant Pere de Galligants, el cavaller Guillem de Costa i els domers de la parròquia, havien de decidir a qui tocarien els delmes dels novals creats en el futur. Aquest paper rellevant dels representants de la comunitat rural, controlada per unes famílies benestants del grup de la pagesia de mas que, tot i estar sotmesa a la servitud característica dels masos, podien exercir de batlles i recaptar les rendes pels seus senyors directes, podien desenvolupar el càrrec de jurat de les respectives universitats i solien controlar els llocs de l'obreria parroquial (Marcó 2008: 139-142; Mallorquí 2011b: 429-432), aporta un matís a la tradicional atribució de la iniciativa de l'expansió agrària als senyors feudals.

En el cas del conreu de les terres novals, especialment les guanyades a estanys i a altres zones humides, la iniciativa de les grans operacions de dessecació sol procedir dels grans senyors feudals, tal com era corrent a les terres baixes del litoral del Llenguadoc (Abbé 2006: 126-129). Això mateix sembla haver-se produït a l'estany de Sils: l'any 1301, el comte d'Empúries, Ponç Hug, en tant que vescomte de Cabrera, va infeudar vuit jornals de terra, que limitaven amb l'estany i amb un vall major, al cavaller Bernat de Cartellà per tal que els fes treballar, pagués el delme al vescomte i posés la seva part corresponent «in operibus dicti stagni, ut consuetum est in dicto stagno» (CDCMS, núm. 189). En canvi, hi ha notícies dels anys 1206, 1214 i 1243 relatives a unes terres dels masos Roure i Vedell, de Maçanet de la Selva, que estaven sota el domini de Santa Maria de Roca-rossa, que van ser concedides als titulars dels masos amb la condició de pagar un cens anual, diversos censos, el quart de la collita i que «eiciatis aquam de predicto campo» i femés el camp al tercer any (CDCMS, núm. 65, 83 i 106). En aquest cas, sembla que qui actua en primera instància són els pagesos; mentrestant, els senyors que obtenen delmes i primícies sempre van al darrere. Caldria, però, una recerca molt més exhaustiva de tots els casos per entendre millor les circumstàncies del procés d'assecament de les zones humides gironines, les quals es van convertir en terres novals des del punt de vista dels senyors delmadors.

Més enllà de l'oposició entre pagesos dels masos i senyors feudals, un tercer grup va intervenir en els processos de creixement agrari dels segles XIII i XIV: els mercaders i ciutadans. La seva iniciativa és evident en la progressiva implantació dels conreus industrials, que després conduïen cap a la ciutat i cap a les viles per tal de proveir les demandes dels artesans. El que cal estudiar, doncs, és quants i quins ciutadans feien, amb el roldor, la roja, el pastell o el safrà, el mateix que havien fet els Bell-lloc de Girona amb el vi, és a dir, enriquir-se gràcies a la plantació de vinyes als sectors de muntanya de les parròquies de Constantins i Sant Julià del Llor i, sobretot, a la producció de vi a les celleres d'aquests indrets i al seu trasllat al gran centre de consum que era la ciutat de Girona (Fernández Trabal 1995: 167-180; Garcia-Oliver 2003: 542).

En els darrers segles medievals es va passar de la consolidació, abans del 1300, d'una densa xarxa de mercats rurals que arribava a tota les poblacions pageses d'arreu de l'Europa mediterrània (Bourin, Carocci, Menant i To Figueras 2011: 678-679) a una agricultura que «a la fi de l'edat mitjana està en poder del capital mercantil» (Garcia-Oliver 2003: 548). En aquesta evolució, que no degué ser lineal, sinó que devia aprofitar els moments crítics de les caresties,

les fams i les epidèmies, hi van intervenir tres grans grups de la societat —senyors feudals, pagesos i mercaders de les ciutats— a través de molts mecanismes que els lligaven entre ells, un dels quals era el delme. Es tractava, per un costat, d'una renda feudal perquè una bona part anava als graners i cellers dels senyors laics i eclesiàstics. Per l'altre costat, el delme era una institució redistribuïdora: una porció del delme, la primícia i bona part del delme dels novals anaven a mans dels rectors parroquials i, en cas de carestia, podien servir per a alleujar les dificultats dels feligresos; a més, el finançament de les almoines que es van multiplicar a partir del segle XIII depenia, en part, dels delmes de diverses parròquies (Arnoux 2012: 247-255). L'estudi del delme, que, tenint en compte les seves limitacions, ha servit per a detectar les tendències de la producció agrària al llarg de l'època moderna, també pot ser un bon mitjà per entendre, potser més de manera qualitativa que quantitativa, el funcionament de l'economia rural catalana al llarg de l'edat mitjana.

## Bibliografia

- ABBÉ, J.-L. (2006). *À la conquête des étangs. L'aménagement de l'espace en Languedoc méditerranéen (XIII<sup>e</sup>-XIV<sup>e</sup> siècle)*. Tolosa de Llenguadoc: Presses Universitaires du Mirail.
- ALCOVER, A. M.; MOLL, F. de B. (1926-1962). *Diccionari català-valencià-balear*. Palma: Moll, 10 vol.
- AMICH, Narcís M.; SAGRERA, J. (1998). «Algunes dades sobre la higiene i la salubritat a la ciutat de Girona en els segles XIII i XIV», *Annals de l'Institut d'Estudis Gironins* núm. 39, p. 87-110.
- ARNALL, M. J. (2000). *Lletres reials a la ciutat de Girona (1293-1515)*. Barcelona: Fundació Noguera – Ajuntament de Girona, 2 vol.
- ARNOUX, M. (2012). *Le temps des laboureurs. Travail, ordre social et croissance en Europe (XI<sup>e</sup>-XIV<sup>e</sup> siècle)*. París: Albin Michel.
- BALCELLS, T. H. (2015a). «El safrà en el receptari del Sent Soví», *Plecs d'Història Local* núm. 158, p. 11-12.
- BALCELLS, T. H. (2015b). «L'ús del safrà en els tractats de pesta medievals», *Plecs d'Història Local* núm. 158, p. 8-10.
- BASTARDAS, J. (1991). *Usatges de Barcelona. El codi a mitjan segle XII*. Barcelona: Fundació Noguera.
- BENITO, P. (2003). *Senyoria de la terra i tinença pagesa al comtat de Barcelona (segles XI-XIII)*. Barcelona: Consell Superior d'Estudis Científics.
- BOURIN, M.; CAROCCI, S.; MENANT, F.; TO FIGUERAS, Ll. (2011). «Les campagnes de la Méditerranée occidentale autour de 1300: tensions destructrices, tensions novatrices», *Annales HSS* núm. 3, p. 663-704.
- BUENO, S. (2000). *El derecho canónico catalán en la Baja Edad Media. La diócesis de Gerona en los siglos XIII y XIV*. Barcelona: Facultat de Teologia de Catalunya.
- BUSQUETA, J. J. (2015). «El retorn del safrà», *Plecs d'Història Local* núm. 158, p. 1.
- CARDON, D. (2003). *Le monde des teintures naturelles*. París: Belin.
- CARDON, D.; PINTO, A. (2007). «Le redoul, herbe des tanneurs et des teinturiers. Collecte, commercialisation et utilisations d'une plante sauvage dans l'espace méridional (XIII<sup>e</sup>-XIV<sup>e</sup> siècles)», *Médiévales* núm. 53, p. 51-64.

- CARRÈRE, C. (1977-1978). *Barcelona 1380-1462. Un centre econòmic en època de crisi*. Barcelona: Curial, 2 vol.
- COLLS, J. (2006). «Crecimiento agrario y desecación litorales en el noreste catalán: Castelló d'Empúries (siglos XVI-XIX)», *Áreas. Revista Internacional de Ciencias Sociales* núm. 25, p. 47-57.
- COLLS, J. (2007). «La transformació de la plana empordanesa en els períodes medieval i modern. El cas de Castelló d'Empúries». Dins *Actes del Congrés El Paisatge, element vertebrador de la identitat empordanesa*. Vol. 2. Figueres: Institut d'Estudis Empordanesos, p. 355-364.
- CONESA, M. (2010). «Des grains, des terres et des hommes. La dîme et la question des espaces agraires en Cerdagne (XVII<sup>e</sup> et XVIII<sup>e</sup> siècles)». Dins R. Viader (ed.). *La dîme dans l'Europe médiévale et moderne*. Tolosa de Llenguadoc: Presses Universitaires du Mirail, p. 257-269.
- CONSTABLE, G. (1962). «Resistance to Tithes in the Middle Ages», *Journal of Ecclesiastical History* vol. 13, núm. 1, p. 172-185.
- COROMINES, J. (1980-2001). *Diccionari etimològic i complementari de la llengua catalana*. Palma-Barcelona: Moll – Curial Edicions Catalanes – Caixa d'Estalvis i Pensions de Barcelona, 10 vol.
- CORREDOR, A. M. (2003). «Roldors i adoberies a Pals», *Estudis del Baix Empordà* núm. 22, p. 141-156.
- DURAND, A. (1998). *Les paysages médiévaux du Languedoc, X<sup>e</sup>-XII<sup>e</sup> siècles*. Tolosa de Llenguadoc: Presses Universitaires du Mirail.
- FARIAS, V. (2009). *El mas i la vila a la Catalunya medieval. Els fonaments d'una societat senyorialitzada (segles XI-XIV)*. València: Publicacions de la Universitat de València.
- FELIU, G. (2010). *La llarga nit feudal. Mil anys de pugna entre senyors i pagesos*. València: Publicacions de la Universitat de València.
- FERNÁNDEZ TRABAL, J. (1995). *Una família catalana medieval. Els Bell-lloc de Girona, 1267-1533*. Barcelona: Publicacions de l'Abadia de Montserrat – Ajuntament de Girona.
- FERRER, M. T. (2012). «Catalan commerce in the late Middle Ages», *Catalan Historical Review* vol. 5, p. 29-65. (Versió en català: p. 159-193)
- FONTANA, J. (1988). *LA FI DE L'ÀNTIC RÈGIM I LA INDUSTRIALITZACIÓ (1787-1868)*. BARCELONA: EDICIONS 62.
- GARCIA-OLIVER, F. (2003). «La ciutat contra el camp en la tardor medieval». Dins M. BARCELÓ, G. FELIU, A. FURIÓ, M. MIQUEL i J. SOBREQUÉS (ed.). *El feudalisme comptat i debatut: formació i expansió del feudalisme català*. València: Universitat de València, p. 539-558.
- GIFRE, P. (1994). «Servituds i prestacions pageses a l'època moderna. L'exemple del domini de l'Almoïna del pa de la seu de Girona (1486-1776)», *Recerques* núm. 30, p. 7-26.
- GIFRE, P. (2011). *Delmes, censos i lluïsmes. El feudalisme tardà a la Catalunya Vella (Vegueria de Girona, s. XVI-XVII)*. Girona: Associació d'Història Rural de les Comarques Gironines – Centre de Recerca d'Història Rural (Institut de Recerca Històrica) de la Universitat de Girona – Documenta Universitaria.
- GIFRE, P. (2012). *Els senyors útils i propietaris de mas. La formació històrica d'un grup social pagès (vegueria de Girona, 1486-1730)*. Barcelona: Fundació Noguera.
- GIRALT, E.; SALRACH, J. M. (2004). *Història agrària dels Països Catalans*. Vol. 2. *Edat mitjana*. Barcelona: Universitat de Barcelona.

- GIRONELLA, J. M. (2015). *Viure en una parròquia catalana baixmedieval. Pedret i Marzà (1285-1348)*. Pedret i Marzà: Ajuntament de Pedret i Marzà.
- GUAL, M. (1976). *Vocabulario del comercio medieval. Colección de aranceles aduaneros de la Corona de Aragón (siglos XIII y XIV)*. Barcelona: El Albir.
- GUILLERÉ, Ch. (1989). «Criteris medievals per a l'estudi comarcal: el cas de la Selva a través de les enquestes episcopals», *Quaderns de la Selva* núm. 2, p. 85-101.
- GUILLERÉ, Ch. (1993-1994). *Girona al segle XIV*. Girona: Publicacions de l'Abadia de Montserrat, 2 vol.
- GUILLERÉ, Ch. (1998). «Commerce et production du pastel en Catalogne: l'exemple du diocèse de Gérone au XIV<sup>e</sup> siècle». Dins *2ème Congrès international. Pastel, indigo et autres plantes tinctoriales. Passé, présent et avenir (Toulouse, 8-10 juin 1995)*. Arnstadt, p. 103-109.
- GUILLERÉ, Ch. (2013). «L'Empordà au milieu du XIV<sup>e</sup> siècle à travers les enquêtes épiscopales». Dins J. MUTGÉ, R. BARCELÓ i C. VELA (ed.). *La Corona catalanoaragonesa, l'islam i el món mediterrani. Estudis d'història medieval en homenatge a la doctora M. Teresa Ferrer Mallol*. Barcelona: Consell Superior d'Investigacions Científiques, p. 327-340.
- MALLORQUÍ, E. (2000). *Les Gavarres a l'edat mitjana. Poblament i societat d'un massís del nord-est català*. Girona: CCG Edicions – Associació d'Història Rural de les Comarques Gironines.
- MALLORQUÍ, E. (2008). *Històries amagades de les Gavarres*. Girona: Consorci de les Gavarres.
- MALLORQUÍ, E. (2009-2010). «El forn de vidre de Santa Pellaia de l'any 1304», *Acta Historica et Archaeologica Mediaevalia* núm. 30, p. 489-511.
- MALLORQUÍ, E. (2011a). *El Llibre verd del bisbe de Girona (1362-1371). El delme i l'estructura feudal de la diòcesi de Girona al segle XIV*. Girona: Diputació de Girona. [LVBG]
- MALLORQUÍ, E. (2011b). *Parròquia i societat rural al bisbat de Girona, segles XIII-XIV*. Barcelona: Fundació Noguera.
- MALLORQUÍ, E. (2013). *Collecció diplomàtica de Sant Pere de Galligants (911-1300)*. Barcelona: Fundació Noguera, 2 vol. [CDSPG]
- MALLORQUÍ, E. (2014). *Pagesos i homes de mar de Lloret. Estudi i edició del capbreu de la Pabordia de Novembre de 1317-1320*. Lloret de Mar: Ajuntament de Lloret de Mar.
- MALLORQUÍ, E. (2015a). «Aigua en els camins de la Selva: impressions a partir de la toponímia selvatana». Dins *Jornades de la Secció Filològica de l'Institut d'Estudis Catalans a Santa Coloma de Farners, amb motiu del centenari de les 'Normes ortogràfiques' de l'IEC (25 i 26 d'octubre de 2013)*. Barcelona: Institut d'Estudis Catalans – Centre d'Estudis Selvatans – Ajuntament de Santa Coloma de Farners, p. 27-44.
- MALLORQUÍ, E. (2015b). *Collecció diplomàtica dels Cartellà, cavallers de Maçanet de la Selva (1106-1301)*. Barcelona: Fundació Noguera. [CDCMS]
- MARCÓ, X. (2008). «La diferenciació pagesa a la Catalunya baixmedieval: la revisió del cas de la vall d'Aró», *Estudis d'Història Agrària* vol. 21, p. 125-149.
- MARQUÈS, J. M. (1984). *Pergamins de la Mitra (899-1687)*. Arxiu Diocesà de Girona. Girona: Institut d'Estudis Gironins. [PM]
- MARQUÈS, J. M. (1993). *Cartoral, dit de Carlemany, del bisbe de Girona*. Barcelona: Fundació Noguera, 2 vol. [CCBG]

- MARQUÈS, J. M. (1998). «Algunes dades sobre la parròquia de Fitor». Dins *Santa Coloma de Fitor, 948-1998*. Palamós: Associació d'Amics de Fitor, p. 7-9.
- MARQUÈS, J. M.; PUIG, J. de (2009). «Regest del protocol del notari de la cúria diocesana de Girona Pere Capmany (anys 1313-1367)», *Arxiu de Textos Catalans Antics* vol. 28, p. 265-453. [PPC]
- MARQUÈS, J. M.; PUIG, J. de; SERRAT, A. (2009). *El 'Cartoral de Rúbriques Vermelles' de Pere de Rocabertí, bisbe de Girona (1318-1324)*. Barcelona: Fundació Noguera. [CRV]
- MATAS, J. 1986. *Els estanys eixuts*. Girona: Diputació de Girona – Caixa de Girona.
- MIERES, T. (2001). *Costums de Girona* (Edició crítica i traducció d'Antoni Cobos Fajardo). Girona: CCG Edicions – Associació d'Història Rural de les Comarques de Girona.
- OLIVARES, J. (2000). *Viles, pagesos i senyors a la Catalunya dels Àustria. Conflictivitat social i litigació a la Reial Audiència, 1591-1662*. Lleida: Pagès Editors.
- PINTO, A. (2001). «Les sources notariales, miroir des cycles d'exportation du pastel languedocien en Roussillon et dans le Nord-Est de la Catalogne (xiv<sup>e</sup> siècle – premier quart du xv<sup>e</sup> siècle)», *Annales du Midi* vol. 113, núm. 236, p. 423-455.
- RAFAT, F. (1993). *Masos, safrà, occitans i pesta negra. Estudis d'història de la Catalunya Central*. Manresa: Centre d'Estudis del Bages.
- RIPPE, G. (1995). «Il combattimento di pane e polenta». Dins E. Mornet (ed.). *Campagnes médiévales: l'homme et son espace. Études offertes à Robert Fossier*. París: Publications de la Sorbonne, p. 189-198.
- ROMAGOSA, F. (2008). «Anàlisi del procés històric de dessecació dels estanys empordanesos a través de la cartografia», *Segon Congrés Català de Geografia (29-31 de maig de 2008). Treballs de la Societat Catalana de Geografia* núm. 65, p. 118-131.
- ROMAGOSA, F. (2009). «El procés històric de dessecació d'estanys a la plana empordanesa», *Documents d'Anàlisi Geogràfica* núm. 53, p. 71-90.
- SABANÉS, R. (2009). *Els concilis ilderdenses de la província eclesiàstica Tarraconense a l'edat mitjana (546-1460)*. Barcelona: Fundació Noguera.
- SALLET, A. (1929). «Els noms de les plantes», *Butlletí de Dialectologia Catalana* núm. 17, p. 3-45.
- SOLDEVILA, X. (2000-2001). «La ramaderia ovina i el comerç de la llana a Torroella de Montgrí (1290-1348)», *Estudis d'Història Agrària* vol. 14, p. 63-90.
- SOLDEVILA, X. (2007). «Entre les aigües i el bosc. Impressions del paisatge medieval a la plana del Baix Ter (segles XII-XIV)». Dins *Actes del Congrés El Paisatge, element vertebrador de la identitat empordanesa*. Vol. 2. Figueres: Institut d'Estudis Empordanesos, p. 345-353.
- SOLDEVILA, X. (2008). *Crèdit i endeutament al comtat d'Empúries (1330-1335)*. Castelló d'Empúries: Ajuntament de Castelló d'Empúries.
- SOLDEVILA, X. (2009). «Els boscos i els espais humits en el paisatge empordanès medieval (segles XII-XIV)». Dins J. Bolòs i E. Vicedo (ed.). *Poblament, territori i història rural. VI Congrés sobre sistemes agraris, organització social i poder local (Alguaitre, 26 i 27 abril 2007)*. Lleida: Institut d'Estudis Ilerdencs, p. 463-476.
- SOLDEVILA, X. (2012). *Llagostera medieval. Viure a la plana de la Selva el 1300*. Llagostera: Ajuntament de Llagostera.
- TREPO, M. del (1976). *Els mercaders catalans i l'expansió de la Corona catalano-aragonesa al segle XV*. Barcelona: Curial Edicions Catalanes.

- VELA, C. (2015). «Les coses grans a costar han: les espècies se porten de luny», *Plecs d'Història Local* núm. 158, p. 2-4.
- VERDÉS, P. (2001). «Una espècie autòctona: El comerç del safrà a Catalunya durant el segle xv», *Anuario de Estudios Medievales* vol. 31/2, p. 757-785.
- VERDÉS, P. (2008). «La fiscalidad sobre el azafrán: una “cuestión de estado” en la Cataluña del siglo xv». Dins R. Vallejo Pousada (ed.). *Los tributos de la tierra: fiscalidad y agricultura en España (siglos xiii-xx)*. València: Publicacions de la Universitat de València, p. 422-444.
- VERDÉS, P. (2015). «El cultiu i el comerç de safrà a Catalunya durant l'edat mitjana», *Plecs d'Història Local* núm. 158, p. 5-7.
- VICTOR, S. (2013). «Gestion municipale de l'espace urbain: le rôle du mostassaf dans la régulation des pollutions en ville, selon l'exemple catalan au bas Moyen Âge». Dins J. MUTGÉ, R. SALICRÚ i C. VELA (ed.). *La Corona catalanoaragonesa, l'islam i el món mediterrani. Estudis d'història medieval en homenatge a la doctora Maria Teresa Ferrer i Mallol*. Barcelona: Institució Milà i Fontanals – Consell Superior d'Investigacions Científiques, p. 697-705.
- VILAR, P. (1979-1991). *Catalunya dins l'Espanya Moderna. Recerques sobre els fonaments econòmics de les estructures nacionals*. Barcelona: Curial – Edicions 62, 4 vol.
- VINAS, R. (2002). *Els templers al Rosselló*. Lleida: Pagès Editors.
- WEBSTER, J. (1985-1989). «Col·lecció de documents del convent de Sant Francesc de Girona (1224-1399)», *Annals de l'Institut d'Estudis Gironins* vol. 28, p. 157-189, vol. 29, p. 27-86, i vol. 30, p. 141-226.