

Del paisatge altmedieval a la feudalització del territori. Progressió dels cultius i restricció de la dieta al comtat de Barcelona entre els segles IX i XII

From the High Medieval landscape to the land tenures of Feudalism. Crop progression and diet restrictions in the County of Barcelona between the 9th and 12th centuries

Maria Soler Sala*

Institut de Recerca en Cultures Medievales
Universitat de Barcelona

Resum

Aquest estudi té com a objectiu analitzar la progressió de l'espai agrari del comtat de Barcelona entre els segles IX i XII, fent ús d'eines de georeferenciació (GIS) capaces de representar sobre una mateixa cartografia digital la informació localitzada a les fonts. A través de l'anàlisi de la diversitat i ubicació de les espècies cultivades podrem acostar-nos no només a les transformacions derivades del procés de feudalització, sinó també als espais d'especialització productiva relacionats amb la progressiva consolidació dels mercats rurals. Tot plegat, amb l'objectiu de copsar l'impacte de l'extensió dels cultius en la dieta alimentària dels pobladors d'aquest territori.

Paraules clau: feudalisme, agricultura medieval, alimentació feudal, mercats rurals, paisatge, GIS.

Abstract

This study looks at the progression of cultivated land in the County of Barcelona between the ninth and twelfth centuries, using georeferencing tools (GIS) to represent information from various sources on the same digital map. Analysis of the diversity and location of cultivated species reveals not only the transformations derived from the Feudalization process, but also the areas of productive specialization related to the progressive consolidation of rural markets. The final objective is to develop an understanding of the impact of the expansion of crop production on the diet of the people who lived in this territory.

Keywords: Feudalism, medieval agriculture, feudal diet, rural markets, landscape, GIS.

* Professora del Departament d'Història i Arqueologia de la Facultat de Geografia i Història de la Universitat de Barcelona (maria-soler@ub.edu).

Rebut: XII-2016. Avaluat: II-2017. Versió definitiva: III-2017.

Introducció

L'expansió del feudalisme sobre terres comtals va desencadenar tot un seguit de canvis en la configuració del territori i va suposar la construcció d'un paisatge particular. L'espai resultant d'aquest procés s'articulava a partir del domini de les grans senyories laiques o eclesiàstiques, les quals van trobar en la progressió dels cultius la millor manera de consolidar el control sobre els seus dominis, convertint la percepció de rendes en el principal objectiu a assolir. En aquest cas, la novetat no van ser tant les espècies cultivades (cereal i vinya, majoritàriament) com la seva progressió sobre un territori que segles abans havia viscut una intensa activitat ramadera i d'aprofitament dels recursos del bosc.

La detecció d'aquestes transformacions no és una tasca senzilla. Per al territori i la cronologia objecte d'estudi disposem d'escassa documentació escrita anterior a la desena centúria, de manera que l'estudi del territori i les fonts arqueològiques constitueixen una de les nostres principals fonts d'informació. Així ho és també l'anàlisi de les seqüències pol·líniques, les quals ens aporten informació molt valuosa sobre les transformacions del paisatge a l'alta edat mitjana i durant el procés de feudalització. Tot plegat, amb l'ús d'eines de georeferenciació (GIS) que ens permetran representar sobre una mateixa base cartogràfica digital la globalitat de la informació localitzada a les fonts. Només així serem capaços de copsar les transformacions del paisatge rural i comprendre'n la significació històrica.

Territori i metodologia

La nostra recerca pren com a marc de referència el comtat de Barcelona, un espai territorial ampli, d'unes 400.000 ha, i amb un límit occidental variable en funció de la progressió de la conquesta comtal. En la seva formulació definitiva s'estén des de la costa del Maresme fins al Penedès, passant pel territori del Vallès, la fèrtil conca del Llobregat, la plana barcelonina i el territori de l'Anoia. Disposa d'una franja costanera estreta, que queda interrompuda pel massís del Garraf, però que esdevé àmplia i rica en recursos als deltes dels rius Llobregat i Besòs. El comtat de Barcelona estableix el seu límit septentrional en la línia que dibuixa la serra preliitoral, a l'alçada del massís del Montseny, Sant Llorenç del Munt, Montserrat i la Serra d'An-cosa.¹

L'estudi de la implantació del model de cultius del feudalisme s'enfronta a l'escassetat de fonts escrites anteriors al segle x, i a partir d'aquella centúria, a la seva extraordinària fragmentació. El fet que la major part de la documentació escrita de l'època siguin transaccions de naturalesa privada (compravendes, donacions, llegats testamentaris o permutes) dificulta la reconstrucció de l'espai productiu i genera llacunes informatives de difícil interpretació. Abordar-les requereix necessàriament una anàlisi interdisciplinària que tingui en compte tota mena

1. Els límits del comtat de Barcelona han estat analitzats i definits amb precisió a les tesis doctorals de Mauri (2006: 60-90) i Soler (2006: 67-71).

de fonts: documentals,² arqueològiques³ i territorials.⁴ Entre aquestes darreres, destaquen els estudis sedimentològics i pollínic,⁵ els quals ens ofereixen informació sobre el paisatge d'abans i després del procés de feudalització.

L'anàlisi de la informació obtinguda a través d'un ventall de fonts tan divers ha estat possible gràcies a l'ús d'un sistema integrat de bases de dades capaç de gestionar de manera uniforme informacions d'origen i procedència diferents.⁶ La consideració de cadascuna de les dades localitzades com a unitat informativa geogràficament coordinada ens ha permès registrar tota la informació en una base de dades única i representar-la sobre una mateixa cartografia digital. Aquest darrer procés s'ha portat a terme mitjançant l'ús dels Sistemes d'Informació Geogràfica (GIS), els quals ens han permès obtenir un seguit de mapes històrics sobre la diversitat de cultius documentada en aquest territori. Aquestes cartografies, igual que les obtingudes a partir de la interpolació cronològica o quantitativa de les dades,⁷ constitueixen fonts elaborades a partir de les quals articularem la nostra interpretació (figures 1 a 3).

La descomposició del paisatge romà

La desaparició de l'Imperi romà d'Occident i l'afiançament del domini visigot va suposar una progressiva transformació de la realitat política, econòmica i territorial d'època anterior. En el territori estudiat, el procés de descomposició de la realitat romana es pot resseguir a través de

2. Les fonts documentals inèdites han estat consultades als arxius següents: Arxiu de la Corona d'Aragó (ACA), Arxiu Diocesà de Barcelona (ADB), Arxiu Capitular de Barcelona, Arxiu Històric de la Biblioteca de Catalunya, Arxiu Històric Comarcal del Vallès Occidental (AHCVO), Arxiu Històric Comarcal de l'Alt Penedès i Arxiu Històric Municipal d'Olesa de Montserrat. Pel que fa a les fonts escrites publicades, s'han utilitzat els repertoris documentals següents: Alturo 1985, Bach 1987, Bisson 1984, Fàbrega 1995 (DCB), Feliu *et al.* 1999 (ACAP), Fernández i Fernández 1989, Font 1969-1983 (CPF), Marca 1688, Mas 1914 (LAEC), Miquel 1945-1947, Ordeig 1993, Pardo 1994, Pérez 1988 (DCM), Pons 1984, Puig 1995 (SLM), Ribas 1990, Rius 1945-1981 (CSC), Udina 1947 (STC), Udina 1984, Vallès *et al.* 1992. Una part de la documentació publicada utilitzada en aquest estudi fou registrada conjuntament per nosaltres amb Alfred Mauri durant la confecció de les tesis doctorals respectives (Mauri 2006; Soler 2006). Els acrònims entre parèntesis es corresponen amb la fórmula que utilitzarem per a referir-nos a cadascun dels repertoris documentals al llarg del text.

3. La recerca de fonts arqueològiques s'ha efectuat a partir de l'anàlisi de la *Carta Arqueològica* del Servei d'Arqueologia de la Generalitat de Catalunya i del buidat de les memòries d'excavació inèdites o publicades fruit de les intervencions arqueològiques fetes dins el marc cronològic i territorial objecte d'estudi. D'aquí en endavant, la referència a la informació continguda a la *Carta Arqueològica* es farà mitjançant l'acrònim CA, seguit de la comarca, el municipi i el número de fitxa corresponent.

4. L'estudi territorial ha tingut en compte les característiques orogràfiques, edàfiques i hidrogràfiques del comtat de Barcelona, així com la seva toponímia i microtoponímia, la qual ens ha estat de gran ajuda a l'hora d'ubicar les referències agrícoles documentades a les fonts escrites. Les bases topogràfiques i hidrogràfiques i els ortofotomapes digitals utilitzats en l'elaboració dels mapes de les figures 1, 2 i 3 que incorporem a l'annex provenen de l'Institut Cartogràfic i Geològic de Catalunya.

5. Alguns exemples en són Riera i Palet (1993: 49-70); Riera i Esteban (1994: 7-23); Esteban, Riera, Miret i Miret (1994: 647-655; Riera (1999: 136-137); Riera (2005: 99-107).

6. Posem en pràctica aquí, tot i que de manera adaptada, la metodologia dissenyada per Alfred Mauri en la seva memòria de llicenciatura, la qual fou posteriorment enriquida en la seva tesi doctoral (Mauri 2006). Aquesta manera de treballar desenvolupa una perspectiva sistèmica del paisatge històric a partir de l'estudi integrat de tota mena de fonts. L'hem aplicat en la realització de diversos estudis conjunts (Mauri i Soler 1999; Mauri i Soler 2004), així com també en la tesi doctoral de l'autora del present article (Soler 2006).

7. La interpolació de dades constitueix una interessant eina de representació cartogràfica que permet crear models evolutius a partir de la informació emmagatzemada a la base de dades. El mapa 2 de la figura 1 ho fa a partir de la data de les mencions registrades, atorgant una coloració freda (blava) a les cronologies més antigues i colors càlids (rogencs) a les més modernes. El mapa 3 de la figura 1 i els mapes 2 i 4 de les figures 2 i 3 constitueixen, en canvi, representacions sobre la densitat d'informació, essent les coloracions vermelles les que concentren un major nombre de mencions documentals.

tres indicis fonamentals: la decadència de les *villae*, la profusió de l'hàbitat dispers i l'expansió de la ramaderia en detriment dels cultius.

Durant els segles altmedievals el sistema d'explotació de la villa cau en decadència⁸ i es detecta l'existència d'un model d'hàbitat dispers. Així permet interpretar-ho la documentació més reculada, amb indicis de poblament en llocs molt diversos dins d'un mateix terme, i així ens ho deixa entreveure també l'arqueologia. Els enterraments localitzats a les vil·les de Santa Maria del Bonviatge,⁹ Santa Maria de Castelldefels,¹⁰ Torre Llauder¹¹ o Castellarnau,¹² tallant les seves estructures funcionals, evidencien la persistència de població en aquests llocs a l'alta edat mitjana, però amb un evident canvi en els usos i la significació dels espais. Les dificultats que tenim encara avui per identificar el lloc d'habitació dels individus que durant els primers segles medievals s'enterraven a l'antic *forum* romà de *Baetulo*,¹³ o dels que gaudien dels serveis religiosos oferts per les esglésies paleocristianes de Santa Margarida de Martorell¹⁴ o Cornellà de Llobregat,¹⁵ ens permeten copsar l'existència d'un model d'hàbitat de caràcter fonamentalment dispers, del qual pràcticament no ens han quedat vestigis.

De la dispersió del poblament ens en parlen també els nombrosos conjunts de tombes aïllades¹⁶ localitzats en aquest territori en cronologies anteriors a l'any 1000, que pel fet de no mantenir relació amb cap església o recinte cultual conegut han de ser anteriors a l'organització parroquial d'època comtal.¹⁷ Malgrat tot, en alguns casos es detecta la presència d'estructures que podrien correspondre a petites unitats d'hàbitat dispers. Així ocorre, per exemple, al Pla de les Sitges del Camaró, on a prop d'una única sepultura coberta de lloses s'hi documenten algunes sitges d'emmagatzematge i els vestigis d'una cabana.¹⁸ Quelcom similar succeeix a la Vinya del Tallaret o a Cal Morera, on sengles necròpolis es relacionen amb estructures d'hàbitat dispers.¹⁹ O al jaciment conegut com a PK 4300, molt a prop de la necròpolis de la Serra Cugalera,²⁰ on apareixen un seguit d'estructures relacionades amb fragments de ceràmica altmedieval.²¹

En tots aquests casos estem parlant d'assentaments extraordinàriament exigus, situats en espais dotats de bona visibilitat, formant habitacles de dimensions reduïdes, amb un ús abundant de

8. Vegeu en aquest sentit: Ripoll i Arce (2001: 21-54); Canal, Canal, Nolla i Sagrera (2007: 190-191) i Gibert (2012: 353-385).

9. CA, Baix Llobregat, Sant Joan Despi, fitxa 6.

10. Vegeu López i Fierro (1995) o López (2003: 49-50).

11. CA, Maresme, Mataró, fitxa 111.

12. CA, Vallès Occidental, Sabadell, fitxa 90.

13. Abras (1998: 16).

14. Navarro i Mauri (1997).

15. Sales (2011: 76).

16. L'envergadura d'aquestes necròpolis aïllades pot arribar a ser molt variable. Algunes disposen d'un elevat nombre d'inhumacions, com les dues-centes tombes localitzades a Ca la Madrona (CA, Carpeta d'actualitzacions, Maresme, Mataró, sense núm., 30/11/2000), les cinquanta que es documenten al Mas d'en Ponç (CA, Alt Penedès, Mediona, fitxa 17) o les vint-i-tres tombes de Can Puigbò, a Sant Andreu de la Barca (Garcia-Targa, Pagès i Serrano 1997). En la majoria de casos, però, els conjunts no superen les deu tombes, essent en moltes ocasions enterraments individuals. Així ho veiem, per exemple, al Cau de la Sepultura (CA, Anoia, Rubió, fitxa 6), al Pou Nou-2 (CA, Alt Penedès, Olerdola, fitxa 33) i al Turó de Sant Feliu (CA, Vallès Occidental, Castellar del Vallès, fitxa 13).

17. Gibert (2012: 362, 381).

18. CA, Anoia, la Torre de Claramunt, fitxa 05.31.05.

19. CA, Anoia, Odena, fitxa 24; CA, Carpeta d'actualitzacions, Anoia, Odena, fitxa 2.

20. CA, Carpeta d'actualitzacions, Anoia, Cabrera d'Igualada, fitxa 1.

21. CA, Anoia, Cabrera d'Igualada, fitxa 17.

la fusta i una molt restringida capacitat poblacional.²² En alguns d'aquests llocs es detecta la presència de sitges, d'espais d'emmagatzematge i, fins i tot, de fragments ossis d'espècies ramaderes. Es tracta d'establiments rurals habitats per quatre o cinc famílies, sense estructures defensives i amb nombrosos espais d'aprofitament comunal. Un bon exemple n'és el poblat de Can Gambús (Sabadell), que entre els segles VI i VIII disposa d'un assentament de cabanes de tàpia i fusta, i també els assentaments de Can Solana (Cubelles), els Mallols (Cerdanyola) i La Bastida (Rubí).²³

El paisatge on vivien aquestes petites comunitats disperses havia estat objecte de nombroses transformacions des d'època romana. Els estudis pol·línics²⁴ ens indiquen que a partir del segle VI i fins el segle X aquest territori va experimentar una reducció progressiva de l'espai dedicat als cultius i una expansió de les activitats ramaderes. Del mosaic de conreus i àrees boscoses d'època romana passem a un territori en què avancen els boscos i els erms com a conseqüència de la contracció de l'agricultura, i alhora s'habiliten nous i amplis espais de pastura mitjançant la desforestació d'alguns sectors. Aquest darrer procés ha estat àmpliament documentat al territori del Garraf i del Penedès, així com al pla de Barcelona i a les conques del Llobregat i del Besòs. A més, coincideix cronològicament amb l'evolució territorial documentada als Pirineus, la qual cosa constata el desenvolupament d'una intensa activitat transhumant entre les pastures del Penedès i el Vallès i entre les de la Cerdanya i el Berguedà.

Així doncs, s'imposa una nova manera d'entendre l'economia, la societat i també l'alimentació: menys lligada a l'activitat agrícola i més oberta a la producció ramadera i a la recollecció del bosc.²⁵ L'agricultura no ha desaparegut: la documentació de sitges i cups en cronologies altmedievales,²⁶ o la detecció de cereals en les seqüències pol·líniques de Cubelles i del pla de Barcelona durant la setena centúria, permeten constatar-ho.²⁷ No obstant això, ha perdut rellevància en favor d'una activitat ramadera difosa arreu del territori, en el marc d'un context territorial i econòmic que sobrepassarà el domini musulmà²⁸ i arribarà fins a les portes de la conquesta comtal.

La feudalització del territori

A partir de la conquesta franca de Barcelona l'any 801 i fins a principi del segle XII, el comtat de Barcelona constitueix una entitat territorial ben definida, però en expansió constant. Disposa

22. Per a informació més detallada sobre aquest tipus d'assentaments, vegeu Enrich i Enrich (1993: 300-310) i Enrich, Enrich i Pedraza (1993: 317-324).

23. Nolla (2011: 34-35).

24. Serveixin d'exemple Riera i Palet (1993: 49-70); Riera i Esteban (1994: 7-23); Esteban, Riera, Miret i Miret (1994: 647-655); Riera (1999: 136-137); Riera (2005: 99-107).

25. Riera-Melis (1991: 50-51; 2005: 186-187).

26. Així ho veiem, per exemple, als jaciments de Cal Xato (CA, Vallès Occidental, Santa Perpètua de Mogoda, fitxa 12), la Solana (CA, Garraf, Cubelles, fitxa 5) i Cal Seuba (CA, Anoia, els Prats de Rei, fitxes 15 i 16).

27. En ambdós espais, i molt especialment al pla de Barcelona, es demostra l'existència d'una activitat agropecuària mixta d'agricultura i ramaderia (Riera 2005: 102, 105).

28. Poca cosa sabem sobre l'impacte de la conquesta musulmana en el model de poblament dispers d'aquest territori. La brevetat del domini sarraí —que en la major part de l'espai estudiat no va superar els vuitanta anys— evidencia una continuïtat alterada només per la creació d'alguns enclavaments de control (Martí 1999: 63-73; Martí 2008) i per l'assignació de nova toponímia araboberber en determinats indrets (Barceló 1984: 341-353). Tal és el cas de «Masquefa», «Gavà», «Gelida» o «la Múnia», però també d'aquella significativa ubicació de la «parrochia s. Baudilii in locum quod ab antiuis est vochatum Alchalei» (CSC, 446, any 1012).

d'un rerepaís necessari per a la sustentació de la ciutat de Barcelona (el Vallès i el Maresme) i d'un territori d'avantguarda en terres del Penedès, convertides en una *marca extrema*²⁹ fortament militaritzada. La conquesta de l'espai penedesenc s'inicia el primer quart del segle x mitjançant dues línies de penetració que travessen el riu Llobregat. Pel nord, la conquesta es dirigeix cap als castells de Lavit i Masquefa, mentre que per l'oest avança fins a Olèrdola i s'endinsa cap al Garraf, des d'on assoleix la línia de la costa a través dels castells de Ribes i de Sitges.³⁰ A final del segle x, el comtat de Barcelona arriba fins al riu Gaià i assoleix els límits del seu nucli original.³¹ Poc després, el 1118, es conquereix la ciutat de Tarragona.

El domini comtal i l'expansió del feudalisme van determinar una nova i profunda transformació del territori. S'observa arreu la construcció de castells, inicialment vinculats a l'estratègia de la conquesta, però que aviat esdevenen poderosos enclavaments de control jurisdiccional.³² L'anàlisi de l'abundant documentació escrita dels segles x i xi ens permet observar la creació de poderoses senyories laiques o eclesiàstiques, que acumularan grans extensions de terres sota el seu domini. Aquest és el cas d'alguns propietaris privats, com Goltret de Reixac³³ al Vallès, o Ènnec Bonfill³⁴ al territori llobregatí. Però també d'algunes institucions eclesiàstiques, com els monestirs de Sant Cugat del Vallès i Sant Llorenç de Munt, així com també la catedral de Barcelona, que afaiçonaran extensos dominis a un i altre marges del riu Llobregat. Ho faran en detriment de la petita propietat, que pretesament de gust (donacions pietoses) o per força (violències) perdrà les seves terres en favor dels grans propietaris.

A partir del segle xi s'observa també una significativa transformació del model de poblament. A l'entorn de les esglésies, però també a redós de camins, cruïlles i passos de barca, així com de molins, hospitals i places, es creen nous nuclis de població concentrada,³⁵ resultat no només de la voluntat de senyors laics i eclesiàstics de controlar millor la població i les rendes que generava, sinó també de la renovada importància dels intercanvis econòmics i dels mercats.³⁶ És en aquest context que al comtat de Barcelona apareixen nombroses sagreres, i és ara també quan es consolida la xarxa parroquial, cridada a jugar un paper fonamental en el procés d'enquadrament i ordenació del territori.

Expansió de l'espai agrícola

A l'igual que ocorre en altres àmbits de la Catalunya medieval, la conquesta comtal i l'adveniment del feudalisme va suposar una expansió de la superfície cultivada, un notable increment

29. ACA, Canc., perg., Ramon Berenguer II, carp. 23, doc. 3, any 1076.

30. Mauri 2006: 110.

31. Sabaté 1997: 35.

32. Mauri i Soler (2004: 131-140).

33. Fariás (1999: 269-299).

34. Així ho veiem en nombrosos documents del Cartulari de Sant Cugat del Vallès: CSC, 5, any 912; CSC, 6, any 913; CSC, 7, any 914; CSC, 9, any 917; CSC, 69, any 964; CSC, 115, any 976; CSC, 144, any 982; CSC, 437, any 1011; CSC, 527, any 1033; CSC, 580, any 1045; CSC, 583, any 1045; CSC, 589, any 1047.

35. Per a un estudi detallat del procés de nucleació de l'hàbitat al comtat de Barcelona, vegeu Soler (2003: 69-101). Des d'un punt de vista teòric i territorialment més extens, Bolós (2004).

36. Sobre el procés de gènesi i consolidació de la xarxa de mercats del comtat de Barcelona entre els segles ix i xiii, vegeu Soler (2006).

de la producció agrícola i un augment de la població.³⁷ La progressió dels cultius no es detecta només a les fonts escrites (que pel seu increment podrien fer d'aquesta interpretació un fenomen fictici), sinó també a través de les seqüències pollíniques, les quals entre la desena i l'onzena centúries documenten una inqüestionable expansió de l'espai cultivat.³⁸ A través d'elles, i a través dels estrats de cendres registrats per l'arqueologia,³⁹ detectem una fase d'intensa actuació antròpica sobre el medi, mitjançant artigatges i cremes controlades destinades a crear nous camps de cultiu. Aquesta intensa transformació del territori és contemporània a altres indicis obtinguts a través dels textos, com les referències a l'activitat aprisiadora,⁴⁰ l'aparició de nombrosos *maliolos* (mallols) i contractes de *coplantatio* per a l'expansió de la viticultura,⁴¹ així com l'establiment de nous cultivadors a les terres senyorials.

L'extensió dels cultius —i, de retruc, el retrocés de l'espai ramader— és coincident amb el procés de repoblació viscut a partir del segle IX a la Catalunya Vella. A principis de la desena centúria aquest fenomen arriba a terres del Vallès i també a la línia del Llobregat, des d'on es dirigeix a l'entorn dels principals castells del Penedès i el Garraf (Olèrdola, Subirats o Castellví de la Marca, entre d'altres) convertint-los en punta de llança conqueridora, però també en enclavaments d'assentament i consolidació de l'avançada comtal.⁴² Tot plegat va comportar l'arribada de nous pobladors⁴³ a uns territoris que, com s'ha vist, mai havien estat completament buits, però que patien una notable feblesa i disseminació de l'hàbitat. De l'activitat dels nouvinguts, i tal vegada també de la dels qui no ho eren, però que van participar en la creació de noves terres de cultiu, ens en parla la presència d'*apriadors*,⁴⁴ que apareixen a les escriptures just en el moment de la pèrdua (per donació, llegat testamentari, venda o permuta) dels seus alous a mans de la gran propietat.

Les primeres referències escrites sobre l'activitat agrícola desenvolupada al territori del comtat de Barcelona, les trobem, precisament, a través de les esmentades escriptures, les quals, a partir de final del segle IX, però sobretot durant els segles X i XI, ens permeten cartografiar el procés d'expansió de la gran propietat. Els nous senyors del territori necessitaven posar per escrit i descriure amb detall les possessions que incorporaven als seus dominis, tot consignant els censos (en diner o parts de collita) que els camperols havien de pagar en concepte de renda. És per això que els mapes elaborats a partir de la georeferenciació del conjunt de mencions sobre l'activitat agrícola (8.717 referències) no són tant una representació del procés d'ampliació de l'espai agrari com una fotografia de l'interès dels grans propietaris laics o eclesiàstics de convertir l'agricultura en la seva principal font de riquesa (figures 1 a 3).

L'expansió de la gran propietat i, de retruc, l'aposta pels cultius extensius (sobretot, cereal i vinya) s'inicia en terres del Vallès, del pla de Barcelona i de la conca del Llobregat, i ben aviat arriba als voltants dels castells penedesencs utilitzats com a bastions de la conquesta. Si més no,

37. Riera-Melis (1996c: 21); Salrach (1998: 256); Garcia-Oliver (2004: 92).

38. Riera (2005: 105); Soler (2013: 74).

39. Esteban, Riera, Miret i Miret (1994: 651).

40. Al Cartulari de Sant Cugat del Vallès en trobem alguns exemples: CSC, 5, any 912; CSC, 6, any 913; CSC, 7, any 914; CSC, 9, any 917; CSC, 115, any 976; CSC, 144, any 982; CSC, 436, any 1011; CSC, 583, any 1045; CSC, 589, any 1047.

41. Riera-Melis (1996c: 23-24); Soler (2013: 74).

42. Salrach (1998: 199-202, 259-262); Salrach (2004: 18).

43. Així ho demostra Gaspar Feliu al territori del Vallès, posant de relleu l'activitat del monestir de Sant Joan de les Abadesses en l'aportació de poblament procedent de les valls del Ripollès a principi del segle X (Feliu 1984: 129-135; Feliu 2009: 76-77).

44. Vegeu *supra*, nota 40.

així ho mostren els mapes d'interpolació cronològica⁴⁵ que incorporem a l'annex (figura 1, mapa 2), on les coloracions blavoses, corresponents a referències més antigues, es troben a l'entorn de la rica xarxa hidràulica subsidiària dels rius Ripoll, Congost i Mogent, a prop de la ciutat de Barcelona, i al delta del riu Llobregat. No gaire posteriors serien les referències agrícoles localitzades a l'entorn dels castells del Penedès i de l'Anoia, com ara Masquefa, Olèrdola, Subirats i, a l'extrem occidental, Castellví de la Marca. Per contra, i com és lògic, les referències més modernes (coloracions vermelloses) les localitzem al territori immediat de la ciutat de Tarragona.

Pel que fa al mapa de concentració de mencions (figura 1, mapa 3), s'observa que l'espai d'ús agrícola més intensiu és el del pla de Barcelona, amb un total de 1.800 referències. Gaudeix també d'una gran riquesa de cultius el territori circumdant a la xarxa hidràulica subsidiària del riu Besòs (1.596 mencions), que esdevé un dels principals àmbits d'especialització agrícola del comtat. El seguiran, a una certa distància, la conca baixa del riu Llobregat (758),⁴⁶ el territori de Terrassa (596) i els voltants de Sant Cugat del Vallès (577), a banda del terme de Caldes de Montbui (270) i de Granollers (162). Més enllà del riu Llobregat, l'activitat agrícola serà important als esmentats castells d'Olèrdola (547), Subirats (93), Castellví de la Marca (75) i Masquefa (394), però també a Cervelló (296) i Castelldefels (283).

Diversitat de cultius

L'expansió dels cultius al comtat de Barcelona entre els segles x i xi va tenir com a productes fonamentals el cereal i la vinya, que a partir d'ara esdevenen aliments (pa i vi) de primera necessitat. L'espai agrari disposava també de nombroses parcel·les de conreu hortícola, amb una àmplia gamma de llegums, verdures, hortalisses i fruita. A continuació analitzarem les referències d'aquests tipus de cultius a partir de la seva ubicació en el territori.

El cereal. Sens dubte, d'entre totes les espècies agrícoles cultivades, destaca el predomini del cereal (figura 2, mapes 1 i 2). Les fonts estudiades documenten una gran quantitat de referències a *campo*, *champo* o *kampo*, que, juntament amb una part important de les *terrae*, han d'interpretar-se com a mencions indirectes al cultiu de gra.⁴⁷ La cerealicultura és important arreu del territori estudiat, amb densitats de mencions significatives al pla de Barcelona (1.047) i al territori circumdant a la confluència dels rius Ripoll, Congost i Mogent (842). Les referències cerealícoles d'aquest darrer espai, juntament amb les concentracions detectades a l'entorn dels castells d'Olèrdola (287), Cervelló (140) i Masquefa (82), estan estretament vinculades al procés d'afaiçonament de propietats protagonitzat pel monestir de Sant Cugat del Vallès a un i altre marge del riu Llobregat.⁴⁸ *Són producte* també d'aquesta expansió una part

45. Per a més detalls sobre les eines d'interpolació cartogràfica, vegeu *supra*, nota 7.

46. D'aquí en endavant, el total de referències escrites per a cada espai de concentració l'indicarem amb un número entre parèntesis.

47. Tal interpretació la sostenen també autors com Salrach (1992: 127-173). Si considerem que la major part de les «*terrae*» sense definició concreta del tipus de cultiu conreat es dedicaven al cereal, aquestes suposarien més de la meitat (53,73%) del total de tipus agrícoles documentats.

48. La base original del domini del monestir de Sant Cugat s'estableix sobre el territori del Vallès. Tot i així, acumularà nombrosíssimes propietats al marge dret del riu Llobregat i al Penedès (especialment a l'entorn d'Olèrdola) i posseirà la jurisdicció sobre els castells de Cervelló i Masquefa (Salrach 1992: 138).

de les mencions localitzades al territori de Terrassa i Castellar del Vallès (586), constituint un espai de producció cerealícola tant o més intensa que la registrada a la conca baixa del riu Llobregat (453).

La documentació és poc explícita sobre el tipus de gra conreat. Si bé és cert que el blat (forment)⁴⁹ era el cereal més apreciat, observem una ampla difusió de l'ordi,⁵⁰ que pel fet de ser barat i menys exigent va esdevenir un dels cultius més abundants. Les fonts escrites també ens permeten conèixer la presència de sègol,⁵¹ mill⁵² o espelta.⁵³ Algunes vegades, les escriptures esmenten les eines necessàries per a la preparació del camp i la recollecció dels cereals, com el càvec i l'aixada⁵⁴ o una falç⁵⁵ localitzada a Martorelles.

Relacionats tant amb la progressió del cultiu cerealícola com amb l'extensió del consum de pa, documentem l'existència d'una gran quantitat de molins hidràulics (239) i forns (74). Si bé la presència dels primers és abundant a tot el territori, destaca la densitat d'instal·lacions molineres a l'entorn dels cursos hidràulics del Vallès i, molt especialment, a ambdós marges del riu Ripoll, on el monestir de Sant Cugat va crear un ric espai d'especialització farinera.⁵⁶ Aquest cenobi disposava també de molins a Cervelló i a Castelldefels, així com a Olèrdola, Subirats i Masquefa.⁵⁷ La construcció i apropiació progressiva de molins hidràulics i forns de pa a mans de la gran propietat va convertir la moltura del cereal i la cuita del pa en un monopoli senyorial.

La vinya. La segona espècie en profusió de mencions és la vinya, que constitueix el 30,93% del total de referències agrícoles registrades (figura 2, mapes 3 i 4). Si bé els espais de concentració vitícola són força coincidents amb els descrits en el cas del cereal, resulta interessant observar l'existència de densitats significatives a l'entorn de les principals viles del territori. Així ho veiem al pla de Barcelona (873), on va desenvolupar-se l'anomenat *bort i vinyet*,⁵⁸ un espai especialitzat en el cultiu de productes frescos i vi per a la ciutat. Similars àmbits d'especialització vitícola els trobem a les àrees circumdants de les viles de Granollers (213), Terrassa (129), Caldes de Montbui (118) i Sabadell (54). De la mateixa manera, són molt nombroses les vinyes localitzades a l'entorn del monestir de Sant Cugat del Vallès (136), que al seu torn fomentarà l'expansió vitícola més enllà del riu Llobregat: a Cervelló (51), a Castelldefels (53), a Masquefa (169) i a Olèrdola (169). En terres del Penedès, les concentracions de vinyes s'estendran fins i tot més enllà, i arribaran a ser nombroses al bastió comtal del Castellví de la Marca (26). L'interès pel cultiu de la vinya arriba també a l'espai litoral, amb concentracions significatives a Teià (74) i Badalona (37).

49. DCB, 319, any 997; CSC, 339, any 998; CSC, 372, any 1002; STC, 70, any 1007; ACAP, 211, any 1031.

50. Les referències al cultiu d'ordi són molt nombroses. Així ho veiem, per exemple, en aquella «ciga i plena de ordeo» (CSC, 188, any 986) o en un camp de cereal a Gelida on es cultivava «ordei» i «frument» (ACAP, 864, any 1074). Però també en múltiples altres documents: CSC, 56, any 958; CSC, 101, any 973; CSC, 171, any 985; CSC, 188, any 986.

51. Anomenat «agrorum segetum» (ACAP, 149, any 1020).

52. Conegut com a «milo» o «millo» (ACAP, 217, any 1032; ACA, Canc., perg., Ramon Berenguer IV, carp. 34, doc. 24, any 1133).

53. ACA, Canc., perg., Pere I, carp. 57, doc. 24, any 1197; ACA, Canc., perg., Pere I, carp. 65, doc. 402, any 1211.

54. ACAP, 234, any 1034.

55. DCB, 25, any 941.

56. Salrach (1992: 139); Kirchner (2006: 22-35).

57. Entre tots ells n'hi ha un que coneixem bé: el Molí dels Monjos, ubicat a l'actual terme de Santa Margarida i els Monjos, que ha estat objecte d'un interessant procés de recerca arqueològica i museïtzació (Soler, Redondo i Mauri 2000).

58. Sobre la importància econòmica d'aquest espai productiu, vegeu Banks (1992: 25-71) i Sobrequès i Riera (1985: 11-13).

La intensitat de la viticultura en tots aquests espais es detecta no només a través del recompte de mencions, sinó també pel fet que, en la majoria de casos, la vinyes són limítrofes les unes amb les altres, configurant «vinearios» o «vineales». ⁵⁹ Poca cosa sabem sobre els tipus de ceps cultivats, més enllà de l'existència de nombroses *trilla* o vinyes emparrades, sobretot al Llobregat i al pla de Barcelona. ⁶⁰ És possible que a les terres del Penedès, en canvi, hi abundessin més els ceps, sovint amb un policultiu de vinya i arbres fruiters. ⁶¹ En alguna ocasió també s'esmenta l'existència de mallols (*maliolo* o *maliola*), ⁶² que, juntament amb els contractes de *coplantatio*, ⁶³ constitueixen bons indicis del procés d'expansió vitícola viscut en aquest territori.

La profusió de mencions de cups, ⁶⁴ *vasis vinariis*, ⁶⁵ barrils ⁶⁶ i tones ⁶⁷ als testaments de l'època ens permet copsar no només el valor que els seus contemporanis donaven a aquests instruments, sinó també la profusió de la producció de vi. Així ho demostra també l'arqueologia, que a partir del segle x detecta una abundant infraestructura relacionada amb la producció vinícola. En són exemples les instal·lacions localitzades a les Balmes de la Penya de l'Àliga ⁶⁸ i també el celler documentat dins del recinte del castell d'Olèrdola. ⁶⁹ En alguns d'aquests espais es detecta la presència de conduccions, llocs per a la instal·lació de premses i, en algun cas, fins i tot un o diversos cups destinats a la fermentació del vi.

Els horts. Els horts constitueixen el 6,47% del total de les referències localitzades a les fonts (figura 3, mapes 1 i 2). En aquest cas, la interpolació quantitativa de les dades ens dibuixa un mapa una mica diferent, en què la més significativa de les àrees vermelloses (amb major densitat de mencions) s'emplaça sobre un ampli territori que s'estén des del Vallès Occidental (a l'entorn del monestir de Sant Cugat del Vallès) fins a la costa, resseguint la conca del riu Llobregat i sobrepassant-la en l'espai del delta. Des d'aquí, ocupa amb una intensitat especial el pla de Barcelona i la franja litoral de la ciutat fins a arribar (i sobrepassar) el delta del Besòs. En

59. En trobem a Corró (CSC, 159, any 984) i Cerdanyola (CSC, 617, any 1059), però també als termes dels castells d'Olèrdola (CSC, 537, any 1032) i de Castellet (ACAP, 888, any 1076).

60. Les planes del Llobregat seran un espai d'intensa especialització vitícola, amb un predomini de les vinyes emparrades. Són les *trillas*, *trileas* o *triales* que apareixen a Gavà (CSC, 374, any 1002), a Cervelló (CSC, 366, any 1002 i 573, any 1044) o a Castellvell de Rosanes (CSC, 366, any 1002), entre molts altres indrets d'aquest territori.

61. Així ho veiem en el cas d'una propietat situada al territori del Castellvell de Rosanes, on es conreen tant «vineas», com «triales», com «vinidaria cum diversi generis arboribus fructuosis» (ADB, Dotarium, 5, fol. 31-32, any 1042). També trobem «vineis arboribus varisque ieneris» a Olèrdola (ACAP, 415, any 1053) o «vinidaria cum diversi generis arboribus» a Castellvell de Rosanes (DCB, 31-32, any 1042).

62. En localitzem, per exemple, a Vilafranca del Penedès (DCB, 147, any 983) i a Cubelles (DCB, 180, any 988). Sobre aquesta qüestió, vegeu també Mauri (2006: 342).

63. La *coplantatio* és un contracte agrari segons el qual el gran propietari laic o eclesiàstic entregava a un pagès una porció de terra, sovint erma, perquè hi plantés ceps i l'explotés durant un període d'entre cinc i vuit anys, a canvi del gaudi (parcial o íntegre) de la producció d'altres espècies obtinguda de la mateixa terra. Un cop la vinya esdevenia productiva, la terra es dividia a parts iguals entre el propietari i el cultivador (Riera-Melis 1996c: 17). Les «vineas complantauerint» documentades a Sant Pere de Ribes l'any 990 (DCB, 205, any 990) o les «vineas ad complantandum» mencionades al Castellví de la Marca l'any 1047 (CSC, 589, any 1047) constitueixen un bon exemple d'aquest tipus de contractes (Soler 2013: 73-74).

64. CSC, 130, any 978; CSC, 563, any 1043; CSC, 685, any 1075.

65. ACA, Canc., perg., Alfons II, carp. 119, doc. 81, any 1286.

66. CSC, 258, any 990; CSC, 726, any 1086.

67. CSC, 30, any 949; CSC, 519, any 1031; CSC, 533, any 1034.

68. CA, Alt Penedès, Santa Margarida i els Monjos, fitxa 15.

69. Bosch *et al.* (2003: 175-180).

el seu conjunt (264), constitueix un espai de sòls fèrtils i ben irrigats, magníficament adaptats a les necessitats del conreu hortícol. Altres zones de concentració d'horts les documentem en espais vinculats al domini de Sant Cugat del Vallès, com Masquefa (69), Cervelló (16) i Castelfelers (14). També a l'entorn de viles com Cardedeu (20) i Terrassa (19). En aquesta ocasió, però, destaquen per la migradesa de mencions Olèrdola (13) i Caldes de Montbui (7).

Més enllà d'aquestes concentracions d'interès econòmic, els horts ens apareixen com a espais dotats d'una relativa llibertat de cultius per part dels camperols. Acostumaven a emplaçar-se en espais propers a la casa on vivien i disposaven de sistemes de regadiu (*regos*) encarregats de distribuir l'aigua des dels cursos hidràulics fins als camps de conreu.⁷⁰ Malauradament, ni les fonts escrites ni l'arqueologia ens aporten gaire informació sobre la diversitat d'espècies que s'hi cultivaven, més enllà de les faves⁷¹ i els pèsols.⁷² No obstant això, sabem que també s'hi plantaven altres llegums, com les llenties i els cigrons, així com una àmplia gamma de verdures: la col, la ceba, l'all, el porro, el nap, la bleda o la carabassa.⁷³

L'arboricultura. Tant als horts com en algunes vinyes i altres terres de cultiu es detecta una pràctica abundant de l'arboricultura,⁷⁴ a la qual es refereixen un 8,49% de les mencions registrades (figura 3, mapes 3 i 4). La seva distribució (tot i que menys densa) està molt relacionada amb la dels horts, atès que en la majoria de casos el cultiu de fruiters tenia lloc al seu interior. Per aquest motiu detectem una similar profusió de mencions a l'entorn del monestir de Sant Cugat del Vallès i del riu Ripoll, així com al pla de Barcelona i als deltes dels rius Besòs i Llobregat (220). En el territori del Vallès destaquen densitats significatives a Terrassa (62) i Caldes de Montbui (41), mentre que a l'Anoia i al Penedès ho fan a Masquefa (79) i Olèrdola (29), així com als territoris de Castellví de la Marca (9).

De la mateixa manera que en la resta de tipus agrícoles estudiats, la documentació és poc explícita pel que fa a les espècies conreades. Les escriptures distingeixen entre dos tipus d'arbres cultivats: els *pomíferos* (fruita dolça) i els *impomíferos* (fruita seca). Entre aquests darrers hi trobem espècies com els noguers, els castanyers o també el glaner, del fruit del qual se n'obtenia farina en època de carestia.⁷⁵ Pel que fa als arbres de fruita dolça, la documentació menciona la presència de pomeres,⁷⁶ figueres,⁷⁷ cirerers,⁷⁸ magraners,⁷⁹ presseguers,⁸⁰ pereres⁸¹ i pruneres.⁸²

70. Sobre la importància i la configuració de les infraestructures d'irrigació al Vallès, vegeu Vilaginés (2001: 98-99). Per a una anàlisi territorial dels espais irrigats propers al monestir de Sant Cugat del Vallès (Sant Cugat, Rubí, Cerdanyola i Ripollet), vegeu Kirchner (2006: 22-35).

71. CSC, 443, any 1012.

72. CSC, 467, any 1018.

73. Riera-Melis (1997: 27).

74. La documentació vincula la presència d'arbres fruiters no només als espais d'hort, sinó també a les vinyes. Així ho veiem en múltiples referències a «vinea cum arboribus»: CSC, 17, any 939; CSC, 243, any 990; CSC, 263, any 991; CSC, 283, any 992.

75. Vilaginés (2001: 83).

76. CSC, 41, any 955; CSC, 43, any 956; CSC, 71, any 964; DCB, 205, any 990, entre moltes altres.

77. DCB, 17, any 930; DCB, 82, any 965; DCM, 7, any 973; DCM, 10, any 982; CSC, 212, any 987; DCM, 14, any 988, entre més de cinquanta referències.

78. DCB, 82, any 965; DCM, 11, any 982; CSC, 427, any 1010.

79. ACAP, 115, any 1015.

80. CSC, 495, any 1024.

81. ACA, Canc., perg., Ramon Berenguer IV, carp. 36, doc. 120, any 1140. També a ACA, Canc., perg., Jaume I, carp. 67, doc. 85, any 1217.

82. ACAP, 211, any 1031; ACAP, 212, any 1031. També a ACA, Canc., perg., Pere I, carp. 61, doc. 219, any 1205.

D'altra banda, cal posar en relleu la pràctica inexistència d'oliveres, que durant tot el període estudiat no superarà el 0,38% (33 mencions) del total de referències agrícoles registrades. Aquesta circumstància, juntament amb la migrada presència de l'oli (15) entre els censos percebuts pels senyors feudals, ens permet constatar que constituïa un aliment poc apreciat⁸³ i que el llard de porc havia esdevingut el greix habitual de les cuines camperoles del territori comtal.

Especialització agrícola i mercat

La successiva ampliació de l'espai conreat, la millora de la productivitat agrícola i l'increment de l'excedent va afavorir l'aparició d'una bona colla de mercats arreu del territori comtal. Els documentem a les fonts escrites a partir del segle XI, sempre de manera indirecta, sovint a través de la menció dels pesos i mesures que s'hi utilitzaven.⁸⁴ Tots ells s'ordenaven en funció d'una xarxa sòlida i ben articulada, que feia del mercat un espai imprescindible per a la comercialització de l'excedent agrari.⁸⁵ Tal funció era necessària per a tothom. Ho era per als camperols, que hi venien part de l'excedent per obtenir moneda i adquirir productes de què no disposaven. I ho era també per als senyors feudals, que amb la comercialització de la renda agrària i el cobrament de drets sobre les transaccions obtenien del mercat múltiples beneficis.

La xarxa de mercats del comtat de Barcelona tenia places tan significatives com les de Granollers,⁸⁶ Caldes de Montbui,⁸⁷ Sabadell,⁸⁸ Sant Cugat del Vallès⁸⁹ —amb fira coneguda des de mitjan segle XII—⁹⁰ i Sant Celoni.⁹¹ Totes eren disposades a l'entorn de l'eix de l'antiga Via Augusta, que travessava el riu Llobregat a l'alçada del mercat de Martorell⁹² i es dirigia al Penedès a través del mercat de la Granada.⁹³ Aquest darrer serà l'encontre comercial més important del territori penedesenc fins que el comte de Barcelona decideixi promocionar una vila estratègica, Vilafranca del Penedès, que disposarà de mercat setmanal i fira anual des del darrer quart del segle XII.⁹⁴

83. Riera-Melis (1997: 25).

84. Tal és el cas d'aquella «quarta olei ad mensuram Calidis» (CSC, 564, any 1043), dels «sextarios III de formento ad mensuram de ipsa Granata» (CSC, 699, any 1080), de les «*quarteras tritici ad mensuram sancti Celedonii*» (ACA, Canc., perg., Alfons I, carp. 45, doc. 198, any 1176) o de la «*quartera frumenti ad mensuram Granollers*» (ACA, Canc., perg., Alfons I, carp. 56, doc. 703, any 1195).

85. Sobre el procés de gènesi i consolidació de la xarxa de mercats del comtat de Barcelona entre els segles XI i XIII, vegeu Soler (2006: 221-228), Soler (2015: 171-190) i Soler (2017: 459-474). Sobre els productes que s'hi comercialitzaven, Riera-Melis i Soler (2016: 213-298).

86. La referència directa més antiga sobre l'existència d'un mercat a Granollers és de l'any 1041 (Vilà 1947-1951: 228). Tot i així, ens acollim a la interpretació que considera com a primera menció documental la data d'una referència indirecta anterior (LAEC, IX, 175, any 1019), en què l'estudi dels elements territorials que acompanyen el mercat sembla indicar-nos que es tracta del de Granollers (Vilaginés 2001: 201).

87. ACAP, 214, any 1031.

88. ACAP, 615, any 1064.

89. CSC, 674, any 1072.

90. Esmentada per primera vegada en un memorial de greuges dels monjos santcugatencs dirigit al comte (Benito 2000: 851-886).

91. Documentat de manera indirecta el 1088 a través de la cessió del delme del *teloneu* per part de la família Montseny al monestir de l'Estany (Pons 1989: 234-236).

92. CSC, 524, any 1032.

93. CSC, 699, any 1080.

94. La primera referència al mercat de Vilafranca del Penedès la localitzem a LAEC, XI, 288, any 1177. Pel que fa a la fira, la trobem a ACA, Canc., perg., Alfons I, 586, any 1191. Sobre la decadència econòmica de la Granada i la promoció comtal de Vilafranca com a vila estratègica del Penedès, vegeu Soler (2015: 171-190).

La importància creixent d'aquests espais d'intercanvi exercirà un fort impacte sobre l'estructura econòmica i productiva del comtat de Barcelona, especialment pel que fa a la pràctica agrícola, que a poc a poc adoptarà criteris relacionats amb les necessitats del mercat. Així ho veiem en els mapes elaborats per a la realització del present estudi (figures 1, 2 i 3), en els quals es detecten estratègies d'intensificació agrícola i d'especialització productiva estretament vinculades a interessos de caràcter econòmic i comercial.⁹⁵

Des d'aquest punt de vista, observem una significativa intensitat dels cultius en els àmbits propers a les viles mercat i a la ciutat. En el cas de Barcelona, la densificació de les mencions es materialitza sobre l'anomenat «hort i vinyet», on (com indica el seu nom) s'hi desenvolupava una important activitat agrícola destinada a abastir els mercats ciutadans dels productes frescos i el vi que necessitaven.⁹⁶ La creació d'aquest espai productiu, que compta amb més de 1.880 mencions a les fonts estudiades, respon a criteris estrictament econòmics relacionats amb la demanda de la ciutat. Similars espais d'intensificació productiva, tot i que amb un volum de mencions inferior, els trobem a l'entorn de les principals viles mercat del comtat de Barcelona, com a Terrassa (596), Sant Cugat del Vallès (577), Caldes de Montbui (270), Granollers (162), Sabadell (140) o Cardedeu (103), on la densitat de les referències agrícoles que s'hi concentra demostra la creació d'espais d'especialització agrària lligats a les necessitats dels seus respectius mercats.

Al seu torn, tal intensificació agrícola apareix vinculada a una especialització de les espècies conreades. Així ho hem vist en l'obsessió dels senyors feudals per estendre el cultiu del cereal i la vinya, del qual n'obtenien una producció fàcilment perceptible en forma de renda emmagatzemable i comercialitzable al mercat. El fet que ambdós conreus assumeixin el 84,66% del total de les mencions agrícoles registrades constitueix un bon indicatiu d'aquesta voluntat. La imposició del pa i el vi en la dieta de tots els sectors de la societat les converteix no només en queviures necessaris, sinó també en poderoses mercaderies, especialment rentables en temps d'escassetat.

L'interès per la intensificació dels cultius l'observem també en l'aposta per altres espècies de caràcter no alimentari, relacionades amb la manufactura rural, com el lli, el cànem o el vímet,⁹⁷ especialment abundants a les àrees pantanoses dels deltes dels rius Llobregat i Besòs. L'abundància d'aquest tipus de mencions (95) converteix els seus espais de cultiu en àmbits especialitzats en la producció de matèries primeres destinades a l'elaboració d'un tipus de productes (teixits, cordes, cistells, coves o banastes) fàcilment comercialitzables tant als mercats rurals com al ciutadà.

La intensificació productiva i l'especialització dels cultius per raons comercials va afavorir l'aparició d'importants desequilibris econòmics entre les àrees de desenvolupament agrícola més intens i aquelles que no ho eren tant. Al Garraf i al Baix Penedès, amb una orografia més àrida i una incorporació més recent al domini comtal, es detecta una pràctica agrícola menys

95. Aquesta qüestió fou plantejada, des d'un punt de vista teòric, per Bois (2001: 49-62). Per al cas del comtat de Barcelona, vegeu Soler (2006: 351-352).

96. Sobre l'«hort i vinyet» barceloní, vegeu *supra*, nota 58.

97. En la documentació escrita apareixen com a «cannamaris» o «arundinetis» (CSC, 232, any 958; CSC, 234, any 989; CSC, 400, any 1005), «vimirios» (ACAP, 445, any 1055; DCM, 46, any 1061; DCM, 68, any 1093) o «linares» (CSC, 62, any 961; CSC, 377, any 1002; CSC, 400, any 1005).

activa, amb poques referències a les fonts escrites i sense presència de cap mercat conegut fins a principis del segle XIII.⁹⁸ Res a veure amb les terres del Vallès, la fèrtil plana barcelonina i la conca fluvial del Llobregat, on la intensitat de la producció agrícola va afavorir l'articulació d'una densa xarxa de mercats des de cronologies molt primerenques.

Les conseqüències alimentàries

En contra del que podria semblar, la progressió dels cultius al territori del comtat de Barcelona no va significar una millora en la qualitat alimentària dels seus pobladors, sinó una significativa restricció de la dieta.⁹⁹ La població altmedieval, que havia vist reduir l'extensió de l'agricultura en favor del bosc i la ramaderia, tenia a la seva disposició amplis boscatges dels quals extreia una variada gamma d'aliments. De la mateixa manera, havia transformat el territori per desenvolupar-hi una intensa activitat ramadera, destinada a l'obtenció de recursos carnis. Si més no, així ho demostra per a cronologies del segle VIII l'estudi dels fragments ossis trobats al jaciment arqueològic de Santa Margarida de Martorell, on es comprova que el sacrifici de bous, ovelles, cabres i porcs, però també de volateria diversa (gallines, oques i tudons) es portava a terme en el moment d'òptim carni.¹⁰⁰ A l'esmentat jaciment es detecta també la presència d'espècies animals salvatges (com el conill, la llebre o el cérvol). Un i altre fets posen en relleu la importància de les activitats venatòries i la carn en el sistema alimentari altmedieval.

Amb l'adveniment del feudalisme i la progressió dels cultius, la ramaderia major i la caça van esdevenir activitats pròpies de la noblesa, la qual va iniciar un procés de progressiva patrimonialització de l'ús del bosc, tot restringint a les comunitats camperoles l'aprofitament dels seus recursos. Aquest fenomen es pot resseguir amb precisió al comtat de Barcelona, en un procés que culmina, a final del segle XIII, amb la prohibició de caçar perdus a pràcticament tot el territori: des de Castelldefels fins a Mataró, de Sant Cugat del Vallès al mar, i des de Granollers fins al castell del Papiol.¹⁰¹

L'extensió de l'agricultura i la imposició del cereal i la vinya van provocar una significativa reducció de la diversitat alimentària. Així ho hem vist a les fonts estudiades, en les quals ambdós cultius assoleixen el 84,66% del total de les mencions agrícoles registrades. La progressió de la cerealicultura va imposar el consum del pa, que, juntament amb el vi, constituïa la base del sistema alimentari feudal.¹⁰² El pa camperol acostumava a fabricar-se amb farina de cereals secundaris, com l'ordi, el sègol, el mill o l'espelta, cultius àmpliament documentats al territori estudiat.¹⁰³ En el millor dels casos, el pa podia ser d'una barreja de forment amb cereals secundaris, coneguda a les fonts escrites com a farina de *mestura*.¹⁰⁴ En un i altre casos, la fogassa

98. Al territori del Baix Penedès, el primer mercat conegut el documentem a l'Arboç l'any 1202, mentre que en terres del Garraf ho fem a Sitges, l'any 1307 (Soler 2015: 171-190; Soler 2016: 11-34).

99. Seguim aquí la interpretació desenvolupada per Antoni Riera-Melis al llarg de la seva prolífica producció científica: Riera-Melis (1988: 1-26; 1991: 10-62; 1996a: 17-20; 1996b: 397-417; 1996c: 13-38; 1997; 2005: 185-215).

100. Valenzuela i Navarro (2007: 107-129).

101. ACA, Cancelleria, registres, núm. 48, fol. 113, any 1280.

102. Riera-Melis (1997: 24).

103. Vegeu *supra*, notes 49-53.

104. A la documentació estudiada en registrem dues referències tardanes a ACA, Canc., perg., Jaume II, carp. 133, doc. 214, any 1293.

camperola era molt més fosca i de menys qualitat que el pa de forment consumit per la noblesa.¹⁰⁵ A les llars pageses el pa es pastava a casa, amb utensilis com aquella «patera cum sedaz»¹⁰⁶ localitzada al territori de Barcelona, i posteriorment es portava a coure al forn local, a canvi d'alguns pans cuïts per al senyor feudal.

Pràcticament totes les llars pageses degueren disposar de la infraestructura necessària per a produir el seu propi vi.¹⁰⁷ L'abundància de referències escrites i arqueològiques localitzades en aquest territori permet acostar-nos amb un cert detall a aquest tipus de producció. Arribat el *tempus vindemiarum*,¹⁰⁸ dotats de les eines necessàries per a la collita, els pagesos tallaven els raïms i els dipositaven a les portadores¹⁰⁹ de fusta, encarregades de transportar-lo fins al trull o *trular*,¹¹⁰ a l'interior del qual hi havia la premsa o *torculario*.¹¹¹ Un cop trepitjats els raïms i premsada la brisa, el most es deixava reposar al cup.¹¹² D'acord amb les notícies aportades per l'arqueologia, sabem que en molts casos aquests darrers eren de forma cilíndrica, excavats a la roca i resguardats per les estructures semicobertes dels *cellarios* camperols.¹¹³ Un cop conclosa la primera fermentació al cup, el vi era dipositat en tones¹¹⁴ o barrils¹¹⁵ per a iniciar la segona i més llarga fermentació.¹¹⁶ D'aquest procés en sortien vins de qualitat diversa: més bastos als cellers dels camperols i més acurats a les instal·lacions dels senyors feudals.

Per contra, els camperols gaudien d'un accés molt restringit al consum de carn. És cert que les explotacions pageses disposaven d'alguns (pocs) animals estabulats, com ara ovelles (634) i cabres (323), així com volateria diversa: gallines (76), ànecs (10), oques (45), capons (144) i coloms (29). Tot i així, les anàlisis dels ossos d'aquests animals trobats en jaciments arqueològics ens indiquen que el seu consum degué ésser extraordinàriament escàs, ja que no se sacrificaven fins que eren vells, quan havien esgotat la capacitat d'aportar queviures com la llet, el formatge i els ous.¹¹⁷ L'únic animal que hom criava expressament per la seva carn era el porc¹¹⁸ (125), del qual se n'obtenien embotits i carn salada,¹¹⁹ que podien ser consumits al llarg de

105. Riera-Melis (1997: 24).

106. ACA, Cancelleria, perg., Ramon Berenguer III, carpeta 29, doc. 106, any 1107.

107. Riera-Melis (1996c: 19-20).

108. ACA, Canc., perg., Pere I, carp. 58, doc. 80, any 1200.

109. CSC, 30, 949; CSC, 69, any 964; CSC, 78, any 965; CSC, 467, any 1018; ACAP, 217, any 1032, entre moltes altres referències.

110. Així ho veïem a DCB, 42, any 950, o també a DCB, 153, any 986.

111. AHCVOG, perg., doc. 517, any 985; CSC, 176, any 986; SLM, 127, any 1009; ACAP, 106, any 1013; CSC, 528, any 1033, entre d'altres.

112. CSC, 130, any 978; CSC, 563, any 1043; CSC, 685, any 1075.

113. Així ho veïem, per exemple, als jaciments de Cal Mensa, Cal Rabasset i Cal Sala, on documentem la presència de cups cilíndrics excavats a la roca que conserven els forats de pal on se sostenien les estructures de sengles cellers (CA, Anoia, els Prats de Rei, fixes 11, 18, 21). A nivell documental, la menció de «cellarios» és abundant. En trobem, per exemple, a ACA, Canc., perg., Ramon Berenguer III, carp. 30, doc. 187, any 1115; a ACA, Canc., perg., Ramon Berenguer IV, carp. 36, doc. 120, any 1140, o també a ACA, Canc., perg., Alfons I, carp. 46, doc. 120, any 1176.

114. CSC, 30, any 949; CSC, 519, any 1031; CSC, 533, any 1034.

115. CSC, 258, any 990; CSC, 726, any 1086.

116. Riera-Melis (1996c: 19).

117. Sobre l'estudi dels ossos localitzats als jaciments arqueològics del comtat de Barcelona en la cronologia objecte d'estudi, vegeu Àlvarez i Molina (2003: 425-436) i Álvarez, Molina i Piñeiro (2003: 551-553).

118. Riera-Melis (1997: 25).

119. La consignació de censos amb carn salada de porc és habitual. Serveixin d'exemple aquella «optima perna de porcu» (CSC, 461, any 1016) o el «baconem obtimum ad Natale Domini» (CSC, 633, any 1063) percebuts anualment pel monestir de Sant Cugat del Vallès, així com les nombroses «pernas» i «latus» de porc mencionades en la documentació estudiada (CPF, 3, any 947; ACAP, 749, any 1069; CSC, 692, any 1077; CSC, 694, any 1078; CSC, 814, any 1111).

l'any. El porc proporcionava també el sagí, d'on, per fusió, s'obtenia el llard, que atesa la migrada presència d'oliveres (33) i oli (15) degué constituir el greix habitual a la cuina.

En comptes de carn, a les taules camperoles hi sovintejaven els ous (3) i el formatge (39)¹²⁰ obtinguts dels animals de corral. De la mateixa manera, hi apareixia una àmplia diversitat de llegums, verdures i hortalisses conreades a l'hort familiar. Ja sigui bullides o en forma d'amànida, aquestes darreres acompanyaven el pa i el vi quotidià, i constituïen l'ingredient fonamental del *pulmentum* de vegetals i sèmola consumit pels monjos i pels qui gaudien de la seva hospitalitat. Si més no, així ens ho permet saber la consignació per part del monestir de Sant Cugat del Vallès, a un donador privat, d'una renda en forma d'àpat vitalici constituïda per «libram I panis inter triticum et ordeum et quartanum I de vino et scutulam I pulmento».¹²¹ Estem convençuts que els ingredients que conformaven aquesta menjada no devien ser gaire diferents dels que apareixien diàriament a la taula dels pobladors del territori comtal.

Conclusions

El nostre treball tenia com a objectiu analitzar l'impacte de la feudalització sobre l'espai agrícola i alimentari del comtat de Barcelona. La particularitat de les fonts escrites de què disposem (escriptures de donació, llegats testamentaris, permutes i compravendes) ens ha obligat a prendre tres decisions importants. Per un cantó, fer ús del territori com a eina de representació i anàlisi dels processos de canvi. En segon lloc, analitzar tota mena de fonts disponibles, no només escrites, sinó també arqueològiques i territorials. Finalment, recular fins al punt de partida (paisatge altmedieval) per tal de copsar l'envergadura de les transformacions detectades entre la novena i la dotzena centúries.

D'acord amb el que hem vist al llarg de les pàgines precedents, la implantació del feudalisme va suposar un gran nombre de mutacions en el sistema productiu i alimentari dels individus d'aquest territori. De l'opció agropecuària mixta o essencialment ramadera d'època altmedieval passem a una economia de caràcter agrícola basada en el cultiu del cereal i la vinya, esdevinguts productes de primera necessitat. Al costat d'un i altre conreus (tot i que a molta distància en nombre de mencions a les fonts) trobem nombroses parcelles d'hort i una abundant pràctica de l'arboricultura. L'extensió dels cultius vindrà acompanyada d'una etapa d'augment demogràfic, de millora de la producció agrícola, d'intensificació i especialització dels conreus i d'increment de l'excedent, que, de retruc, revertirà en la creació d'una sòlida i ben articulada xarxa de mercats.

Aquests indicis de creixement, però, no van revertir en una millora alimentària de la població, sinó que més aviat van suposar un empitjorament de la dieta. L'extensió dels cultius i la progressiva patrimonialització del bosc va dificultar el desenvolupament de les activitats d'aprofitament silvipastorívol. La imposició del cereal i la vinya va convertir el pa i el vi en

120. Els primers són escassos en la documentació escrita, mentre que els segons apareixen de manera habitual com a «kaseos» (ACA, Canc., perg., Ramon Berenguer IV, carp. 36, doc. 101, any 1130) o «fromages» (ACA, Canc., perg., Ramon Berenguer IV, carp. 16 s.d., doc. 35, any 1156).

121. CSC, 793, any 1107. Assignacions similars les documentem també a CSC, 762, any 1096; CSC, 791, any 1107; CSC, 804, any 1109.

productes imprescindibles, tot restringint de manera significativa la diversitat alimentària. Els vegetals conreats a l'hort complementaven una dieta escassa en proteïnes, en què els animals establats, a excepció del porc, interessaven més per les aportacions secundàries (ous, llet, formatge) que no pas per la seva carn. Lluny quedava la diversitat productiva i alimentària d'època altmedieval, articulada sobre l'equilibri de les aportacions càrnies i els queviures vegetals.

Tot plegat ens permet concloure que l'extensió de l'espai cultivat no va suposar una millora en la qualitat de la dieta dels camperols d'aquestes terres. Més aviat al contrari: va reduir de manera significativa la diversitat de productes que conformaven els seus àpats i els va fer més vulnerables a la batzegada de les caresties i de les fams.

Bibliografia

Repertoris de fonts

- ALTURO, Jesús (1985). *L'arxiu antic de Santa Anna de Barcelona del 942 al 1200*, 3 vol. Barcelona: Fundació Noguera.
- BACH, Antoni (1987). *Collecció diplomàtica del monestir de Santa Maria de Solsona: el Penedès i altres llocs del comtat de Barcelona (segles x-xv)*. Barcelona: Generalitat de Catalunya. Departament de Cultura.
- BISSON, Thomas N. (1984). *Fiscal accounts of Catalonia (1151-1213)*, 2 vol. California: University of California Press.
- FÀBREGA, Àngel (1995). *Diplomatari de la catedral de Barcelona. Documents dels anys 844-1000*. Vol. 1. Barcelona: Arxiu Capitular de la Catedral de Barcelona.
- FELIU, Gaspar; SALRACH, Josep M.; ARNALL, Maria Josepa; BAIGES, Ignasi J.; BENITO, Pere; CONDE, Rafael; FARIAS, Víctor; TO, Lluís (1999). *Els pergamins de l'Arxiu Comtal de Barcelona de Ramon Borrell a Ramon Berenguer I*. 3 vol. Barcelona: Fundació Noguera.
- FERNÁNDEZ I TRABAL, Josep, FERNÁNDEZ I TRABAL, Joan (1989). *Inventari dels pergamins del fons Mercader Bell-lloc de l'Arxiu Històric Municipal de Cornellà de Llobregat (s. xi-xviii)*. Barcelona: Fundació Noguera.
- FONT I RIUS, Josep M. (1969-1983). *Cartas de población y franquicia de Cataluña*. 3 vol. Barcelona: Consejo Superior de Investigaciones Científicas.
- MARCA, Pierre de (1688). *Marca hispanica, sive limes hispanicus, hoc est geographica et historica descriptio Cataloniae, Ruscinonis et circumiacentium populorum ab anno 817 ad annum 1258*. París: Franciscum Muguet.
- MAS, Joan (1914). *Notes històriques del bisbat de Barcelona. Libri Antiquitatum ecclesiae cathedralis*. Barcelona: Establiment Tipogràfic de Jaume Vives.
- MIQUEL, Francisco (1945-1947). *Liber Feudorum Maior. Cartulario real que se conserva en el Archivo de la Corona de Aragón*. Barcelona: Consejo Superior de Investigaciones Científicas.
- ORDEIG, Ramon (1993). *Les dotalies de les esglésies de Catalunya, segles ix-xii*. 4 vol. Vic: Estudis Històrics.

- PARDO, Maria (1994). *Mensa episcopal de Barcelona (878-1299)*. Barcelona: Fundació Noguera.
- PÉREZ, Xavier (1988). *Diplomatari de la cartoixa de Montalegre (segles x-xiii)*. Barcelona: Fundació Noguera.
- PONS I GURI, Josep M. (1984). *El cartoral de Santa Maria de Roca Rossa*. Barcelona: Fundació Noguera.
- PUIG, Pere (1995). *El monestir de Sant Llorenç de Munt sobre Terrassa. Diplomatari dels segles x i xi*. 3 vol. Barcelona, Fundació Noguera.
- RIBAS I CALAF, Benet (1990). *Historia de Montserrat (888-1258)*. Montserrat: Curial i Publicacions de l'Abadia de Montserrat.
- RIUS, José (1945-1981). *Cartulario de «Sant Cugat» del Vallès*. Barcelona: Consejo Superior de Investigaciones Científicas.
- UDINA I ABELLÓ, Antoni M. (1947). *El «Llibre Blanch» de Santas Creus (Cartulario del siglo xii)*. Barcelona: Consejo Superior de Investigaciones Científicas.
- UDINA I ABELLÓ, Antoni M. (1984). *La successió testada a la Catalunya Altomedieval*. Barcelona: Fundació Noguera.
- VALLÈS, Jordi; VIDAL, Jordi; COLL, Maria Carme; BOSCH, Josep M. (1992). *El Llibre Verd de Vilafranca*. Barcelona: Fundació Noguera.

Referències bibliogràfiques

- ABRAS, Margarida (1998). *Els cementiris de Badalona*. Badalona: Ajuntament de Badalona.
- ÀLVAREZ, Isaac; MOLINA, Josep Anton (2003). «Dades arqueològiques i documentals per a l'estudi de la fauna del Vallès medieval (segles x-xiv)». Dins *II Congrés d'Arqueologia Medieval i Moderna a Catalunya*. Vol. II. Sant Cugat del Vallès: Associació Catalana per a la Recerca en Arqueologia Medieval, 2003, p. 425-436.
- ÀLVAREZ, Isaac; MOLINA, Josep Anton; PIÑEIRO, Montse (2003). «La fauna del sitjar baixmedieval de Sant Julià d'Alta (Sabadell, Vallès Occidental)». Dins *II Congrés d'Arqueologia Medieval i Moderna a Catalunya*. Vol. II. Sant Cugat del Vallès: Associació Catalana per a la Recerca en Arqueologia Medieval, 2003, p. 551-553.
- BANKS, Philip (1992). «L'estructura urbana de Barcelona, 714-1300». Dins *Història de Barcelona*. Vol. 2. Barcelona: Enciclopèdia Catalana, p. 25-71.
- BARCELÓ, Miquel (1991). «La cuestión septentrional. La arqueología de los asentamientos andalusíes más antiguos». Dins *Història de Barcelona*. Vol. 2. Barcelona: Enciclopèdia Catalana, p. 25-71.
- BENITO, Pere (2000). «Els «clamores» de Sant Cugat contra el fill del gran senescal i altres episodis de terrorisme nobiliari (1161-1162)». *Anuario de Estudios Medievales* núm. 30/2, 851-886.
- BOIS, Guy (2001). *La gran depresión medieval: siglos xiv-xv*. València: Universitat de València.
- BOLÒS, Jordi (2004). *Els orígens medievals del paisatge català. L'arqueologia del paisatge com a font per a conèixer la història de Catalunya*. Barcelona: Institut d'Estudis Catalans.
- BOSCH, Josep M.; MESTRES, Josep; MOLIST, Núria; SENABRE, Maria Rosa; SOCIAS, Joan; ÀLVAREZ, Bruna (2003). «Un celler de vi altmedieval al «castrum» d'Olèrdola (Alt Penedès)». Dins *IV Trobada d'Estudiosos del Garraf*. Barcelona: Diputació de Barcelona, p. 175-180.

- CANAL, Eduard; CANAL, Josep; NOLLA, Josep M.; SAGRERA, Jordi (2007). «La crisi de les *villae* i de la noblesa de la *Tarraconensis* en el canvi del segle v al vi. Fonts textuals i evidències arqueològiques», *Empúries* núm. 55, p. 185-198.
- ENRICH, Jordi; ENRICH, Joan (1993). «Tres conjunts d'habitable alt medieval a l'Alta Segarra (Anoiabages, Barcelona)», *Empúries* núm. 48-50, p. 300-310.
- ENRICH, Jordi; ENRICH, Joan; PEDRAZA, Lluís (1993). «Vilaclara de Castellfollit del Boix (Bages, Barcelona). Un asentamiento rural de la antigüedad tardía». Dins *Actas del IV Congreso de Arqueología Medieval española*. Vol. II. Alacant: Asociación Española de Arqueología Medieval, p. 317-324.
- ESTEBAN, Agustí; RIERA, Santiago; MIRET, Magí; MIRET, Xavier (1994). «Transformacions del paisatge i ramaderia a la costa catalana del Penedès i Garraf (Barcelona) a l'alta edat mitjana». Dins *IV Congrès Nacional d'Arqueologia Medieval*. Vol. III. Alacant: Asociación Española de Arqueología Medieval, p. 647-655.
- FARIAS, Víctor (1999). «Compraventa de tierras, circulación monetaria y sociedad campesina en los siglos X y XI. El ejemplo de Goltred de Reixac», *Anuario de Estudios Medievales* núm. 29, p. 269-299.
- FELIU, Gaspar (1984). «Sant Joan de les Abadesses i el repoblament del Vallès». Dins *Miscel·lània Fort i Cogul*. Barcelona: Publicacions de l'Abadia de Montserrat, 1984, p. 129-135.
- FELIU, Gaspar (2009). *La llarga nit feudal. Mil anys de pugna entre senyors i pagesos*. València: Publicacions de la Universitat de València.
- GARCIA-TARGA, Joan; PAGÈS, Emília; SERRANO, Mercedes (1997). *Necròpoli de Can Puigbó* (Memòria d'excavació inèdita).
- GARCIA-OLIVER, Ferran (2004). «L'expansió (1200-1350)». Dins *Història agrària dels Països Catalans*. Vol. 2. Barcelona: Fundació Catalana per la Recerca, p. 91-118.
- GIBERT, Jordi (2012). «L'alta edat mitjana a la Catalunya central (segles VI-XI). Estudi històric i arqueològic de la conca mitjana del riu Llobregat», *Butlletí de la Societat Catalana d'Estudis Històrics* núm. XXIII, p. 353-385.
- KIRCHNER, Helena (2006). «Espais agraris en el terme del monestir de Sant Cugat del Vallès (segles X-XIII)», *Arqueologia Medieval* núm. 2, p. 22-35.
- LÓPEZ, Albert (2003). «Castelldefels: prehistòria i edat antiga». Dins *Castelldefels: Temps d'història*. Castelldefels: Ajuntament de Castelldefels, p. 22-60.
- LÓPEZ, Albert; FIERRO, Xavier (1995). *Memòria de la campanya d'excavació de 1995 a l'establiment ibèric, la villa romana, l'església de Santa Maria i el castell de Castelldefels* (Memòria d'excavació inèdita).
- MARTÍ, Ramon (1999). «Palaus o almúnieis fiscals a Catalunya i al-Àndalus». Dins *Les sociétés méridionales à l'âge féodal. Hommage à Pierre Bonnassie*. Tolosa de Llenguadoc: CNRS, Université de Toulouse-Le Mirail, p. 63-73.
- MARTÍ, Ramon (2008). «Fars de l'islam. Antigues alimares d'al-Àndalus». Barcelona: EDAR.
- MAURI, Alfred (2006). «La configuració del paisatge medieval: el comtat de Barcelona fins al segle XI» (Tesi doctoral). Barcelona: Universitat de Barcelona.
- MAURI, Alfred; Soler, Maria (1999). «Les conquestes baixes del Llobregat i l'Anoia a la fi del primer mil·lenni». Dins *Catalunya i Europa a la fi del primer mil·lenni. Congrès Internacional Gerbert d'Orillac i el seu temps*. Vic: Eumo, p. 209-225.

- MAURI, Alfred; SOLER, Maria (2000). «El molí del Foix: un exemple d'intervenció integral en el patrimoni històric edificat». Dins *I Trobada d'Estudiosos del Foix*. Barcelona: 2005, p. 205-210.
- MAURI, Alfred; SOLER, Maria (2004). «Els castells i l'organització i explotació del territori a la línia del Llobregat i el Penedès (segles IX-XI)». Dins *Actes del congrés. Els castells a la Mediterrània nord-occidental*. Arbúcies: Universitat de Girona, Universitat de Barcelona i Museu Etnològic del Montseny, p. 131-140.
- NAVARRO, Rosario; MAURI, Alfred (1997). *Memòria de les excavacions arqueològiques a l'església de Santa Margarida de Martorell. Campanyes 1983-1997* (Memòria d'excavació inèdita).
- NOLLA, Josep M. (2011). «La Catalunya Vella: de la caiguda de l'Imperi romà a la fi del domini carolingi. Una visió des de l'arqueologia». Dins *IV Congrés d'Arqueologia Medieval i Moderna a Catalunya*. Tarragona: Associació Catalana per a la Recerca en Arqueologia Medieval, p. 27-45.
- PONS I GURI, Josep Maria (1989). «Document sobre la jurisdicció senyorial a Sant Celoni». Dins *Reculls d'Història jurídica catalana*. Vol. III. Barcelona: Fundació Noguera, p. 229-236.
- RIERA, Santiago (1999). «Evolució del paisatge al Pla de Barcelona». Dins *Del Romà al Romànic*. Barcelona: Enciclopèdia Catalana, p. 136-137.
- RIERA, Santiago (2005). «Canvis ambientals i modelació antròpica del territori entre l'època ibèrica i l'altmedieval a Catalunya: Aportacions de la palinologia», *Cota Zero* núm. 20, p. 99-107.
- RIERA, Santiago; ESTEBAN, Agustí (1994). «Vegetal evolution and human activity during the last 6000 years in the centre of the Catalan coast (NE Iberian Peninsula)», *Vegetation History and Archeobotany* núm. 3, p. 7-23.
- RIERA, Santiago; PALET, Josep M. (1993). «Evolució del sector de Montjuïc – el Port entre l'època romana i altmedieval (s. III-X): una contribució a l'estudi diacrònic del paisatge». Dins *Actes del III Congrés d'Història del Pla de Barcelona*. Vol. I. Barcelona: Ajuntament de Barcelona, p. 49-70.
- RIERA-MELIS, Antoni (1988). «Sistemes alimentaris i estructura social a la Catalunya de l'Alta Edat Mitjana». Dins *Alimentació i societat a la Catalunya medieval*. Barcelona: Consejo Superior de Investigaciones Científicas, p. 1-26.
- RIERA-MELIS, Antoni (1991). «El sistema alimentario como elemento de diferenciación social en la Edad Media. Occidente, siglos VIII-XII». Dins *Representaciones de la sociedad en la Historia: de la autocomplacencia a la utopía*. Valladolid: Instituto de Historia Simancas. Universidad de Valladolid, p. 10-62.
- RIERA-MELIS, Antoni (1996a). «L'olla camperola a l'alta edat mitjana. Entre la carn dels potents i els llegums dels Sants». Dins *Seure a taula? Una història del menjar a la Mediterrània*. Barcelona: Diputació de Barcelona, p. 17-20.
- RIERA-MELIS, Antoni (1996b). «Société féodale et alimentation (XII^e – XIII^e siècle)». Dins *Histoire de l'alimentation*. París: Fayard, p. 397-417.
- RIERA-MELIS, Antoni (1996c). «“Os doy una parcela de tierra para que plantéis una viña de buenas vides y la cultivéis”: El vino en Cataluña, siglos IX-XIII». Dins *Vino y viñedo en la Europa Medieval*. Pamplona: Asociación Cultural Alfonso López de Corella, p. 13-38.
- RIERA-MELIS, Antoni (1997). *Senyors, monjos i pagesos: alimentació i identitat social als segles XII i XIII*. Barcelona: Institut d'Estudis Catalans, 1997.

- RIERA-MELIS, Antoni (2005). «Las alimentaciones cristianas en Occidente durante la Edad Media». Dins *La Alimentación y la nutrición a través de la historia*. Barcelona: Glosa, p. 185-215.
- RIERA-MELIS, Antoni; SOLER, Maria (2013). «La distribución y los mercados de alimentos en el Mediterráneo Occidental (siglos VIII-XII)». Dins *L'alimentazione nell'alto medioevo: pratiche, simboli, ideologie*. Spoleto: Fondazione Centro di Studi sull'Alto Medioevo, 2016, p. 213-298.
- RIPOLL, Gisela; ARCE, Javier (2001). «Transformación y final de las villae en Occidente (siglos IV-VIII): problemas y perspectivas». *Arqueología y Territorio Medieval* núm. 8, p. 21-54.
- SABATÉ, Flocel (1997). *El territori de la Catalunya medieval. Percepció de l'espai i divisió territorial al llarg de l'edat mitjana*. Barcelona: Fundació Salvador Vives i Casajuana.
- SALES, Jordina (2011). «Esglésies tardoantigues a Catalunya (segles IV-VII): els exemples de l'Anoia, el Bages, el Baix Llobregat, el Garraf i el Penedès. Una valoració territorial». Dins *Esglésies rurals a Catalunya entre l'antiguitat i l'edat mitjana (segles V-X)*. Bolonya: BraDypUS, p. 67-85.
- SALRACH, Josep M. (1992). «Formació, organització i defensa del domini de Sant Cugat en els segles X-XII». *Acta Historica et Archaeologica Mediaevalia* núm. 10, p. 127-173.
- SALRACH, Josep M. (1998). «El procés de feudalització (segles III-XII)». Dins *Història de Catalunya*, dirigida per Pierre Vilar. Vol. II. Barcelona: Edicions 62.
- SALRACH, Josep M. (2004). «Època prefeudal (segles VIII-X) i canvi feudal (segles XI-XII)». Dins *Història agrària dels Països Catalans*. Vol. 2. Barcelona: Fundació Catalana per la Recerca, p. 15-43.
- SOBREQUÉS, Jaume; RIERA, Sebastià (1985). «Els orígens medievals del territori de Barcelona». *L'Avenç* núm. 88, p. 11-13.
- SOLER, Maria (2003). «Feudalisme i nucleació poblacional. Processos de concentració de l'hàbitat al comtat de Barcelona entre els segles X i XIII». *Acta Historica et Archaeologica Mediaevalia* núm. 23-24, p. 69-101.
- SOLER, Maria (2006). *Els espais d'intercanvi*. «El mercat en el procés de gènesi i consolidació del feudalisme al comtat de Barcelona (segles IX a XIII)» (Tesi doctoral). Barcelona: Universitat de Barcelona.
- SOLER, Maria (2013). «"Vino quod exiturus de ipsas vineas". Producció i consum de vi al Penedès». Dins *El món de la viticultura, els vins, els caves i aiguardents al Penedès històric i al camp de Tarragona. Actes del V Seminari d'Història del Penedès*. Vilafranca del Penedès: Institut d'Estudis Penedesencs, p. 65-77.
- SOLER, Maria (2015). «From "Forum Granate" to Vilafranca's fair. Origin, foundation and articulation of a market network in the feudal Penedès (9th-12th c.)». *SVMMMA* núm. 6, p. 171-190.
- SOLER, Maria (2016). «Fires i mercats a Vilafranca i al Penedès medieval». Dins *Fires i mercats a Vilafranca i al Penedès. Economia i sociabilitat*. Vilafranca del Penedès: Institut d'Estudis Penedesencs, p. 11-34.
- SOLER, Maria (2017). «Territorio e intercambios. Origen, transformación y consolidación de la red de mercados rurales del condado de Barcelona entre el siglo XI y la primera mitad del siglo XIV». Dins *Industrias y mercados rurales en los reinos hispánicos (siglos XIII-XV)*. Murcia: Sociedad Española de Estudios Medievales, p. 459-474.

- SOLER, Maria; REDONDO, Sílvia; MAURI, Alfred (2000). *Memòria dels treballs d'investigació arqueològica al Molí dels Monjos, Santa Margarida i els Monjos, Alt Penedès* (Memòria d'excavació inèdita).
- VALENZUELA, Sílvia; NAVARRO, Rosario (2007). «Un conjunt faunístic de finals de l'Antiguitat Tardana al jaciment de Santa Margarida (Martorell, Baix Llobregat)», *Pirenae* núm. 39, p. 107-129.
- VILÀ I VALENTÍ, Joan (1947-1951). «Notes sobre el poblament català medieval: el mercat». Dins *Miscel·lània Puig i Cadafalch*. Vol. I. Barcelona: Institut d'Estudis Catalans, p. 225-241.
- VILAGINÉS, Jaume (2001). *El paisatge, la societat i l'alimentació al Vallès Oriental (segles X-XII)*. Barcelona: Publicacions de l'Abadia de Montserrat.

Annex

Figura 1
Referències sobre l'activitat agrícola (segles X-XI)

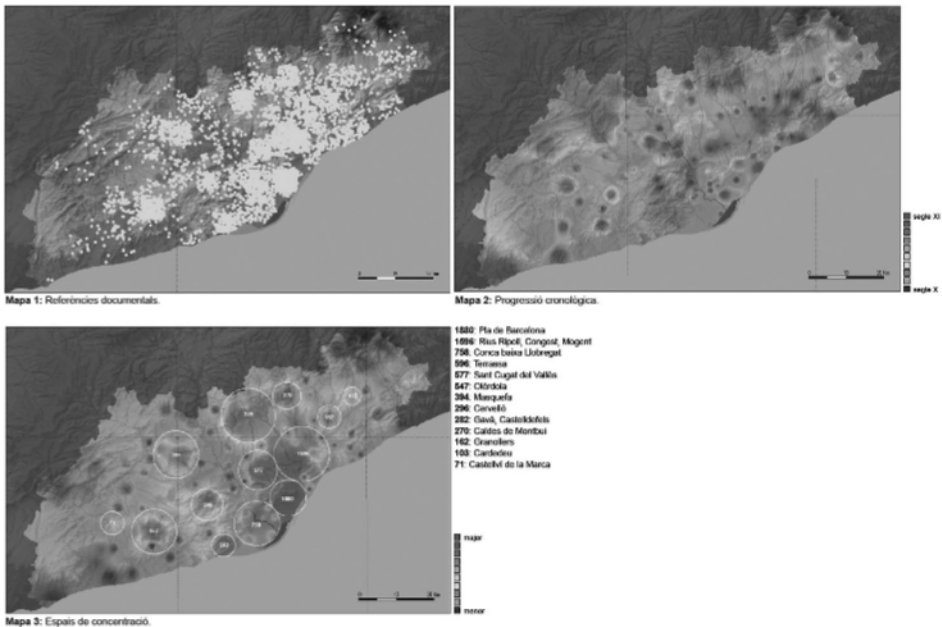
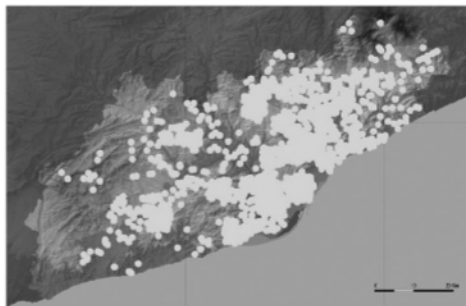
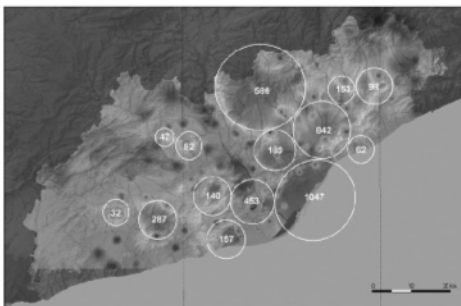


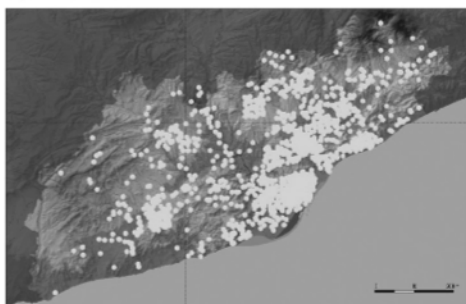
Figura 2
El cultiu de cereal i la vinya (segles x-xi)



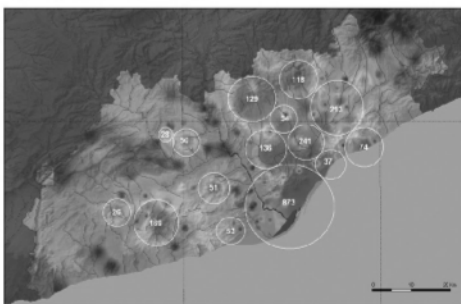
Mapa 1: Ceresicultura.



Mapa 2: Espais de concentració cerealícola.

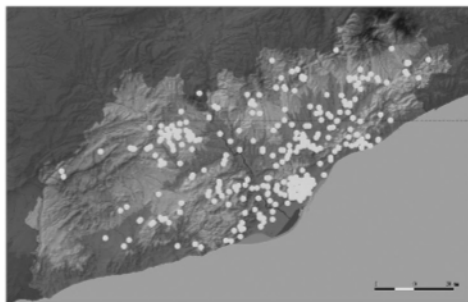


Mapa 3: Vitiocultura.

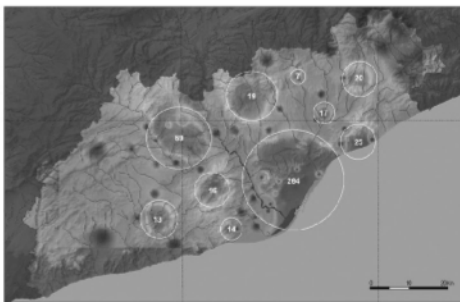


Mapa 4: Espais de concentració vitícola.

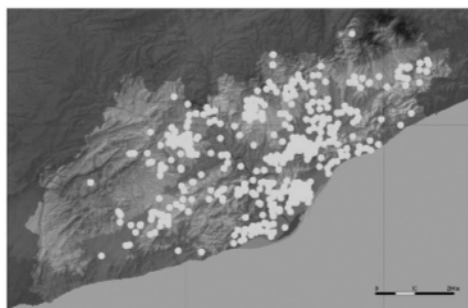
Figura 3
Els horts i l'arboricultura (segles x-xi)



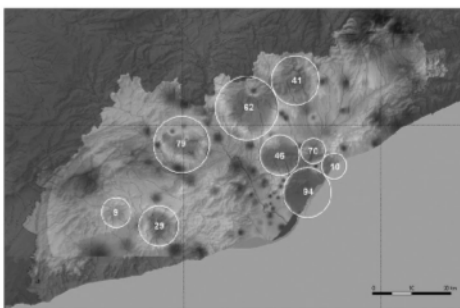
Mapa 1: Horticultura.



Mapa 2: Espais de concentració hortícola.



Mapa 3: Arboricultura.



Mapa 4: Espais de concentració arborícola.