

Les transformacions del món rural de les terres de Lleida. Els límits d'un creixement, segle XVIII

Enric Vicedo Rius¹
Universitat de Lleida

Quan vàrem començar, l'any 1972, els estudis de primer cicle d'història a l'Estudi General de Lleida, aleshores vinculat a la Universitat Autònoma de Barcelona, vàrem prendre ben aviat contacte com a lectors amb historiadors fonamentals de la història catalana, espanyola i europea. Per a tots, Pierre Vilar va ser un historiador que ben aviat ens despertà l'interès per la història i, en alguns casos, per la història del set-cents català. Pierre Vilar ja no deixaria mai de formar part de la nostra formació, ja sigui com a historiador que reflexiona sobre la disciplina que practica, ja sigui en l'estudi de l'origen de la Catalunya contemporània.

L'objectiu del seminari realitzat a la Universitat de Girona sota el títol *Les transformacions agràries del segle XVIII català. 40 anys després de la tesi de Pierre Vilar* tenia per objectiu fer balanç de les aportacions de Pierre Vilar i veure els resultats que historiadors posteriors havien realitzat, motivats sens dubte per la lectura i reflexió sobre la *Catalunya dins l'Espanya moderna*. Aquesta doble perspectiva d'homenatge i de balanç hauria de permetre veure on som en la recerca històrica sobre els canvis agraris del segle XVIII, un moment decisiu per al desenvolupament de les societats europees.

La Catalunya Occidental plana en l'obra de Pierre Vilar

Catalunya dins l'Espanya moderna realitza una aportació substancial a la història social i econòmica del segle XVIII català. Les transformacions fonamentals experimentades per la Catalunya occidental plana hi són perfectament integrades, en una única anàlisi que integra els diversos territoris catalans i mostra les vies pròpies d'evolució i també les interrelacions i les complementarietats. Tot i que són prou conegudes, destaquem breument algunes de les conclusions de Pierre Vilar sobre la Catalunya occidental del set-cents.

A un fort creixement demogràfic a jutjar per les dades dels censos, cal afegir un creixement a salts, amb moments d'acceleració del procés agrari. En l'especialització a les terres de Lleida observem grans diferències entre el secà on es fa blat i altres, i el regadiu on s'expandeixen produccions com el cànem o l'oli. El paradigma del contrast enfronta la zona bladera de l'Urgell

1. Catedràtic d'Història de la Universitat de Lleida, vicedo@historia.udl.cat

central amb l'especialització agrícola a les zones regades de Lleida. Malgrat tot, som davant d'un procés amb límits en el creixement de les forces productives. Segurament el tema més sorprenent és el de les terres de regadiu no cultivades al terme de Lleida. Però també la qüestió de l'abastament d'adobs, en uns moments en què el creixement agrícola compromet la transhumància.

Aquest creixement no està exempt de conflictivitat pagesa i també dels assalariats. Destaca la lluita de la Confraria de Llauredors i la dels assalariats que no accepten salaris baixos. Pel que fa a l'economia senyorial, tot i el dinamisme de la renda senyorial —amb un màxim en l'arrendament de Lleida el quinquenni 1786-1790—, el creixement dels preus a la dècada final del segle implicarà un retrocés de la renda senyorial en termes reals.

L'estudi dels preus barcelonins i de les relacions comercials el fa definir una economia cada cop més integrada, on previsiblement els preus de l'interior experimenten un creixement més gran i tenen un moviment cíclic més accentuat, com va confirmar Ramon Garrabou (1970) a través de la mercurial de Tàrraga.

Sens dubte que la utilització que han fet altres historiadors, seguint les propostes de Pierre Vilar, de documentació conservada en arxius de diverses poblacions de la Catalunya occidental plana permeten confirmar, completar o matisar algunes de les conclusions o de les hipòtesis plantejades per l'autor. No podia ser d'altra manera. A més, la incorporació de noves problemàtiques i noves perspectives en la història econòmica i social del darrer quart de segle s'ha traduït en la generació de nova literatura que intenta resoldre problemes nous amb fonts i mètodes cada cop més emprats. El tema de l'endeutament n'és un bon exemple. Tota aquesta nova problemàtica aporta nova llum sobre la natura del creixement català del set-cents.

Construirem la nostra anàlisi seguint un esquema bàsic que gira al voltant de tres eixos conductors, molt interrelacionats:

- a) El nivell de desenvolupament de les forces productives.
- b) Les transformacions de les relacions socials de producció.
- c) L'accés al mercat: excedents i reproducció de les unitats familiars pageses.

El nivell de desenvolupament de les forces productives

A *Catalunya dins l'Espanya moderna* les terres de Lleida es presenten com una zona de fort creixement demogràfic i econòmic. Som davant d'uns espais gairebé buits, resultat de les crisis del segle XVII i de la Guerra de Successió, que veuran un enorme creixement demogràfic, però que encara, el 1787, tindran una demografia per sota de les possibilitats que ofereix el territori (Vilar, 1966, 3: 96).

Les etapes de l'acumulació demogràfica

Francesc Dolader, pagès de Lleida, demanava a Carles III el 15 d'agost de 1770 que se li permetés d'obrir un hostal a Almacelles dins d'un procés de colonització i repoblament pel qual demanava autorització reial. Recordava els seus serveis a la corona el 1754, quan

...se verificó que todo lo que domina las aguas del río Segre es regalía de V.M., así mismo se declaró que todos los pueblos que quedaron destruidos en las guerras de mil seiscientos y cuarenta ser pertenecientes a V. M. como son Fonollet, Amaselles, Malpartit, Raymat, Suchs, Montagur, Las Torres de Sanuy, Rufea, Villanueva de Remolins, Grealó, Aumeredilla, La Torre, Olomins, Finfarro, Lastó, Lacugullada, y otros muchos que confinan en la ciudad de Lérida, sin que nunca se haya tomado providencia sobre su reedificación...²

La crisi del segle XVII havia significat despoblament i canvis en l'estructura del poblament. La desaparició de nuclis poblats es traduí en una major concentració de la població al XVIII, amb les dificultats que això hauria de significar, com, per exemple, la pèrdua de productivitat del treball en haver d'emergar més temps per fer les tasques agràries en termes despoblats. Foren pocs els casos en què es repoblaren termes despoblats. Entre els quals destaquen el repoblament de Vallfogona de Balaguer i el d'Almacelles, a la dècada dels anys 1770. Però ja anteriorment, el 1730, el capítol de Lleida repobla el terme de Torre-serona a la comarca del Segrià (Vilar, 1966, 3: 103).

Aquestes possibilitats de colonització generaren un conjunt de migracions ja siguin definitives o bé temporals, destacant aquelles que es produïen entre les comarques interiors de Catalunya³ i les que es produïen entre el Pirineu i el pla.⁴ Pierre Vilar ja havia parlat d'un "repoblament real de l'oest català" comparant els índexs de 1718 i 1787 (Vilar, 1966, 3: 57) i observat que a partir de 1761 es produïa una dinàmica diferent entre la zona urbana litoral i l'oest català. Es pregunta si l'augment del salari urbà significa que la pressió demogràfica disminueix. I respon:

És poc probable d'una manera absoluta, car és el moment, al contrari, en què els pobles semblen reprendre llur creixement espectacular. Però, si consultem el nostre repartiment de les edats de 1787, podem pensar que és cap al 1760 que es fa sentir més fortament el pes de joves generacions més nombroses sobre el conjunt de la població: a les regions del centre i de l'est, el pes dels "vells" no és ja negligible; la tendència dels joves a emigrar cap a les terres lliures de l'oest, en vies de reexplotació, accentua aquestes tendències... [Vilar, 1966, 3: 126]

Aquests trets definitoris que s'intueixen llegint a Pierre Vilar, aquest creixement relacionat amb l'expansió agrària de la segona meitat del set-cents, responen a una realitat que s'allunya de la cronologia general de l'acumulació demogràfica que Pierre Vilar situava en l'etapa 1714-1738, qualificada com el moment triomfal de la demografia catalana (Vilar, 1966, 3: 125).

El buidatge i estudi de diverses sèries parroquials de la Catalunya occidental —la parròquia de Sant Joan de Lleida i les parròquies d'Anglesola, Verdú i Belianes (Vicedo, 1987) i la de Tàrraga (Planes Costa, 1982)—, ens han permès precisar una cronologia de l'acumulació del

2. Plec documental sobre Almacelles, calaix 122b, Delmes, Arxiu Capitular de Lleida. Es manté la grafia original de la toponímia.

3. Com es pot comprovar en la relació de repobladors d'Almacelles que per 1823 reproduïx Josep Lladonosa (1970).

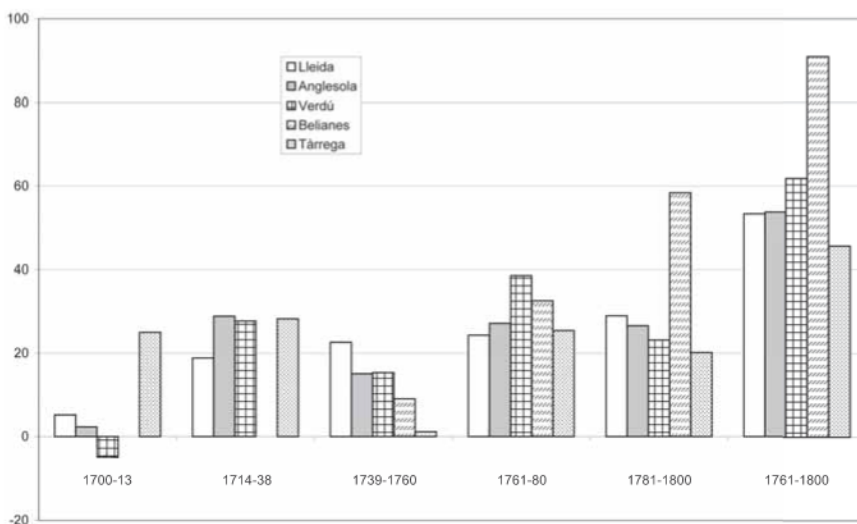
4. "Només hi ha una zona de despoblament pròpiament dit que sigui clarament delimitada i de superfície prou gran: es tracta dels dos vessants de la cadena central pirinenca, entre el Flamicell i el Segre, a l'oest entorn de la Torre de Cabdella, Viu de Llevata, Malpàs, a l'est entorn d'Espot, de Jou i després de Son (Vilar, 1966, 3: 111).

creixement natural. El gràfic 1 presenta per períodes el creixement natural acumulat en les etapes que s'indica. Són els quaranta darrers anys del set-cents els de més creixement natural de la Catalunya occidental plana, al qual s'hauria d'afegir el creixement migratori. Aquesta cronologia s'adiu amb l'etapa d'expansió i colonització agrària de la segona meitat del segle XVIII –i especialment al darrer terç–, un cop recuperat el territori de l'impacte de la guerra de Successió i conjuntures posteriors (Vicedo, 1991). Destaquem, també, que només la parròquia de Sant Joan de Lleida pertany a una zona regada per importants sèquies històriques. En altres paraules, la cronologia del creixement demogràfic que hem definit no depèn necessàriament de les possibilitats de regar un territori.

Quin era el resultat d'aquestes migracions cap a l'oest català?⁵ A començament de 1797, gairebé a la fi del set-cents, les autoritats civils i eclesiàstiques escriuen al rei plantejant el problema de la necessitat de donar educació al jovent:

La necesidad, Señor, de concurrir a tan grave daño se hace de cada día más urgente en una ciudad numerosa como ésta, cuyo vecindario toma continuamente incremento por la afluencia de gentes, que vienen de todas partes a domiciliarse en ella atraídas por la fertilidad y abundancia de su campo.⁶

Gràfic 1.
Creixement natural a la Catalunya Occidental, segle XVIII,
en % respecte de tot el segle



Font: Vicedo (1987); Planes Costa (1982).

5. Hom pot fer el seguiment del tema a Vicedo (1991; 2004).

6. Petició sobre educació de la joventut lleidatana, realitzada pel Bisbe, Capítol i Ajuntament de la ciutat i dirigida al rei. 15 de gener de 1797. R. 520, sense numerar (s.n.), secció Consells Generals, Arxiu Municipal de Lleida.

L'especialització productiva

En tota l'obra de Pierre Vilar hi ha moments en què fa aquelles síntesis que tan bé han contribuït a configurar els trets diferencials dels diversos territoris catalans. Hem dit abans com es destaquen dues especialitzacions a la Catalunya occidental: cereals al secà i produccions més diverses al rec, sense oblidar les zones amb produccions com l'oli a les Garrigues.

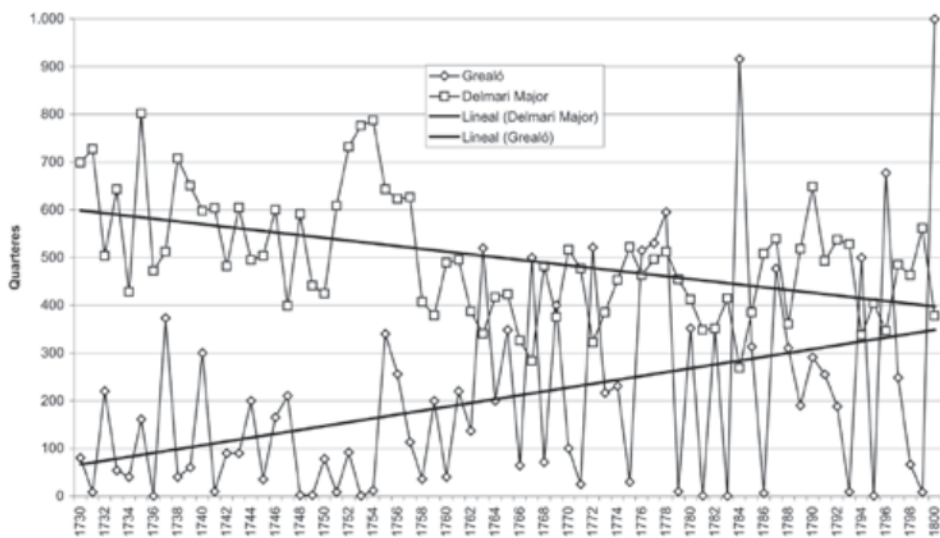
Els estudis elaborats després de *Catalunya dins l'Espanya moderna* no han fet més que confirmar aquestes grans línies exposades per l'autor, però han permès, també, de mostrar algunes característiques que, en un cop d'ull més general, difícilment es poden copsar. En primer lloc, els cadastres de 1716 informen sobre una producció de cereals on el blat ocupa un paper limitat. Per això la colonització dels termes despoblats, principalment del Segrià, en base a la producció de blat i en menor quantitat d'ordi, mostren un canvi molt significatiu en la producció cerealística: l'especialització bladera (Vicedo, 1991). Segons les dades conservades a l'Arxiu Capitular de Lleida, podríem fixar una proporció de blat d'un 75 per cent i d'ordi d'un 25 per cent. I aquests termes despoblats són terres de secà. Uns mateixos pagesos treballaven terres de regadiu al terme de Lleida o altres termes regats amb les sèquies de Pinyana i de Fontanet, i terres als latifundis senyorials o termes despoblats de secà.

En el gràfic 2 es representa el blat del delme i del terratge (12è) percebut pel capítol de Lleida del terme de Grealó, un dels termes despoblats, i el blat del delme del Delmarí Major, una de les sis pabordies —la que generava delmes majors— amb què estava organitzada la recaptació dels delmes del terme de Lleida, poblat i amb una presència molt significativa del regatge. Aquests gràfics ens mostren les especialitzacions de què parlava Pierre Vilar: al rec el delme del blat va baixant perquè l'horta de Lleida s'especialitza en altres productes com els llegums, el cànem, el vi, l'oli,... (Vicedo, 1987; 1991).⁷ Els termes despoblats de secà —en aquest cas, Grealó— s'especialitzen en blat, augmentant els drets percebuts i, sens dubte, la producció com s'observa al gràfic 2. En tractar-se de terres de secà s'observa que la producció pot tenir mínims a causa de la combinació de diversos factors com la manca de pluges, els guarets o les dificultats dels pagesos per cultivar-les amb regularitat.

Quan ja havia començat aquest procés d'especialització a l'horta i al secà, la crisi de 1748-54 deixa quasi sense producció els termes despoblats, generant-se una resposta a l'horta de Lleida que recupera ràpidament la producció de blat. Durant aquesta crisi, segons Vilar (1974: 14), s'estigué a punt de superar a Catalunya el sostre malthusià. Però s'importà blat (Vilar, 1966; Fradera, 1987). A Lleida, la resposta pagesa fou fulminant i ens ajuda a entendre que la pagesia pot, de vegades, donar resposta ràpida a les pròpies necessitats i a les del mercat. Resolt el problema, els recs de Lleida i els secans despoblats continuaran els seus processos d'especialització, encara que en alguna conjuntura final de segle es torna a produir quelcom de semblant, en unes circumstàncies de crisi ja apuntades per Pierre Vilar.

7. Tot i que el frau en el pagament del delme ha pogut incidir en la recaptació dels delmes de l'horta de Lleida, en tot cas aquest fet es produiria d'una manera més significativa a les dues dècades finals del segle, quan l'especialització està consolidada.

Gràfic 2.
Blat del delme i terratge (12è) percebut pel Capítol de Lleida del terme de Grealó
i del delme de les partides del Delmari Major, 1730-1800



Font: *Llibres d'Exàmens* del Capítol de Degà i Canonges de la Santa Església de Lleida, Arxiu Capitular de Lleida.

Enric Tello ha mostrat la importància que a la Segarra i a la zona segarrenca de la comarca de l'Urgell han tingut durant el segle XVIII els cultius intercalats. Especialment en les zones orogràficament més complicades, on els meteors poden contribuir decisivament a la degradació del sòl, en unes comarques on la desforestació ha estat un element resultat de la petjada humana, combinar els sembrats amb els plantats —de vinya i de olivera— pot contribuir a estabilitzar estructuralment el sòl. Tello intenta cercar en aquest sistema de cultiu intercalar també una raó ecològica, a més de les estrictament productives i d'especialització (Tello, 1985; 1995).

Aquesta opció seria complementària a la que proporciona l'ús de la pedra per protegir el sòl, opció que genera en algunes comarques l'aparició de parcel·les esglaonades a les parts baixes de la muntanya. També a les Garrigues trobarem aquest sistema de terrasses.

El sistema intercalar o el cultiu de parcel·les esglaonades pràcticament no existeix al Pla de Lleida, al Segrià. Justament una de les imatges que donen els viatgers que passen per Lleida al darrer terç del set-cents o a començament del XIX és la que destaca camps ordenats amb especialitzacions molt definides. Les dades d'arxiu disponibles no fan més que confirmar aquesta realitat —a la qual, segurament, l'orografia menys accidentada ajuda: camps de blat o ordi als termes despoblats de secà, algunes plantacions de vinya i olivera sovint promogudes per senyors. Però al costat d'aquests paisatges, hi ha a les zones de rec una teranyina de parcel·les

on s'hi fa la més gran diversitat de produccions, sense oblidar tota una sèrie d'arbres fruiters als marges de les finques. Només cal repassar la documentació dels anys 1830 relativa a les dificultats del capítol per percebre adequadament el delme de les "menuderies", fruits produïts en menor quantitat que els majors —els cereals—, per trobar una gran varietat de productes que van des de les olives al panís.

La construcció del territori

Sembla, per altra banda, que aquests vastos terrenys semiesteparis, on l'hàbitat s'agrupa en grans pobles on sovint tot depèn del regatge, estan destinats a evolucionar a 'salts'; les conseqüències d'una destrucció, d'una forta crisi demogràfica s'hi fan sentir durant llargs decennis; una reordenació de l'aparell hidràulic, una recolonització dels llocs despoblats, poden provar en alguns anys una nova fase d'explotació. [Vilar, 1966, 3: 96]

Els salts de què parla Pierre Vilar podem interpretar-los com les etapes en la construcció o reconstrucció dels espais agraris. A Montagut, un altre dels termes despoblats, la crisi del segle XVII farà que esdevingui un espai preferentment ramader. L'expansió del segle XVIII permetrà una primera reconstrucció de l'espai agrari, com a Grealó. Els colons —cultivadors amb llicència—⁸ desermaran progressivament les terres. Però aquest no serà un procés curt en el temps. De fet, les dades sobre els cultivadors amb llicència de 1808 mostren una diversitat de situacions. Les parcel·les més grans estaran al secà (moltes més de 7 ha) i al regadiu la mida serà menor però fins i tot n'hi ha de més de 10 ha (Vicedo, 1997a).

Gràfic 3.
Etapes en la construcció dels nous espais agraris. Ex: Montagut



8. Contracte a parts de fruits que pot ser cancel·lat en qualsevol moment i no dóna dret als "parcers" a ésser indemnitzats per les millores (Vicedo, 1987; 1997b).

Com es poden treballar extensions tan grans a més de les parcel·les que hi ha a les poblacions de residència (Lleida, Alcarràs,...)? Hi ha dues opcions possibles: maximitzar l'explotació en funció de la força de treball i la tecnologia disponibles, deixant la resta per a l'alimentació ramadera; o bé, en el marc d'una economia de subsistència, ampliar o disminuir l'espai cultivat segons les necessitats, en una línia txainoviana (Vicedo, Boixadera, Olarieta i Martínez, en premsa, 2008). En tot cas, sempre en un context de rendiments reduïts.

Les dades decimals de Montagut referides al blat i als corders són ben explícites pel que fa al caràcter del balanç dels nutrients d'aquestes terres. Si prenem com a indicador de les sortides els cereals del delme i del terratge per la llicència de cultiu,⁹ i de les entrades el delme dels corders que pasturen a Montagut,¹⁰ resta palès el creixement de la distància entre ambdues sèries: la dels corders es manté gairebé constant i la del blat augmenta.

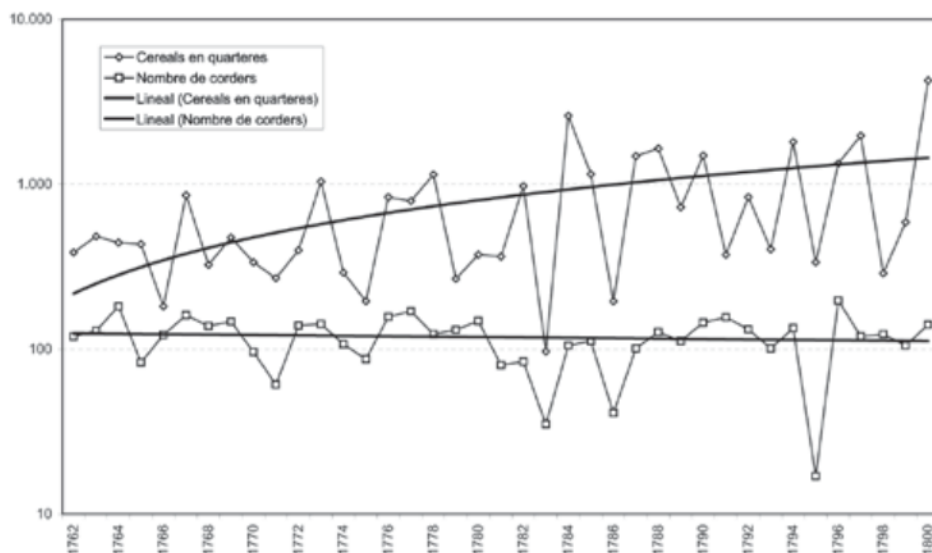
En síntesi, aquesta construcció de l'espai agrari pot topar amb límits, com és el de la insuficient capacitat d'adobament. Vilar (1966, 3: 330) es refereix al retrocés de la transhumància i els ramats comunals no compensats a la Catalunya occidental de Tortosa, de Lleida, de l'Urgell, situació ben diferent a la de les masies del Vallès, la Plana de Vic, l'Empordà o la Selva on hi ha una important presència de bestiar en la mateixa explotació, amb la garantia d'adobament que això significava.

A totes aquestes limitacions, que també afectaran l'adobament de les terres de regadiu, cal afegir el dèficit hídric i la fragilitat de les parcel·les properes al riu Segre, amb la seva freqüent destrucció i més difícil reconstrucció. Aquesta seria segurament l'explicació principal a la no utilització dels 10.000 jornals de rec que hi ha a l'horta de Lleida. Les dificultats econòmiques de la petita pagesia de Lleida per tal de reconstruir aquestes espais agraris estaria a la base d'aquesta realitat estructural. Tot i l'impacte molt major, la devastació generada per la Guerra del Francès serà una realitat més conjuntural però que afecta amb molta duresa (Vicedo, 1997).

9. Terratge a la dotzena i, a partir de 1768, a la onzena.

10. No sembla creïble, almenys per al segle XVIII, que els cultivadors amb llicència aportessin una fertilització extra que necessitaven per a les seves parcel·les en el rec.

Gràfic 4.
Delme i terratge dels cereals i delme de corders percebuts
del terme de Montagut pel Capítol de Lleida



Font: *Llibres d'Exàmens* del Capítol de Degà i Canonges de la Santa Església de Lleida, Arxiu Capitular de Lleida.

Les transformacions de les relacions socials de producció

La Sentència de Guadalupe ha estat, malgrat el seu caràcter de compromís, una veritable 'revolució agrària'; ha suprimit els drets personals, ha alliberat el pagès de l'amenaça perpètua de les sancions i, de fet, queda ben poca cosa (molt menys que a la regió de Lodeva) d'aquestes deduccions estacionals sobre els productes i d'aquestes prestacions repetides, que feien del pagès l'home del senyor a cada ocasió de la seva vida i del seu treball. De "relació de producció" pròpiament dita, el règim senyorial català ha esdevingut, amb la Sentència de Guadalupe, una mena de relació fiscal. Els drets senyorials són des d'aleshores uns impostos, sobre l'ingrés i les successions, feixucs, probablement poc populars, però acceptats om a càrregues normals, contrapartida de la quasi-propietat de la tinença. [Vilar, 1966, 3: 491]

Per a Pierre Vilar, les rendes senyorials serien gairebé com una renda de la terra, a jutjar per considerar-les com uns pagaments normal a canvi de la propietat útil. Seria coherent amb aquesta interpretació, la dilució dels monopolis senyorials –les banalitats– a la Catalunya

del segle XVIII. O el creixement de les rendes senyorial en un grau menor al creixement dels preus, la qual cosa compromet el poder adquisitiu dels senyors. Per a l'arrendament dels drets del Patrimoni reial de Lleida es produeix un creixement en termes reals fins a 1786-90 i es produeix un retrocés fins un valor inferior al del quinquenni 1770-74 (Vilar, 1966, 3: 537).

Els estudis sobre la Catalunya Vella (Ferrer, 1987; Congost, 1990; Congost i To, 1999, eds.) confirmen força les tesis de Pierre Vilar, l'afebliment del poder senyorial —el qual només percebrà el cens emfitèutic, que significa poc al segle XVIII, i el delme si es tracta d'una institució eclesiàstica o bé és infeudat. Els possessors del domini útil —emfiteutes i aquí també hi caben els senyors que n'han sabut retenir— seran els que es beneficiaran del creixement del XVIII, creant molins, passant el cultiu de la terra als sectors més fràgils de la societat, als quals se'ls exigirà parts de fruits gravoses, i que hauran d'anar a jornal per poder dur endavant la unitat familiar pagesa.

La Catalunya occidental plana desenvolupà un model al set-cents que té les seves arrels a la remença a l'edat mitjana? Certament sí. L'explicació? La magnitud de la tragèdia que significà la crisi del segle XVII. Desconeixem quina era l'estructura social i econòmica de la zona abans de la crisi del segle XVII. Sabem que les dificultats venien fins i tot d'abans. No hi ha dubte que el despoblament, amb l'abandó que significà de les terres per emigració o per mort, tornà a posar a mans dels senyors, i especialment dels senyors eclesiàstics, amplis territoris, els latifundis o termes despoblats. No trobem a la Catalunya occidental plana aquelles nissagues d'emfiteutes que acabaran, a la Catalunya Vella, sent tant o més poderoses a nivell local que alguns nobles, que han estat senyors directes seus. És des d'aquesta perspectiva que es pot entendre que no desapareguin molins senyorial i se'n creïn de nous quan la colonització o el repoblament ho exigeixen. Analitzant les emfiteusis sobre Vallfogona i Almacelles que fan, respectivament, el capítol de Lleida com a administrador dels béns de la Pia Almoina els anys 1770 i Melcior o Jaume Guàrdia, pare i fill, entre 1770 i 1800 com a senyors d'Almacelles i la Saira, s'observa que es tracta de reformular un règim senyorial que, tot i que no es basa en la servitud personal, lliga molt al pagès a la terra i al senyor. Els monopolis hi són presents i algunes joves també (Vicedo, 1991; 2007; en premsa, 2007).

A més, els rendiments baixos de la terra de secà i una mica millors en el rec —per al XVIII (Vilar, 1973; Vicedo, 1987; Tello, 1987; i per al XIX (Garrahou et al. 1995)—, i unes taxes de sostracció que oscil·laran entre el 18 i el 24 per cent del producte pagès —Vicedo (1993a)—, deixaran en mans de la pagesia només a l'entorn d'un 40 per cent del producte. Després s'hauran de pagar els impostos i fer front a despeses excepcionals —com la mort d'un animal de treball. Amb unes explotacions molt reduïdes —Vicedo (1987; 1991; 1993b)—, difícilment la pagesia pot reproduir la unitat familiar pagesa sense treballar terres com a cultivador amb llicència i endeutar-se. Aquest endeutament, es farà molt sovint amb els senyors. Per tant, la relació amb el senyor és una relació que, sense inscriure's en el marc d'una servitud a l'estil remença, deixa al pagès sovint a les mans del senyor.

Una de les qüestions que s'ha plantejat en aquest seminari té relació amb el paper jugat pels detentors del domini útil a la Catalunya Nova. La qüestió era si els senyors que promouen la colonització dels termes despoblats de les terres de Lleida no estan fent el mateix que els

senyors útils de la Catalunya Vella. És a dir, intentar obtenir el màxim del domini útil mitjançant les llicències de cultiu o bé els establiments emfitèutics.

La situació és, però, radicalment diferent. A la Catalunya occidental plana, excepció feta de les unitats familiars pageses que capbreven els seus béns i disposen per tant de dominis útils sobre petites unitats familiars pageses, domini directe i domini útil cauen en la mateixa mà senyorial. No existeixen casos en què el propietari útil no senyorial faci subestabliments o llicències de cultiu, ja que les terres són tan petites que no és possible desenvolupar un model com el definit per a Girona o per al Bages. A més, els senyors prohibeixen als detentors del domini útil el subestabliment. Analitzant els contractes emfitèutics, hom no observa cap prohibició. Però quan cal prohibir, les prohibicions són ben explícites. En els arrendaments de drets senyorials en els quals s'integra alguna terra, es diu:

[...que el capítol de Lleida] se reserva la facultat de concedir llicències als conresants en dits termes per a llaurar passat lo dia quinze del febrer de quiscun any y no abans, com li pareixerà convenient.¹¹

Item sapia lo arrendatari, que durant lo pnt arrendament se li concedeixen las terras que lo dit R^l Monastir te proprias cerca lo dit molí fariner del poble del Cogul, com y los terratjes de las demás terras del monastir en los predits pobles y termes reservantse lo monastir la facultat de donar llicències per a conresar en d^{ns} terras o llevarlas.¹²

En les llicències de cultiu, es prohibeix explícitament el subarrendament sense permís dels senyors. I això serà així fins i tot a les primeres dècades del segle XX.¹³

Aquest control de les llicències de cultiu ens mostra que el procés de construcció de l'espai agrari està en mans no dels propietaris o usufructuaris del domini útil, sinó que és un projecte de la propietat senyorial, que, en cas de transformar les llicències atorgades en emfiteusi, incorpora els terratges o parts de fruits al nou contracte, amb la qual cosa trobem que a la Catalunya occidental plana no es dona la reducció del que s'ha de pagar per l'emfiteusi de què parlava Vilar (1966, 3: 565 i ss).

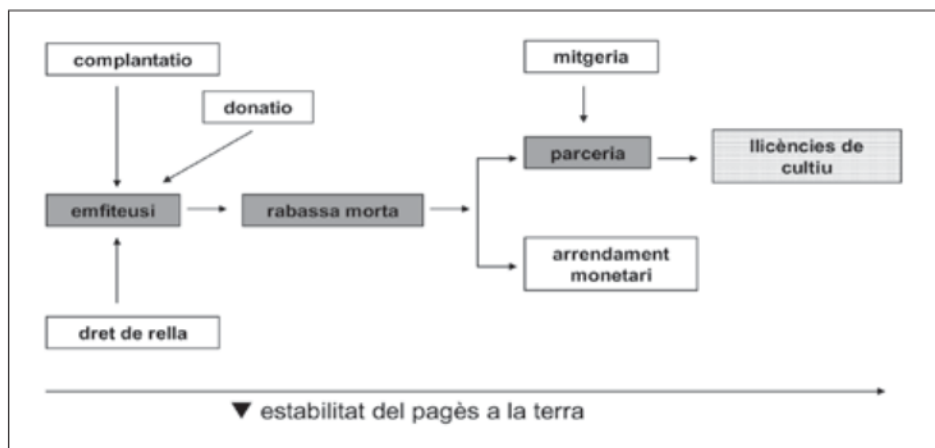
Eva Serra (1983) ha definit la rabassa morta com la degeneració de l'emfiteusi. A la Catalunya occidental podem parlar de la degeneració de la parceria donant com a resultat les llicències de cultiu. En el gràfic 5 es presenta un esquema on s'observa aquest procés de pèrdua de l'estabilitat en l'aprofitament de la terra per part del pagès arrendatari.

11. Arrendament de les herbes, aigües, i pastures dels termens de Vinatesa, l'Astor, la Cogullada, la Quadra de Sedrà i la Miquela, Protocol 1071, fs. 72a i ss, 1769, rearrendament fet el 1769, secció Protocols, Arxiu Històric de Lleida.

12. Arrendament que fa el monestir de Poblet el 1766 dels delmes y demás cosas que en la infrita taba se individuaran dels termes dels Torms, Soleràs, Monbellet, Lacoba, Veces, Albagés, Cogul, Juncosa, Cisqueuella y Vall de Reig: Protocol 1068, fs. 106r i ss, secció Protocols, Arxiu Històric de Lleida.

13. Vegeu la documentació conservada a l'Arxiu Capitular de Lleida i Vicedo (2004).

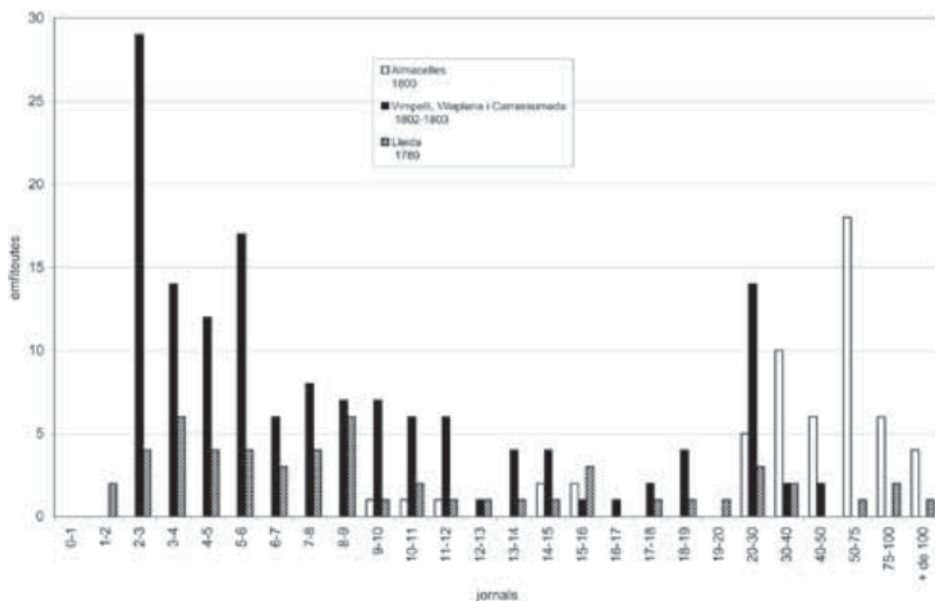
Gràfic 5.
Construcció de l'espai agrari i precarietat: els cultivadors amb llicència



Quan la pagesia pot accedir a l'emfiteusi, cal interpretar aquesta en funció del context econòmic i social. El gràfic 6 mostra tres exemples de concessió d'emfiteusis: a Lleida el 1789 sobre terres comunals, a Almacelles el 1800 en el marc del repoblament i colonització que segueix Jaume, fill de Melcior Gàrdia, primer senyor de la població, i Vimpeli, Vilaplana i Carrasumada, termes de propietat senyorial adjacents a Torregrossa.

En el primer cas es tractava fonamentalment de complaure un sector minoritari comercial –molt vinculat a l'aristocràcia que controlava el poder municipal, però atorgant també terra a un conjunt de petits pagesos, amb l'objectiu no assolit d'apaivagar la protesta per no complir la reial sentència de 1758 (Vicedo, 1991). En el cas de Vimpeli i termes annexes es tractava de colonitzar un terme amb la trilogia mediterrània però en base a donar petites terres en emfiteusi a pagesos que ja tenien terra a Torregrossa, amb la qual cosa el senyor se'n beneficiava i especialment la pagesia que aconseguia gaudir de més terra. En el cas d'Almacelles es tracta fonamentalment de crear explotacions pageses de suficient entitat perquè en un futur fossin la bases d'una pagesia forta.

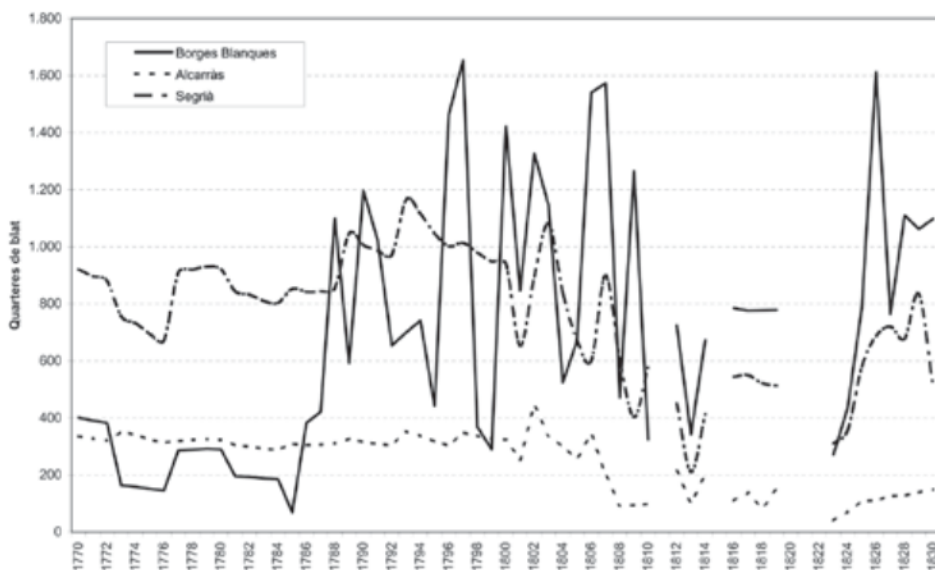
Gràfic 6.
Estratègies diferents quant a l'accés a la terra:
Almacelles, Lleida, Vimpeli a Torregrossa



Font: Font: Vicedo Rius, E. (1987), *Producció, propietat i renda a les terres de Lleida (segle XVIII)*, pp. 640-641, tesi doctoral, Universitat Autònoma de Barcelona.

Com a resultat de totes aquestes estratègies senyorial, observarem que a la Catalunya occidental plana la renda senyorial en termes reals no entra en crisi al darrer terç del segle XVIII com s'ha descrit pel conjunt de Catalunya (Caminal et al., 1978; Vilar, 1966, 3) sinó que cal esperar a les primeres dècades del segle XIX, malgrat el frau pagès.

Gràfic 7.
Delmes de fruits majors i menors rebuts pel Capítol de Lleida, 1770-1830,
expressats en quarteres de blat equivalent



Font: *Llibres d'Exàmens* del Capítol de Degà i Canonges de la Santa Església de Lleida, Arxiu Capitular de Lleida.

Enric Tello (1992) ha fet una aportació fonamental que dóna molta llum per entendre l'actitud de la noblesa catalana durant la crisi del règim senyorial. Tello mostra que la crisi que es dóna a partir del darrer terç del segle XVIII no és només de la renda senyorial sinó també de la renda de la terra, la qual cosa lliga amb les dificultats de què parla Pierre Vilar per als darrers decennis del segle XVIII. Aquest fet explicaria en part la resistència senyorial a l'abolició del règim senyorial, ja que probablement pensaven que quan el món rural es recuperés tornaria també a créixer la renda senyorial. A les terres de Lleida, tot i que la renda real entraria en crisi més tard per la dinàmica de la colonització, pot aplicar-se la mateixa interpretació.

L'accés al mercat: excedents i reproducció de les unitats familiars pageses

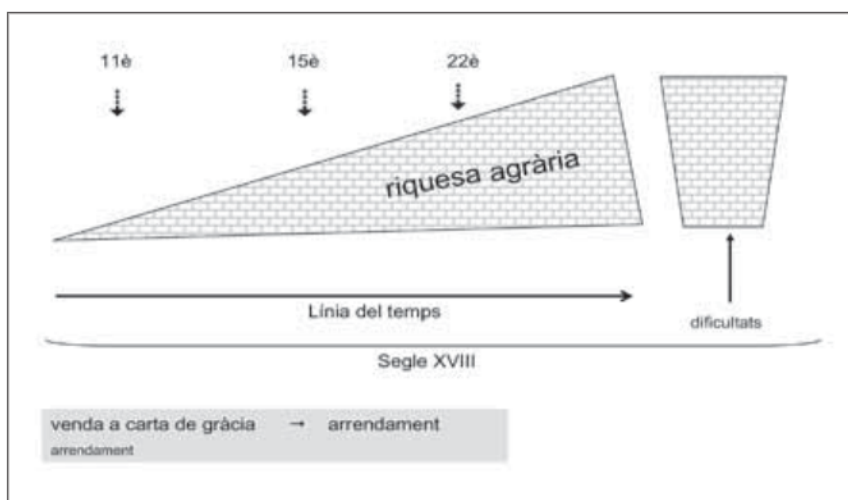
Robert Brenner (1988) ja va deixar molt clar fa un temps que s'havien d'evitar simplificacions en l'anàlisi històrica. Tot i que també va ser captiu d'aquelles, és cert que va criticar que s'emprés el mercat per justificar processos contradictoris a l'Europa occidental i oriental en relació a la supressió o establiment de la servitud, respectivament.

Maurice Aymard (1983) destacava el caràcter positiu que, segons Pierre Vilar, té el mercat en el creixement del món rural. Sens dubte, que aquesta impressió és la que produeix el treball

de Pierre Vilar. Hem pogut constatar que aquesta influència positiva del mercat també sembla donar-se a la Catalunya occidental plana, almenys a la zona més propera a Lleida. El gràfic 8 mostra com el procés de creixement i de colonització agrària, en augmentar el producte pagès, permet crear noves parts de fruits per endeutament de menor quantia que possibiliten lluir les anteriors i fins i tot retornar el capital d'alguns censals. Per exemple, Anglesola, que el 1716 tenia imposats un 11è i un 30è, manifesta en el cadastre de 1747:

*...que no és de admirar que lo tresè y quaranta sinquè no se augmentia, ans bé que se abaixia, no obstant de augmentarse las terras, respecte que lo tresè antes era onse, y lo quarantasinquè antes era trentè...*¹⁴

Gràfic 8.
Les parts de fruits com a forma d'endeutament i de negociació



Les dificultats tornaran al darrer terç del segle XVIII. Carme Solsona (1994) mostra que el 58 per cent dels censals eclesiàstics de l'Urgell que es posaven en venda el 1838 havien estat creats en els darrers cinquanta anys. Sis de cada deu censals s'havien formalitzat a partir dels anys 1790, en el marc d'unes dificultats que marquen les conjuntures finals del XVIII i inicials del XIX.

Però, malgrat aquestes dificultats, tant el 1770 com el 1800 podem xifrar (Vicedo, 1987) en un 80 per cent els censals efectivament pagats a l'Administració d'Aniversaris Majors de la Catedral de Lleida, sumant els censataris de Lleida i els de fora Lleida. El percentatge dels primers passa del 68,5 % el 1770 al 93,6 % el 1800, reduint-se el percentatge del pagament dels de fora Lleida, que passaven de 86,4 a 62,4 % entre els mateixos anys. Malgrat els temps difícils, sembla que existia una pagesia que podia fer front a l'endeutament, no sense dificultats. Perquè

14. Caixa 11, secció Cadastre, Arxiu Històric de Lleida.

l'endeutament nominal havia passat de 2.745 lliures a 5.115 i l'efectivament pagat –el 80 % d'aquest– de 2.208 a 4.071.

Una de les qüestions que es poden plantejar és si aquest creixement de l'endeutament és real o bé es deu a que l'administració estudiada disposa de més capitals per deixar en forma de censals i, per tant, capta més censals. Hem reconstruït els ingressos d'aquesta administració i administracions subalternes que hi van incloses i el resultat es veu al gràfic 9. Efectivament hi ha un creixement de l'ordre del 100 per cent dels ingressos percebuts per aquestes administracions entre 1770 i 1800, mentre l'endeutament nominal de la pagesia creix una mica menys –un 86 per cent. Però aquests ingressos no es reinverteixen comprant censals, sinó que es reparteixen segons drets que tenen les diverses administracions. De ben segur que una part d'aquests ingressos s'inverteixen en la compra de censals, més el lluïment de censals i altres rendes, però que no consten en aquesta documentació dels aniversaris. Com a exemple, observem que el 30 de desembre de 1770 apareix, per primera vegada, el pagament d'una pensió de 255 lliures per part de tres familiars de fora Lleida –de Caldes de Montbui. S'indica que és la pensió d'aquell censal per ells creat el 29 de desembre de 1769 de preu 8.500 lliures. Desconeixem la procedència d'aquest capital, ni si fou lliurat en efectiu o d'altra manera. Per tant, haurem de trobar una altra manera de comprovar l'endeutament creixent.

Gràfic 9.
Ingressos obtinguts per l'Administració d'Aniversaris Majors
de la Catedral de Lleida



Font: "Capbreu dels censos y censals de la Administració dels Aniversaris Majors de la Santa Iglésia, y altres Administracions Sublaternes", *Aniversaris. Capbreus*. Volums des de 1766 fins 1802, Arxiu Capitular de Lleida.

En el conflicte que es desenvolupa als anys 1780 entre el Capítol de Lleida i la Confraria de Lauradors sobre el pagament del delme, els representants d'aquesta expliquen.

... sobre la miseria y pobreza que padecen casi todos los labradores de Lérida, ocasionada de los impuestos y pechas y de las crecidísimas expensas de la labranza y cultivo de las tierras y de poco producto que no corresponde las más veces para recompensarle, se les añade ahora quererles recargar el cabildo con la exacción rigorosa del diezmo a la undécima y los atropellamientos con que acaba de arruinar muchas familias, y se ven ha menudo precisados a recurrir muchos de ellos a crear censales a favor del cabildo y de otros cuerpos eclesiásticos; siendo casi increíble el rédito que percibe el cabildo de estas pensiones agotando así todo su caudal; y aunque muchos se aplican a cultivar las tierras de los montes del cabildo pero es tan crecido el derecho que les impone, que apenas les resulta ningún lucro aún en los años fértiles; pero sí mucho menoscabo y perjuicio en los estériles; pues deben dar de cada cinco una, contando la undécima y duodécima para el cabildo, y la trigésimatercia para la primicia que percibe el Seminario Conciliar.¹⁵

Aquest text, tot i que de ben segur insisteix més en les dificultats de la pagesia que en altres aspectes més positius, mostra amb claredat aquest augment de l'endeutament de la pagesia mitjançant censals envers el capítol i altres institucions eclesiàstiques. Més endeutament, per tant, però un grau de pagament de les pensions força important —un vuitanta per cent de mitjana i un noranta-tres per cent si considerem només els particulars de Lleida el 1800—, permet comprovar aquesta complexa realitat caracteritzada per les dificultats però amb una possibilitat de redreçar la situació, en el marc d'un procés de creixement agrari que fins i tot, com ja hem indicat, situa la crisi de la renda senyorial en termes reals ja ben entrat el segle XIX.

Aquesta situació és ben diferent de la que trobem per a la Segarra (Tello, 1985; 1990; 1995), on la pagesia ha de vendre el blat i el vi per poder pagar a creditors, els senyors i el rei, i, posteriorment, haver de comprar —quan els preus són alts— per acabar de poder alimentar-se al final de l'any agrícola. Comprar car a finals de la primavera i vendre barat després de la collita, no és altra cosa que un expoli a través d'un crèdit al consum amb interessos reals del cent i dels dos-cents per cent. Bhaduri (1987) per la Índia i Sri Lanka i Tello per a la Segarra han analitzat aquest sistema de vendre per pagar i el seu impacte en la reproducció de les unitats familiars pageses i en l'acumulació dels creditors.

És l'estructura agrària de classes i la relació entre aquestes la que defineix la relació que cada grup social té amb el mercat. Els treballs de Tello i Vicedo mostren aquelles tendències majoritàries de dues zones amb processos diferents a la segona meitat del segle XVIII. En front d'unes possibilitats de colonització al Segrià —amb totes les dificultats que hi ha, i endeutar-se n'és una—, a la Segarra la pagesia té menys possibilitats d'obtenir uns ingressos complementaris que eixuguin la seva dependència envers els creditors.

15. Pleito del diezmo de Lleida, anys 1780, registre 22, secció Plets, Arxiu Capítular de Lleida.

Conclusió

En relació a les terres de Lleida, *Catalunya dins l'Espanya Moderna* caracteritza encertadament els trets bàsics de les transformacions agràries del segle XVIII, on no tan solament es destaquen els progressos demogràfics i agraris, sinó també les seves limitacions, les tensions socials que els acompanyen i els avenços en la intensificació de les relacions comercials de les terres de Lleida dins el conjunt de Catalunya.

No hi ha dubte que l'estudi d'aquests processos emprant fonts directes procedents dels arxius de la regió de Lleida han permès avançar la recerca en alguns sentits: d'una banda precisant algunes cronologies —com la demogràfica i l'agrària—; d'altra banda, desenvolupant el retrat sobre les relacions socials. En aquest sentit, formes contractuals com les llicències de cultiu permeten entendre les dificultats i les possibilitats que s'oferien a la petita pagesia de les terres de Lleida, en un marc en què el règim senyorial havia recuperat el ban de les terres que varen ésser abandonades durant la crisi del segle XVII. Durant el XVIII es mantingueren i consolidaren banalitats com els drets de mòlta. L'empenta colonitzadora, impulsada per la demanda bladera catalana des de mitjan segle XVIII, beneficiarà senyors —que veuran com la renda real no entra en crisi definitiva al darrer terç del set-cents malgrat l'erosió que genera el frau pagès— i pagesos que podran augmentar la mida de la seva explotació incorporant terres de termes despoblats amb llicències de cultiu.

A més d'algunes limitacions d'ordre productiu —la més general seria la insuficiència d'adobs i les difícils condicions meteorològiques entre les quals destaca el dèficit hídric—, cal destacar els problemes de la petita pagesia per aconseguir la reproducció de la unitat familiar pagesa. En aquest sentit, el manteniment de les rendes senyorials territorials —presentes tant en les emfiteusis com en les llicències de cultiu i que sovint incorporaven feixugues parts de fruits—, i dels monopolis senyorials, a més de l'increment de l'endeutament, tenia el contrapunt en que la pagesia va saber aprofitar l'expansió agrària en base a una especialització bladera, en un mercat cada cop més remunerador. No hi ha dubte que a les comarques més properes a Lleida, sovint trobem una pagesia que fou capaç d'aprofitar algunes oportunitats que permetia el mercat, malgrat les limitacions. Aquest és segurament un tret que diferencia Lleida i una part de la seva regió, en contraposició a una altra —part de l'Urgell i la Segarra— on aquestes possibilitats eren més limitades.

Bibliografia citada

AYMARD, M. (1983), "Autoconsommation et marchés: Chayanov, Labrousse ou Le Roy Ladurie?", *Annales E. S. C.*, any XXXVIII, pp. 1392-1410.

BHADURI, A. (1987), *La estructura económica de la agricultura atrasada*. México: FCE.

BRENNER, R. (1988), "Estructura agraria de clases y desarrollo económico en la Europa preindustrial", dins ASTON - PHILPIN (ed.), *El debate Brenner*. Barcelona: Crítica.

CAMINAL, M., CANALES, E., SOLA A. i TORRAS, J. (1978), "Movimient de l'ingrés senyorial a Catalunya, 1770-1835. Els arrendaments de la casa Medinaceli", *Recerques*, 8, pp. 51-72.

CONGOST, R. (1990), *Els propietaris i els altres. La regió de Girona 1768-1862*. Vic: Eumo.

CONGOST, R. i L. TO (eds., 1999), *La Catalunya del nord-est (segles XI-XX)*. Barcelona: Publicacions de l'Abadia de Montserrat.

CONGOST, R., JOVER, G. i G. BIAGIOLI (2003): *L'organització de l'espai rural a l'Europa mediterrània. Masos, possessions, poderi*. Girona: CCG Edicions.

FERRER, L. (1983), L., "Censals, vendes a carta de gràcia i endeutament pagès al Bages (segle XVIII)", *Estudis d'Història Agrària*, 4, pp. 101-128.

FERRER, L. (1986), "L'Església com a institució de crèdit: les quotidianes distribucions de la Seu de Manresa els segles XVIII i XIX", *Recerques*, 18, pp. 7-46.

FERRER, L. (1987), *Pagesos, rabassaires i industrials a la Catalunya central (segles XVIII-XIX)*. Barcelona: Publicacions de l'Abadia de Montserrat.

FRADERA, J.M. (1987), *Indústria i mercat. Les bases de la indústria catalana moderna (1814-1845)*. Barcelona: Crítica.

GARRABOU, R. (1970), "Sobre la formació del mercat català en el segle XVIII. Una primera aproximació a base dels preus dels grans a Tàrraga (1732-1811)", *Recerques*, 1, pp. 83-121.

GARRABOU, R.; PASCUAL, P.; PUJOL, J.; SAGUER, E. (1995), "Potencialidad productiva y rendimientos cerealícolas en la agricultura catalana contemporánea (1820-1935)", *Noticiero de Historia Agraria*, 10, pp. 89-130.

LLADONOSA, J. (1970), "Història", dins *Almacelles, visió d'un poble*, pp. 55-154. Almacelles/Barcelona: Penya barcelonista "Lo Vilot"/ Publicacions de l'Abadia de Montserrat.

PLANES I COSTA, J. M. (1982), "Metodologia i demografia històrica: Tàrraga, s. XVII-XVIII". Tesi de llicenciatura inèdita. Barcelona: Universitat de Barcelona.

SERRA, E. (1983), "Notes sobre els orígens i l'evolució de l'emfiteusi a Catalunya", *Estudis d'Història Agrària*, 7, pp. 127-138.

SOLSONA, C. (1994), *La desamortització eclesiàstica a la província de Lleida. 1838-51*, tesi doctoral. Lleida: Universitat de Lleida.

TELLO, E. (1985), "En els orígens de la Catalunya pobra: règim agrari i comercialització rural a la Segarra d'Antic Règim", dins *Terra, treball i propietat. Classes agràries i règim senyorial als Països Catalans*, pp. 302-320. Barcelona: Crítica.

TELLO, E. (1986), "La utilització del censal a la Segarra del set-cents: crèdit rural i explotació usurària", *Recerques*, 18, pp. 47-71.

TELLO, E. (1986), "Propietat agrària i percepció de rendes, El paper de l'endeutament en la distribució social de les terres (Cervera, 1744-45)", *Estudis d'Història Agrària*, 6, pp. 57-99.

TELLO, E. (1987), *Pagesos, menestrals i rendistes. Cervera i la Segarra en l'arrencada industrial catalana (1702-1861)*, tesi doctoral. Barcelona: Universitat de Barcelona.

TELLO, E. (1990), "Vendre per pagar. La comercialització forçada a l'Urgell i a la Segarra al final del segle XVIII", *Recerques*, 23, pp. 141-159.

TELLO, E. (1992), "Renta señorial y renta de la tierra en la última etapa del antiguo régimen en Cataluña", *Noticiero de Historia Agraria*, 4, pp. 283-314.

TELLO, E. (1995), *Cervera i la Segarra al segle XVIII*. Lleida: Pagès editors.

TELLO, E. (1997): "La conflictividad social en el mundo rural catalán, del Antiguo Régimen a la revolución liberal, 1720-1833", *Noticiero de Historia Agraria*, 13, pp. 89-104.

TELLO, E. (2001): "El fin del crédito hipotecario censalista: ¿una agonía demasiado larga? (1705-1861)", *Áreas*, 21, pp. 63-93.

VICEDO RIUS, E. (1983), "El preu dels cereals durant el segle XVIII en un mercat de l'interior: l'Almodí de Lleida", dins *I Col loqui d'Història Agrària*, pp. 327-345. València: Institució Alfons el Magnànim.

VICEDO RIUS, E. (1987), *Producció, propietat i renda a les terres de Lleida (segle XVIII)*, tesi doctoral. Bellaterra: Universitat Autònoma de Barcelona.

VICEDO RIUS, E. (1991), *Les terres de Lleida i el desenvolupament català del set-cents. Producció, propietat i renda*. Barcelona: Crítica.

VICEDO RIUS, E., (1993a), "La conflictividad en las terres de Lleida en el siglo XVIII. La respuesta campesina a la detracción señorial y la lucha por el acceso a los recursos," *Áreas*, 15, pp. 99-111.

VICEDO RIUS, E. (1993b), "Las condiciones de reproducción de la unidad familiar campesina en la Cataluña Nueva: las 'terres de Lleida'", *Noticiero de Historia Agraria*, 5, pp. 43-66.

VICEDO RIUS, E. (1997a), *Pagesos i hortolans. El desenvolupament de l'horta de Lleida abans de la fruita (1716-1950)*. Lleida: Ajuntament-Pagès editors.

VICEDO RIUS, E. (1997b): "Emfiteutes, arrendataris, parcers i cultivadors amb llicència. La contractació agrària a les planes occidentals catalanes, 1760-1860", *Estudis d'Història Agrària*, 11, pp. 109-129.

VICEDO RIUS, E. (2004), "Los aparceros y su lucha contra la Unión Laical de Beneficiados. El conflicto de Gatén y Safareig durante el primer tercio del siglo XX", dins *Josep Fontana. Història i projecte social*, pp. 1286-1299. Barcelona: Crítica.

VICEDO RIUS, E. (2007), "Models de poblament i colonització agrària en l'etapa final de l'Antic Règim a Catalunya. Les terres de Lleida: recuperació, poblament i expansió", dins *Poblament, territori i història rural*, Preactes, Alguaire, abril 2007.

VICEDO RIUS, E. (en premsa, 2007), "La colonització rural a la Catalunya occidental. Almacelles, 1750-1830", en *Jornades Internacionals d'Urbanisme durant el període de la II lustració*, Almacelles (Lleida).

VICEDO, E, BOIXADERA, J., OLARIETA, J.R. i MARTÍNEZ, J.M. (en premsa, 2008), "Las transformaciones territoriales del área rural de Lleida (1750-1950)", *Monografías*, SEHA.

VILAR, P. (1966), *Catalunya dins l'Espanya Moderna*. Barcelona: Edicions 62.

VILAR, P. (1973), "L'explotació d'una propietat a l'horta de Tàrrega", dins VILAR, P., *Assaigs sobre la Catalunya del segle XVIII*, pp. 11-42. Barcelona: Curial.

VILAR, P. (1974), "La Catalunya industrial: reflexions sobre una arrencada i sobre un destí", *Recerques*, 3, pp. 7-22.

VILAR, P. (1977), "La fi dels elements feudals i senyoriais a Catalunya als segles XVIII i XIX", *L'Avenç*, 1, pp. 74-80.