

## IV. Unes reflexions sobre la producció i els rendiments de dues finques agrícoles de la Baixa Noguera al segon terç del segle XIX

per A. Sopena

En aquest article presentem una part dels resultats sobre la producció agrícola i les seves fluctuacions, l'evolució i el nivell dels rendiments i els canvis en la distribució de conreus els quals vam obtenir en un estudi més ampli referent a la marxa de dues explotacions agrícoles de la comarca de la Noguera, a l'oest de la província de Lleida.

Aquest treball va ser presentat com a tesina, el juny del 1973, a la Universitat Autònoma de Barcelona amb el títol *La baronia de Esponellà, una gran propiedad: Análisis de la marcha de dos explotaciones agrarias.*<sup>1</sup> Amb aquest estudi, de caràcter monogràfic, centrat en dues explotacions agrícoles al segon terç del segle XIX, preteníem de contribuir al coneixement de la situació i dels problemes de l'agricultura catalana durant aquest segle, aportant alguns elements que ajudessin a omplir els buits que la manca de fonts oficials, de caràcter més ampli, deixaven.

Les finques estudiades pertanyen als termes municipals de Castelló de Farfanya i de Balaguer, dins l'anomenada Baixa Noguera, a la part sud d'aquesta comarca, que físicament té unes característiques similars a les del Baix Urgell. La seva plana, però, és més desèrtica sobretot a Castelló de Farfanya amb el sòl més pobre i de difícil conreu. Les condicions climatològiques no eren tampoc les més favorables. Uns anys era la sequera, altres les fortes pluges, d'altres les gelades de l'hivern i altres cops les pedregades, pocs eren, doncs, els anys favorables a les bones collites. La correspondència ens revela clarament aquestes dures condicions climatològiques i la total dependència de les collites d'aquests factors.<sup>2</sup>

Totes dues explotacions eren propietat del baró d'Esponellà i eren part d'un conjunt patrimonial molt més ampli, fruit d'enllaços matrimonials, perquè el

1. La tesina va ser realitzada conjuntament amb Montserrat Soldevila. Pot consultar-se a la Biblioteca de la Facultat de Lletres de la Universitat Autònoma de Barcelona.

2. «Acaba d'arribar en esta lo moliné de Castelló lo cual nos à contat les moltes desgràcies ocasionades per lo gran aiguat que va càurer ahí dilluns i dia 7. Pues per-a poderse fer una idea de lo mal que ha fet el Farfanya bastaré dir-li que se ha portat la mitad del molí del oli (...). En esta no ha fet mal l'aigua però sí la pedra de modo que moltes vinyas de la par de las Espanellas y Garriga han quedat totes trinchadas, lo mateix que los cànems i fabons de la horta d'amunt, bé que no ha sigut sino a rams com acostuman les pedregades...» Carta núm. 34 (8-vi-1852). *Caixa Correspondència Castelló* 2. La data de la carta és del 8 de juny de 1852 i l'envia l'administrador a Carles de Fortuny. Aquest només és un exemple, però les referències són contínues.

març jurídic català, amb les tradicionals institucions de l'«hereu» i la «pubilla» havia afavorit la concentració de diversos patrimonis. El títol nobiliari havia estat concedit als Berard al segle IX i des del 1820 es trobava a mans de Bernarda de Carpi i de Berard que, a la seva mort, el deixarà al seu fill Carles de Fortuny. La finca de Castelló de Farfanya procedia del patrimoni dels Berard, i la de Balaguer, anomenada «Torre de Mendoza», «Torre de Balaguer» o simplement «la Torre», pertanyia als Fortuny.<sup>3</sup> No podem valorar quantitativament ni qualitativament la importància del patrimoni total. A nivell quantitatiu no disposem de cap dada sobre la superfície, la producció o els rendiments econòmics de la globalitat del patrimoni, però, sens dubte, en conjunt era important i donava als seus propietaris una posició social molt elevada. Analitzada separatament cada una de les parts d'aquest patrimoni cal assenyalar com el seu valor era també molt diferent. En aquest context podem pensar, a la vista dels resultats, que el patrimoni de Castelló era poc considerable en aquells moments. Així ens ho diuen a més els testimonis de l'època,<sup>4</sup> amb tot, sens dubte les causes cal buscar-les sobretot en la deficient explotació.<sup>5</sup> El de Balaguer era,

3. El patrimoni de Castelló passà a mans de Bernarda de Carpi, el febrer del 1836, a la mort de la seva mare Maria Lluïsa de Berard. Bernarda de Carpi i de Berard es casà amb Carles Fortuny l'agost del 1837, quedant així annexionat al patrimoni dels Fortuny. En aquells moments els Fortuny concentraven ja diversos patrimonis: el més important el dels Guàrdia, ja que incloïa tot el senyoriu d'Almacelles, i altres propietats a Barcelona, Sant Andreu de Palomar, a més d'alguns censos també a Barcelona; el patrimoni de Sent-romà amb propietats a Tiana, Mataró, Montgat i Argenton; el patrimoni Carles (tres finques a Vilamajor) i el patrimoni pròpiament Fortuny que incloïa totes les propietats de Balaguer. En aquesta ciutat, a més de l'heretat que anomenem «la Torre», els Fortuny tenien dues cases i altres peces de terra, arrendades a diferents pagesos i unes finques a Malpartit.

El patrimoni Berard incloïa, a més de la finca que nosaltres estudiem, dues cases i un molí també a Castelló de Farfanya i una altra finca, casa Calopa, situada entre els termes de Sant Cugat del Vallès i Rubí. També formaven part d'aquest patrimoni una casa a Barcelona i una altra a Banyoles.

Totes aquestes referències són tretes de diferents papers que de forma desordenada es troben a la *Caixa Castelló 1. Diversos*, ABE.

4. En una carta del cosí de Bernarda de Carpi es diu: «... En quanto a lo de Castelló realmente veo, lo que es y lo que puede, y deja de ser, como que en lo que se pierde, a tú y no a mí incumbe el escudriñar. Lo que digo y muchos conmigo, es que dentro pocos años será mucho menor, si no se atiende a su remedio, y en este caso, ¿contra quién cargará todo lo que pesa y ha de pesar sobre él? ...». Carta núm. 21 (3-XII-37). *Caixa Castelló 2. Correspondència ties*, ABE. Tot aquest lligall de correspondència conté nombroses referències en aquest respecte. Aquesta només és un exemple.

5. Carta núm. 22 (9-I-1838). *Caixa Castelló 2. Correspondència ties*. «Del patrimonio lo que te diré es que va a quedar poco menos que improductivo, si sigue mirándose con el desprecio que hasta aquí. Lo digo por tu bien, pues a tus tías son las que ha de perjudicar menos porque estos (?) siempre cargan al culpable, que siempre es el dueño quien los cuida y administra...»

Carta núm. 24 (15-II-1838). *Caixa Castelló 2. Correspondència ties*. De Francesc Vila, cosí de Bernarda de Carpi, adreçada a ella. «... En cuanto al patrimonio de Castelló, jamás he dicho ni diré que sea corto, lo que he dicho y repito es que en el día no produce lo que puede y deve, y que en lo sucesivo será menor si no se varía de medios, para su conservación y aumento sobre cuyo extremo jamás me he dilatado mucho, porque sino me engaño, te dije yo que tú eres lo que debe remediarlo (...). El patrimonio estc te repito que es poco menos

segons sembla, més productiu en el seu conjunt, però és difícil d'ajustar més una comparació i establir unes conclusions mínimes en aquest respecte. Voldria insinuar només la necessitat de fer estudis més aprofundits sobre tots aquests patrimonis i veure fins a quin punt pot ésser certa i quins problemes planteja la realitat que descriu Josep Anton Alós, un altre terratinent de Balaguer i procurador del jove Carles Fortuny, quan li diu en una carta: «*Debes entender que los patrimonios de estos países son muy diferentes de aquellos que no hay gravámenes y que consisten en diezmos, tal como el de Esponellá; y sino pregunta a tus papás la diferencia que encuentra de Almacellas<sup>6</sup> a Balaguer. En el primero son dinero y en el segundo contado y (?) resulta nada y a fe que vale más la mitad de lo que tiene tu papá en ésta, que todo lo de Berart en Castelló. Pregúntale a tu papá que tal el producto y arriendos de San Andrés de Palomar con Balaguer; a buen seguro de te dirá que los patrimonios de Urgel a excepción de lo que son diezmos o derechos todo se consume en gastos. Yo tengo buenos patrimonios y a fe que sino porque tengo mis arriendos y mi comercio, facultad y otras cosillas no podría hacer lo que hago...*»<sup>7</sup>

D'altra banda, el que sembla que queda també clar és com l'absentisme d'aquests grans propietaris perjudicava el creixement i el desenvolupament de l'agricultura, i d'això n'eren ben conscients aquests i així ho deia en una carta Bernada Carpi, la propietària de les terres de Castelló, les quals havia rebut en herència feia un parell d'anys.<sup>8</sup> És evident que l'absentisme de la gran propietat anava lligat al règim d'explotació de caràcter indirecte, parceria en aquest cas, d'altra banda tantes vegades posat com a exemple del benestar i de l'estabilitat rural catalana. Tots aquests punts s'haurien de qüestionar i aprofundir molt més; aquests arxius disposen d'una documentació que podria ésser molt útil en aquest respecte i que podrien ajudar a superar les barreres i les limitacions que ofereixen els estudis únicament jurídics, que tracten aquests problemes. Aquest sistema sens dubte no era el més idoni per a resoldre els problemes;

El règim d'explotació en les dues finques que estudiem era el mateix, com

---

*que improductivo, que era de los mejores, y que en el día, y desde que tú lo cuydas se ha echo de los peores...»*

6. Almacelles és un poble situat també a la província de Lleida, a la comarca del Segrià. El 1778 van ésser comprats al rei per Melcior de Guàrdia els drets de repoblació del poble a canvi dels privilegis senyoriais.

7. Carta núm. 104 (4-I-1837). *Caixa Balaguer. Correspondència.*

8. Carta núm. 27 (9-VI-1838). *Caixa Castelló 2. Correspondència ties.* «... un patrimonio no se pierde así con tanta facilidad en uno o dos años ni su desmejora puede venir de tan cerca. Otras causas si acaso más antiguas lo habrán conducido insensiblemente a su estado actual de lo que no puedo ser responsable. Ni tampoco aún cuando todo lo que U. dice viniese desde el tiempo que yo poseho. La razón es muy sencilla ¿podemos nosotros cuidarlo por nosotros mismos? ¿No se ha de encargar a manos extrañas que no siempre son las más fieles? ¿Nos sucede a nosotros peor que a todos los otros que tienen bienes en ese dichoso país y no pueden estar cerca de ellos? Yo creo que no, y que por más que haga mire ni remire no lograré gran ventaja, ni ponerlo como corresponde y deseamos cual ya sería si nosotros pudiésemos verlo. A más de que por mucho que sea su abandono, consistiendo la mayor parte de él en tierras campas, éstas no sufren deterioro. Y si algunas han quedado sin sembrarse, esto solo perjudica al bolsillo del actual poseedor...»

ho mostren els «contractes de mitgença» que vam trobar.<sup>9</sup> La terra és cultivada per un pagès que té l'obligació de donar la meitat de la collita al propietari. Aquest té l'obligació de posar tota la llavor necessària a les terres de secà i, a les terres de regadiu, la llavor la posen a parts iguals el propietari i el mitger. Els contractes solen ésser per quatre anys. Per encarregar-se de la gestió i l'administració d'aquestes finques el propietari, que residia a Barcelona i, per tant, es trobava lluny de les seves propietats, tenia un administrador a Balaguer que, a canvi d'una quantitat fixa anual, s'encarregava de resoldre els afers i els problemes que es poguessin presentar, de la venda dels fruits que pertocaven al propietari en el repartiment anual de la collita, i de portar-li l'administració. Aquest sistema sens dubte no era el més idoni per a resoldre els problemes, sobretot al mitger li dificultava de resoldre'ls amb rapidesa i eficàcia.<sup>10</sup>

Tant a Castelló com a Balaguer les finques eren de dimensió mitjana. En no haver trobat els amillaraments, per conèixer la seva dimensió, vam recórrer a les anotacions personals del propietari, i a estudis encarregats per ell. Segons les equivalències que ens dona Madorell i Gallén<sup>11</sup> per les mesures locals de Balaguer correntment utilitzades (jornals i pórques) vam fer un càlcul aproximatiu que ens va donar els resultats següents:

	Regadiu		Secà		Total
	ha	%	ha	%	ha
Castelló	6,75	13,1	44,8	86,9	51,55
Balaguer	17,43	22,1	61,41	77,9	78,84

Els límits cronològics ens van venir força determinats per la documentació existent en aquest respecte. En aquest primer estudi vam treballar únicament

9. A la tesina es troba transcrita la còpia d'un contracte que van firmar el propietari i el mitger per als anys 1820-1840 sobre «La Torre de Balaguer». D'altres que trobarem estaven redactats en termes similars.

10. Carta núm. 33 (16-iv-1836). *Caixa Castelló 2. Correspondència.* Carta del mitger de Castelló a Carles de Fortuny. «... He demanat al dit procuradó que em donés algun diner o bé una cuartera o dos de blat del Molí per-a socórrer mas necessitats y la puch tràurer (?) de dit procuradó per dir-me que no té manamen de U. per a adelantar-me diner ni blat a son preu. Si és veritat, que som al temps més estret del añ, també ho és de que cualsevol amo deixe als seus mitgers entre añ alguna cosa per-a subvenir-se y ho cobra después a la hera; però jo no pretench altra cosa al present sinó que se'm pagués lo fem, y per lo tant se'm dés diners o blat al preu corrent...»

Carta núm. 35 (19-iv-1836). *Caixa Castelló 2. Correspondència.* Aquesta és una carta de l'administrador de Castelló a C. Fortuny. Es refereix al mateix assumpte de l'anterior i és reveladora de l'actitud de l'administrador i del propietari davant els problemes que planteja el mitger: «... (el aparcerero Bernat) dice también que quiere algún dinero y que no habrá bastante estiércol, pues U. me dice los haga pasar con razones yo digo que no hago milagros que en aquella villa hay mucha miseria a causa de las circunstancias actuales...»

11. L'equivalència que donen Madorell i Gallén del jornal de Balaguer respecte al sistema mètric és la següent: 1 jornal = 43,5804 àrees.

M. MADORELL i L. GALLÉN: *Equivalencias entre las medidas antiguas y las del sistema métrico decimal*, Barcelona 1903.

amb material del segon terç del segle XIX i això encara no de forma acomplerta.<sup>12</sup>

Sobre la producció i els rendiments a Castelló hem trobat les dades corresponents al període 1842-1865, i pel que fa referència a Balaguer les dades corresponen al període 1832-1858, però amb uns certs buits documentals els anys 1842-1846.

Les dades i el conjunt de la documentació procedeixen de l'arxiu patrimonial de l'actual baró d'Esponellà, que es troba a la finca de can Sent-romà dins el terme municipal de Badalona (Barcelonès), que conté una documentació molt àmplia sobre el patrimoni que al llarg dels segles ha estat a mans d'aquesta família.<sup>13</sup> El material extret dels lligalls que es conserven en aquest arxiu,<sup>14</sup> que contenen els estats de comptes que l'administrador d'aquestes finques presentava anualment al propietari juntament amb les llibretes de notes on havia anat apuntant i anotant detalladament tot allò referent a la marxa d'aquestes dues explotacions i que li oferia per tal de poder revisar el resultat de les fulles-balanç de comptabilitat. A partir d'aquests materials vam construir les sèries de producció, els rendiments, el preus i els salaris que constitueixen l'eix central de la nostra tesina, els quals presentem en part en aquest article. Hem consultat darrerament la correspondència del propietari, però convé de dir que el desordre en aquesta només ens ha permès una primera ordenació i la consulta de tan sols una part del període estudiat;<sup>15</sup> és, però, sens dubte un material de primer ordre per ajudar a explicar-nos els fets i els problemes més importants.

### 1. *L'ús de la terra*

A la Baixa Noguera en aquesta època predomina encara l'agricultura en un estadi pre-industrial de desenvolupament. La masia és la institució fonamental i els pagesos, masovers o parcers lligats sovint a un gran propietari, treballen la terra per a aconseguir els fruits necessaris a la seva subsistència. En aquest sistema el policultiu és allò més normal, ja que a la vegada que ajudava a cobrir les necessitats bàsiques del pagès, ajudava al mateix temps el manteniment econòmic d'aquestes finques perquè allunyava una mica el perill d'una crisi total de producció, cosa que depenia encara fonamentalment de les condicions climatològiques, com ens mostren tots els testimonis.

El primer punt a tenir en compte és el dels conreus que tenien lloc en aquestes finques i la seva distribució i el seu pes relatiu en el conjunt de cadascuna d'aquestes explotacions. Aquest aspecte es pot observar des de diversos

12. Posteriorment, hem trobat en aquest mateix arxiu material referent als darrers anys del segle, però que encara falta elaborar.

13. Hem d'agrair a don Epifani de Fortuny i de Salazar, actual baró d'Esponellà, les facilitats per la consulta i el treball al seu arxiu sense les quals no hauríem pogut fer aquest treball.

14. Per una explicació detallada de les fonts documentals i del tractament que els hem donat, es pot consultar el capítol de la tesina referent a aquest tema. Per posteriors canvis a l'interior de l'arxiu, les referències que per la seva consulta vam donar a la tesina, avui ja no són vàlides. Tota aquesta documentació es troba ara en caixes, sota el subtítol «Castelló» i «Balaguer».

15. La correspondència també es troba dins aquestes caixes. La numeració i ordenació és pròpia, per a facilitar la seva consulta.

angles; d'una banda, pel que fa relació a l'ús que es fa de la terra i a la seva repartició segons els diversos conreus. La millor manera de considerar i estudiar aquest aspecte seria coneixent la quantitat de terra destinada a cada conreu. Per tant, l'ideal seria comptar amb les xifres de superfície i amb les de la seva utilització.

A la nostra documentació no hi hem trobat cap referència i, per tant, haurérem d'utilitzar un altre sistema per abordar aquest punt. En aquest sentit, creiem que poden ser rellevants les xifres de sembradura pel fet que la quantitat de gra sembrat per unitat de superfície sol ésser força constant si no es realitzen transformacions paral·leles. També hauríem de conèixer les xifres de les plantacions arbustives existents i les noves introduïdes en aquest període. Això ens ha estat impossible d'esbrinar; només disposem d'alguna breu referència a la compra de mallols pel que fa a la vinya, però no ens permet de fer un quadre de conjunt.

Des d'un altre angle, considerant la finca no només com una unitat agrònica sinó també econòmica es pot fer ús de les dades de valor de les vendes dels diversos productes per tal de conèixer quin és el pes econòmic de cadascun dins les explotacions i si hi ha hagut transformacions importants en el temps. En aquest aspecte la documentació és molt més completa i es refereix a tots els productes. Cal fer, però, una advertència. En una economia de mercat la importància de cada producte és donada per la seva «valoració» dins el mercat. En canvi, en una economia agrària pre-industrial, basada fonamentalment en l'autoconsum del camperol, la importància de cada producte no es correspon exactament amb la que li dona el mercat.

Per qüestions d'ordre expositiu començarem per analitzar aquest segon aspecte. Per tenir compte de la importància de cadascun dels diferents productes podem valorar el que representaven econòmicament, mitjançant el càlcul dels ingressos del propietari per la seva venda. Això es pot fer perquè coneixem que tota la part de la collita corresponent al propietari era venuda, i que aquest rebia sempre la meitat de la collita de cada producte, sense excepcions.

Els resultats ens mostren com les dues explotacions presentaven característiques similars. Presentem de forma sintètica els resultats que creiem que són més significatius en aquest respecte:

*Percentatge que representen en els ingressos del propietari les vendes de cada producte*

	<i>Castelló (1832-1865)</i>		<i>Balaguer (1837-1859)</i>	
		<i>(% mitjà)</i>		<i>(% mitjà)</i>
Cereals		44,8 %		46,9 %
Blat	27,6 %		32,2 %	
Cultius ind.		33,6 %		34,4 %
Cànem	29,8 %		32,1 %	
Vi		3,6 %		5 %
Oli		17,5 %		2,4 %
Patates		0,5 %		0,9 %
Lleguminoses				6,5 %
Sense especificar				3,9 %
		100		100

L'observació d'aquestes dades ens mostra com a part de la trilogia típica de conreu mediterrani (cereals, vinya, olivera) en els dos casos es dona una certa especialització en conreus industrials, principalment cànem, i en el cas de la finca anomenada Torre de Balaguer hi ha també conreu d'algunes lleguminoses, el pes econòmic relatiu de les quals és en aquesta finca més important que el de la vinya o de l'olivera.

Aquest últim fet revela un aspecte important: en efecte, una part de la producció d'aquestes finques era comercialitzada no tan sols en benefici del propietari sinó també del camperol. I aquesta producció que es dirigia al mercat, com era el cas de les fibres industrials i segurament d'una part de les lleguminoses, tenia un valor i un pes relatiu important respecte al total de la producció: un 30 % del valor total de la producció agrícola en el cas de l'explotació de Castelló de Farfanya i un 40 % aproximadament en la de Balaguer, si hi incloem tots les lleguminoses.

Hem de fer, però, dues advertències. La primera es refereix al fet que els conreus industrials com el cànem eren força estesos en aquestes comarques. La segona, és d'assenyalar que l'existència de mercat no vol dir en aquest moment triomf o consolidació del capitalisme al camp, encara que una part important de la producció tampoc no es destini a l'autoconsum per la banda del pagès.

Els cereals són dins aquestes explotacions els conreus més importants, en especial el blat. La vinya i l'olivera són conreus complementaris dins una perspectiva econòmica, encara que a Castelló l'olivera contribueix amb bastant de força al manteniment econòmic de l'explotació.

Abans de referir-nos més extensament a cada conreu en particular, sintetitzarem les conclusions d'ordre més general referents a la distribució dels conreus des del punt de vista agronòmic.

Com hem assenyalat ja al començament d'aquest apartat no ens és possible de xifrar de cap manera la superfície que ocupava la vinya, l'olivera ni el cànem, com tampoc no coneixem el nombre de les plantes arbustives ni les noves plantacions que, possiblement, tingueren lloc en aquests anys.

Podem, però, intentar d'aproximar-nos una mica més als cultius de sembradura, ja que disposem de les dades tant per a la finca de Castelló com per a la de Balaguer. A la de Castelló constatem per les xifres del quadre 1 i els gràfics 2 i 2B<sup>16</sup> un augment força important de la sembradura de cereals al llarg del període. Si partim de la base que el nombre de quarteres sembrades per unitat de superfície no varia substancialment en aquests anys, el cert és que una simple ullada a la gràfica ens permet d'observar l'evolució positiva d'aquesta variable, i això, tot i prescindint del fet que el màxim de sembradura té lloc l'any 1843 al començament de la sèrie.

Hem establert tres períodes per tal de poder quantificar i mesurar amb més precisió aquest augment:

16. Hem elaborat el quadre 1 i els gràfics 2 i 2B. En el quadre 1 posem les xifres de sembradura anuals de cada cereal. Hem calculat el total dels cereals sembrats i el percentatge respectiu de cadascun d'ells. El gràfic 2 representa el moviment general de la sembradura. El gràfic 2B representa gràficament l'aportació proporcional anual de cada cereal.

*Sembradura de cereals. Castelló*

	<i>Mitjana sembradura quarteres</i>	<i>Base 100</i>
1842-1848	19,89	100
1848-1855	23,66	119
1855-1863	30,14	152

En aquest últim període, doncs, la mitjana de sembradura és més d'un 50 % superior a la del període inicial. És evident que hi ha hagut extensió de la superfície posada en conreu.

Hem de constatar, a més, les fortes fluctuacions d'un any a l'altre sense, però, que s'hi observi un ritme clar i constant. Tampoc no tenim notícies sobre el sistema de rotacions. La manca de qualsevol tipus de conreu de lleguminoses, amb tot, ens fa pensar en un considerable retard en l'aprofitament més intensiu del sòl mitjançant el conreu de lleguminoses en els guarets.

Com mostrem repetidament al llarg d'aquest treball, l'estat de la finca a darreries dels anys trenta era més aviat desolador. Hi ha testimonis escrits que ens donen per aquests anys un quadre absolutament lamentable d'aquest patrimoni, degut tant a les condicions meteorològiques molt dolentes, com a les guerres carlines que creaven un clima d'inseguretat molt gran, i al fet del canvi de mans de les terres que produeix la desorganització del patrimoni.<sup>17</sup> Així, doncs, creiem poder afirmar que aquesta extensió del conreu dels cereals respon a la progressiva recuperació dels cultius després del seu gran abandó durant els anys trenta.

Amb aquesta hipòtesi que, d'altra banda, no podem refermar amb més testimonis, creiem que es poden extreure conclusions per aquest treball. La utilització de monografies d'aquest tipus en requereix un estudi aprofundit i seriós, ja que, en molts casos, les dades que ens ofereixen, per més certes que siguin, no són representatives d'un model més general de funcionament de la realitat.

Respecte a la Torre de Balaguer hem observat caràcters diferents, com ho mostren les dades del quadre II i els gràfics 4B i 11.<sup>18</sup>

En primer lloc hem d'assenyalar el conreu simultani de cereals i de llegumi-

17. En general, les cartes de la Caixa Castelló 2. Lligall Correspondència ties ens ho revelen encara que d'una manera desordenada i poc elaborada.

Carta núm. 27 (9-vi-1938): «... También debe U. hacerse cargo que los tiempos son muy críticos, y que en el día sólo se ha de tratar de pasar como se pueda y aún gracias, y que todo lo que se haga ahora no es más que una cosa muy interina, hasta que las circunstancias nos permitan hacer otro arreglo que a todos nos traiga más a cuenta...»

Carta núm. 14 (15-iv-1837): «... Es inútil querer pintar a U. la crítica situación en que me hallo pues cualquiera que está medianamente enterado de lo que son los patrimonios del día sabe lo poco que valen y que apenas se saca para satisfacer las enormes contribuciones y pagos de toda especie con que diariamente se nos veja...»

18. Quadre II: sembradura grans i percentatge que cereals i lleguminoses suposen respecte al total de grans. La representació gràfica d'aquestes xifres: gràfic 4: Percentatge cereals/lleguminoses. Gràfic 11: Distribució percentual dels conreus de grans.



noses. Això en principi és un signe de més bon aprofitament del sòl perquè els llegums acostumaven a ésser plantats en els guarets.

Una primera ullada al gràfic 4B ens permet d'observar també dins aquesta explotació, un augment de la sembradura general de grans. Per a quantificar aquest augment hem establert uns cicles, l'últim dels quals, encara que no el considerem tancat ni complet, és més representatiu del moviment real de la corba. Suprimir-lo per incomplet ens hauria impedit de mesurar de manera aproximada la tendència d'aquesta variable.

*Sembradura general de grans. Torre de Balaguer*

	<i>Mitjana sembradura quarteres</i>	<i>Base 100</i>
1836-1841	109,21	100
1847-1852	115,13	105
1852-1857	130,65	120

Aquestes dades ens donen la mesura d'aquest augment, molt més petit que el que observàvem a Castelló, però que en principi pot ésser aproximatiu del que devia tenir lloc a la comarca. En veure la superfície de les dues explotacions veiem com la de la Torre de Balaguer era un terç més gran que la de Castelló (78,84 ha enfront de 51,55 ha). Ara, si ens fixem en les xifres de sembradura de grans es constata l'enorme desproporció entre una finca i l'altra que ratifiquen el retard i l'abandó de l'explotació de Castelló especialment al període inicial. Mentre que a la Torre en el període 1836-1841 la mitjana de les quarteres de gra sembrades era de 109,21, a Castelló en el seu període inicial de 1842-1848 la mitjana era de 19,89. És a dir, a la Torre la llavor de grans era 5,5 vegades superior. Per als períodes finals la diferència ha disminuït considerablement. A Castelló en el període 1855-1863 la mitjana és de 30,14 i a la Torre de 130,65, ja només quatre vegades superior.

Feta aquesta petita digressió per tal d'argumentar una mica més la probable exageració de l'augment de sembradura que les xifres de Castelló situaven a un nivell molt important (50 %) i que es devia segurament a qüestions específiques d'aquella explotació, creiem que aquest 20 % d'augment de sembradura de grans que trobem a la Torre de Balaguer podria ésser més aproximat a la realitat i és la dada que hauríem de retenir.

Si profunditzem més en aquesta qüestió amb les dades de què disposem hem d'establir unes diferències. En aquest concepte general de «grans» hem inclòs els cereals i els llegums. Segons siguin els primers o els segons els que hagin experimentat el més fort augment aquest tindrà un caràcter diferent. Més quantitatiu si allò que ha augmentat ha estat la sembradura de cereals perquè vol dir que s'han posat en conreu noves terres. Més qualitatiu si ha augmentat sobretot la sembradura de lleguminoses que en principi vol dir que s'han aprofitat més bé els guarets.

	<i>Sembrad. cereals</i>		<i>Sembr. llegums</i>	
	<i>Mitjana quart.</i>	<i>Base 100</i>	<i>Mitjana quart.</i>	<i>Base 100</i>
1836-1841	101,13	100	8,08	100
1847-1852	111,96	111	11,50	142
1852-1857	18,04	117	12,57	156

D'aquí es poden extreure diverses conclusions. La primera, que el volum de llavor de lleguminoses era un percentatge molt petit respecte al dels cereals i que, en el període en què és més important (1852-1857), era encara nou vegades inferior. Hem representat gràficament aquesta proporció en el gràfic 11.

Matisat això les xifres són clares. L'augment de sembradura de lleguminoses és proporcionalment molt superior i és especialment intens en el període 1847-1853, en què la llavor sembrada és un 40 % superior al període inicial. Després les xifres ens mostren un percentatge de creixement anual més petit.

Al costat d'aquest intent d'aprofitar més bé els guarets, també hi ha un augment de la superfície posada en conreu de manera progressiva, sense disminució al llarg del període, encara que a un ritme menys accelerat. Signes clars, doncs, de roturacions de noves terres.

Amb aquestes dades, les conclusions que podem treure són les següents. Al llarg dels anys quaranta, encara que no podem datar exactament el moment, ja que la documentació ens deixa un buit per al període 1841-1846, es fan esforços per augmentar la utilització del sòl tant posant noves terres en conreu com intentant d'aprofitar més bé els guarets. Els esforços continuen durant els anys cinquanta a un ritme més fort encara.

Intentant d'aprofundir una mica més en aquestes transformacions en l'ús de la terra, a partir d'aquestes referències més generals, hem intentat de veure les particularitats d'aquest augment a les dues finques.

A la finca de Castelló de Farfanya l'únic cereal que es cultiva cada any dins el període de referència és el blat, i de manera única durant quatre anys d'aquest període. Gairebé sempre fins al 1854 es cultiva també segolós. A partir d'aquest any, i sense que en puguem saber exactament les causes, es deixa de conrear segolós i se substitueix per un altre mestall, l'ordiós. Per les dades de què disposem sobre preus i rendiments es pot pensar que més que les diferències de preus entre els dos cereals va jugar el fet dels rendiments una mica superiors que solia donar l'ordiós. L'ordi també es cultivava, encara que no de manera contínua ni regular, des del 1849.

No trobem cap any en què tingui lloc el conreu simultani dels quatre cereals. El més corrent sol ésser el cultiu de tres d'aquests a partir del 1849, ja que d'abans només tenim notícia del cultiu de blat i de segolós, però no s'observa clarament una línia de rotacions.

Hem intentat també de veure si observàvem algun canvi en la distribució de les diferents espècies cerealícoles, a través del volum de llavor sembrat i del percentatge de cada cereal sembrat respecte al conjunt dels cereals. Els resultats són també ressenyats al quadre 1 i representats gràficament als gràfics 2 i 2B. La mitjana del període dona un predomini net del blat: les tres quartes parts dels cereals sembrats (76,7 %) són de blat i només dos anys, el 1849 i el

1853, el blat era menys en la sembradura de cereals. A partir del 1849 s'observa una tendència molt lleugera a la disminució d'aquesta proporció a favor especialment de l'ordi, però els canvis, si de cas, van ésser mínims.

Lligant aquests resultats amb els anteriors es pot veure com l'important augment de sembradura de cereals a Castelló no va acompanyat de canvis substancials. El blat manté el seu predomini respecte als altres cereals, encara que potser proporcionalment la seva importància tendeix a disminuir una mica a favor de l'ordi.

A la Torre de Balaguer ens trobem un cop més amb uns trets diferents. En aquesta finca es cultiva durant tots aquests anys de forma bastant regular blat, ordi i segolós (vegeu especialment el gràfic 10). En el quadre III, referent a la sembradura de cereals es troben ressenyades les dades. Si tenim compte del volum de la sembradura veiem com en els divuit anys de què disposem de dades, el volum de blat sembrat era d'un 46,3 % del total del gra sembrat, l'ordi un 40,6 % i el segolós un 13,1 %. Altre cop, doncs, predomini del conreu del blat però d'una forma molt menys neta que a Castelló. En aquesta explotació l'ordi jugava un paper gairebé tan important com el blat. Hem d'assenyalar, però, que en aquesta finca el paper del blat respecte al conjunt de la producció cerealícola és més important que respecte al conjunt del gra sembrat. Sens dubte al cultiu del blat es destinaven una més gran proporció de terres de regadiu i, en general, terres de més bona qualitat que permetien a aquest cereal d'obtenir rendiments més elevats.

Al llarg del període estudiat hi ha canvis en la distribució de les diferents espècies cerealícoles del mateix signe que les que observàvem a Castelló. Si analitzem més a fons les dades de sembradura veiem com varien els percentatges de sembradura de blat. Del 1835 al 1839 el seu percentatge és força elevat, i disminueix considerablement el 1840 i el 1841. Quan tornem a disposar de dades, ens trobem de bell nou amb percentatges elevats fins al 1852. Durant quatre anys hi tornarà a haver una notable disminució per tornar a pujar molt fort el 1857. Tots aquests canvis es realitzen sempre a favor de l'ordi, que a més es beneficia de la tendència decreixent del cultiu de segolós.

Respecte als conreus de lleguminoses disposem de dades de forma completa des del 1834 al 1858, que es troben al quadre IV. Amb la sèrie hem construït el gràfic 8. Vam prendre com a base el cicle 1837-1842, que és el primer que sembla observar-se de manera completa.

A les comarques lleidatanes no era estrany al segle XIX trobar associat el conreu de lleguminoses amb el de cereals.<sup>19</sup>

En el període que nosaltres considerem, tenia lloc el conreu de diferents lleguminoses. La seva importància difereix segons considerem el volum de producció o el valor d'aquesta:

19. Junta Consultiva Agronómica. *Avance Estadístico sobre el cultivo de cereales y leguminosas asociadas. 1890 (quinquenio 1886-1890)* (Madrid 1891).

	<i>% volum de producció de cada lleguminosa res- pecte al total de llegum (1834-1858)</i>	<i>% com a font d'ingres- sos de cada llegum res- pecte al total de llegum (1834-1858)</i>
Favons	64,7	40
Fesols	11,1	29,2
Pedrerol	11,1	4,6
Llegums indet.	7,1	4,6
Mongetes	6	21,5

S'ha de dir, però, que la seva importància canvia segons els moments.

Al quadre v es troben les dades de sembradura de les diferents lleguminoses. Al gràfic 9 hem representat el moviment general de la sembradura d'aquest grup de cultius, i el de favons en particular, que és l'únic que es posa en conreu de manera contínua, però sense seguir una evolució positiva, sinó més aviat un lleuger descens. Així, doncs, l'important augment de la sembradura de lleguminoses no es realitza a base de l'ampliació del principal cultiu, el de favons. L'augment és aconseguit per una diversificació de les espècies posades en conreu, que es combinen de manera diferent segons els moments amb el de favons que es continua cultivant cada any de manera contínua. A darreries dels anys trenta aquest conreu solia associar-se amb el de mongetes. El 1841 sembla interrompre's el conreu de mongetes i per les dades de producció —de sembradura no en tenim— podem veure que s'inicia una combinació favons-pedrerol que es manté fins al 1854. A aquests dos cultius, s'hi afegeix a partir del 1847 i també fins al 1853 el de fesols. Les xifres ens parlen de llegum a partir del 1851 fins al 1857. Segurament es tracta de falta de precisions per part de l'administrador, però que ens impedeix de mesurar més exactament tots aquests canvis. El cultiu de mongetes, finalment, tornarà a aparèixer de bell nou el 1857. No disposem de cap element per explicar-nos aquests canvis i, per això, només ressenyem els resultats.

## 2. La producció agrícola

Havent ja parlat de l'ús de la terra i dels avenços que es fan en aquest sentit en ambdues explotacions pel que fa referència als grans en general, cal ara tenir en compte els resultats d'aquests esforços. D'una banda, doncs, haurem de mesurar aquests resultats a través de les dades de producció que les nostres fonts documentals ens han ofert àmpliament. D'altra banda, intentarem de xifrar també els rendiments a través de la relació llavor sembrada-collita, per tal de poder reflexionar més àmpliament sobre aquests resultats. De bell nou, però, trobarem dificultats en mesurar els avenços en les plantacions arbustives. Haurem de cenyir-nos simplement a constatar els resultats de la producció, però sense poder-hi afegir unes reflexions més aprofundides.

Per qüestions d'ordre expositiu hem separat els diferents conreus.

a. *Producció cerealícola*

A Castelló, a causa del net predomini de la sembradura de blat, no és d'estranyar que la producció bladera sigui també la més important quantitativament (vegeu quadre VI: producció cerealícola a Castelló). La mitjana de producció del blat en aquest període és 60,6 quarteres, que és un 68,6 % de la mitjana de la producció cerealícola total. Si aquest percentatge és més petit que el de la sembradura això és degut al més feble rendiment d'aquest cereal en relació amb els altres, i del qual ja parlarem més endavant. Excepcionalment la producció d'ordi supera la del blat (1849, 1857 i 1860).

Per la representació gràfica d'aquesta sèrie hem considerat més bé treballar amb números índex. Hem pres com a base 100 el cicle de 1845-1851, que és el primer que s'observa de manera clara. Els resultats es troben al gràfic 1. En primer lloc cal assenyalar com entre el 1845 i el 1854 la producció manté uns nivells molt baixos, sempre per sota de la mitjana del període i igualment inferior als dos primers anys de la sèrie. El 1854 se supera la mitjana i, a partir d'alçhores, l'augment de producció és sensible encara que les fluctuacions agafin molta més amplitud. Destaquen, dins la sèrie, les males collites del 1852<sup>20</sup> i el 1864. De signe contrari (gran producció) són el 1856, el 1858 i el 1865. Algunes d'aquestes dades sorprenden especialment: gran collita el 1856? ¿No es parla de crisi de subsistències en aquest moment? També cal remarcar el valor extremament baix de la collita del 1864. Aquesta forta caiguda és signe que, malgrat els progressos quantitius generals en aquesta etapa, no s'havia arribat a suprimir el perill d'una crisi deguda exclusivament a les condicions meteorològiques.

Abans hem assenyalat la tendència a l'augment dels conreus. Ara de bell nou podem fer referència a la tendència a l'alça de la producció, però sense haver fet els canvis necessaris per atenuar, com a mínim, les fortes fluctuacions, persistint el perill de greus crisis de subsistències.

Per tal de mesurar més exactament aquest augment hem dividit la sèrie de producció en dos períodes, que són els que es diferencien de manera més clara:

	<i>Mitjana producció quarteres</i>	<i>Base 100</i>
1844-1855	62,65	100
1855-1864	98,22	157

L'augment de producció en aquest període no gaire llarg de temps és, com veiem, molt important. En vint anys la producció cerealícola augmenta més d'un 50 %, d'una forma una mica més important que la sembradura, però sense que aquesta diferència ens sembli remarcable, ja que en haver establert una periodit-

20. *Caixa Castelló 2. Lligall Correspondència ties.* Carta núm. 135 (25-x-1852): «... este año ha sido año de calamidad y de miseria, a lo menos en este país y tal vez como estamos en el siglo del progreso, la miseria también quiere hacer las suyas...».

zació diferent hi ha un marge lògic de dissimilituds que podrem corregir de manera més clara amb les dades de rendiment.

El fet més remarcable que es desprèn de les dades que ens ofereix el quadre VII és el feble nivell general dels rendiments. Calculats sobre la relació entre el gra sembrat i el gra recollit, els resultats són sorprenents: en el cas del blat el nivell mitjà se situa en la relació 1:2, 1:4, encara que excepcionalment s'arribi a la relació 1:8. Per al període sencer la relació mitjana és: 1:3,3.

Sovint, no s'arriba a recollir gairebé més blat del que s'ha sembrat i alguns anys no s'arriba a recuperar tampoc la sembradura. Dels vint-i-tres anys de què tenim dades, en dos, el 1849 i el 1864, es recull menys gra que no s'ha sembrat; el 1844 la mateixa quantitat que ha estat sembrada, i cinc anys després no es recull ni el doble.

En el seu conjunt, les xifres són extremament baixes. Error de càlcul? Ens atrevim a assegurar que no, però no ens expliquem el cultiu en terres de rendiments tan baixos.

Les poques xifres que ens detallen els rendiments del blat en secà i en regadiu són també sorprenents. De tota manera, els rendiments generals són tan baixos que pensem que la major part d'aquests conreus devia fer-se en terres de secà i que les terres eren de molt baixa qualitat.

El rendiment mitjà de l'ordi i de l'ordiós és també baix, però supera una mica el del blat. En el cas de l'ordi la relació és 1:4,5, i en el de l'ordiós 1:4. Les dades per al segolós són poques i disperses per poder fer qualsevol comentari.

El gràfic 3, que ens mostra el moviment dels rendiments del blat, mostra clarament que no hi ha cap progrés en aquest període. Les fluctuacions són fortes i contínues. L'amplitud de les oscil·lacions no presenta cap tendència a la disminució, sinó més aviat el contrari. Això demostra que al costat d'un augment quantitatiu de la producció no hi ha canvis qualitatius que es reflectirien en la corba dels rendiments.

Podem concloure, doncs, que fonamentalment aquest important augment de la producció és el resultat de l'augment de la sembradura, és a dir, de la superfície posada en conreu.

Respecte a Balaguer les xifres de producció es troben ressenyades en el quadre IV. La seva representació gràfica corresponent és la 4. Per construir-la hem pres el període 1837-1842 i com a base 100.

Una primera ullada al gràfic de la producció cerealícola total ens mostra un augment al llarg del període. Hem establert una periodització per tal de mesurar més exactament l'amplitud de l'augment i per poder datar més exactament el moment en què té lloc.

	<i>Mitjana producció quarteres</i>	<i>Base 100</i>
1834-1842	335,90	100
1842-1849	521,40	155
1849-1857	439,57	131

La mitjana del segon període resulta exagerada per la gran collita, excepcional sens dubte, de l'any 1843. Per tal d'ajustar més el moviment real hem rectificat la mitjana suprimint la collita d'aquest any. El valor que aleshores trobem és molt més baix (430,07 quarteres), que situa al nivell 130 la producció d'aquest segon període i que sembla el més rellevant d'aquest període. Malgrat aquesta rectificació podem observar que és en aquest segon període que el ritme de creixement de la producció és més gran. D'una mitjana de 335,90 quarteres del període anterior passem a una altra mitjana de 430,07. Per al període següent, la tendència a l'augment es manté, però el ritme de creixement és molt més petit, encara que les fluctuacions interanuals són més petites. D'aquestes dades es pot desprendre com a conclusió general que és evident un creixement de la producció a partir dels anys quaranta i que aquest augment es manté el decenni dels cinquanta.

Aquest augment de la producció és força més important que el de la sembra, que al llarg del període era d'un 17 %. Així, doncs, una part important d'aquest havia d'ésser produït bé perquè les terres posades en conreu eren de més bona qualitat, bé perquè van fer canvis que produïren uns rendiments més elevats.

En comparació també amb Castelló cal assenyalar que l'amplitud de les oscil·lacions és una mica més petita dins aquesta explotació. La màxima, amb signe positiu, correspon a l'any 1843, de collita gairebé extraordinària. El mínim correspon a la collita del 1837, però la caiguda respecte als anys anteriors no és tan forta malgrat el seu nivell, greument baix.

L'altre índex que ens pot permetre de mesurar els canvis de la producció en aquests moments ens l'ofereix l'anàlisi dels rendiments. El nivell mitjà del blat dins aquesta explotació és força més elevat que el de Castelló. El coeficient mitjà entre les quarteres sembrades i les collides és 1:4,4. Aquesta diferència es pot explicar tant per la més bona qualitat mitjana de les terres de Balaguer respecte a les de Castelló, com per la més gran proporció de regadiu que hi ha en aquella finca. Segurament a Castelló també influïa la deficient explotació de les terres.

De tota manera, en el cas de Balaguer hem pogut trobar més dades referents a la sembradura de blat, especificant si les terres eren de secà o de regadiu, com es pot observar en el quadre IX que presenta les xifres de rendiments dels cereals. En secà, el coeficient mitjà per al blat era de 1:2,6, en regadiu 1:8,6. La diferència és clara i força contundents les conclusions que se'n poden treure: el molt feble rendiment a les terres de secà, que pot ésser gairebé quadruplicat en terres de regadiu.

Al gràfic 5, que representa els rendiments del blat dins aquesta explotació, es pot veure com, malgrat el buit de documentació del període 1843-1848, és força clar un cert progrés en aquests, sense que puguem parlar, però, d'una clara tendència a l'alça, ja que la sèrie és massa curta i incompleta per a fer-ho.

Ben al contrari, els rendiments mitjans de l'ordi i el segolós a Balaguer són més baixos (si prescindim dels buits de la documentació dels anys 1843-1848 a Balaguer, i les diferències en els límits temporals de les sèries) que a Castelló. El coeficient mitjà de l'ordi a la Torre és 1:4, i el de segolós 1:3,4. Això es pot explicar per la mínima qualitat de les terres que en aquesta explotació es destina al conreu de l'ordi. En terres de regadiu, sovint el rendiment

de l'ordi és força més gran que el del blat. En canvi, a les terres de secà sovint succeeix el contrari. Sens dubte, la major part del regadiu destinat al conreu dels cereals es dedicava al conreu del blat, amb més bon preu al mercat.

La tendència dels rendiments de l'ordi és també positiva, però el segolós sembla mantenir, al contrari, una tendència negativa.

En aquests anys, si ens atenim a les dades que ens ofereix la documentació de la Torre de Balaguer, es va produir un considerable augment de la producció agrícola, en especial els anys quaranta, mantenint-se després els nivells aconseguits els últims anys del decenni dels quaranta però amb un ritme de creixement més petit. Aquest augment va ésser aconseguit sobretot per l'augment de la sembradura, però també l'augment dels rendiments sens dubte va influir-hi.

### *b. Producció de lleguminoses*

Com podíem veure en la representació gràfica de la sèrie de producció d'aquests conreus (quadre IV, gràfic 8), el moviment de producció és clarament positiu. En l'intent de quantificació d'aquest augment hem arribat als resultats següents:

	<i>Mitjana producció quarteres</i>	<i>Base 100</i>
1835-1842	30,99	100
1842-1850	43,47	140
1850-1858	52,06	168

L'augment és de gairebé el 70 % en poc més de vint anys, i sobretot considerable de 1842-1850, com en el cas dels cereals. Aquests conreus, però, aconsegueixen d'augmentar durant més anys el ritme de creixement. Si paral·lelament tenim en compte les xifres de sembradura (quadre V), encara que la periodització no es correspongui exactament, ens adonem que mentre que l'augment dels anys quaranta és aconseguit fonamentalment per l'augment de la sembradura, els anys cinquanta l'augment de producció és més important que el de la sembradura, és a dir, que s'arriba a aconseguir millores en aquests conreus potser perquè es diversifiquen més les espècies i es tendeix a fer el cultiu de les espècies amb rendiments més elevats.

Si observem l'evolució de la producció dels favons (quadre IV), l'única lleguminosa que es cultiva cada any en el període estudiat, podem observar que la línia de tendència de la seva producció és lleugerament a la baixa. Els moments de màxima producció de llegums són els moments de més gran sembradura i de més diversificació d'espècies en conreu.

És clar, doncs, que en els vint-i-cinc anys que van del 1834 al 1858 la producció tendeix a augmentar i que aquest és el signe més progressiu, per la gran proporció de l'augment que observem en l'explotació d'aquestes finques, ja que significa que es produeixen nets avenços en l'aprofitament dels guarets.



### c. *Cultius industrials*

En ambdues explotacions tenia força importància, sobretot des del punt de vista econòmic, el cultiu del cànem. També hem d'assenyalar l'inici de la producció de seda a partir del 1852, i encara que les dades es deturin el 1856, no tenim notícia de l'abandó d'aquesta producció. Pròpiament parlant no es tracta d'un conreu de caràcter vegetal, però hem fet una breu ressenya aquí per les seves similituds, en tant que fibra tèxtil, amb el cànem.

Com el cotó, el cànem és una fibra vegetal. Aquesta, però, és una fibra del tèxtil tradicional, com la llana o el lli. El cànem pròpiament dit s'obté dels talls de la planta i no de la llavor com el cotó. De tota manera, la llavor de cànem també s'utilitza industrialment.

Tenim dades que ens mostren com tant la llavor de cànem, com el cànem, eren comercialitzats pel propietari i pel camperol, proporcionant a tots dos ingressos considerables.

Les dades referents a la producció d'aquests cultius es troben resenyades en el quadre x. Per a la finca de Castelló de Farfanya posseïm dades contínues sobre la producció de cànem del període 1849-1863. Per a la Torre de Balaguer les dades són molt més incompletes i disposem de xifres dels primers i últims anys del període, és a dir, de 1836-1841 i de 1852-1858.

En el gràfic 6 es troben representades les xifres de la producció de cànem de Castelló. Com es pot observar, les oscil·lacions són fortes i contínues, i s'amplien fins i tot al final del període considerat. És difícil d'entreveure quina és la línia de tendència que segueix la producció en aquesta finca. Hem pres com a base d'elaboració de la corba el període 1849-1853. Així podem veure com el 1861 i el 1863 la producció arriba a duplicar-se i a triplicar-se, respectivament, i són d'altra banda molt fortes les caigudes de la producció el 1860 i el 1862. Per això creiem que els resultats quedarien molt falsejats si calculéssim només amb aquestes dades la línia de tendència, ja que ens donaria un signe positiu que realment no té.

No hem elaborat el gràfic de producció de cànem a la Torre de Balaguer perquè amb les poques xifres de què disposem és impossible de veure el moviment que segueix la producció. Comparant els dos períodes de què tenim dades, veiem que la producció el 1857 i el 1858 es manté als mateixos nivells de 1836-1841. Per tant, encara que les xifres de 1852-1856 ens presentin uns valors més alts, no són reveladors d'un fenomen d'extensió dels conreus ni tampoc d'augment de la producció.

És difícil de parlar de rendiments en aquest cas quantitativament, ja que s'utilitzen mesures diferents: quarteres per a la llavor de cànem i arroves per al cànem. De tota manera, com que tenim algunes dades referents a la plantació del cànem és possible de fer-hi alguna constatació.

En el cas de Castelló posseïm les dades de sembradura només dels anys 1857-1864. A partir del 1859 se sembra cada any pràcticament el mateix. La quantitat sempre oscilla entre 4,4 i 5,5 quarteres per any. L'augment de producció el 1861 i el 1863, i les caigudes del 1860 i el 1862 semblen, doncs, dependre

no d'una extensió i disminució d'aquest conreu, sinó de les condicions meteorològiques que expliquen aquestes grans oscil·lacions d'un any a l'altre.

Les dades de sembradura de Balaguer són poques i disperses i ens impedeixen de fer-ne un comentari.

#### *d. Producció vinícola*

Abans de parlar de la producció de vi cal assenyalar la poca importància econòmica que tenia aquest cultiu a les dues explotacions. A les dues finques, els ingressos per la venda del vi eren només un 3 % dels ingressos totals que per la venda de la producció rebia el propietari.

Respecte als canvis en aquest cultiu no podem dir tampoc res, ja que no disposem de dades sobre el nombre de vinyes plantades ni de noves plantacions.

De la producció de vi a Castelló de Farfanya tenim de nou només dades discontinües i no veiem possible que aquesta absència de dades es degui a anys sense collita, ja que aquests buits són massa freqüents. Creiem més aviat que són deficiències de la documentació.

Les xifres que hem pogut trobar, així com les de la producció vinícola de la Torre de Balaguer es troben ressenyades juntament amb les de l'oli al quadre XI.

Per Castelló, doncs, només podem fer alguna observació de caràcter molt general. Les fluctuacions de les collites són fortes, sobresortint les grans collites del 1855 i el 1859.

En referència a la sèrie de producció de Balaguer, cal dir que també ens falten dades del període 1842-1846. Respecte als buits de 1851, 1854 i 1857 en aquest cas pensem que es podria tractar realment d'anys de mala collita. Si considerem, doncs, que a anys de mala collita aquests tres que acabem d'assenyalar, constatem de bell nou les amplíssimes oscil·lacions d'aquesta producció.

Cultiu, doncs, de caràcter complementari en tots dos casos, les àmplies oscil·lacions de la collita d'un any a l'altre donen signe de l'estat endarrerit d'aquest conreu en aquests llocs.

#### *e. Producció oliverera*

El cultiu de l'olivera era més important per a la vida econòmica de l'explotació de Castelló de Farfanya que per a la de Balaguer. En la primera d'aquestes, el valor de l'oli era un 17 % del valor total de la producció agrícola; en canvi, a la segona, el percentatge era només d'un 3 %.

Tampoc no podem parlar en aquest cas de l'evolució d'aquest conreu a cap de les dues finques en no disposar de dades sobre el nombre d'oliveres plantades, ni tenir notícies sobre noves plantacions fetes en el període considerat.

S'ha de ressenyar, però, que l'oli és l'únic producte que es produeix en més quantitat a l'explotació de Castelló de Farfanya que a la de Balaguer.

Les dades sobre la producció les hem ressenyades juntament amb les del vi al quadre XI. Amb les xifres de què disposàvem hem elaborat el gràfic 7 referent a la producció d'oli a Castelló i a Balaguer. A Castelló la sèrie del període

1834 a 1864 presenta tres anys sense collita. Amb algun cas podria segurament tractar-se de buits de la documentació, ja que si observem les dades de producció de la Torre de Balaguer no trobem pas que siguin anys de males collites i ens estranyen aquestes diferències tenint en compte l'escassa distància que les separava.

Les dades de Balaguer només es refereixen al 1840 i al 1841 i al període 1847-1858. El buit de 1842-1846 es deu a la documentació, que en molts casos és incompleta per aquest període. En canvi, no ens expliquem la falta d'informació dels anys 1836-1839.

Si observem el gràfic ens adonem que és impossible de parlar de la tendència d'aquesta producció. Les fluctuacions són molts fortes en tots dos casos. En estar interrompudes les sèries no ens atrevim a formular cap afirmació. A Castelló podria semblar que hi ha un salt si més no quantitatiu del 1859 al 1864 respecte a anys anteriors, però, de tota manera, és poc clar i massa curts els anys considerats per afirmar-ho.

### *Conclusions*

Com hem anat veient al llarg del nostre comentari, les dades que ens ofereix la documentació són força sovint incompletes. El caràcter monogràfic del nostre estudi i la parcialitat de les fonts, dificulta d'establir conclusions. Per altra banda, aquest tipus de dades són insuficients per a fer interpretacions dels problemes agraris del moment. Podem, però, aportar-hi alguns elements per a l'estudi d'aquella conjuntura a partir de les constatacions que hem pogut observar.

A la finca de Castelló de Farfanya el conreu és de caràcter totalment tradicional. La combinació cereals-vinya-olivera amb algun conreu de tipus industrial —cas del cànem— és una combinació usual en aquestes comarques. Tant el conreu, és a dir la producció, com la transformació d'aquesta fibra té lloc dins d'una economia de tipus tradicional, o fins gosàriem dir que contribueix al manteniment del sistema i a l'estabilitat de les relacions socials en la mesura que permet al camperol d'obtenir una producció que pot comercialitzar i que li dóna uns certs ingressos per a comprar altres productes que necessita i que ell mateix no produeix.

A la Torre de Balaguer aquests conreus s'associen, a més a més, amb els de lleguminoses. En ella mateixa, aquesta associació tampoc no constitueix un signe progressiu. El que sí pot ser-ho és la tendència a l'extensió d'aquests conreus, que amb alternança amb els cereals poden donar una major rendabilitat a la terra.

A Castelló hem constatat una tendència a l'augment de la producció cereal·cola general pel fet d'haver augmentat la sembradura durant el període que hem estudiat (1842-1865). En aquest procés d'augment general de la producció cereal·cola el blat perd importància relativa en favor de l'ordi. No hi ha, però, progressos en el nivell dels rendiments, que es mantenen molt baixos, ni tampoc s'arriben a fer progressos en la disminució de les fluctuacions, i persisteix al llarg del període el perill de collites catastròfiques, que, en una economia basada en els cereals, tenen el risc de provocar crisis de subsistències.

A la Torre de Balaguer no es produeix aquest augment quantitatiu de la

producció cerealícola. En aquesta explotació el predomini del conreu i de la producció del blat és menys neta que a Castelló, perquè aquí tradicionalment l'ordi tenia també un paper molt important. Els rendiments del blat són més elevats que a Castelló, però això és degut a la millor qualitat de les terres que es dediquen a aquest conreu, amb més gran proporció de regadiu sobretot. En canvi, l'ordi obté aquí rendiments més baixos que el blat, i també més baixos que els que s'obtenien a Castelló. En aquesta finca, a més, sembla observar-se una amplitud menor de les fluctuacions, però sense que sembli tampoc estar totalment allunyat el perill d'una catàstrofe.

En aquesta darrera explotació sembla que l'extensió dels conreus, en lloc de realitzar-se a favor dels cereals, com a Castelló, es realitza a favor de les lleguminoses, que s'alternen amb més quantitat amb els cereals i que es diversifiquen molt més.

Els altres conreus semblen en les dues finques experimentar pocs canvis. No hem trobat en cap cas un signe clar d'augment de la producció ni tenim cap element per a pensar que s'hagi estès el conreu de cap d'ells.

A. SOPEÑA

QUADRE I. Sembradura de cereals. Castelló de Farfanya.

Anys	Blat		Ordi		Ordiós		Segolós		Total quarteres
	quart.	%	quart.	%	quart.	%	quart.	%	
1842	13	91,2					1,3	8,8	14,3
1843	43	100							43
1844	12,3	81,7					2,9	18,3	15
1845	10,6	71,2					4,3	28,8	14,9
1846	14	70					6	30	20
1847	15,3	83,6					3	16,4	18,3
1848	14	100							14
1849	8,9	44,3	7,6	37,9			3,6	17,7	19,9
1850	17,3	64,5	7	26,2			2,6	9,3	26,9
1851	14,3	100							14,3
1852	14,6	64,4	4	17,7			4	17,7	22,6
1853	15	47,2	8,9	27,6			8	25,2	31,9
1854	30	78,4	8,3	21,6					38,3
1855	22	100							22
1856	19,6	70,3	5	18	3,3	11,7			27,9
1857	17,6	57,2	5,7	18,2	7,6	24,5			30,7
1858	26,6	88,3			3,6	11,7			30
1859	20,6	68,5	4,5	14,8	5	16,7			29,11
1860	24,6	87,5			3,6	12,5			28
1861	35	63,3			4,6	11,4			39,6
1862	24	69,6	5,3	15,2	5,3	15,2			34,6
1863	25	86,2	4	13,8					29
1864			3,6	46,7	4	53,3			7,6

QUADRE II. Sembradura de grans. Torre de Balaguer.

<i>Anys</i>	<i>Cereals</i>	<i>Llegum</i>	<i>Quarteres</i>		
			<i>Total</i>	<i>% Cereals</i>	<i>% Lleguminoses</i>
1836	116,6	11	127,6	91,4	8,6
1837	85	4,9	89,9	94,7	5,3
1838	96	7	103	93,2	6,8
1839	110	8,9	118,9	92,6	7,4
1840	91	8	99	91,9	8,1
1841	108,3	9	117,3	92,3	7,7
1842					
1843	62				
1844					
1845					
1846		6			
1847	109	8,6	117,6	92,8	7,2
1848	111,6	11	122,6	91	9
1849	120,6	13	133,6	90,3	9,7
1850	102,6	11	113,6	90,3	9,7
1851	113	13,6	126,6	89,3	10,7
1852	125,3	12	137,3	91,3	8,7
1853	108,3	16,3	124,6	86,9	13,1
1854	130,6	17,6	148	88,2	11,8
1855	114	5,6	119,6	95,4	4,6
1856	106,6	11,9	118,3	90,1	9,9
1857	123,9	12,5	136,2	90,9	9,1

QUADRE III. Sembradura de cereals. Torre de Balaguer.

<i>Anys</i>	<i>Blat</i>		<i>Ordi</i>		<i>Segolós</i>		<i>Total quarteres</i>
	<i>quart.</i>	<i>%</i>	<i>quart.</i>	<i>%</i>	<i>quart.</i>	<i>%</i>	
1835	61,3	50,4	48	39,5	12,3	10,1	121,6
1836	68,6	58,8	48	41,2			116,6
1837	41	48,2	23,6	27,6	20,6	24,1	85
1838	44	45,8	33	34,4	19	19,8	96
1839	51,6	46,8	39,6	35,9	19	17,3	110
1840	36	39	39	42,9	16	17,6	91
1841	31,9	29,3	55	50,8	21,6	19,9	108,3
1842							
1843	62	100					62
1844							
1845							
1846							
1847	50	45,9	47,6	43,6	11,6	10,6	109
1848	58	52	44,6	39,9	9	8,1	111,6
1849	61	50,6	49	40,7	10,6	8,7	120,6
1850	51	49,8	44,6	43,4	7	6,8	102,6
1851	58,3	51,5	42,9	37,8	12	10,6	113
1852	63,3	50,5	44	35,1	18	14,4	125,3
1853	41,6	38,3	44,3	40,9	22,6	20,8	108,3
1854	45,6	34,9	71	54,4	14	10,7	130,6
1855	47	41,2	56,6	49,6	10,6	9,2	114
1856	44	41,3	48	45,1	14,6	13,6	106,6
1857	72	58,2	34	27,5	17,9	14,3	123,9

QUADRE IV. Producció de lleguminoses. Torre de Balaguer.

Anys	Fesols	Favons	Quarteres		Llegum	Total	1837-1842=100
			Pedrerol	Mongetes			
1832		50				50	143
1833							
1834		30,6				30,6	87
1835		13				13	37
1836		20,7		5		25,7	73
1837		10		4		14	40
1838		28,3		7		35,3	101
1839		44		5,6		49,6	142
1840	10	28				38	109
1841		48		9		57	163
1842		15,6				15,6	44
1843		44				44	126
1844		50	8,6			66,6	191
1845		8,6	13			21,6	62
1846		28,6				28,6	82
1847	11	12,9	16,6			40,3	115
1848	16	27	11,6			54,6	156
1849	25	41,6	11,6			78	224
1850		34,6	8			42,6	122
1851		30	29			59	169
1852	30	23	10		17	80	229
1853	12	19,6	9		14	54,6	156
1854	22	17	8		13	60	172
1855		27			11	38	109
1856		28			15	43	123
1857		17,6		23,6	10,6	51,6	148
1858		26,6		13,6		40	115

QUADRE V. Sembradura de lleguminoses. Torre de Balaguer.

Anys	Fesols	Favons	Quarteres		Llegum	Total
			Pedrerol	Mongetes		
1836		9,6			1,6	11
1837		4,3			0,6	4,9
1838		7				7
1839		8,6			0,3	8,9
1840		8				8
1841		7,6			1,6	9
1842						
1843						
1844						
1845						
1846		6				6
1847		7		1,6		8,6
1848		7		4		11
1849	2	7		4		13
1850		7		4		11
1851		4,6		7,6		13,6
1852	2	6		2	1,6	12
1853	2	4,9		2,6	7	16,3
1854	2	10,3			5,3	17,6
1855		4			1,6	5,6
1856	2	6				11,9
1857		6,3			6,2	12,5
1858						

QUADRE VI. Producció cerealícola. Castelló de Farfanya.

<i>Anys</i>	<i>Quarteres</i>				<i>Total</i>	<i>1845-1851=100</i>
	<i>Blat</i>	<i>Ordi</i>	<i>Ordiós</i>	<i>Segolós</i>		
1842	117,6	18		4	139,6	228
1843	107,2			14	121,2	198
1844	44			9	53	87
1845	77,6			26,9	104,3	170
1846	46,6			15	61,6	100
1847	43,6			10	53,6	87
1848	51				51	83
1849	10,6	28,6		7,2	46,2	75
1850	28,6	12,6		6	47	78
1851	33	6	26,6		65,6	107
1852	29				29	47
1853	45	21		14,6	80,6	131
1854	58,6	12,6		20	91,2	149
1855	37,6	12	19,6		69,2	113
1856	140,6	10	40,6		191	312
1857	32	50,6	20		102,6	167
1858	78	35	38,6		151,6	247
1859	41		11		52	85
1860	22,6	24	8		54,6	89
1861	76,6		17		93,6	153
1862	97		28,6		125,6	205
1863	69,6	32	10,6		112	183
1864	22,6	8			30,6	50
1865	146	34,6	14		194,6	319
Total	1.454,6	304,6	234	126,4		

QUADRE VII. Rendiments cerealícoles. Castelló de Farfanya.

<i>Anys</i>	<i>Blat</i>			<i>Ordi</i>	<i>Ordiós</i>	<i>Segolós</i>
	<i>reg.</i>	<i>secà</i>	<i>gen.</i>			
1842						10,8
1843						9,7
1844	1,7	0,5				
1845	6	5,1				9,7
1846						3,5
1847	6,5	1,4				1,7
1848	8,2	1,2				
1849						0,8
1850				1,7		1,7
1851				0,9		
1852	7					
1853				5,3		3,6
1854				1,4		2,5
1855	5,1			1,5		
1856	5	6,7				
1857				10,1	6,2	
1858				6,1	5,1	
1859				1,5	3,1	
1860				5,3	1,6	
1861				3,1	4,9	
1862				4	6,3	
1863				2	6	
1864				0,9	2	
1865				5,8	9,8	3,5

QUADRE VIII. Producció cerealícola. Torre de Balaguer.

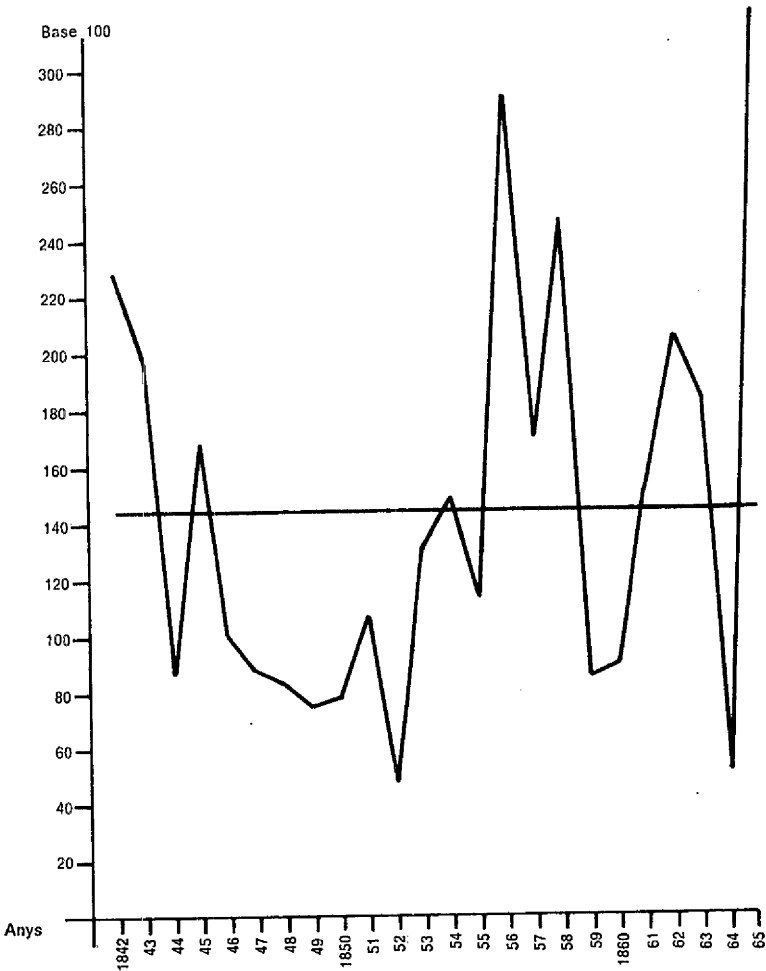
Anys	Quarteres				Total	Base: 1837-1842=100
	Blat	Ordi	Segolós	Espigada		
1832	232	180	80	8	500	137
1833						
1834	159,3	52	26		237,3	65
1835	119,6	50	9,6		179,2	49
1836	248	138,7	24		410,7	112
1837	92	41			133	36
1838	235,6	240	68		543,6	148
1839	136	132	46		314	86
1840	296	218	98		612	167
1841	134	160	31,6		325,6	89
1842	93	122,6	52,6		268,2	73
1843	359,6	574,6	170,6		1.104,8	302
1844	230	90,6	62		382,6	105
1845	339	266	72		677	185
1846	153	81	21,8		255,8	70
1847	233	183	23	26	465	127
1848	368	314	56,6	14,6	753,2	206
1849	171	73	21		265	72
1850	204,6	98	38	6	346,6	95
1851	311,6	308	33	9,6	662,2	181
1852	167,6	85,6	59,6	6	318,8	87
1853	212	166	73	6,6	457,6	125
1854	165,9	175,6	114	10	465,2	127
1855	159,6	117,6	21	10	308,2	84
1856	234	336	61,6		631,6	173
1857	285	180	35,6		501,6	137
1858	464	193	35	18,6	710,6	194

QUADRE IX. Rendiments cerealícoles. Torre de Balaguer.

Anys	reg.	Blat		reg.	Ordi		Segolós
		secà	gen.		secà	gen.	
1835	10,9						
1836	8,5	2,5	4			3,9	1,9
1837	6,6		1,3			0,8	
1838	8,3	4,8	5,7	3,1		10,1	3,3
1839	7,4	1,8	3,1			4	2,4
1840	7,5	5	5,7		6,1	5,5	5,1
1841			3,7			4,1	1,9
1842	4,1	1,4	2,9			2,2	2,4
1843							
1844	11,7	1,8	3,7				
1845							
1846							
1847	8,8			16,6			
1848	11,2	6,1	7,4			6,6	4,8
1849	8,1	1,5	2,9	7,4	0,9	1,6	2,3
1850			3,3			2	3,5
1851			6,1	18	5,5	6,9	4,7
1852	10,5	0,7	2,9	8,1	0,9	2	4,9
1853	6,5	2,6	3,3	15,5	3,6	3,8	4
1854	8,3	1,8	4	9,9	3,7	1,6	5
1855	10,5	1,3	3,5	6,1	1	1,6	1,5
1856			5			5,9	5,8
1857			7,5			3,7	2,4
1858			6,4			5,7	1,9

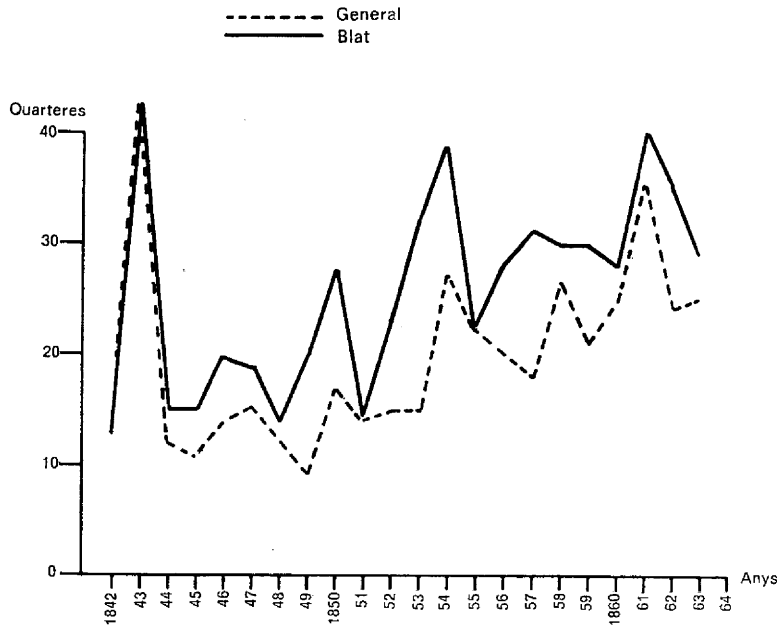


GRÀFIC 1. Producció cerealícola. Castelló de Farfanya.  
Base: 1845-1851 = 100



Dades: Quadre n.º VI (última columna).

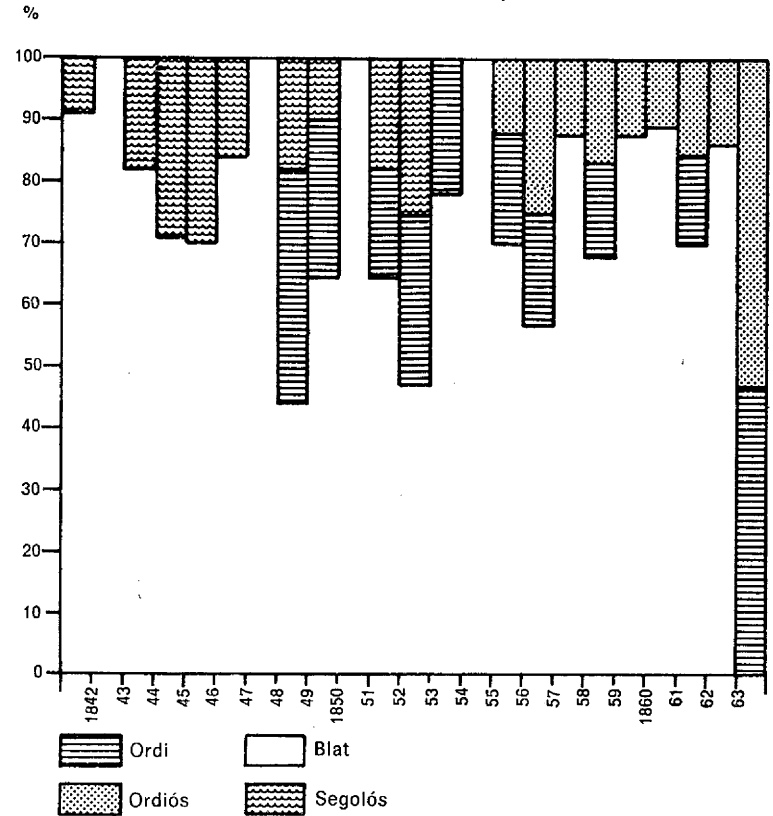
GRÀFIC 2. Sembradura de cereals. Castelló de Farfanya.



Dades: Quadre n.º I (última columna).

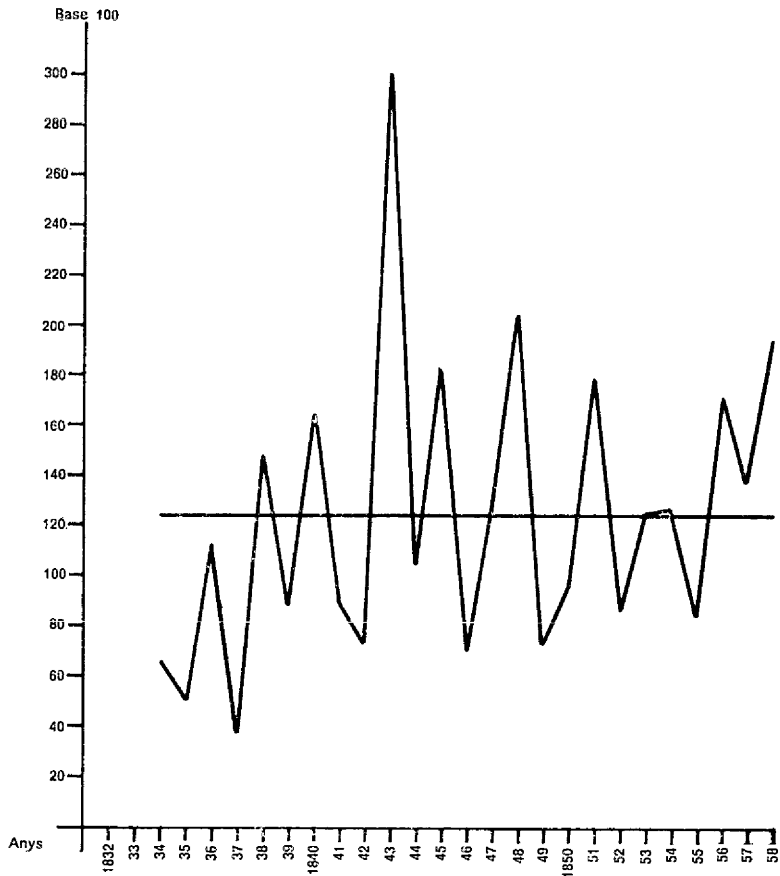
GRÀFIC 2B. Distribució percentual dels conreus de cereals.

Castelló de Farfanya.



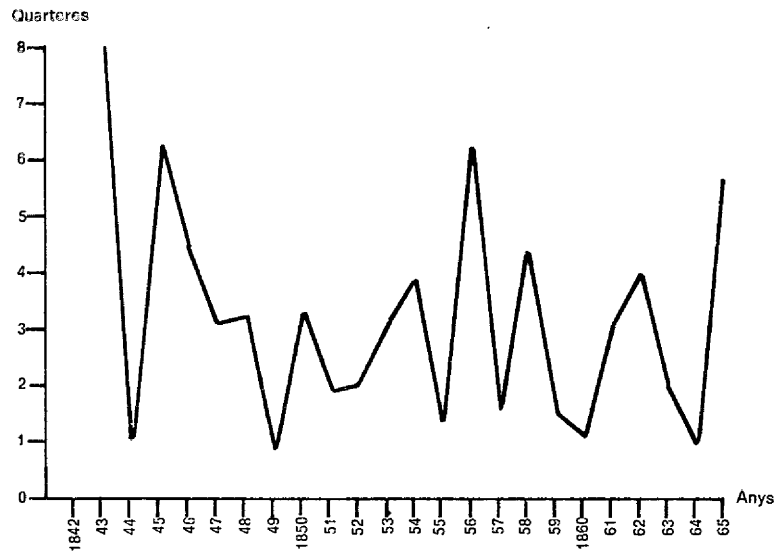
Dades: Quadre n.º I (segona, quarta, sisena i vuitena columna)

**GRÀFIC 4. Producció cerealícola. La Torre de Balaguer.**  
Base: 1837-1842 = 100



Dades: Quadre n.º VIII (última columna).

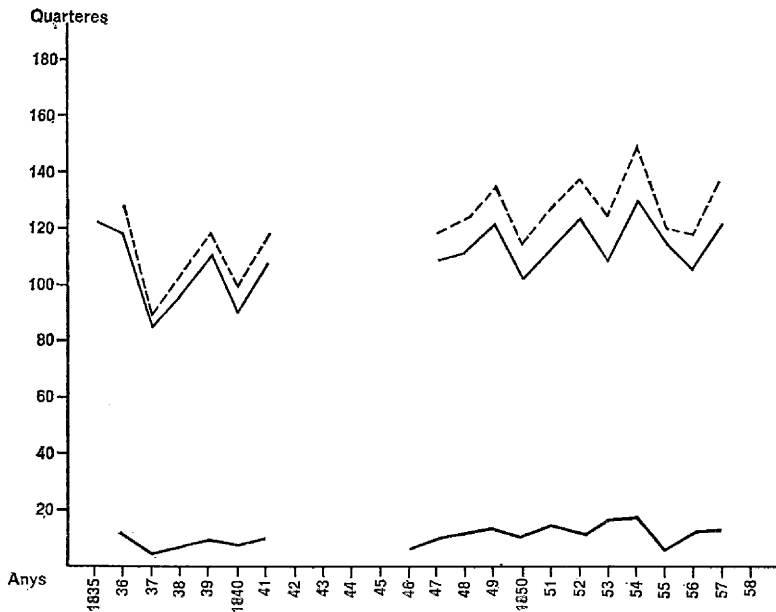
**GRÀFIC 3. Rendiments de blat. Castelló de Farfanya.**



Dades: Quadre n.º VII (tercera columna).

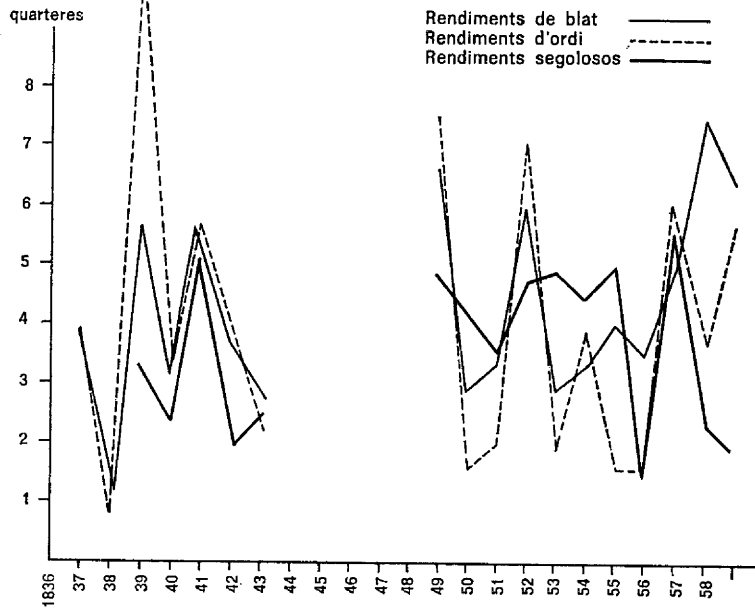
GRÀFIC 4B. Sembradura de grans. La Torre de Balaguer.

Sembradura total de grans -----  
 Sembradura total de cereals ————  
 Sembradura total de llegums ————



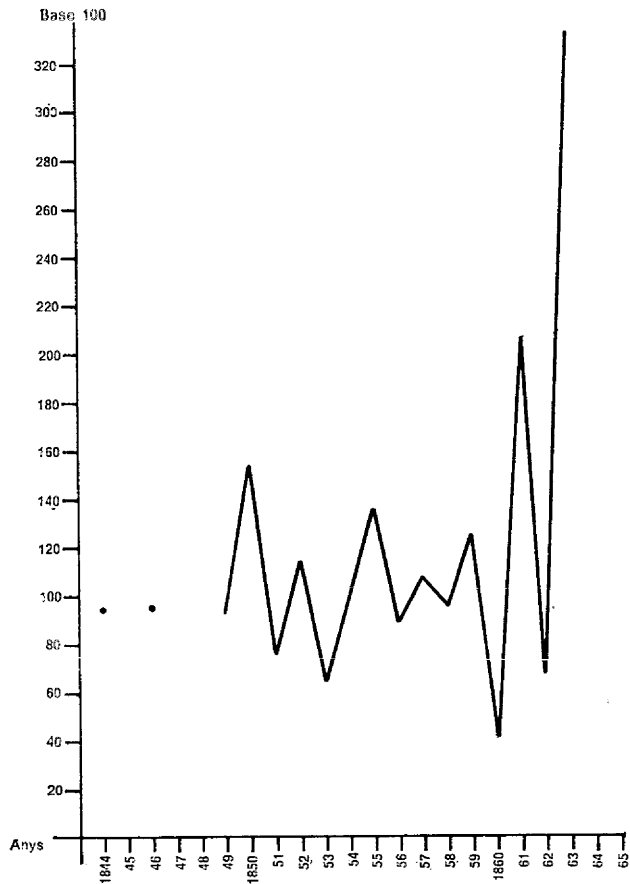
Dades: Quadre n.º II (primera, segona i tercera columnes).

GRÀFIC 5. Rendiments cerealícoles. La Torre de Balaguer



Dades: Quadre n.º IX (3.º, 6.º i 7.º columnes)

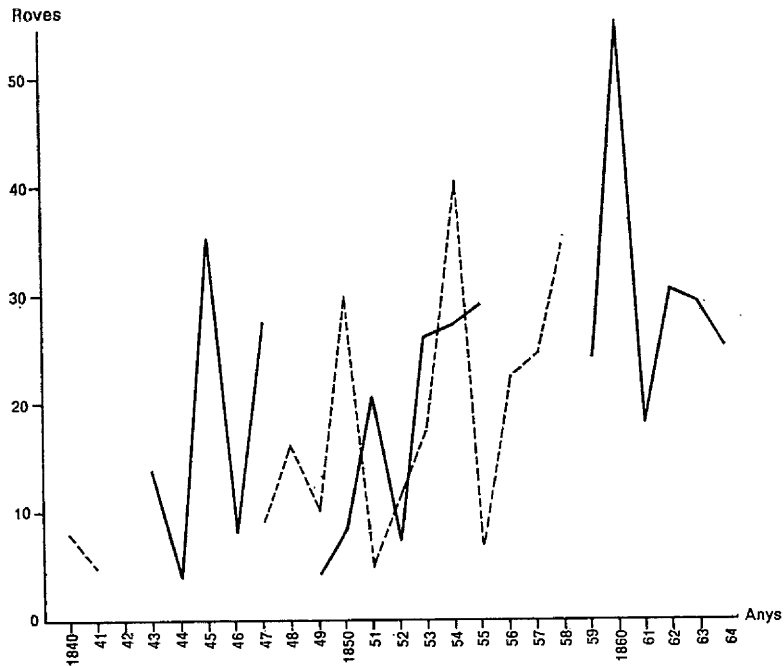
GRÀFIC 6. Producció de cànem, Castelló de Farfanya.  
Base 1949-1853 = 100



Dades: Quadre n.º X (segona columna).

GRÀFIC 7. Producció d'oli.

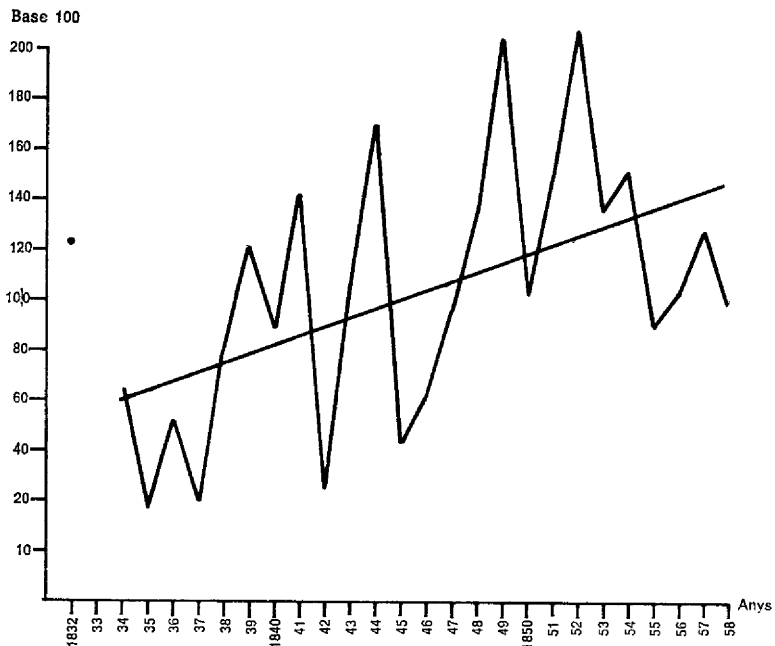
— Castell de Farfanya  
- - - Balaguer



Dades: Quadre XI (tercera i quarta columnes).

GRÀFIC 8. Producció de lleguminoses. La Torre de Balaguer.

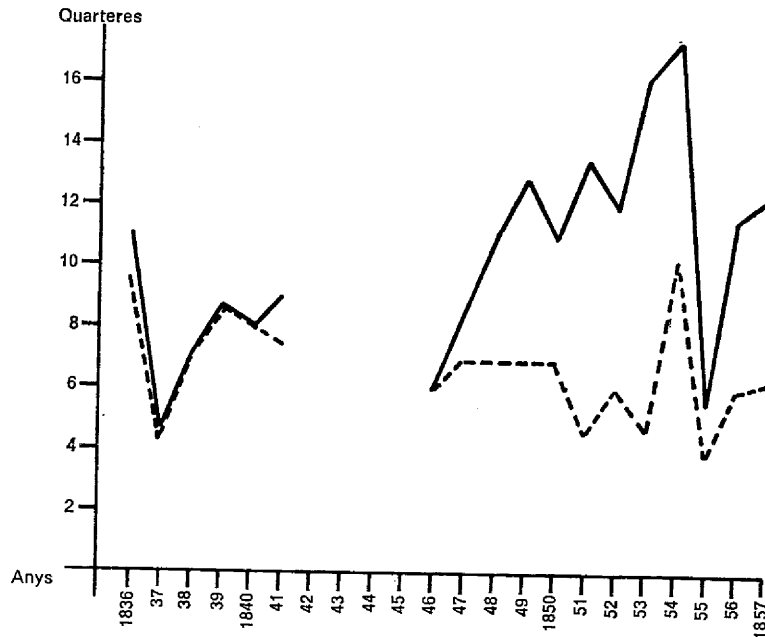
Base 1697-1705 = 100



Dades: Quadre n.º IV (última columna).

GRÀFIC 9. Sembradura de lleguminoses. La Torre de Balaguer.

General ———  
Favons - - - - -

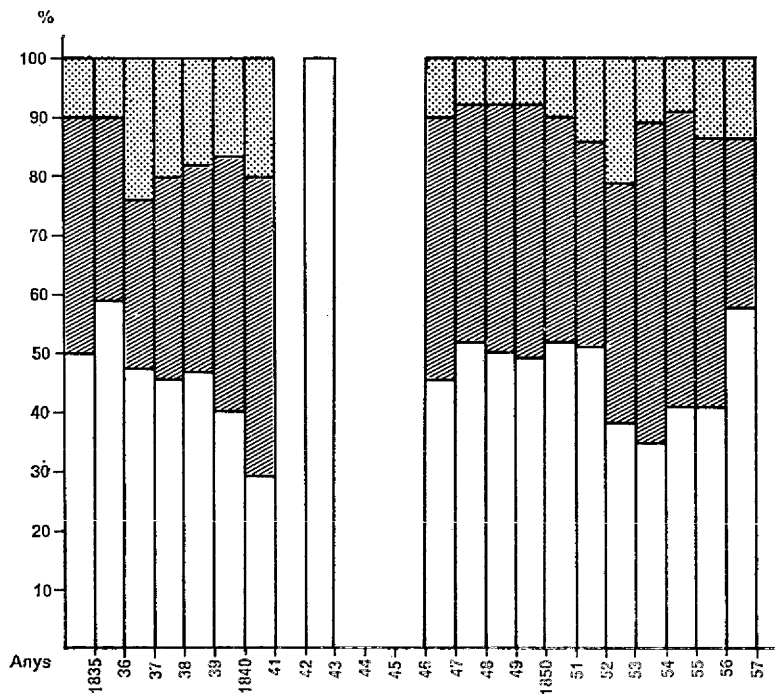


Dades: Quadre n.º V (última columna).

GRÀFIC 10. Distribució percentual dels conreus de cereals.

La Torre de Balaguer.

Blat □  
 Ordi ▨  
 Segolós ▩

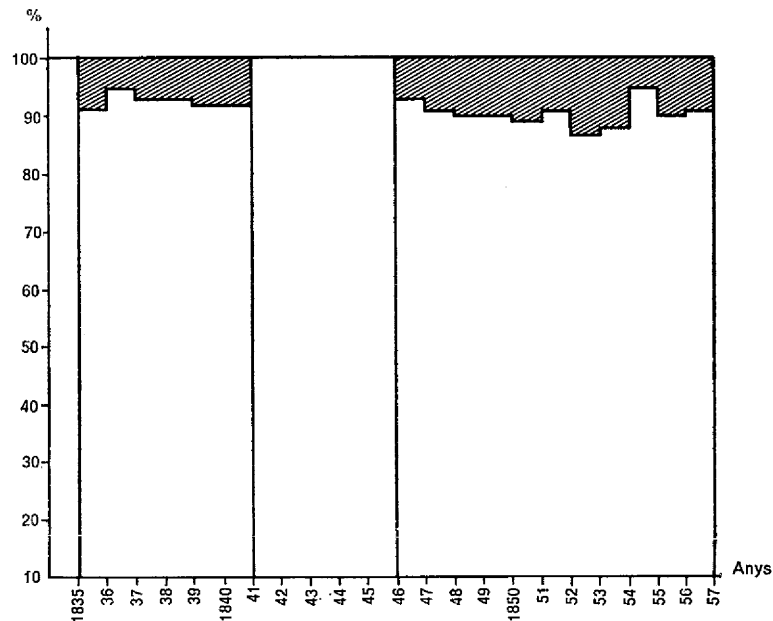


Dades: Quadre n.º III (segona, quarta i sisena columnes).

GRÀFIC 11. Distribució percentual dels conreus de grans.

La Torre de Balaguer.

Cereals □  
 Lleguminoses ▨



Dades: Quadre n.º II (quarta i cinquena columnes).