

# Les formes d'accés a la terra a la comarca de l'Alt Penedès durant el segle XIX: el contracte de rabassa morta i l'expansió vitivinícola

per Josep Colomé i Ferrer

Segons el qüestionari de Francisco de Zamora, a finals del segle XVIII la vinya ja tenia un paper destacat en l'economia penedesenca. Així, Manuel Barba i Roca, a les respostes al qüestionari, insisteix en el fet que l'escassetat de gra que pateix la comarca es deu al constant creixement de la vinya en detriment dels sembrats. Per altra banda, apunta l'existència a Vilafranca de nou fàbriques d'aiguardent, amb una producció anyal aproximada a les 500 pipes, que eren destinades als mercats americans a través del port de Vilanova i la Geltrú. Tot i així, l'expansió definitiva de la vinya a la comarca de l'Alt Penedès no fou una realitat definitiva fins a la primera meitat del segle XIX.

Una vegada finalitzada la Guerra del Francès, el procés d'expansió vitícola s'accelerà fins al punt que, a mitjan segle, la vinya era el conreu predominant a la majoria de termes municipals. A través del buidatge dels amillaraments, corresponents als anys 1850-1860, podem veure que tan sols al terme de Pontons la superfície de vinya resulta inferior al percentatge de terres dedicades als cereals. En aquest cas, però, cal tenir en compte el relleu accidentat i la importància que té el bosc (32,32 %) i les terres qualificades com a crms (40,58 %) a la zona, a la vegada que es tracta d'un nucli mal comunicat amb els principals mercats de la comarca. A la resta de termes municipals, el domini de la vinya és absolut; destaquen municipis com la Granada, amb un 70,06 % de vinya, Sant Pere de Riudebitlles (72,66 %), Sant Quintí de Mediona (75,37 %), Sant Sadurn d'Anoia (75,37 %), Santa Fe (62,13 %) i Terrassola (61,35 %).<sup>1</sup>

L'element jurídic que féu possible aquesta expansió fou el contracte de rabassa morta, eina imprescindible per comprendre i estudiar la culminació d'aquest procés d'especialització agrària.

A les planes que seguïen estudiem les característiques del model de desenvolupament vitícola penedesenc (anterior a la destrucció de les vinyes a causa de la fil·loxera), a través de les clàusules que defineixen el contracte de rabassa morta: l'obligació de destinar la terra concedida al conreu de la vinya, la temporalitat del contracte i, finalment, el cens en parts de fruits que satisfà el rabasser.<sup>2</sup>

1. Els amillaraments citats es poden consultar a l'Arxiu de la Corona d'Aragó, secció TER I.B.

2. L'anàlisi dels contractes de rabassa morta de parceria ha estat possible gràcies a

## I. EL CONTRACTE DE RABASSA MORTA

## 1. El contracte de rabassa morta i l'emfiteusi

A l'hora de definir el contracte, existeix una total unanimitat a assenyalar les clàusules que en són característiques, diferenciant-lo de la resta de modalitats contractuals, i molt especialment de l'emfiteusi perpètua.

Aquestes clàusules serien, principalment, l'estreta vinculació existent entre la rabassa morta i la rompuda d'un terreny amb la finalitat de plantar-hi vinya, la temporalitat del contracte, el cens en parts alíquotes de la collita i, finalment, el grau de participació del propietari en la direcció de l'explotació.

En el cas de l'emfiteusi, Victorino Santamaría<sup>3</sup> resumeix les diferències existents entre ambdós contractes en els següents punts:

1. La temporalitat del contracte: en l'emfiteusi el domini útil accedeix a la quasi-propietat de la terra establerta, a causa de la perpetuïtat del contracte, mentre que el rabasser veu limitat el domini (en la genuina rabassa morta) a la vida dels ceps.

2. La pensió o cens que satisfà el domini útil: en lloc del cens fix, no revalorable, que tributa l'emfiteuta, en la rabassa el principal cens consisteix en una part alíquota de la collita. Aquest cens va acompanyat d'un seguit de pactes que accentuen les diferències (obligació de portar les parts corresponents al concedent a la seva heretat, per exemple). A través d'aquests pactes, Santamaría assenyala que *«el dueño tiene en la finca y actos del colono una intervención de que no disfruta el señor directo de la finca concedida perpetuamente»*.<sup>4</sup>

3. El contracte de rabassa morta porta implícita l'obligació de plantar vinya, mentre que en l'emfiteusi el domini útil no es troba condicionat a l'hora d'escollir el tipus de producció a la qual destina la finca.

4. En el contracte de rabassa morta el domini directe, a part de la seva participació en la direcció de l'explotació, té la facultat d'apropiar-se la brossa i la llenya que necessita, per destinar-la al propi consum o al d'altres rabassers.

Tot i que aquestes diferències fan impossible la confusió, entre ambdós contractes no deixen d'existir algunes similituds. Així, en l'informe que Pere

l'estudi dels protocols notariais corresponents al període 1800-1885 localitzats a l'Arxiu de Protocols Notariais (APN), dipositat a l'Arxiu Històric Comarcal de Vilafranca del Penedès (AHCVP), amb uns intervals de cinc anys. Els notaris consultats són els següents: Jaume Abreu i Rius, Jaume Mullet i Ferrer, Francesc Vallès i Roca, Marià Abella i Nogués, Josep A. Sala i Macià, Lluís Cases i Pometa, Francesc Llorenç i Guasch, Joan Francesc Solà, Fèlix Abreu i Busquets, Josep A. Lomaña i Trilla, Salvador Vallès i Batlle, Narcís Vallès i Batlle, Lino Ubach, Salvador Cases i Rafols, Francesc Ignasi Solà, Jaume Nicasí Abella, Ignasi de Traver i de Ros, Carles Parés i Miró, Joan Amich i Bachs, Francesc Xavier Fenollosa i Peris, Frederic López Bastús, Pere Sacases i Bernal i Josep Parés i Castellort.

3. Vid. V. SANTAMARÍA, *La rabassa morta y el deshaucio aplicado a la misma* (Barcelona 1878), ps. 16-26.

4. *Ibid.*, ps. 13-14.

J. Girona, Josep M. Boix i Antoni Jansana elaboraren l'any 1923 per a l'Institut de Reformes Socials, s'enumeren algunes analogies entre la rabassa i l'emfiteusi: l'entrada que en alguns casos havia de satisfer el rabasser, el dret de fatiga i, en tercer lloc, l'obligació de no disgregar la terra concedida.<sup>5</sup>

Emili Giralta amplia la llista d'analogies tot recordant la prestació anual que paga al rabasser (al marge del cens en parts alquotes de la collita), l'obligació de millorar la terra establerta, el dret d'entrada en formalitzar-se l'escriptura i, finalment, la transferència del domini útil.<sup>6</sup>

## 2. Les clàusules que defineixen el contracte

2.1. *El contracte de rabassa morta i l'expansió vitivinícola.* L'estudi que portem a terme parteix dels nivells de contractació assolits l'any 1815, a causa del trencament que representa la Guerra del Francès (amb uns nivells de contractació quasi inexistents), quan Vilafranca, com a zona de trànsit de tropes, ha de patir diverses accions bèl·liques, atacs a masies i la requisada de la producció de gra i de vi.<sup>7</sup>

El baix nivell de contractació agrària també s'explica a partir dels pessims resultats de les collites d'aquests anys, especialment entre el 1810 i el 1813. El resultat d'aquestes collites, per exemple, s'observa en el descens de les parts de blat corresponents a la Comunitat de Preveres de Vilafranca, sobre una heretat coneguda com mas Alayó; mentre que en els anys anteriors a la guerra (1804-1808) reben com a cens una mitjana anual de 2,22 quarteres de blat, l'any 1809 en registren 1,4 i millora la collita l'any següent (1,8 quarteres de blat). La davallada de la producció s'accentua l'any 1811, que tan sols reben 0,11 quarteres, per continuar descendent l'any següent (0,8 quarteres) i acabar, l'any 1813, no comptabilitzant-se les parts de blat en els llibres de comptes de l'heretat.

El resultat d'aquestes males collites fou la fam de l'any 1812, ressenyada per Antoni Martorell —citant un article del setmanari «Les Quatre Barres»— en els següents termes: «Durant els últims dies de 1811 començà a sentir-se una fam que esperberà, la que continuà creixent fins a la collita de l'any següent 1812. En el període d'aquests set mesos succeeixen coses que no es poden contar. Els amos de les terres no poden fer-les treballar per falta de diners; els jornalers, no trobant feina, fugen de llurs cases i se'n van a captar; però es dona el cas de que no es troben almoines, i sense aquestes i sense el treball no és possible menjar. Com que el ventrell no admet rahons, es comença a fer pa de segó, les aglans són buscades amb gran afany, es molen els pinyols de les olives i es trinxen les redoltes de les vinyes per fer-ne farina i

5. P. J. GIRONA, J. M. BOIX I A. JANSANA, *La rabassa morta. Informe al Institut de Reformes Socials y Memoria* (Barcelona 1923), p. 72.

6. Vid. E. GIRALT, *El conflicto rabassaire y la cuestión social agraria en Cataluña hasta 1936*, «Revista del Trabajo», núm. 7 (1965), ps. 55-56.

7. Al llibre de comptes de la Comunitat de Preveres de Vilafranca no es comptabilitzen les parts de vi corresponents als anys 1810-1813 i s'assenyala que foren requisades per l'exèrcit francès.

alimentar-se d'un modo o altra. No es para aquí: si un matxo o cavall cau malalt o es mor, se'l mengen; s'acut als camps i no hi queden roselles, rabanisses, penicals ni altres herbes. D'aquests aliments en mengen a mils de persones, tant al Penedès com a Manresa, Cervera i demás viles i pobles de Catalunya.»<sup>8</sup>

Una vegada finalitzada la Guerra del Francès, s'obtenen els màxims anuals de contractació agrària de tot el segle XIX (vegeu el quadre 1). Aquest augment del nombre de contractes de rabassa morta, que ja s'apunta amb els 60 contractes escriturats l'any 1815, arrenca amb força a partir de l'any 1816 i s'inicia un període de sis anys que marcà el sostre del volum de contractació agrària anterior a la fil·loxera: el punt més alt se situa a l'any 1819, en què es comptabilitzen un total de 179 contractes.

El canvi de tendència s'inicia arran de l'alçament realista de l'any 1822, en què només es registren 79 contractes, tot i que els anys 1824 i 1825 s'observa una relativa recuperació, amb 100 i 120 contractes, respectivament.

QUADRE 1. *Evolució dels contractes de rabassa morta (1815-1850)*

<i>anys</i>	<i>contractes</i>	<i>anys</i>	<i>contractes</i>
1815	60	1833	97
1816	131	1834	93
<b>1817</b>	<b>146</b>	<b>1835</b>	<b>47</b>
<b>1818</b>	<b>133</b>	<b>1836</b>	<b>34</b>
1819	179	1837	44
1820	125	1838	22
1821	127	1839	61
1822	79	1840	73
1823	80	1841	101
1824	100	1842	75
1825	122	1843	81
1826	60	1844	83
1827	63	1845	118
1828	95	1846	130
1829	149	1847	114
1830	97	1848	68
1831	40	1849	48
1832	142	1850	59

*Font:* elaborat a partir del buidatge dels protocols notariais de Vilafranca del Penedès (AHICVP).

A l'hora d'analitzar l'augment dels nivells de contractació i, per tant, d'expansió vitícola, cal tenir en compte la conjunció de diversos factors.

En primer lloc, es produeix la renovació de contractes establerts el segle XVIII o els anys que precedeixen la Guerra del Francès. També observem que es tendeix a escriure alguns contractes verbals concedits anteriorment.

8. A. MARTORELL, *Notas críticas sobre las vicisitudes de la Agricultura, industria y Comercio durante el siglo XIX* (Vilafranca del Penedès 1902), ps. 193-194.

Un segon element que cal tenir en compte és la reacció de la pagesia penedescença davant les males collites dels anys 1811-1813 i la fam de l'any 1812, així com la massiva arribada de gra estranger. El rabasser també podia aprofitar l'augment que en aquests anys experimenten els preus dels cereals<sup>9</sup> fent arribar al mercat l'excedent de blat produït entre les tires de vinya.

Finalment, tot i la pèrdua de les colònies, caldria observar la continuïtat de l'exportació de vins i aiguardents a l'illa de Cuba i als mercats del nord d'Europa, alhora que s'ha de tenir en compte l'augment del consum interior al qual fa referència Jaume Torras en el seu estudi sobre l'aiguardent i la crisi rural de principis del segle XIX.<sup>10</sup>

Pel que fa a la resta d'anys d'aquesta primera meitat del segle, tot i que en alguns moments el nivell de contractació augmenta considerablement (1829 i 1832), no és fins al trienni 1845-47 que tornem a localitzar un volum important de contractes, amb un total de 362 rabasses signades en aquests anys, que culmina la tendència iniciada amb el final de la Primera Guerra Carlina.

Respecte a la qualitat de les terres afectades pel creixement vitícola de la primera meitat del segle XIX (vegeu el quadre II), la major part dels contractes de rabassa afecten terrenys boscosos, erms i camps, que el rabasser havia de plantar de vinya en un termini de temps que oscil·lava entre tres i sis anys.

El percentatge que representen els jornals de rabassa morta establerts sobre boscos, erms i camps resulta especialment important en els anys 1800 i 1815, en què arriben al 81,49 % i al 72,41 %, respectivament, sobre el total de l'extensió de les terres concedides. A la resta d'anys (tret de les excepcions que representen els anys 1810 i 1830) els percentatges oscil·len al voltant del 50 i del 60 per cent.

En aquest punt, cal destacar que l'expansió vitícola a través del contracte de rabassa morta es va dur a terme, principalment, a costa de les zones boscoses, i destaca, per sobre de tots, l'any 1825, en què s'estableixen 80 jornals de bosc. Si ens remetem als percentatges sobre el total de terres concedides, en el cas del bosc destaquen els anys 1805, 1815 i 1835, que representen, respectivament, el 30,21, el 27,68 i el 20,63 %. Pel que fa als erms i als camps destinats a la plantació de vinya, al llarg d'aquests primers cinquanta anys del segle XIX els percentatges es mouen al voltant del 10 i el 20 %.

Aquesta tendència, que assenyalava un creixement extensiu de la viticultura, solament és trencada en els anys 1810 i 1830. En el primer d'aquests anys els percentatges són poc representatius, a causa de la conjuntura bèl·lica (com ja s'ha comentat), que determina uns nivells de contractació mínims (en aquest any només s'enregistraren cinc contractes de rabassa morta en els protocols notariais corresponents al districte de Vilafranca). En el cas de l'any 1830, les causes del trencament de la tendència general, cal buscar-les en el pes distorsionador que tenen els 28 contractes concedits per Miquel Ferrer de la Torre,

9. A. SEGURA, *El mercat de cereals i llegums a Barcelona (1814-1868)*, «Recerques» (1983), ps. 177-212.

10. Vid. J. TORRAS, *Aguardiente y crisis rural. Sobre la coyuntura vitícola, 1793-1832*, dins A. GARCÍA SANZ i R. GARRABOU, *Historia agraria de la España contemporánea* (Barcelona 1983), p. 169.

hisendat de Sant Sadurní d'Ànoia, que afecten una extensió de 100 jornals de vinya ja plantada (el 56,10 % del total de vinya concedida a rabassa aquest any).

La involució comença a partir de l'any 1860, en què les terres concedides, ja plantades de vinya, passen del 33,18 % de l'any 1855 a representar un 70,38 % sobre el total de rabasses concedides. A la segona meitat del segle el mínim es localitza l'any 1880, amb un 64,57 %, molt superior al màxim aconseguït a la primera meitat del segle (47,33 % l'any 1830).

QUADRE II. *Extensió dels tipus de terra concedits a rabassa morta (en %)*

any	I	II	III	IV	V	VI	VII	VIII
1800	7,85	3,37	20,72	17,36	12,88	6,72	23,80	7,28
1805	10,79	23,75	11,51	15,10	30,21	8,63	—	—
1810	93,02	—	6,97	—	—	—	—	—
1815	13,94	13,97	17,51	10,73	27,52	—	16,33	—
1820	35,15	11,10	15,82	14,35	8,31	—	14,60	0,65
1825	27,17	14,42	10,90	11,86	15,17	—	20,47	—
1830	47,30	23,01	9,11	5,23	2,39	—	11,95	0,99
1835	25,79	10,72	11,11	11,90	20,63	—	9,52	10,31
1840	17,72	2,41	5,24	9,63	3,43	0,69	17,36	43,50
1845	24,54	9,82	16,76	7,60	14,97	—	13,89	12,39
1850	26,02	20,18	11,42	10,62	5,71	0,92	25,09	—
1855	33,18	10,39	9,48	34,86	—	—	5,81	6,26
1860	70,38	2,98	9,73	4,04	—	—	10	2,85
1865	72,64	3,10	9,62	11,54	—	—	3,09	—
1870	69,14	4,93	11,85	6,91	—	—	7,16	—
1875	81,86	—	—	—	18,14	—	—	—
1880	64,57	24,94	10,49	—	—	—	—	—
1885	96,38	—	—	2,13	—	—	—	1,28

I: Vinya i vinya vella. II: Vinya amb altres tipus de terres. III: Campa. IV: Erm. V: Bosc. VI: Muntanya. VII: Diversos tipus de terres (sense vinya). VIII: No consta el tipus de terra.

Font: elaborat a partir del buidatge dels protocols notariais de Vilafranca del Penedès (AHCVP).

L'evolució dels percentatges corresponents als boscos, erms i camps concedits a rabassa morta van disminuint a partir de l'any 1855. Així, el màxim percentatge que localitzem en el període 1860-85 correspon al 25,93 % de l'any 1870, i s'accentua la davallada els anys 1880 i 1885, amb un 10,49 % i un 2,14 %, respectivament, tot i que caldria considerar el percentatge que aquestes terres signifiquen en el 24,94 % de la vinya concedida conjuntament amb altres tipus de terres.

En aquests contractes concedits sobre terres ja plantades de vinya, cal distingir aquells que impliquen el reconeixement d'anteriors pactes establerts de forma oral, quan es concedia una peça de terra a un rabasser amb la condició que el contracte no se signaria fins que la vinya no fos plantada. Aquests casos

són especialment importants els anys 1823, 1830 i 1845. En el primer es localitzen cinc rabasses establertes sobre 28,5 jornals de vinya, mentre que en el segon el nombre de rabasses es duplica, tot i que els 28 jornals que ocupen representen una extensió lleugerament inferior a la de l'any 1825. El cas més important seria el de l'any 1845, en què els contractes d'aquest tipus ascendeixen a 15, sobre una extensió de 54 jornals de vinya, equivalent al 12,93 % de l'extensió total contractada aquest any.

Un cas diferent serien aquells contractes establerts sobre una vinya vella ja improductiva. En els pactes d'aquestes rabasses es fixa un període de temps en el qual el rabasser ha de replantar la vinya, i s'observa també la partició dels ceps vells. Aquest seria el cas, per exemple, de la rabassa concedida per Maria Vallès i Alemany a Pere Soler, pagès de Ribes, sobre 2,5 jornals de vinya. S'hi pacta «que dit Pere Soler deurà cada any arrencar mitj jornal de la dita vinya fins a estarlo enterament. Que la porció que arrencarà deurà sembrarla dos anys, i finits estos plantarla novament de vinya. Que los ceps que arrencarà, de terra en amunt sia per dit rabasser, però de terra en avall deurà ferne faixines i cubrirles en la mateixa terra».<sup>11</sup>

Acompanyant les clàusules que indiquen la qualitat del terreny establert, el concedent, en alguns casos, assenyala les tècniques de plantada de la vinya i els treballs que el rabasser hi ha de fer per mantenir i millorar el rendiment de l'explotació.

Així, els contractes de nova plantació indiquen les varietats de ceps i les tècniques vitícoles que cal aplicar, i també apunten els treballs corresponents a la resta de conreus que coexisteixen amb la vinya (cereals, llegums i oliveres). Aquesta participació del propietari en la direcció del conreu es fa ben evident en els exemples que citem a continuació.

El primer és el contracte concedit per Francesc Carbonell, hisendat de Sitges, a Pau Pons, pagès del Pla del Penedès, en el qual s'apunta l'obligació de plantar vinya a rasa oberta en el terreny pla i a parpal en el coster. També s'assenyala l'obligació de cavar el mes de gener i d'esmagencar el de març.<sup>12</sup>

Un segon exemple l'obtenim del contracte concedit per J. A. Macià a Pere Soler, pagès dels Monjos, el 18 de maig de 1830. Entre les diverses clàusules que formen el contracte s'apunta l'obligació que té el rabasser de «plantar de ceps de bona qualitat la terra, a bancalades a la distància que vos assenyalaré, debent ser les passades de ceps dobles, a qual fi deureu arreballar la terra. Item, que deureu fangar o cavar les bancalades que deuran sembrarse, i en ninguna manera llaurarles. Item, que deureu així mateix cavar les passades de la vinya, esmagencarles a son temps, i reseguirles al estiu si és necessari. Item, que deureu podar los ceps a ús i costum de bon pagès, no deixant més que dos caps en cada cep, debent trèurer ab la destal, o podadora, los ceps que hi hàgia morts, a fi de que no danyian los ceps».<sup>13</sup>

En altres casos, el contracte fa referència (com ja hem apuntat) a altres tipus de conreus que complementen la producció de la terra establerta. Així, en

11. AHCVP, APN, notari Francesc Vallès, manual 19, foli 78.

12. AHCVP, APN, notari Ignasi Traver i de Ros, manual 5, foli 108.

13. AHCVP, APN, notari M. Abreu, manual 39, foli 164.

el contracte signat el mes de febrer de l'any 1800 entre Josep Comes, prevere de Sant Jaume dels Domenys, i Isidre Vinyes, pagès de Llorenç del Penedès, el rabasser es veu obligat a plantar oliveres al voltant de la vinya, a una distància de 40 pams les unes de les altres.<sup>14</sup>

En els contractes estudiats també es concedeixen les redoltes al rabasser amb la finalitat que les utilitzi per fer formiguers. Amb aquest mateix objectiu també es concedeix la brossa del bosc (en el cas que l'establiment afecti terrenys boscosos), les branques de les oliveres, les arrels dels ceps arrencats o la brossa d'altres peces de terra pertanyents al mateix propietari.

En resum, al llarg de la primera meitat del segle XIX s'accelera el procés d'especialització vitícola a la comarca de l'Alt Penedès. Així, si tenim en compte l'extensió de terres concedides a rabassa morta (vegeu el quadre III), observem que a partir de l'any 1815 s'inicia una important expansió que tan sols queda interrompuda els anys corresponents a la Primera Guerra Carlina, per recuperar-se posteriorment i obtenir el valor màxim l'any 1845, amb 415,5 jornals de terra, corresponent aquesta punta a l'impuls del volum de contractació que, com hem vist anteriorment, se situa al voltant dels anys 1845-47.

QUADRE III. *Extensió de les terres concedides a rabassa morta (en jornals)*

<i>anys</i>	<i>jornals</i>	<i>anys</i>	<i>jornals</i>
1815	169,75	1850	188,25
1820	306,5	1855	163,5
1825	392	1860	209,25
1830	334	1865	96,85
1835	126	1870	82,44
1840	290,75	1875	33,06
1845	417,5	1880	38,01

*Font:* elaborat a partir del buidatge dels protocols notariais de Vilafranca del Penedès (AHCVF).

L'augment de l'extensió i de la producció vitivinícola aniria acompanyat de la reconstrucció i, en altres casos, de la rectificació, de la infraestructura viària penedesenca. En aquest tema, els principals esforços es destinaren a intentar millorar la carretera que comunicava Vilafranca amb la sortida marítima de Vilanova per facilitar l'accés a un port a través del qual s'exportaren, l'any 1834, 58.000 hectolitres de vi i 15.200 d'aiguardent, i que l'any 1845 havia augmentat el volum d'exportacions (segons les dades recollides per Pascual Madroal al *Diccionario geográfico-estadístico-histórico*) a 88.600 hectolitres de vi i 23.400 d'aiguardent.<sup>15</sup>

14. AHCVF, APN, notari Jaume Mollot i Ferrer, manual 14, foli 15.

15. A. VIRELLA I BLODA, *De quan Vilanova i la Geltrú era un empori del vi*, «Miscel·lània Penedesenca 1978» (Vilafranca del Penedès 1979), ps. 218-221.



Tot i que la reconstrucció d'aquesta artèria comercial ja havia estat plantejada per Manuel Barba i Roca a finals del segle XVIII, que proposà l'establiment d'un «*módico derecho sobre los licores que se embarcan en Villanueva*» amb la finalitat de finançar les obres, aquestes no foren iniciades fins l'any 1834, amb una posterior rectificació l'any 1843.<sup>16</sup>

La dinamització de les comunicacions amb el port de Vilanova facilità la creació de societats destinades a l'elaboració i comercialització d'aiguardent. Així, per exemple, l'any 1842 Josep Ferrer i Olivella, de Puigdàlber, Pau Rovira i Solà i Mariano Garrido, ambdós veïns del Pla del Penedès, «formen societat sobre compra de vins i venda d'aiguards de totes classes que se considerin útils» per un termini de quatre anys i amb un capital inicial de mil lliures. Les funcions dels socis es dividien de la manera següent: Josep Ferrer i Pau Rovira (socis capitalistes) es dedicaven a la compra i venda de vins i aiguards, mentre que Mariano Garrido s'ocupava de l'elaboració d'aiguardent i cobrava un sou de set rals de billó diaris.<sup>17</sup>

A mitjan segle, l'any 1845, segons les dades recollides per Pascual Madoz, a la comarca de l'Alt Penedès funcionaven quatre fàbriques d'aiguardent a Vilafranca, dues a les Gunyoles i una a Font-rubí, destacant, també, la producció d'aiguardent a les parròquies de Moja, Pacs, el Pla, Lavit, Sant Pere Molanta i Sant Sadurn d'Anoia.

Amb tot, la principal empenta que es va donar a la producció i comerç vinícola de la comarca es localitza al voltant de l'any 1851, en què l'oidi va destruir les vinyes del litoral, i les cases exportadores de Vilanova (casa Samà) i de Sitges (especialment les firmes Amell i Cia. i Salvador Vilanova) hagueren de recórrer als excedents de l'interior per tal de mantenir el nivell de llurs exportacions ultramarines.

Posteriorment un grup de propietaris vilafranquins, encapçalats per Francesc Arrufat, intentaren, infructuosament, de crear una societat anònima amb el nom de «La Vinera», orientada a exportar vins a gran escala.

A partir de l'any 1860 es produeix un canvi d'orientació en l'estructura del comerç d'aiguardent, en què els comerciants vilafranquins decideixen accedir directament als mercats antillans. Així, aquell mateix any Fèlix Via i Josep Raurell obren una sucursal a l'illa de Cuba, sota la firma Via i Raurell. Seguint aquest exemple, l'any 1866 Pau Boada i Anton Jané, aprofitant les facilitats de transport que oferia el ferrocarril, començaren a facturar els seus vins a l'altra banda de l'Atlàntic a través del port de Barcelona.

Posteriorment aquestes firmes exportadores eliminaren els intermediaris (les cases comissionistes que operaven a Cuba) obrint sucursals pròpies a partir de l'any 1868; inicià aquesta nova etapa la societat formada pels germans Antoni i Marcellí Jané amb Rafel Mañé (veí del Vendrell).

2.2. *La temporalitat del contracte de rabassa morta.* Una vegada estudiada la relació entre el contracte de rabassa morta i l'expansió vitícola, la

16. *Ibid.*, ps. 225-226.

17. AHCVP, APN, notari Narcís Vallès i Batlle, manual 6, foli 37.

segona clàusula que defineix el contracte és la que fa referència a la seva temporalitat.

En la genuïna rabassa morta, el domini directe o el primer domini útil del mas cedia al rabasser una parcel·la de terra per tal que aquest l'arrabassés i hi plantés vinya en un període de temps establert prèviament. En aquest darrer cas el rabasser gaudiria d'un segon domini útil sobre la terra establerta mentre aquesta no quedés erma o, si seguim la fórmula característica del contracte, mentre visquessin les dues terceres parts dels ceps establerts.

Aquesta fórmula permetia al rabasser la tinença quasi perpètua de la terra concedida, a causa de la pràctica dels colgats i capficats. El progressiu augment

QUADRE IV. *Evolució de la durada dels contractes de rabassa morta (en %)*

anys	vida dels ceps	— 50 anys	50-59 anys	60-69 anys	70-79 anys	80-89 anys	90-99 anys	+ 100 anys	no consta
1800	89,74	5,12	—	—	—	—	—	—	5,12
1805	100	—	—	—	—	—	—	—	—
1810	71,42	—	—	—	—	—	—	14,28	14,28
1815	91,66	—	3,33	5	—	—	—	—	—
1820	85,48	0,80	8,06	4,03	0,80	—	—	—	0,80
1825	68,85	2,45	20,49	4,91	—	—	—	—	3,27
1830	78,35	5,15	12,37	—	—	—	—	—	4,12
1835	51,06	—	21,27	2,12	—	—	—	—	25,53
1840	67,12	—	17,80	4,10	2,73	—	—	—	8,21
1845	35,71	0,79	44,44	4,76	—	—	—	—	14,28
1850	41,37	1,72	25,86	12,06	3,44	—	—	1,72	13,79
1855	20,83	2,08	29,16	22,91	22,91	—	—	—	2,08
1860	11,47	1,63	47,54	9,83	13,11	8,19	—	3,27	4,91
1865	—	2,85	74,28	11,42	5,71	—	—	—	2,85
1870	—	8,57	45,71	20	2,85	—	11,42	11,42	—
1875	—	20	10	—	—	10	40	20	—
1880	—	—	44,44	22,22	11,11	—	—	22,22	—
1885	—	—	94,73	—	2,63	—	2,63	—	—

Font: elaborat a partir del buidatge dels protocols notariais de Vilafranca del Penedès (AHICVP).

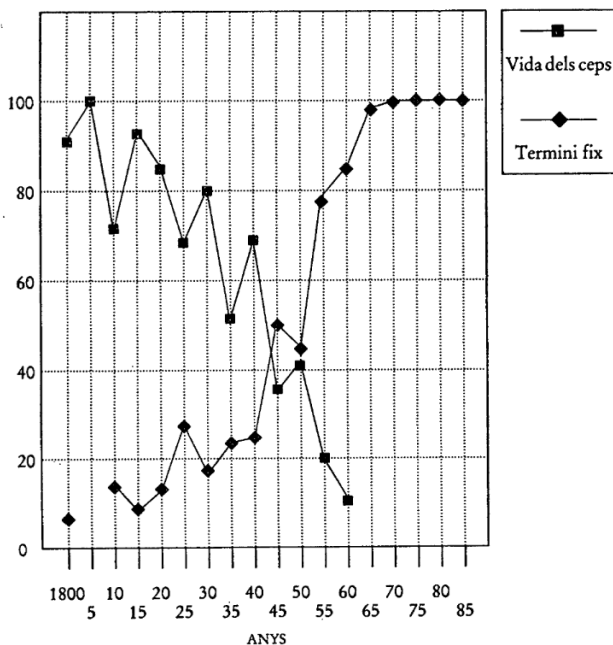
del valor de la terra determinaria que ja el darrer terç del segle XVIII els propietaris iniciessin l'ofensiva per limitar la vigència legal del contracte concedint a la vinya una vida de 50 anys. Aquesta tendència rebé el suport de la Reial Audiència de Barcelona en les sentències del 24 de desembre de 1770 i del 12 de juny de 1771. El tribunal suprem confirmà aquesta tendència a mitjan segle XIX amb les sentències del 5 de desembre de 1863 i del 10 de novembre de 1868.

La legislació que al llarg del segle XIX es refereix a la rabassa morta centra l'atenció en el problema social que comporta la «naturalesa temporal, però de durada indefinida» del contracte.<sup>18</sup> Així, l'any 1837 els diputats de Barce-

18. Emili GIRALT, *El conflicte rabassaire*, p. 59.

Iona i de Tarragona presentaren un projecte de llei, que no fou acceptat, que concedia la redempció del contracte en un període de 12 anys. Posteriorment, en el projecte de codi civil de l'any 1851, la Comisió de Códigos recull el criteri segons el qual s'estableix un límit temporal a la vida de la vinya, que s'estipula en 60 anys.

GRÀFIC I



Amb la revolució del 1868 el moviment rabassaire veié per primera vegada que les seves demandes eren recollides pels republicans federals. D'aquesta manera, l'any 1873 les corts constituents aprovaven, el dia 20 d'agost, una llei

que declarava redimibles totes les pensions i les rendes que afectaven la propietat immoble, concretament els «foros, subforos, censos frumentarios o rendas en saco, derechuras i rabassa morta». El 16 de setembre del mateix any es promulgava una nova llei que completava l'anterior i que fixava la forma de capitalitzar les càrregues. La llei del 20 d'agost de 1873 va ésser derogada el 20 de febrer de l'any 1874, una vegada consumat el cop d'estat del general Pavía.

La jurisprudència del tribunal suprem fou elcvida a nivell legislatiu en el codi civil de l'any 1889, a l'article 1.656, on s'afirmava que després de 50 anys de la plantació de la vinya, aquesta podia ésser considerada perduda, tot i continuar en plena producció a causa de la pràctica dels colgats i capficats, pràctica que era considerada lícita en el tercer apartat de l'esmentat article.

Tot i que la legislació definitiva sobre la temporalitat del contracte no seria aprovada fins al final del segle, a la comarca de l'Alt Penedès el procés desnaturalitzador de la rabassa morta es manifesta ja a la primera meitat del segle.

Les dades que obtenim de l'estudi dels protocols notariais de Vilafranca (vegeu el quadre IV) apunten cap a un descens constant dels contractes establerts segons la fórmula clàssica, que vincula la vigència de la rabassa a la vida dels ceps plantats. Així, a mitjan segle, aquests contractes no representaven ni la meitat del percentatge que obtenim l'any 1800. La diferència augmenta si prenem com a referència els valors obtinguts l'any 1815, una vegada superat el parèntesi que representa la Guerra del Francès.

Al gràfic I podem observar la constant davallada dels percentatges corresponents als contractes establerts per la vida dels ceps; obtenim el mínim de la primera meitat del segle l'any 1845, amb el 35,71 % (la qual cosa indica un descens del 31,41 % respecte a l'any 1840), que representa per primera vegada el segle XIX un percentatge inferior al 50 %, i ja no es tornaria a recuperar.

A la dècada dels anys cinquanta s'accentua el descens, amb un 20,83 % per a l'any 1855, i l'11,47 % l'any 1860. A partir d'aquest any pràcticament desapareixen les rabasses establertes per un període de temps indefinit, vinculat a la vida dels ceps.

Aquesta tendència a la davallada s'observa clarament a través de l'estudi de la tendència central corresponent a la primera meitat del segle: si prenem com a base les dades corresponents a l'any 1800, obtenim una recta equivalent a  $y = 98,2616 - 5,4567x$ , mentre que si anullem els valors corresponents a l'any 1800 (89,74 %), 1805 (100 %) i 1810 (71,43 %), a causa dels baixos nivells de contractació i de la poca representativitat que tenen els resultats obtinguts, la recta que obtenim es caracteritza per una tendència a la davallada certament més pronunciada, igual a  $y = 91,34 - 7,54x$ .

La genuïna rabassa morta s'anà substituint, progressivament, per aquells contractes establerts per a un nombre determinat d'anys, a causa de l'interès dels propietaris de recuperar una terra i unes vinyes en plena producció, a la vegada que aconseguia actualitzar els pactes.

D'aquesta manera, observem un augment gradual de les rabasses establertes per un termini de temps que oscilla, principalment, al voltant de 50-59 anys.

Aquest increment es tradueix en una tendència central positiva per als anys

1815-1850, equivalent a  $y=4,0504+5,0211$ ; el percentatge més alt correspon a l'any 1845, que representen el 44,44 % respecte al total.

En aquest punt, cal tenir en compte els contractes concedits per a un període de temps superior a 59 anys, especialment aquells que s'estableixen per a un termini de 60-69 anys, que a mitjan segle (concretament l'any 1850) arriben a representar el 12,06 %.

El procés desnaturalitzador del contracte de rabassa morta es referma al llarg de la segona meitat del segle, quan pràcticament desapareixen els contractes concedits per la vida dels ceps, mentre que els contractes concedits per a un termini de 50-59 anys, obtenen el seu màxim percentatge en el darrer any de la sèrie que estudiem, amb el 94,73 % corresponent al 1885.

Un cas a part serien les rabasses establertes per a un termini inferior als 50 anys, ja que generalment acostumen a afectar vinyes velles amb un baix rendiment. Una vegada morta la vinya establerta i plantats els nous ceps, seria renovat el contracte i s'ampliaria el termini de la concessió.<sup>19</sup>

QUADRE V. *Evolució de la durada dels contractes de rabassa morta segons el notari Salvador Parés (en %)*

anys	vida dels ceps	— 50 anys	50-59 anys	60-69 anys	70-79 anys	80-89 anys	90-99 anys	+ 99 anys	no consta
1801-10	98,87	—	0,74	—	—	—	—	0,37	—
1811-20	96,67	0,26	1,19	1,86	—	—	—	—	—
1821-30	89,85	0,82	8,28	1,03	—	—	—	—	—
1831-40	83,57	0,78	13,40	1,57	0,52	0,13	—	—	—
1841-50	67,78	0,53	25,55	3,62	4,06	0,08	—	0,35	—
1851-60	55,17	2,06	25,86	5,86	5,34	1,20	0,17	4,13	0,17
1861-70	14,90	22,04	37,26	9,62	3,41	2,17	0,62	9,62	—
1871-80	6,4	4,8	32	8	8,8	6,4	7,2	25,6	0,8

Font: elaborat a partir de les dades facilitades pel notari S. Parés en el seu treball *La contractació notarial en el Alto Penedès* (1944).

Si comparem aquestes dades amb l'estudi fet pel notari Sebastià Parés (vegeu el quadre V), observem una certa similitud amb els resultats ja comentats. Així, en aquest cas, el canvi de tendència que indica l'acceleració de la davallada de la genuïna rabassa morta se situa en la dècada dels anys quaranta, quan el percentatge que representen aquests contractes (65,78 %) equival a un descens del 17,79 % respecte a la dècada anterior. Aquesta tendència s'accentua els anys 1861-70, quan els percentatges disminueixen a un 14,90 %

Paral·lelament a la pèrdua d'importància de la genuïna rabassa, en aquest treball també observem el constant augment dels contractes establerts per a un

19. *Id.*, per exemple, AHCVP, APN, notari J. Mullol i Ferrer, manual 32, folis 111, 117, 119 i 145.

termini fix de temps, tot i que, a diferència de les dades analitzades anteriorment, la tendència a l'augment és més moderada.<sup>20</sup>

A l'hora d'explicar aquest canvi de tendència de mitjan segle, Emili Giralt destaca la influència de tres elements: el projecte de codi civil de l'any 1851, que estableix un termini de 60 anys per als contractes de rabassa morta, la llei hipotecària del 1861 i la politització de les reivindicacions rabassaires a partir de la revolució del 1868.<sup>21</sup>

Un darrer element que cal tenir en compte és la importància creixent que a la segona meitat del segle va anar adquirint la contractació privada i, en alguns casos, la contractació verbal. A l'hora d'explicar l'augment d'aquests contractes, Emili Giralt (citant el treball del notari Parés), destaca tres elements: la voluntat del propietari de no concedir un títol de dret real sobre l'immoble a favor del rabasser; la por que tenien els propietaris de concedir un títol de domini útil que podia encoratjar els rabassers en llurs reivindicacions; finalment, es refereix a les despeses i als drets que implica la concessió d'una escriptura pública.<sup>22</sup>

El procés desnaturalitzador de la rabassa anava acompanyat d'un augment progressiu dels contractes de parceria. Així, si observem el quadre VI, podem veure que a mitjan segle el volum de parceries escripturades experimenta una expansió important, amb els 43 contractes signats entre el 1851 i el 1860, i els 52 corresponents al decenni 1861-1870 (destaquen especialment aquelles parceries establertes per a un termini de 50 anys).

Pel que fa a les similituds entre la parceria i la rabassa morta, s'observa que en aquells contractes que es destinen a la viticultura, el parcer s'ha de fer càrrec de la rompuda del terreny i de la plantació dels ceps en un termini de temps prèviament establert, i s'especifica, en alguns casos, les varietats que s'han de plantar. Aquest seria el cas del contracte de parceria concedit per Pau Solà, hisendat de Vilanova, a Francesc Soler i a Francesc Mestre, pagesos de Moja, el qual especifica que «dits parcers dègan plantar la terra a tiras de sumoy y xareño, dins [un termini de] dos anys, a ús y costum de bon pagès, y fer colgats y capficats de la mateixa planta, y reseguir lo gram y canyota en lo fort de l'estiu».<sup>23</sup>

Una varietat diferent és aquella en què la terra establerta ja ha estat plantada, anteriorment, pel mateix parcer, sota la promesa d'un contracte. Aquest seria el cas d'un contracte signat l'any 1845 en el qual Joaquim Martí, adroguer vilafraquí, concedeix dos jornals de vinya a Antoni Font, pagès dels Monjos. En els pactes escripturats s'assenyala l'obligació d'acabar de plantar de ceps aquella terra «part ja plantada de vinya per lo mateix parcer».<sup>24</sup>

La resta de pactes que configuren el contracte acostumen a ésser els mateixos que podem localitzar en qualsevol contracte de rabassa morta: les parts de fruits que satisfà el parcer van relacionades amb la participació del propietari en els costos de la producció; el parcer té l'obligació de collir els fruits corres-

20. Vid. S. PARÉS GONCER, *Contratación notarial agraria en el Alto Penadés durante el siglo XIX*, «La Notaria» (1944).

21. Emili GIRALT, *El conflicto rabassaire*, p. 59.

22. *Ibid.*

23. AHCVP, APN, notari Joan Francesc Solà, manual 13, foli 34.

24. AHCVP, APN, notari Joan Francesc Solà, manual 7, foli 367.

QUADRE VI. *El contracte de parceria a l'Alt Penedès*

<i>anys</i>	<i>contractes</i>	<i>durada</i>	<i>anys</i>	<i>contractes</i>	<i>durada</i>
1801-1810	1	4 anys	1861-1870	2	4 anys
	1	indefinit		1	9 anys
	1	47 anys		1	10 anys
1811-1820	1	30 anys		2	40 anys
	5	50 anys		29	50 anys
1821-1830	1	5 anys		3	55 anys
	4	15 anys		2	60 anys
	1	25 anys		2	70 anys
	7	50 anys		6	80 anys
1831-1840	1	4 anys		4	90 anys
	1	30 anys	1871-1880	1	3 anys
1841-1850	2	30 anys		1	4 anys
	1	indefinit		2	5 anys
1851-1860	1	24 anys		1	6 anys
	1	26 anys		1	25 anys
	1	40 anys		1	40 anys
	20	50 anys		1	60 anys
	6	55 anys		1	indefinit
	5	60 anys			
	1	65 anys			
	4	70 anys			
	3	80 anys			
	1	indefinit			

Font: S. PARÉS, *Contratación notarial agraria...*, p. 18.

ponents al concedent i traslladar-los a la seva heretat; el parcer satisfà un cens anual «en ajuda de censos y catastro»; el parcer està obligat a utilitzar les redoltes com a adobs, o, en el cas que no ho fes, entregar-les al concedent; finalment, els drets que es reserva el propietari són el de fadiga, el de pasturatge i el de pas.

Així doncs, sembla que la majoria de parceries vinculades al conreu de la vinya amaguen un contracte de rabassa morta, del qual tan sols es diferencien pel nom i pels efectes jurídics que impliquen la degradació del rabasser.

2.3. *El cens en parts de fruits.* El tercer element que defineix la rabassa morta, conjuntament amb els ja estudiats de la seva vinculació a l'explotació vitícola i a la temporalitat, és el cens en part de fruits que satisfà el rabasser.

El cens en parts de fruits permet l'autoregulació del cens els anys de mala collita, amb la qual cosa el rabasser no veu tan gravada la seva economia. Per altra banda, tant el propietari com el rabasser s'interessen a augmentar la producció.

Els elements que determinen la proporció de les parts de fruits que satisfà el rabasser són, segons el treball de Pere J. Girona, Josep M. Boix i Antoni Jansana, «la fertilidad del suelo, el estado de los cultivos y de mejoras permanentes en que se encuentre antes de comenzar la rabassa, la proximidad al punto

de recepció de los frutos, de los núcleos de población y de los mercados vinícolas, el contenido en los demás pactos que integran el contrato, sobre todo en lo que tiene relación con las aportaciones con que ha de contribuir el dueño de la tierra a la creación y cultivo del viñedo, el concurso más o menos numeroso de cultivadores solicitantes, el precio de la mano de obra agrícola en la localidad y de las primeras materias agrícolas, y de los alimentos humanos y animales, y, en general, todas cuantas causas influyan en el mayor o menor coste de producción del vino y en el precio a que este pueda ser vendido».<sup>25</sup>

Pel que fa a les normes de distribució de la producció, en els contractes estudiats predominen la partició a pes de raïm, que s'acostuma a fer a la mateixa vinya o al celler del propietari, el qual s'ha d'avisar amb una antelació de tres

QUADRE VII. Evolució de les parts de raïm que satisfà el rabasser (en %)

any	1/2	2/5	1/3	2/7	1/4	1/5	1/6
1800	—	—	50	—	14,28	28,57	7,14
1805	—	6,25	31,25	—	31,25	31,25	—
1810	25	—	50	—	—	25	—
1815	5,71	—	51,42	—	20	20	2,85
1820	5,17	1,72	48,27	1,72	20,68	19,96	1,72
1825	5,26	—	47,56	8,77	14,03	17,54	5,26
1830	6,81	2,27	54,54	—	22,72	13,63	—
1835	—	4,54	60,86	—	30,43	4,34	—
1840	6,45	3,22	58,06	6,45	22,58	—	—
1845	3,84	3,84	55,76	3,84	26,92	5,76	—
1850	15,15	—	66,66	3,03	12,12	—	3,03
1855	13,63	22,72	50	—	13,63	—	—
1860	11,11	5,55	66,66	—	13,88	—	2,77
1865	27,27	9,09	59,09	—	4,54	—	—
1870	31,81	13,63	31,81	—	22,72	—	—
1875	14,28	—	57,14	—	28,57	—	—
1880	—	—	100	—	—	—	—
1885	12,5	—	50	—	37,5	—	—

Font: elaborat a partir del buidatge dels protocols notarials de Vilafranca del Penedès

dies abans de començar la verema, i la partició per passades. Els autors anteriorment citats també destaquen la partició en portadores i la partició en vi.

Respecte a les parts corresponents al gra i als llegums, el costum general, tal com apunta Josep Cañas i Mañé, «és que les estipulacions de les parts de fruits siguin més altes en benefici del rabasser».<sup>26</sup> En el cas de les oliveres, les particions poden ésser en oli o en olives, s'acostuma a gravar més que en el cas dels cereals i llegums i predomina la partició a la meitat i al terç.

Si observem el quadre VII, les primeres conclusions a què arribem apunten

25. P. J. GIRONA, J. M. BOIX i A. JANSANA, *La rabassa morta*, p. 27.

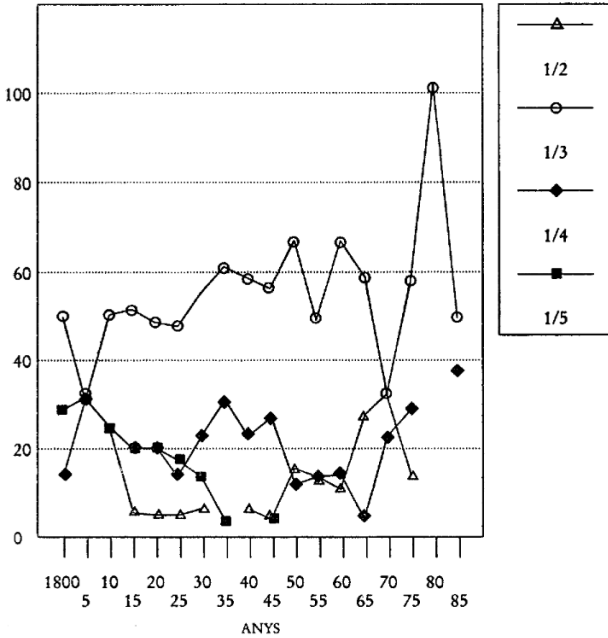
26. J. CAÑAS I MAÑÉ, *Explotació del cultiu agrícola* (Vilafranca del Penedès 1907), p. 21.



a una tendència a l'augment de la gravació sobre els rabassers, especialment important a partir de l'any 1850.

Aquest enduriment es tradueix en l'augment del percentatge d'aquells rabassers que satisfan 1/2 de la verema (vegeu el gràfic II). Així, mentre que a la primera meitat del segle el percentatge màxim d'aquests tipus de contractes correspon a l'any 1830, amb un 6,81 % (com en d'altres casos, les xifres corresponents a l'any 1810 no les podem considerar representatives), percentatge força llunyà del 15,15 % de l'any 1850, que marca l'inici del canvi de la tendència, i del 31,81 % del 1870, que representa la màxima proporció del segle.

GRÀFIC II. Parts de vi (en %)



En segon lloc, observem una progressiva pèrdua d'importància d'aquells contractes on el rabasser satisfà 1/5, 1/6 i 2/7, que a la segona meitat del segle pràcticament desapareixen, mentre que els contractes on s'estipulen 2/5 parts de la verema es mantenen en alguns anys i se n'obté el màxim a mitjan segle (1855), amb un 22,72 % respecte al total.

La pèrdua d'importància d'aquests contractes beneficia el manteniment dels que satisfan 1/3 i, per altra banda, amorteix la caiguda dels que abonen 1/4 part.

En el primer cas, s'experimenta un lleuger augment al llarg del segle, que equival a una tendència central igual a  $y=48,7197+1,2314x$ .<sup>27</sup> Els valors màxims se situen a la segona meitat del segle, l'any 1880, quan arriben a representar el 100 % dels contractes concedits en aquest any, i a mitjan segle (anys 1850 i 1860), amb el 66,66 %. Els valors mínims del període 1815-1885 corresponen a l'any 1870, amb un 31,81 %.

Pel que fa als contractes que satisfan una quarta part de la verema, es produeix una progressiva però moderada tendència a la baixa ( $y = 20,9944 - 0,2578x$ ), i se n'obté el valor màxim el darrer any de la sèrie que estudiem (1885), amb el 37,5 %, mentre que el mínim se situa l'any 1880, quan no es localitza ni un sol contracte d'aquests tipus, i l'any 1865, quan aquests contractes no representen sinó el 4,54 %, en què culmina la tendència a la baixa iniciada a mitjan segle, quan es passa del 26,9 % de l'any 1845 al 12,12 % del 1850.

En aquest apartat cal tenir en compte aquells contractes que diferencien en una peça de terra les parts de fruits corresponents a la vinya espessa i a la vinya plantada a tires. Aquest seria el cas, per exemple, del contracte que concedeix Francesc Badell, pagès d'Olesa de Bonesvalls, a Antoni Milà i Olivella, pagès del mateix terme, sobre tres jornals d'erm i de vinya. El rabasser ha de pagar 1/3 part del raïm corresponent a la vinya plantada a tires i 1/4 del que procedeix de la vinya espessa.<sup>28</sup>

En el cas de les parts de fruits corresponents als cereals que es conreen a la vinya, al quadre VIII podem observar un enduriment de les condicions contractades, que se situa cronològicament a la segona meitat del segle.<sup>29</sup>

Així, els rabassers que paguen 1/3 de la collita, l'any 1850 representen el 41,31 %, mentre que a la primera meitat del segle el màxim es localitza en el 21,73 % de l'any 1835. Per altra banda, els que satisfan 1/4 part tendeixen a perdre importància, i s'obtenen els màxims percentatges a la primera meitat del segle, amb el 77,77 % de l'any 1840 i el 63,26 % de l'any 1845.

Els altres tipus de particions perden tota importància a la segona meitat del segle. En aquest apartat resulta especialment interessant el descens constant del

27. Si anullem el valor màxim de l'any 1880 (100 %), l'augment de la tendència central resulta molt més moderat, equivalent a  $y = 53,7022 + 0,1218x$ .

28. AIICVP, APN, notari Josep A. Lomaña i Trilla, manual 16, foli 283.

29. Les parts de cereals que corresponen al propietari estan vinculades a la seva participació a l'hora d'aportar la llavor. Malgrat la importància que el coneixement i la quantificació d'aquesta participació tenen a l'hora d'estudiar l'evolució de les càrregues que pesen sobre el rabasser, aquesta no és possible, atès que als contractes consultats no apareix cap mena de referència al tema.

QUADRE VIII. Evolució de les parts de cereals que satisfà el rabasser (en %)

any	1/2	2/5	1/3	2/7	1/4	2/9	1/5	1/6	1/7	1/8	1/10
1800	—	—	10,52	—	42,10	—	36,84	10,52	—	—	—
1805	—	—	14,28	—	35,71	7,34	28,57	—	14,28	—	—
1810	—	—	—	—	—	50	50	—	—	—	—
1815	—	—	6,06	—	48,48	6,06	33,33	3,03	3,03	—	—
1820	—	—	7,59	—	44,23	1,92	42,30	1,92	—	1,92	—
1825	—	—	10,41	—	47,91	2,08	33,33	6,25	—	—	—
1830	—	—	15	2,5	50	2,5	39	—	—	—	—
1835	—	—	21,73	—	62,21	—	13,04	—	—	—	—
1840	—	—	7,40	—	77,77	—	11,11	3,70	—	—	—
1845	—	2,04	18,36	—	63,26	—	14,28	2,04	—	—	—
1850	—	—	41,37	3,44	44,82	—	6,89	3,44	—	—	—
1855	—	—	30	—	60	—	10	—	—	—	—
1860	—	—	34,38	6,89	51,72	—	3,44	3,44	—	—	—
1865	8,69	4,34	47,82	4,34	34,78	—	—	—	—	—	—
1870	—	5,55	50	—	33,33	—	—	—	—	—	5,55
1875	—	—	28,57	—	57,14	—	14,28	—	—	—	—
1880	—	—	42,85	—	42,85	—	14,28	—	—	—	—
1885	—	—	71,42	—	14,28	—	14,24	—	—	—	—

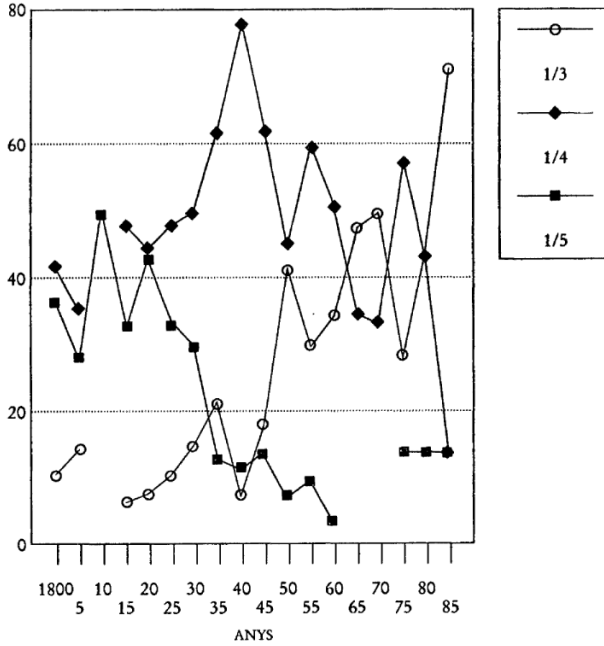
Font: elaborat a partir del buidatge dels protocols notariais de Vilafranca del Penedès (AHCVP).

percentatge corresponent als rabassers que paguen 1/5 part dels cereals collits. Cal tenir en compte que l'inici de la tendència a la baixa és anterior a la meitat del segle, i es localitza l'any 1835, que passa del 30 % de l'any anterior (1830) a un 13,04 %.

Per acabar, cal assenyalar que, a part la forma clàssica d'extracció de la producció, el rabasser veu gravada la seva terra amb altres tipus de càrregues:

a) En primer lloc, trobem que el rabasser acostuma a pagar un cens, en metàl·lic, en gra o en aviram, que es contempla com la seva participació en el

GRÀFIC III. Parts de cereals (en %)



pagament de les contribucions a què es troba sotmesa la peça de terra establerta.

Segons V. Santamaría, «*deben satisfacer las contribuciones el dueño directo y útil en la parte proporcional a los frutos que cada uno de ellos percibe*». Això ho basa en el fet que «*el moderno sistema tributario toma como base de imposición los productos líquidos que rinde el fundo, cuyas cuotas de contribución satisface el que percibe dichas utilidades. Así el impuesto recae sobre los rendimientos líquidos del año en que debe realizarse el pago, del cual son responsables la persona o personas que los reciben*».<sup>30</sup>

En aquest punt, existeix una certa diversitat entre les comarques. Així, mentre que a les comarques tarragonines el propietari «amillara» la finca al seu nom i el rabasser paga una part proporcional en ajuda del cadastre, a la zona del pla del Llobregat els rabassers paguen el total de les contribucions, i a la part de Manresa es paguen proporcionalment a la participació en els costos de producció i a les parts que satisfà el rabasser.<sup>31</sup>

b) Un segon element que cal tenir en compte és l'obligació del rabasser a pagar una entrada. En el cas del Penedès, aquesta clàusula no va arribar a generalitzar-se, tret d'alguns anys a mitjan segle, en què apareix en la majoria dels contractes consultats.

c) Malgrat l'abolició del delme, a la segona meitat del segle podem observar alguns contractes on s'assenyala que el rabasser ha de satisfer una part de la collita, abans de partir els fruits, sota aquest concepte. La quantitat exigida va des d'1/10 fins a 1/25 part, xifra que varia en relació amb la resta de càrregues.

d) Una altra imposició a què es troba sotmès el rabasser és l'obligació de collir i transportar les parts corresponents al concedent. En els casos en què la partició es fa en vi, el propietari cedeix cup i premsa.

e) Finalment, també hem localitzat un contracte on s'obliga el rabasser a treballar a jornal pel propietari. El contracte al qual ens referim és el que concedí Maria Albornà i Mata, propietària de les Cabanyes, a Pere Rabella i Coral, pagès del mateix terme, sobre 1,8 jornals de vinya per a un termini de 35 anys. El rabasser era obligat a treballar a jornal per la concedent sempre que aquesta ho reclamés amb una setmana d'anticipació.<sup>32</sup>

30. V. SANTAMARÍA, *La rabassa morta*, ps. 58-59.

31. *Ibid.*, ps. 63-64.

32. AHCVP, APN, notari Francesc Xavier Fenollosa i Peris, manual de l'any 1875, foli 1.