

Del cereal a la vinya.

El contracte de rabassa morta a l'Alt Penedès del segle XVIII¹

Belén Moreno Claverías

1. L'expansió de la vinya.

«El estado de la agricultura se halla bueno, sólo que las muchas viñas que se han plantado han deteriorado las tierras de sembradura y éste es el motivo de la escassés de granos; aquí son pocos los ganados que se crían por falta de pastos, y si hubiese menos viña habría más granos y ganado».² D'aquesta manera caracteritzava M. Barba i Roca l'agricultura penedesenca de finals de segle XVIII. A aquesta cita de valor testimonial, podem afegir d'altres notícies que constaten l'existència d'un profund procés de transformació viscut a l'Alt Penedès al llarg del set-cents.

En efecte, tenint en compte que durant el segle XVII i bona part del XVIII el Penedès apareixia als ulls dels geògrafs i viatgers com una de les terres bladeres més importants de Catalunya —unes tres quartes parts de l'extensió conreada de la comarca estava dedicada als cereals el 1717—,³ a partir dels treballs de Lipp podem saber que ja l'any 1793 Vilafranca era, juntament amb Valls i després de Reus, el mercat d'aiguardents més important de Catalunya. Pels ports del Penedès (Vilanova i Sitges principalment) calculava dit autor que sortien anualment 15.200 pipes

1. He d'agrair a la Fundació Nogura la concessió de la Beca Notari Raimon Noguera l'any 1993, pel treball «La contractació agrària a l'Alt Penedès durant el segle XVIII. El contracte de rabassa morta i l'expansió de la vinya», com també la direcció del Dr. Emili Giralt i Raventós, resultat de les quals és part d'aquest article. Tanmateix, agrair la concessió de la beca del Comissionat per a Universitats i Recerca de la Generalitat de Catalunya l'any 1994, per possibilitar l'ampliació de la meua investigació, així com els suggeriments i comentaris d'Eva Serra i Josep Colomé. Ells no són, evidentment, responsables dels errors que puguin contenir aquestes planes.

2. BARBA i ROCA, M. *El corregiment i partit de Vilafranca del Penedès a l'últim terç del segle XVIII Respostes al Qüestionari de Francisco de Zamora*. Vilafranca del Penedès, 1991, p. 41.

3. GIRALT, E. «Evolució de l'agricultura al Penedès. Del cadastre del 1717 a l'època actual», dins *«Actas y Comunicaciones de Investigadores del Penedès y Conca d'Òdena»*. Martorell, 1950, p. 167-168.

de vi i 10.500 d'aiguardent, que representaven respectivament el 26 i 28% de les exportacions totals de Catalunya.⁴

Què ha succeït exactament durant aquest segle? Quines són les causes, els ritmes i les formes que pren aquesta expansió de la vinya? Quins efectes econòmics i socials té?

Aquestes són les principals qüestions que intentarem resoldre en aquest treball. Per tal de fer-ho comptem, a més d'un bon nombre d'estudis sobre els processos d'especialització agrària viscuts a diferents zones de la Catalunya del set-cents, amb un important nombre de contractes de rabassa morta escripturats al Penedès durant aquesta època.⁵

Per què utilitzar aquest contracte i la seva evolució com a indicador de les transformacions que viu la comarca? Fonamentalment, perquè el contracte de rabassa morta fou l'instrument jurídic més idoni —sobretot per als propietaris— per a portar a terme els durs treballs de plantació de vinya en terres ermes, bosquines i camps. Aquests cedien el domini útil de les terres durant la vida dels ceps, a canvi d'uns censos i de totes les despeses de plantació de les quals s'encarregaven íntegrament els rabassers.⁶

La rabassa morta va actuar com a forma jurídica del procés d'especialització a la comarca. Però cal preguntar-se per què es va iniciar aquest procés, quins aspectes conjunturals van possibilitar i van estimular l'aposta per la vinya en detriment d'altres conreus o, fins i tot, d'altres activitats econòmiques.

a) En primer lloc, la inserció de l'economia catalana en un dinàmic sistema d'intercanvis i l'activació del comerç interior fou a la vegada causa i efecte del procés d'especialització vitivinícola. Les relacions comercials entre les comarques catalanes —gràcies a les seves respectives especialitzacions econòmiques— permetran compensar les agudes variacions de les produccions locals, i serviran d'estímul per a l'augment de la producció.

b) El creixement demogràfic és un altre factor que feu possible el pas dels conreus tradicionals a la plantació de vinya: l'increment de braços per treballar i la fam

4. LIPP, L. *Guide des négocians*. vol.I. Montpellier, 1793, p. 190.

5. L'anàlisi dels contractes de rabassa morta ha estat possible a l'estudi dels protocols notariais corresponents al període 1705-1800 localitzats a l'Arxiu de Protocols Notariais (APN), dipositat a l'Arxiu Històric Comarcal de Vilafranca del Penedès (AHCVP), amb uns intervals de cinc anys, excepte la dècada 1790-1800 que és anual.

6. Sobre la definició jurídica del contracte de rabassa morta i la seva relació amb altres fórmules contractuals (emfiteusi i parceria) existeix una extensa bibliografia de la qual considero oportú destacar: SANTAMARIA, V. *La rabassa morta y el deshaucio aplicada a la misma*. Barcelona-Madrid, 1893; TOS, J. *Tratado de la cabrevación según el Derecho y estilo del Principado de Cataluña* (Barcelona 1784); BROCA, G.M. DE. *Historia del derecho de Cataluña, especialmente del civil, y exposición de las instituciones del derecho civil del mismo territorio en relación con el código civil de España y la jurisprudencia*. Barcelona, 1918.

de terres que ve de la seva mà permetran la intensa rompuda de boscos, la construcció de bancals en els pendents de la muntanya i la pràctica de formiguers, prèvia a tota plantació en un terreny recentment artigat. A l'Alt Penedès tenim un augment important de la població durant aquest segle, a causa principalment de l'increment de la nupcialitat i la fecunditat. L'edat del matrimoni s'avança, gràcies a una conjuntura econòmica més favorable, i es produeix una certa estabilització de les crisis de mortalitat, fets que donen lloc a una elevació de la natalitat. A més, hi ha un signe negatiu del saldo migratori a causa del tipus d'activitats econòmiques dominants a la zona, tot enfortint les possibilitats de sostenir ritmes de creixement prou estables.⁷

c) Major rendiment de la vinya enfront del blat. Aquest és un factor de vital importància que donarà lloc a una progressiva substitució de conreus, si bé encara el 1780 la producció de grans de l'interior del Penedès era suficient per al consum i —si la collita era bona— permetia l'exportació.⁸ Aquesta transformació —relativa-ment lenta en el cas penedesenc— s'explica, en primer lloc, per la condició muntanyosa del terreny que feia quasi impossible el creixement extensiu d'altres conreus; i en segon lloc, per l'estalvi de llavors que en els cereals representava cada quatre anys una collita sencera. La vinya, en canvi, durant aproximadament una cinquantena d'anys produïa una collita més o menys regular, i el seu producte podia vendre's a bon preu amb l'oportunitat de l'exportació.

d) En efecte, la demanda de vi i aiguardents per part dels mercats exteriors funcionà com a incentiu fonamental de l'augment de la producció. La vinculació de l'economia catalana al comerç del Nordeste europeu des del darrer terç del segle XVII va tenir una de les seves bases en l'exportació de productes agrícoles, principalment de la viticultura. Quan a aquesta demanda es va afegir la de les colònies americanes d'Espanya, la viticultura va prosperar, fins esdevenir al segle XVIII, l'activitat dominant d'algunes comarques del litoral i prelitoral (cas de l'Alt Penedès), així com la principal collita comercialitzable de nombrosos pobles de l'interior.⁹ Així, l'interior del Penedès comença a desvetllar-se ja a finals del segle XVII (la zona litoral del corregiment ja ho havia fet feia temps): l'any 1692 s'instal·la a Vilafranca la primera fàbrica d'aiguardents, amb propòsits definits d'exportar a ultramar el seu producte. A finals de segle XVIII ja seran nou les fàbriques destinades a aquesta activitat.

e) A més del creixement extensiu de l'agricultura, es va produir paral·lelament una intensificació de l'explotació i van aparèixer algunes innovacions tècniques. Pel

7. MUÑOZ, F. *Creixement demogràfic, mortalitat i nupcialitat al Penedès (segles XVII-XIX)*. Edició microfilmada de tesi doctoral. Universitat Autònoma de Barcelona, 1992.

8. Segons CARESMAR, J. *Consistencia del Principado de Cataluña*. Ms. 143 bis. Biblioteca de Catalunya. Citat per E. GIRALT a *Evolució de l'agricultura...*, p.168.

9. Sobre aquest punt, TORRAS i ELIAS, J. «Especialización agrícola e industrial rural en Cataluña en el siglo XVIII», *Revista de Historia Económica*, núm. 3 (1984), p. 113-127 i «Aguardiente y crisis rural. Sobre la coyuntura vitícola, 1793-1832», *Investigaciones económicas*, núm. 1 (1976), p. 45-67.

que fa a les tècniques vitícoles s'ha de destacar una innovació ja en el sistema de plantació: la substitució dels sistemes a parpal i a clavera pel de vall obert (consistia a obrir de Llevant a Ponent unes rases tan llargues com ho permetia la configuració del terreny) que tenim documentat des de mitjans del segle XVIII. Aquest sistema facilitava les tasques posteriors, augmentava la producció de raïm i feia més llarga la vida dels ceps. Respecte el treball de la vinya adulta, es comença a introduir la pràctica de les tres cavades en comptes de dues (cavar, magencar i remagencar) cosa que feia augmentar la producció.¹⁰

f) Per altra banda, com assenyalava P. Vilar, el problema de l'extensió dels conreus mediterranis està particularment lligat a la dinàmica dels preus. El preu del vi va mantenir una evolució alcista, encara que no es tracta d'una puja ininterrompuda ni tan alta com la que va experimentar comparativament el preu del blat. Es presenten algunes oscil·lacions brusques: les caigudes fortes de preu van alternar amb períodes d'alta cotització, cosa que indica la seva dependència més estricta de la conjuntura comercial. No obstant, el nivell assolit pels preus del vi a Barcelona, en general, va permetre augmentar la producció sense assumir masses riscos. La cosa canviarà, però, a partir del darrer terç del segle, especialment durant la dècada dels anys 80, quan els preus relatius del vi restaran en desavantatge respecte els del blat.¹¹ Això, que aparentment sembla que pugui provocar un retrocés de les plantades i, per tant, una davallada del nombre de contractes de rabassa morta a favor d'altres destinats al conreu de cereal, no impedeix, en canvi, que el procés d'especialització continuï endavant amb la mateixa, o fins i tot, amb més força. Després ens referirem a les possibles causes d'aquesta aparent contradicció.

2. La cronologia de l'expansió vitícola.

La rabassa morta escripturada davant notari no apareix a l'Alt Penedès de manera significativa fins a mitjans segle XVIII. Això no vol dir que no s'utilitzés anteriorment, ja que he localitzat alguns contractes de principis de segle i, fins i tot, de l'últim terç del sis-cents, però aquests es presenten de forma més o menys aïllada en els manuals notariais.

Com podem veure al Quadre 1 és a partir dels anys 40, precisament en el moment en què els preus del vi incrementen el seu avantatge respecte els del blat,¹² quan la rabassa morta fa acte de presència a la documentació notarial, no d'una forma anecdòtica, sinó suposant ja el 85% de la contractació global. El model d'ac-

10. Sobre les transformacions de les tècniques vitícoles, GIRALT, E. «Les tècniques de la viticultura anteriors a la fil·loxera», *L'Avenç*, núm. 31 (1980), p. 64-71.

11. VILAR, P. *Catalunya dins l'Espanya Moderna*. vol. III. Barcelona, 1987, p. 369-439.

12. VILAR, P. *Crecimiento y desarrollo*. Barcelona, 1983, p. 244.

QUADRE I. *Evolució dels contractes de rabassa morta i dels jornals concedits per a ser plantat de vinya. (1705-1795)*

<i>anys</i>	<i>contractes</i>	<i>jornals</i>
1705	1	2
1715	—	—
1725	9	20
1730	1	2
1735	1	1
1740	45	115
1745	13	30
1750	45	99
1755	23	41
1760	70	157
1765	28	60
1770	46	107
1775	58	173
1780	34	95
1785	38	89
1790	102	321
1795	63	164
1800	86	232

Font: elaborat a partir del buidatge dels protocols notariais de Vilafranca del Penedès (AHCVP).

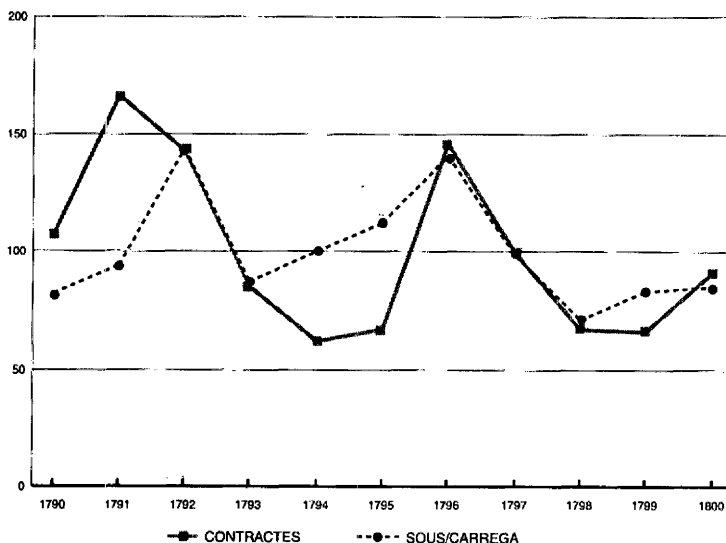
cés a l'explotació de la terra, que fins aleshores sembla protagonitzat per contractes a curt termini com els arrendaments monetaris i les parceries —com a mínim a nivell escriturat—, a més de l'emfiteusi, és substituït per un altre on la rabassa morta és la protagonista indiscutible.

A partir d'aquest decenni el nombre de contractes no deixa de créixer durant tot el segle. Així, pels anys acabats en 0 i en 5, tenim de 1740 a 1755 un total de 126 escriptures, pel període 1760-1775 un total de 202, i per l'etapa de 1780-1795 un total de 237. Aquestes dades traduïdes a jornals concedits per a ser plantats de vinya donen els següents resultats: 1740-1755, 285 j; 1760-75, 497 j; 1780-1795, 669 j. És especialment, però, a partir de la darrera dècada de la centúria quan la rabassa morta creix de manera espectacular, havent-se localitzat només entre els anys 1790-1800 un total de 1040 contractes d'aquest tipus. Recordem que després de la greu crisi que pateixen els preus del vi durant el decenni 1776-1786, la recuperació fou excepcionalment ràpida fins l'entrebanc comercial del 1804 —1806.¹³ El Gràfic 1 mostra l'evolució d'ambdues variables durant aquesta fase àlgida, tant

13. *Ibid.*, p. 245.

per la rabassa com pels preus assolits pel vi. Sembla que la relativa timidesa amb la qual els primers propietaris havien optat per la vinya s'ha acabat.

GRÀFIC I. *Contractes a rabassa morta (AHCVP) i preus del vi a Barcelona (Index: 1790-1800).*



Arribats a aquest punt s'han de fer tot un seguit de consideracions. En primer lloc, sembla que el nombre de contractes a primers ceps localitzats durant els anys 1740-1790, si bé proporcionalment representa la majoria (suposa sempre més del 80% de la contractació global), és molt petit en termes absoluts. Aquest fet, s'ha d'explicar per la relativa lentitud de l'interior del Penedès en sumar-se al procés d'especialització agrària que havien iniciat feia temps altres comarques litorals catalanes. Per exemple, si ho comparem amb la situació del Baix Camp, veiem que en el mateix moment en què l'interior del Penedès iniciava la seva transformació (mitjans segle), allà el caràcter precursor de l'especialització havia ja esgotat a la segona meitat del set-cents tota possibilitat de continuar eixamplant la vinya.¹⁴

No hem d'anar, però, molt lluny de l'interior de la comarca per trobar el mateix contrast. A la zona marítima de l'antiga vegueria de Vilafranca, el procés d'especialització s'havia produït un segle abans per la facilitat de sortida de la producció pels ports locals. Així, el cadastre de Sitges de l'any 1716 ens indica que el 75% de la

14. Sobre aquesta qüestió, CARDÓ, J. *L'evolució dels conreus al Camp de Tarragona a partir del segle XVIII*. Valls, 1983 i SEGARRA, A. *L'economia de Reus al segle XVIII: el comerç de l'aiguadent*. Reus, 1988, p. 53-55.

terra conreada era ja vinya,¹⁵ mentre que el cadastre del partit de Vilafranca d'un any després mostra que només una mica més del 15% de la terra conreada era d'aquesta condició. Les terribles condicions dels camins que anaven de Vilafranca als ports de Sitges i Vilanova són un factor a tenir en compte, ja que les dificultats en les comunicacions i el transport encarien el producte final i feien perdre una part de la producció abans d'arribar al seu destí. En aquest sentit va dirigida la queixa de Manuel Llorca, alcalde major de Vilafranca durant el trienni de 1782-85, després de descriure un camí ple «*de grandes barrancos, vueltas y revueltas y cuestras (...) que son reventaderos de animales*», i sol·licitant, «*en atención a la multitud de carros de esta comarca que pasan por dicha carretera, cargados unos con madera para el astillero de embarcaciones que se fabrican en dichos mares de Sitges y Villanueva, y otros cargados de vinos y aguardientes para embarcarlos en las playas de dichas dos villas (...) soy de sentir que sería muy útil al Público se pensase en recomponer dicha carretera.*»¹⁶

Un altre element que s'ha de tenir en compte per explicar el petit nombre de contractes de rabassa escripturats i la migradesa de jornals concedits (en comparació amb la darrereria del segle i el segle XIX) és la importància que devien tenir els contractes fets verbalment. És molt possible que l'increment de les escriptures no indiqui només els avenços del procés d'especialització, sinó també, la tendència cada cop més gran d'anar a notari, a causa —essencialment— del creixent interès dels propietaris per deixar ben clara la temporalitat limitada del contracte i evitar així el perill de no recuperar mai més el domini útil de llurs terres. Mostra d'això és la situació descrita en alguns contractes de finals de segle: «*atentent y considerant, que en lo any mil setcents vuytanta y cinch concedí de paraula a (...) a títol de rabassa morta la pessa de terra que se dirà, y que de dita concessió no se'n ha firmat acte, y com sie necessari fer-se'n perque sempre constia, per a mi y mos hereus deixo i concedesch a parts...*».¹⁷ En aquest cas l'escriptura s'ha fet deu anys després de la concessió verbal, però en altres casos podien transcórrer fins a 45 o 50 anys, fent-se ja a nom d'un fill o parent del primer rabasser.¹⁸ Aquesta era la ocasió ideal —així ho veuen alguns propietaris— per modificar alguns pactes de l'antiga concessió «de paraula» i fer-los més gravosos pels rabassers.

Aquests contractes fets verbalment poden ser un dels elements que expliquin la diferència pel que fa a la magnitud de l'expansió de la vinya que ens mostren dos tipus de font. Així, si amb l'anàlisi de les escriptures observem una progressiva però lenta especialització fins els anys 80 (s'accelerará a partir dels 90), la veu dels coetanis

15. Sobre el cadastre de Sitges, MONTSERRAT, M.J. *Estudi econòmic de Sitges durant el segle XVIIIè. Població, agricultura i evoicció urbana*. Sitges, 1985.

16. Informe de l'alcalde major de Vilafranca Manuel Llorca, Arxiu General de Simancas, Secció de Gràcia i Justícia, Lligall 336. (Any 1786).

17. AHCVP, APN, notari J. Anton Vallès, manual de 1795, foli 80.

18. Un exemple de AHCVP, APN, notari Lluís Cases i Pometa, manual de 1795, foli 49.

sembla mostrar en el mateix moment que l'expansió de la vinya era ja un fenomen palpable. El testimoni de Barba i Roca citat anteriorment així ens ho fa pensar, com també les declaracions d'uns pagesos de Viladellops l'any 1757: «que de esta part a vint anys se han augmentat en dit terme moltíssimas vinyas que no hi havia de esta part a trenta o quaranta anys»; o uns de Canyelles que afirmaven que «vuy en dia se troban moltíssimas terras y boscos plantats de vinya y rabassas mortas, las que antes se seobravan...».¹⁹ Tanmateix, l'alcalde major de Vilafranca, Manuel Llorca, en explicar les causes per les quals no era possible als veïns suportar la càrrega dels allotjaments de l'any 1783, al·legava que es devia principalment «a las malas cosechas que habían experimentado los años antecedentes y del poco dinero que les producía por muchos años continuados la venta de vino; en cuyo fruto consisten sus mayores cosechas».²⁰

Una tercera consideració fa referència a l'aparent contradicció entre la intensificació del procés d'especialització amb un increment de plantacions de vinya per una banda, i la pèrdua de terreny dels preus relatius del vi per l'altra, en els últims vint anys de segle i fins a mitjans segle XIX. Anteriorment, hem pogut analitzar la puja impressionant dels preus del vi durant la darrera dècada, però aquesta no va ser el suficientment alta —i molt menys durant els 80— com per superar els del blat. Per què, doncs, es va accelerar la plantació de vinya en comptes d'optar pels cereals? Josep Colomé i Francesc Valls apunten quatre factors que ajuden a entendre aquesta evolució: major rendibilitat del conreu de la vinya respecte altres conreus; augment de la productivitat de les superfícies vitícoles (gràcies a la intensificació de l'ús del factor treball i a la introducció de noves tècniques); esforços dels productors per aconseguir una major integració en el mercat; i per últim, la dinàmica interna de la societat rural (liquidació del sistema feudal).²¹ Sobre aquest darrer punt, E. Tello assenyaleta que les plantacions de vinya de més enllà del 1760 (quan els intercanvis eren ja molt desfavorables al vi enfront del blat) no només representaven una resposta a la demanda d'aiguardent en els mercats exteriors, i de vins en els interiors, sinó que principalment s'han d'entendre com una «opció forçada» per la pressió demogràfica, la fam de terra i l'interès dels posseïdors del domini útil del sòl en treure partit de terres incultes poc aptes per al conreu de cereals. Com tindrem ocasió de comprovar, per a una gran part dels petits rabassaires «la intensificació vitícola no era una opció, sinó una necessitat».²²

19. Declaracions citades per GIRALT, E. «La viticultura y el comercio catalán del siglo XVIII», dins *Estudios de Historia Moderna*. vol. II, 1959, p.161.

20. Informe de l'alcalde major...

21. COLOMÉ, J.; VALLS, F. *Recerques*, núm. 30 (1994), p. 47-68.

22. TELLO, E. *El fin de la expansión agraria en la Cataluña del siglo XVIII: factores económicos y crisis social*. Inèdit, p. 19.

3. Els beneficiaris de l'expansió. L'enduriment de les clàusules del contracte de rabassa morta al llarg del segle XVIII.

Un contracte agrari, lluny de ser quelcom estàtic i inmutable, pot patir una sèrie de modificacions que l'adapten als interessos i les noves necessitats dels propietaris. És particularment clara la transformació del contracte de rabassa morta durant una època que oferia grans oportunitats econòmiques, que venien de la mà de la dependència cada cop més estreta amb el mercat. Oportunitats d'enriquiment, no per a tothom, és clar, sinó per aquells sectors socials que detenien —mitjançant vells o nous drets— la base principal de la riquesa, la terra, o aquells que estaven lligats amb el comerç (generalment es tracta del mateix grup). L'actuació de juristes i notaris —que generalment eren a la vegada grans propietaris— possibilitarà aquesta evolució del contracte, allunyant-lo de la seva antiga formulació teòrica i fent-lo cada cop més «flexible» a noves i més feixugues càrregues. A nivell formal, tot això es tradueix en una major complexitat de l'escriptura, la multiplicació de pactes i la precaució a l'hora d'utilitzar uns conceptes o uns altres.

Ara bé, en un segle que està a cavall entre l'antic i nou règim econòmic, és difícil percebre amb claredat quin o quins grups socials se'n beneficien d'aquestes transformacions. Qui cedeix la terra a rabassa morta? Qui en treu profit de la situació? ¿Es tracta d'aquelles institucions religioses i/o grans propietaris laics amb la possessió de l'alou de les terres? O es tracta d'antics emfiteutes, i per tant, posseïdors en realitat del domini útil? Diferents treballs han demostrat que la renda senyorial manté encara una certa vigoroïtat fins les dues darreres dècades del segle, i que per tant, aquests grans terratinents —no sempre aloers— continuen percebent una bona part dels ingressos que tradicionalment havien extret, bo i reforçant, si calia, la pressió senyorial.²³ Pressió senyorial que es fa més intensa en períodes d'esgotament de les possibilitats de creixement agrari (situació que ja viuen diverses comarques catalanes a partir del 1780), i que es veurà obstaculitzada per la dificultat d'adaptació als canvis esdevinguts en el sector agrícola. En analitzar, però, la contractació agrària del segle XVIII, aquest grup posseïdor del domini directe i/o d'antics drets feudals —segurament perquè aquesta no és la font més adient per analitzar l'evolució de la renda se-

23. Sobre l'evolució de la renda senyorial al segle XVIII, DURAN, M. «L'evolució de l'ingrés senyorial a Catalunya (1500-1799)», *Recerques*, núm. 17 (1985), p. 7-42; «El règim senyorial català a l'època moderna: continuïtat i decadència», *Manuscrits*, núm. 1 (1985), p. 29-37; TORRAS, J.; CAMINAL, M. i altres. «Moviment de l'ingrés senyorial a Catalunya (1770-1835). Els arrendaments de la casa Medinaceli», *Recerques*, núm. 8 (1978), p. 51-72; FELIU, G. *El funcionament del règim senyorial a l'Edat Moderna: l'exemple del Pla d'Urgell*. Lleida, 1990; GARRABOU, R.; TELLO, E.; VICEDO, E. *Régimen señorial y regímenes agrarios en el último ciclo de la renta feudal en Cataluña (1720-1840). Un análisis a través de cuatro baronías de l'Urgell y el Vallés*, inèdit; TELLO, E. *Renta señorial y renta de la tierra en la última etapa del antiguo régimen en Cataluña*, inèdit.

nyorial— apareix força desdibuixat i llunyà, prenent tot el protagonisme els posseïdors del domini útil, és a dir, antics emfiteutes que subestableixen ara a rabassa morta. Són ells els destinataris d'una bona part de la renda de la terra —renda que, certament, viu un gran dinamisme en aquesta època—, i fins i tot, de drets senyorials com la fadiga i el lluïsmc. Moltes vegades es declaren propietaris aloers de les seves terres (tot i tenint una o diverses institucions eclesiàstiques o un noble al darrera), o simplement apunten que les seves terres són de «domini subincert». Si reconeixen explícitament que només posseeixen el domini útil, sovint al·leguen que es tracta d'una parcel·la «sense prestació de cens», cosa que resulta força dubtosa. Només un 11% dels contractes de rabassa morta són signats per propietaris aloers (tots institucions religioses), apareixent —llavors sí— entre els pactes, l'obligació de pagar delmes i primícies. Cal suposar que a la resta dels contractes els concedents són en realitat posseïdors del domini útil. D'aquests concedents, gairebé el 70% es declaren pagesos. La diferenciació social en el si de la pagesia facilitava que un pagès més o menys benestant establís a un altre generalment dotat insuficientment de terres: el 90% dels rabassers són pagesos, enfront del 10% de menestrals que complementen feines i ingressos. La resta de concedents es declaren burgesos (7%), familiars del Sant Ofici (6%), notaris, advocats i doctors en dret (6%), doctors en medicina (3%), comerciants (2%) i artesans (1%).

En canvi, en examinar el grup de concedents que arrenden en moneda les seves terres, la procedència social sembla variar molt: només un 30% dels arrendadors són pagesos, mentre que la resta són burgesos i comerciants. Sembla doncs, que els pagesos que tenen prou terres per fer cessions mitjançant contracte, aposten per la vinya i trien la modalitat de la rabassa morta per fer-ho, mentre que altres grups socials opten per la possibilitat d'obtenir ràpidament una quantitat de diners (i no sempre amb el conreu de vinya). Per altra banda, un contracte a curt termini — com solia ser l'arrendament monetari— no sortia a compte per artigar terres incultes, ja que no hi havia prou temps per a treure rendiments i pagar un cens monetari important. Aquest és un altre motiu que explica l'opció generalitzada dels pagesos propietaris per la rabassa morta.

També és el contracte de rabassa morta el preferit per establir un membre de la mateixa família: existeix un vincle familiar entre els contractants en un 10% de les escriptures. En analitzar aquestes cessions observem altres funcions i finalitats —a part de les ja esmentades— del contracte. Per exemple, en les cessions fetes entre germans o entre pare i fills, la rabassa morta actua com a via de repartiment del patrimoni (com a mínim del domini útil) que l'hereu monopolitzava. Així, la rabassa servirà ocasionalment de forma d'accés a l'explotació de la terra per aquells fills que queden desvalguts pel sistema hereditari català, via que també impedia la disgregació del patrimoni familiar i assegurava la seva explotació amb la intervenció mínima d'estranyes.

Tant el tema de les relacions prèvies entre els contractants —familiars, veïnals o econòmiques—, com el de la significació econòmica de la rabassa dins de les economies familiars mereixen —per la seva complexitat— un estudi i una atenció especial que encara no estem en disposició d'avançar. Ara bé, a partir de l'estudi de cadascuna de les clàusules de la rabassa morta i la seva evolució al llarg del set-cents podem fer una primera aproximació als canvis econòmics i jurídics que tendiran a aguditzar la diferenciació social de la pagesia.

a) Encara que no es tracta exactament d'una clàusula, la manera d'incoar l'escriptura ens indica que alguna cosa està passant, especialment durant les dues darreres dècades del segle. Si tenim en compte que la forma d'encapçalar el contracte està estretament lligada a la seva temporalitat, l'anàlisi guanya en interès. Tots els contractes localitzats durant la primera meitat de la centúria és caracteritzen per la seva senzillesa i brevetat. La terminologia emprada és clara i sembla aliena a tots els problemes conceptuals que sorgiran després. En general, fins els anys 70, la fórmula més comuna de cedir a rabassa morta és aquesta: «En nom de Déu sic amén. Jo (...) a fi de millorar y no deteriorar la pessa de terra infrascrita, del meu grat y certa ciència, establesch y en emphiteusim concedesch a vos (...) ad primas vittes, vulgarment a rabassa morta y a qui voldreu dita rabassa morta, o seps durant, tota aquella pessa de terra...».²⁴ La rabassa ha estat considerada per molts juristes com una germana de l'emfiteusi, i en aquests primers contractes es percep de manera molt clara.

A partir dels anys 70 comencen a aparèixer els primers contractes a rabassa morta amb una limitació temporal de 40 o 50 anys (encara que aquests són força estranys). Hem de tenir en compte que a partir del 1765 van començar a ser dilucidats els primers plets rabassaires a l'Audiència per tal de solucionar la problemàtica durada del contracte. La limitació temporal a 50 anys per part dels magistrats i la prohibició provisional de fer «colgats i capficats», que allargaven indefinidament la vida dels ceps, seran intents inútils per solucionar un conflicte que haurà d'esclatar un segle més tard amb gran virulència.

De moment, els notaris no troben altre camí que deixar ben clara en l'escriptura la temporalitat del contracte, assenyalant repetidament en un mateix document que el contracte tindrà validesa «mentres duraran y faran fruits los seps plantats en la terra, y no més avant». Però de seguida utilitzaran una altra fórmula, que s'apartava formalment de l'antiga emfiteusi i s'apropava a la parceria, o fins i tot, a l'arrendament. Així, durant la dècada de 1790 a 1800, en el 50% dels casos ja no es cedeix «a rabassa morta», sinó que es concedeix o s'arrenda «a parts» (tractant-se, en realitat, de rabasses mortes) i van desapareixent els mots que podien fer assimilable la rabassa a l'emfiteusi. Comença a dibuixar-se la parceria a llarg termini que a la llarga substituirà jurídicament la rabassa (ja ho feia en part a la zona litoral del

24. AHCVP, APN, notari Albert Bartomeu, manual de 1765, s/n.

corregiment),²⁵ mantenint tots els seus avantatges i reincorporant tots els inconvenients de la nova modalitat contractual (principalment, termini fix del contracte i pèrdua del domini útil de la terra).

b) Després d'aparèixer les dades dels contractants, el tipus de contracte pactat i la seva durada, tenim les dades sobre la terra concedida: la seva qualitat i la seva extensió. En el Quadre 2 podem veure l'estat de les terres en el moment de formalitzar el contracte. Moment que no ha de coincidir necessàriament, com hem vist, amb l'estat de la terra en el moment de la plantació. Així, es pot observar que una proporció que pot anar del 10 fins el 40% dels jornals concedits anualment, es fa sobre terres ja plantades de vinya. Això s'explica per la importància dels contractes verbals, i també per una pràctica que sembla estendre's al llarg del segle: el propietari passa prova al rabasser abans de formalitzar l'escriptura i només la signa immediatament després de ser plantada la vinya. L'expressió «la terra és ja plantada de vinya pel rabasser sota l'esperança de la present concessió» es fa cada cop més habitual.

La terra declarada com a erma és, però, la més afectada per aquest tipus de contracte. És tractava de treure la major rendibilitat possible, i els propietaris opten per plantar de vinya part de les terres incultes que fins aleshores servien per a la pastura. El poc pes de la ramaderia en l'economia comarcal té aquí —com assenyalava M.Barba— una de les seves principals causes. No obstant, els percentatges d'aquest tipus de terra disminueixen cap els anys finals de la nostra sèrie: durant els anys 1790 i 1795 només representen un 16% dels jornals concedits a rabassa morta, enfront dels percentatges de més del 30% de gairebé tots els anys anteriors.

En segon lloc, les terres més afectades per la plantació de vinya semblen ser les camps, és a dir les terres dedicades als cereals i lleguminoses. Això passa des del primer moment: l'any 1740, per exemple, el 32,2% dels jornals concedits eren terres que fins aleshores se sembraven. Aquesta proporció sembla disminuir durant els anys 60, 70 i primera part dels 80, per tornar a créixer a la darrera dècada. És curiós observar la coincidència entre l'increment de les plantacions sobre aquestes terres per una banda, i les èpoques d'avantatge relatiu del preu del vi sobre els del blat. És a dir, podria dir-se que l'expansió de la vinya es produeix en detriment dels cereals justament quan els preus del vi són més favorables. Aquest procés de substitució continua i s'aguditza a la comarca durant el segle XIX²⁶.

25. Mitjançant l'estudi de la contractació agrària de Sitges del segle XVIII (Apn, Arxiu Històric de Sitges), he pogut constatar aquest fet. L'anàlisi dels contractes de conreu, en intervals de cinc anys, de tot el segle, mostren que allà la rabassa morta no era la única via jurídica per a la plantació de vinya, sinó que comparteix el seu protagonisme amb el contracte de rompuda amb una durada de 8 a 15 anys i, sobretot, amb la parceria a llarg termini (de 25 a 100 anys) que representa el 30% de la contractació global.

26. Ho mostra COLOMÉ, J. a «Les formes d'accés a la comarca de l'Alt Penedès durant el segle XIX: el contracte de rabassa morta i l'expansió vitivinícola», *Estudis d'Història Agrària*, núm. 8 (1990), p.123-143.

QUADRE II. *Extensió dels tipus de terra concedits a rabassa morta (en %).*

any	I	II	III	IV	V	VI	VII
1740	8,26	35,21	36,10	13,00	7,39	—	—
1745	30,00	26,67	16,67	5,00	21,66	—	—
1750	8,08	8,08	54,55	21,21	14,14	—	2,02
1755	32,92	23,17	19,51	9,76	4,88	7,32	2,44
1760	14,01	17,84	17,52	19,42	31,21	—	—
1765	25,84	5,83	36,67	18,33	8,33	3,33	1,67
1770	39,72	11,68	23,83	19,16	3,74	1,87	—
1775	10,41	7,80	31,80	36,41	8,96	—	1,73
1780	13,76	13,76	30,68	28,57	2,12	6,35	4,76
1785	21,91	25,84	39,88	—	3,37	9,00	—
1790	11,06	24,92	16,82	22,43	6,07	5,00	6,07
1795	22,26	20,43	15,24	19,21	10,06	11,28	1,52

I: Vinya. II: Campa. III: Erma. IV: Bosc-Muntanya. V: Vinya amb altres tipus de terres. VI: Vinya vella. VII: No consta.

Font: elaborat a partir del buidatge dels protocols notariais de Vilafranca del Penedès (AHCVP).

Per altra banda, assistim a una progressiva deforestació. Cada vegada la terra és més escassa i els braços més nombrosos. M. Barba i Roca remarcava a finals de segle que *«en el Panadés hay menos bosques de los que había 50 años ha, porque se han reducido a cultivo muchos de los actuales»*. Només durant l'any 1790 es cedeixen per a ser plantats de vinya gairebé 100 jornals de terres de «bosc i muntanya». La preocupació dels agrònoms catalans de l'època per la desaparició de boscos es tradueix en propostes com aquesta de l'agrònom vilafranquí: *«no se conocen medios para aumentar los bosques sin perjuicio de la agricultura a no ser en tierras estériles prohibiendo la entrada de ganado. Los árboles podrían ser plantados aprovechando los márgenes de los campos, viñas y arroyos»*.²⁷

Les terres qualificades de «vinya vella o flaca» augmenten, encara que tímidament, als darrers anys del segle. Entre els pactes d'aquestes rabasses es fixa un període de temps en el qual el rabasser ha de replantar la vinya i a vegades, s'observa també la partició dels ceps vells. L'especial situació de la conjuntura econòmica i demogràfica animava a tornar a posar en explotació terres que potser en un altre moment no havien resultat força rendibles.

Quant a l'extensió de la terra concedida a rabassa morta, cal destacar que es tracta de parcel·les de petites dimensions, que solen oscil·lar entre un i dos jornals i mig. Aquest seria el cas del 70% dels contractes escripturats durant els segles XVIII, encara que es pot apreciar una tímida tendència al creixement, essent progressiva-

27. BARBA I ROCA, M. *El corregiment i partit de Vilafranca...*, p.50.

ment més abundants els casos de peces de terra de tres o més jornals, i disminuint, per gairebé desaparèixer a les darreres dècades, les cessions de només un jornal.

La impossibilitat —per a moltes famílies rabassaires— de sobreviure del treball d'aquestes petites parcel·les, farà necessària una complementarietat d'activitats i ingressos. L'explotació d'altres peces de terra —mitjançant altres contractes—, anar a jornal i l'ocupació femenina i infantil —sovint en la manufactura domèstica o en la venda de productes d'hort i llenya en el mercat— podrien ser les vies més habituals.²⁸

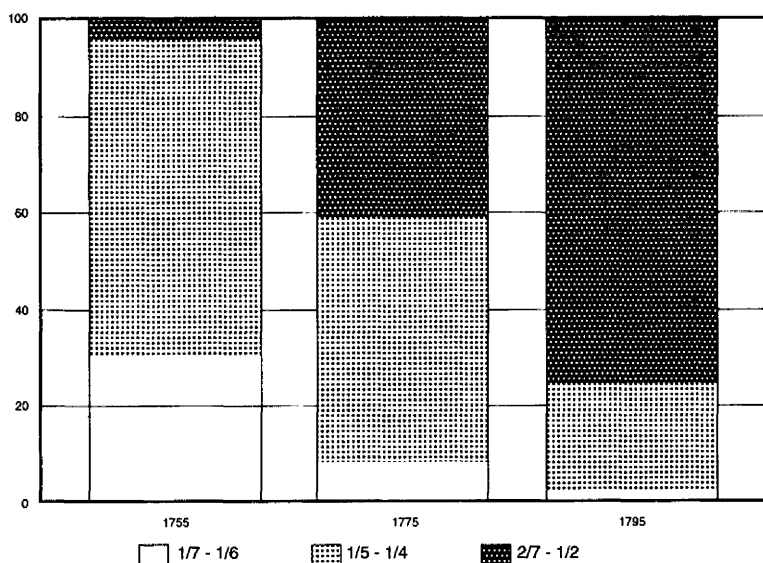
c) Condició ineludible del contracte és el pagament d'una part alíquota de la collita al concedent a canvi del domini útil. Aquesta modalitat —a diferència del cens fix— permetia l'autoregulació del cens els anys de mala collita, amb la qual cosa el rabasser no veia tan gravada la seva economia. Per altra banda, tant el propietari com el rabasser s'interessaven a augmentar la producció. Una sèrie de variables determinaven la part a pagar: la fertilitat del sòl; la proximitat amb el punt de recepció dels fruits, dels nuclis de població i dels mercats vinícoles; el preu de la mà d'obra agrícola, dels aliments humans i animals; la participació del propietari en les despeses de conreu; «y, en general, todas cuantas causas influyan en el mayor o menor coste de producción del vino y en el precio a que este pueda ser vendido».²⁹

Durant la segona meitat del segle XVIII veiem créixer les parts de fruits que paga el rabasser de manera constant. Com podem veure al Gràfic 2, la tendència general del cens de vi es caracteritza per la disminució o, fins i tot, la desaparició dels censos que suposaven només una setena o una sisena part de la verema. Els contractes que contenen un pagament consistent en una cinquena o una quarta part de la producció són gairebé sempre nombrosos, però la seva tendència és a la baixa, mentre que els casos en què el rabasser ha de lliurar-ne un terç són progressivament més importants, suposant ja el 1780 el 50% dels contractes i el 1795, gairebé el 60%.

Pel que fa a les normes de distribució de la producció és força comuna la partició del raïm a pes, és a dir, les quantitats de fruit que produeix la vinya són pesades i després repartides en la proporció pactada. En altres ocasions, la partició es fa per passades, és a dir, per fileres de ceps (el concedent tria el torn de passades, però no pot triar les millors fileres). Una altra modalitat consisteix en partir-se el vi, ja elaborat, però aquesta no és massa freqüent durant el segle XVIII. En els nostres contractes predominen les particions «per passades o càrregues». És a dir, sovint apareixen juntes i el concedent tria en l'últim moment la manera de fer-ho. Les modalitats de partir la

28. Així ho sembla indicar M. Barba: «En este corregimiento las mujeres y niños no se aplican en trabajar en las operaciones del campo, pero en los lugares que hay fábricas de lana se aplican en hilar lana con tornos, o cardar; también las mujeres y niños se aplican en acarrear leña a los mercados para vender, pero no en hacer encajes, ni vetas, y todo esto es por falta de fabricantes que den que trabajar», a *El corregimiento...*, p. 67.

29. GIRONA, P. J. i altres. *La rabassa morta. Informe al Instituto de Reformas Sociales y Memoria*. Barcelona, 1923, p. 27.

GRAFIC II. *Evolució del cens de vi (en %) 1755-1775-1795.*

producció determinen a vegades qui s'ha d'encarregar de collir i transportar les parts tocants al propietari: «ítem que si portau la verema en ma casa pendré a raig de cup les parts de vi, però si no las portau, jo degà anar a cercar la verema a la viña».³⁰

No és estrany que entre els pactes s'especifiqui que el rabasser «pot sembrar» entre les fileres de vinya, i si ho fa, haurà de satisfer una part proporcional de la collita, generalment, una part menor que el cens vi (haviem de comptar amb la part de la producció reservada a la llavor). Aquesta era una via per diversificar mínimament la producció, que hem de considerar positiva tant per al propietari com per al rabasser: possiblement podia actuar com a reserva, per exemple, i satisfer —sense necessitat d'acudir al mercat— part de les necessitats del consum familiar en moments de gran puja de preus. Quant a l'evolució de les parts de cereal que s'han de lliurar al concedent també s'aprecia una tendència a l'alça. Els contractes on s'exigeix una setena o una sisena part disminueixen, alhora que augmenten aquells que obliguen a pagar el quint o el quart. Aquesta tendència s'accelera a partir del anys 70 de manera constant.

d) Com en el contracte emfitèutic, el rabasser —en virtut de pacte exprés— havia de satisfer una entrada en el moment d'escripturar el contracte. Aquesta, tèdricament, actuava com a símbol de pagament al propietari per la seva alienació del domini útil sobre la finca i, generalment, consistia en un parell de pollastres «bons i

30. AHCVB, APN, notari Jaume Mullol i Bonet, manual de 1765, foli 359.

rebedors». No apareix en tots els contractes, sinó que sembla dependre del formulari utilitzat per cada notari. Així, per exemple, veiem com el 1745 la trobem en el 70% de les cessions a rabassa, mentre que el 1775 es situa en el 53%, el 1785 en el 47% , per acabar significant tan sols el 40% el 1795. Allò que resulta més interessant és, però, observar l'evolució de les diferents formes de satisfer-la: l'entrada en metàl·lic creix de manera important, enfront de la disminució de les entrades consistents en aviram divers, encara que no aconsegueix predominar sobre les segones. Inexistent fins el 1765 —no he trobat cap contracte anterior a aquesta data on s'especifiqui un pagament monetari en concepte d'entrada—, s'inclou entre el 20 i el 40% dels contractes que contempen aquest pacte. Ens hem de referir a la monetarització de l'economia i a la seva adaptació a les necessitats de mercat per explicar aquest fenomen. El procés d'especialització comarcal va lligat a una integració en la xarxa comercial on el diner és cada cop més necessari. El mercat és una peça clau en l'organització de l'economia, on hom ha d'acudir per vendre la producció i per adquirir aquells productes que l'intens procés d'especialització impedeix produir en l'àmbit familiar. Per tal de fer-ho calen diners, i si aquests es poden obtenir a través d'una clàusula fins aleshores «mal aprofitada» ara és el moment idoni per fer-ho. Les nostres dades suggereixen que l'entrada era en metàl·lic precisament quan el concedent tenia més necessitats de diners. Tant és així, que en alguns casos, l'establient rep una quantitat en concepte d'entrada per tal de poder pagar un deute. Si aquesta era important, podia ser motiu suficient per a optar per concedir a rabassa una peça de terra, actuant així com a forma creditícia. Un bon exemple del que diem el tenim en un contracte de l'any 1765 on el concedent manifesta haver rebut 24 lliures «donadas voluntàriament» —altres vegades s'expressa «graciosament», és a dir, a carta de gràcia on els fruits actuen com a garantia—, per la qual cosa el rabasser no pagarà parts fins que no li siguin retornats els diners prestats.³¹ L'endeutament sembla barrejar-se cada cop més amb les formes d'accés a l'explotació de la terra. No serà estrany, cap a finals de segle, trobar una època —immediatament després de l'escriptura del contracte— on el concedent reconeix haver rebut del rabasser una quantitat determinada, «per les seves urgències i necessitats». Aquests casos ens han de fer remarcar la complexitat de les relacions dels homes entorn a la terra i fugir d'esquemes massa fàcils: en un moment determinat, un pagès pot disposar del domini útil d'una terra per establir i, un altre, dels diners necessaris per «comprar» aquestes cessions més avantatjoses.

e) Molts contractes inclouen altres càrregues econòmiques que recauen sobre el rabasser. Les més habituals són determinats censos fixos (en espècie o en diners) idèntics als antics censos emfitèutics. La inclusió d'aquestes obligacions no implicava l'eliminació d'altres, per tant, el que feien era endurir les condicions econò-

31. AHCVP, APN, notari J. Mullol i Bonet, manual de 1765, foli 347.

miques dels rabassers. El pagament fix en moneda el trobem al 26% dels contractes de rabassa morta de la segona meitat de segle. Consisteix generalment en una petita quantitat de diners (d'uns sous a una lliura) pagadora anualment, molt sovint, «per ajuda de cost del cadastre». Aquest cens monetari pateix exactament la mateixa evolució (i les mateixes motivacions) que l'entrada en metàl·lic.

El cens fix en espècie —que sol consistir en una o dues quarteres d'ordi— el trobem en el 25% dels contractes. No s'ha de confondre, però, amb la part proporcional de cereal que pagaven els rabassers que sembraven part de la parcel·la establerta. Aquest cens fix d'ordi apareix indistintament en parcel·les de vinya espessa (inclús en aquelles on es prohibeix expressament sembrar cereals) o de conreu mixt, és a dir, que per tal de satisfer-lo se suposa que el rabasser ha d'acudir al mercat o a la producció d'una altra peça de terra si la té. El propietari ha de trobar molts avantatges en la inclusió d'aquesta obligació: veia diversificar la seva renda (que podia utilitzar per al propi consum o per a la venda); transferia al rabasser les oscil·lacions del mercat o de la collita; i facilitava el pagament dels drets senyorials (consistents generalment en un cens d'aquest tipus) al domini directe, alliberant-se així d'una de les poques càrregues econòmiques que encara l'unia —a la pràctica— amb el domini eminent.

f) Entre els pactes del contracte sol aparèixer qui s'ha d'encarregar del pagament del cadastre, o en quina proporció concedent i rabasser comparteixen aquesta obligació. Hi ha referències al cadastre en el 71% dels contractes de rabassa morta de la segona meitat del segle. Aquesta clàusula, però, es mostra més o menys invariable i no sembla patir un procés d'enduriment com la resta dels pactes. Les formes de ferne front són molt diverses, però sembla predominar aquella consistent en una certa participació del concedent. Qui figura sempre en els llibres dels repartiments de terres del cadastre és el domini útil, i aquest, per exemple, en el cas de rebre del rabasser un terç de la producció, generalment es comprometia a pagar una tercera part de la contribució; és a dir, en molts casos la participació del primer ve determinada per la partició dels fruits (situació del 38% dels contractes). En un 41% el propietari es fa únic responsable d'aquesta càrrega, però no es tracta més que d'una trampa formal: afirma que ell el pagarà sol, però en un altre pacte sol·licita un cens monetari al rabasser «en ajuda al cost del cadastre». En el 21% restant, el rabasser s'encarregarà de satisfer-lo sense cap ajuda. La possible recanació del cadastre també s'estipula, apuntant-se generalment que «en cas que sa Real Magestat augmentàs lo dit catastro, serà obligació de vos dit rabasser lo pagar tot lo sobreputg o augment».³²

g) A mesura que avança el segle, a més de l'enduriment de la majoria de les clàusules tradicionals —especialment de la més gravosa, la del cens a parts de fruits— veiem multiplicar-se altres tipus d'obligacions, algunes totalment noves. Farem un repàs de les més representatives: el rabasser pot ser obligat a tallar els sarments de la

32. AHCVP; APN, notari M. Rovira, manual de 1785, foli 231.

vinya quan aquests pertoquen per pacte al concedent i portar-los «a sas costas» a casa d'aquest; igualment transportar les parts de la verema tocants al propietari; obligació de pagar una quantitat de diners suplementària en concepte d'utilització del cup i celler del propietari o com a contribució al pagament del salari d'un o més jornalers que ajudaran a fer diverses tasques (i que contribuïran, principalment, a augmentar el control social i econòmic dels propietaris en contractar-los bàsicament «per cuydar de fer las càrregues per a que sian iguals»); obligatorietat d'adobar camins, de fer marges, formiguers o altres treballs tradicionals del conreu de la vinya sota el perill —cada cop més real— de ser expulsats de la terra («si el rabasser està un any sense podar y tres sense cavar s'acaba la present concessió»); exigència de fer la plantació d'una manera determinada, és a dir, cada cop s'afegeix més sovint en l'escriptura com s'ha de plantar (generalment «a rasa oberta») i la distància que ha d'haver entre ceps i fileres de ceps; obligatorietat d'avisar al concedent en diferents moments de l'any (en el moment de la plantació i de la verema principalment); també s'obliga al rabasser a permetre la pastura del bestiar del concedent en les seves terres, però sempre indicant que si es causa perjudici a la collita «no serem obligats a pagar lo ban, sí sols lo dany»; i per últim, i la més important, és l'obligació d'alguns rabassers d'anar a jornal a les terres dels concedents. El propietari s'assegura així la mà d'obra necessària per determinades èpoques de l'any, sense tenir que llogar altres jornalers. A partir dels anys setanta no és estrany llegir entre els pactes que «el rabasser ha de batrer la era de la meva hereta».³³ Un gran propietari de finals de segle, per exemple, ho estipulava d'aquesta manera en totes les seves cessions (9 només durant l'any 1795): «quant jo y los meus vos demanarem per treballar, avisant-vos un dia antes, degau venir, al preu corrent, tant sia per nosaltres, com per lo nostre masover».³⁴ Aquesta obligació nova (és impensable en contractes de principis de segle) s'entén encara més profitosa del què ja és en aparença si tenim en compte les «conflictives» relacions que semblen tenir els grans propietaris i els jornalers de la comarca. Segons el nostre alcalde major, els jornalers de Vilafranca «en los días de trabajo se presentan juntos en la plaza (...) para que los busquen los hacendados para proporcionales el jornal; y se están los jornaleros en conversación con otros, haciéndose el remolón sin querer admitir el partido de los hacendados que los buscan, regateándoles a éstos los precios que los ofrecen de jornal y malgastando el tiempo (...) y aún después de afrutados se retiran a sus casas a pretexto de almolzar; de modo que quando llegan al campo, son por lo regular en invierno las nueve de la mañana, y lo menos en verano las siete de ella».³⁵

En definitiva, el creixement de la participació del propietari en la direcció de l'explotació i l'augment del seu control social i econòmic sobre els rabassaires és un

33. AHCVP, APN, notari J. Mullol i Bonet, manual de 1775, foli 25.

34. AHCVP, APN, notari M. Rovira, manual de 1795, foli 224.

35. Informe de l'Alcalde Major...

fenomen palpable ja a finals de segle XVIII. Una conjuntura especialment favorable a causa de les oportunitats que oferia la venda de vi, i la gran demanda de terra, fa que els concedents aprofitin la «flexibilitat» de les clàusules del contracte per fer-les el més beneficioses possible. Els rabassaires, per la seva banda, comencen a iniciar plets i a crear antecedents de la gran agitació social que arribarà al seu zènit —com també l'empitjorament de les seves condicions— amb la invasió de la fil·loxera.

4. Les conseqüències de l'especialització vitivinícola.

La conseqüència més evident de la plantació massiva de vinya és el retrocés de terres cerealícoles, boscoses i ermes, a costa de les quals s'ha pogut produir l'expansió. Al segle XVIII, però, com a mínim fins el 1780, l'interior del Penedès no havia de recórrer encara a la importació de grans si la collita era bona. Així, Barba i Roca ens informa a finals de la dècada dels 80 que «*en los años medianos se extrae trigo para Villanueva y Sitges (...) y cuando es mala la cosecha lo traen de Urgel y de Villanueva*». ³⁶ En segon lloc, l'alternança vinya-bosc és abandonada, i les terres artigades no tornaren —fins a la invasió de la fil·loxera— a l'estat de bosc o de garriga. Tanmateix, la disminució de terres de pasturatge tindrà efectes negatius en el desenvolupament de la ramaderia.

Altres tipus d'activitats econòmiques es veuran també afectades. Així ho ha observat J. Torras pel que fa a la manufactura i la indústria rural. L'especialització vitícola orientada als mercats exteriors repercutia de manera negativa sobre la indústria tèxtil rural perquè tendia a reduir l'oferta de treball camperol barat. Modificava les pautes estacionals de l'agricultura per a fer-les més complexes, donat que la vinya no sols desplaçava conreus tradicionals, sinó que també s'intercalava en ells o ocupava terres abans abandonades. Creava, a més, ocupació —moltes vegades estacional— directament en l'elaboració i envasat de vins i aiguardents, i també indirectament, per la correlativa intensificació del transport i els intercanvis. L'ampliació del mercat vitícola, per altra banda, oferia a moltes explotacions camperoles noves possibilitats d'obtenir diners; a més, la major dedicació a un conreu més renumerador, implícita en el procés d'especialització, podia suposar una elevació del nivell general d'ingressos. Tot això, però, alterà les condicions i el volum de l'oferta de treball pagès per a la manufactura.

Els contemporanis ja advertien la relació entre grau d'especialització vitícola, per una banda, i, per l'altra, retrocesos locals de la indústria —especialment en els seus nivells més rústics. M. Barba i Roca en aquest sentit apunta que a Vilafranca «*la facilidad de entrar en el estado eclesiástico, muchos empleados en el tribunal, y la utilidad de comprar tierras, y las ocupaciones del campo, han distraído esta villa de las*

36. BARBA, M. *El corregiment i partit...*, p. 74.

manufacturas».³⁷ A finals del segle XVIII hi havia en el partit de Vilafranca una fàbrica de teles de cànem, una de terços i un tintorer, enfront de les nou fàbriques d'aiguardents ja existents.

En aquest sentit, però, no tots els efectes del canvi agrari sobre la indústria tèxtil són negatius. Com assenyala J. Torras, si bé van suposar l'expulsió d'aquest tipus d'indústria de les comarques de forta especialització vitícola, també van plantejar una demanda creixent de subsistències que alentà la colonització de terres de Ponent i activà el comerç interior.³⁸

Un altra conseqüència de l'especialització serà, com hem vist, el canvi de les formes d'accés a l'explotació de la terra, i la progressiva divisió de les finques en petites parcel·les per a la seva explotació: «*en quanto a las viñas, la mayor parte son de dueños distintos, aunque son en las mismas haciendas por tenerlas sus dueños del terreno dadas a diferentes a título de rabassa morta*».³⁹

Per tot això, la pagesia, grup ja poc homogeni, devia veure aguditzar la diferenciació i la desigualtat social en el seu si, amb l'enriquiment progressiu dels pagesos-emfiteutes benestants (a partir de l'increment de la renda de la terra percebuda) i l'empitjorament correlatiu de les condicions contractuals —i per tant econòmiques— dels petits treballadors rabassaires.

En definitiva, el pas del sistema cerealístic-ramader a un altre dominat pel conreu massiu de la vinya —amb totes les seves conseqüències econòmiques i socials— havia de significar un pas més en el procés de transformació del feudalisme al capitalisme que s'estava produint lenta, però inexorablement. Aquest fenomen, però, no es viurà harmònicament, sinó que diversos conflictes socials i jurídics deixaran empremta en la documentació judicial: la proliferació de plets entre concedents i rabassers per una banda, i entre concedents (dominis útils) i dominis directes, per l'altra, seran una bona mostra de les dificultats que vénen de la mà de qualsevol procés de transformació.⁴⁰

37. *Ibid.*, p.71.

38. Sobre les conseqüències econòmiques de l'expansió de la vinya i els seus efectes en l'evolució de la indústria rural, TORRAS, J. *Especialización agrícola...*

39. BARBA, M. *El corregiment i partit...*, p. 42.

40. He treballat alguns processos judicials penedesencs que mostren els enfrontaments més habituals entre propietaris i rabassers. Aquests poden ser causats per la conflictiva temporalitat del contracte (Arxiu Judicial, AHCVP, s. XVIII, caixa L), pel mal conreu de la vinya (AJ, AHCVP, s. XVIII, caixa LII), o per la discussió sobre què era el que realment es cedia en un contracte a rabassa morta, la terra o només els ceps AJ, AHCVP, s. XVIII, caixa LVI). Més informació sobre la conflictivitat agrària a l'Alt Penedès del s. XVIII, a ARNABAT, R. «50 anys de conflictivitat entorn de la producció, del comerç i del consum de vins i de begudes alcohòliques: el corregiment de Vilafranca, 1750-1800», dins *Actes i Comunicacions del III Col·loqui d'Història Agrària*. vol. II. Universitat de Barcelona, 1990, p. 343-361.