

# **Diferenciació camperola i distribució de la riquesa al si d'una petita comunitat rural de l'horta de València (Vinalesa, 1383)**

*Peasant differentiation and wealth distribution in a small rural community in the Horta de València (Vinalesa, 1383)*

*Diferenciación campesina y distribución de la riqueza en el seno de una pequeña comunidad rural de la Huerta de Valencia (Vinalesa, 1383)*

Frederic Aparisi Romero<sup>1</sup>

## **Resum**

Aquest treball mesura el grau de desigualtat econòmica a Vinalesa, una comunitat rural de l'entorn de la ciutat de València a les darreries del segle XIV. Per assolir aquest objectiu la font emprada és un document de compravenda que adopta la forma de capbreu. L'anàlisi de la documentació permet concloure que aquesta comunitat es caracteritzà aleshores per un baix nivell de desigualtat entre els veïns en bona mesura a causa de la insuficiència dels seus patrimonis, la qual cosa els forçà a complementar les seues explotacions amb altres fonts d'ingressos.

*Paraules clau:* Elits rurals, diferenciació camperola, nivell de riquesa, índex de Gini, Horta de València.

## **Abstract**

This work seeks to measure the level of economic inequality in Vinalesa, a rural community in the surroundings of the city of Valencia, at the end of the 14th century. To achieve this, the source used is a transaction document in the form of a *capbreu* or probate inventory. The written records allow us to conclude that the people of this community suffered

1. ORCID: 0000-0003-4520-0869. Universitat de València. Correu-e: Frederic.aparisi@uv.es

Rebut: V/2022. Avaluat: VII/2022. Versió definitiva: VIII/2022.

Aquest treball s'emmarca en el projecte «¿Crecimiento sin desarrollo? Distribución de la riqueza, movilidad social y acción política en la Europa mediterránea (siglos XIII-XV)», referència PGC18099275B100 B-11/09 (MCI/AEI/FEDER, UE).

a high level of inequality, largely due to the insufficiency of their patrimony, which forced them to complement their holdings with other sources of income.

*Keywords:* rural elites, peasant differentiation, level of wealth, Gini index, Horta de València.

## Resumen

Este trabajo mide el grado de desigualdad económica en Vinalesa, una comunidad rural de las afueras de la ciudad de Valencia, a finales del siglo XIV. Con este objetivo, se ha utilizado como fuente un documento de compraventa que toma la forma de un *capbreu*. El análisis de la documentación permite concluir que esta comunidad se caracterizó por un bajo nivel de desigualdad entre sus miembros, en buena medida, por la insuficiencia de sus patrimonios. Ello les obligó a complementar sus explotaciones con otras fuentes de ingresos.

*Palabras clave:* élites rurales, diferenciación campesina, nivel de riqueza, índice de Gini, Huerta de Valencia

El 13 de novembre de 1383, Simona, Jaume i Joan de Valleriola vengueren els seus drets sobre el lloc de Vinalesa, a l'Horta nord de València, a Lluís de Valleriola, hereus i germans tots ells de Bernat de Valleriola. La transacció, feta per 67.000 sous, és força interessant perquè en el document es consignen els censos que la senyoria percebia aleshores al temps que s'enregistren els béns propis del senyor.<sup>2</sup> És per això que el document, tot i tractar-se d'una transacció, adopta la forma d'un capbreu. Des de la cautela que exigeix aquesta mena de textos, el document ens permet analitzar la distribució de la terra en una petita comunitat camperola i en un marc concret per l'espai que ocupa, molt proper a una gran ciutat —vegeu el mapa—, i pel moment en el qual es produeix, quan pràcticament ha transcorregut una generació després de la guerra de Castella i les dificultats de mitjan segle XIV.

El treball que ací presentem s'estructura en tres parts. En la primera, s'introdueix el senyoriu de Vinalesa a les darreries del segle XIV a fi de contextualitzar l'anàlisi. En la segona, s'analitza la distribució de la terra considerant les dimensions de l'explotació i els conreus que s'hi cultivaven. Finalment, en la tercera part es mesura el grau de desigualtat al si de la comunitat a partir del càlcul del coeficient de Gini i s'analitzen les implicacions que comporta el resultat. Per tal d'obtenir una visió més completa, aquest índex ha estat calculat no sols a nivell individual sinó també per llinatges.

2. Archivo Histórico Nacional, Clero-Secular regular, Car. 467, N. 5. (Aparisi, 2019).

L'estudi dels capbreus compta ja amb una dilatada historiografia en el marc dels Països Catalans (Congost, 2008). Com és sabut, aquesta mena de documents inventarien els censos que, en moneda o en espècie, pagaven els vassalls d'una senyoria pels seus béns immobles. És per això que se sol afirmar que els capbreus són una mena d'imatge fixa del senyoriu. Ara bé, el treball amb aquesta tipologia documental no està exempta de limitacions i dificultats, com ja va fer notar Lluís To fa uns anys (2003). Com en altres casos (To, 2003, p. 452-454), també ací, el capbreu reflecteix els ingressos de la senyoria, no les dimensions de les explotacions agràries dels vassalls. Per tant, a més de les terres que pogueren tenir a Vinalesa, com es veurà amb exemples, les famílies comptaven amb parcel·les fora dels límits del senyoriu. Ultra això, tampoc podem descartar la possibilitat que, com succeïa en altres dominis propers, també hi hagueren cases i terres franques al terme de Vinalesa.<sup>3</sup> Per tant, la imatge que obtenim de l'estudi d'aquesta mena de fonts resulta, més o menys, un poc esbiaixada.

Amb tot, el principal problema rau en l'ús que els escrivans feien de termes força ambigus pel que fa a l'extensió de les parcel·les, tals com un «troç de terra», un «ort» o, més rarament, una «masada», de manera que, a l'hora de valorar l'extensió de les explotacions i de la terra de cultiu del domini, els capbreus resulten imprecisos. Així, el terme «hort» servia per referir-se a la parcel·la adjacent a la casa on residia la família pagesa. Es tractava de parcel·les, per tant, integrades dins el nucli de poblament mateix, la principal qualitat de les quals era, a més de la seua proximitat, la condició de terres irrigades.<sup>4</sup> Resulta impossible establir, ni tan sols de manera aproximada, l'extensió d'aquestes parcel·les, entre altres raons perquè sempre apareixen vinculades a un espai domèstic sota la fórmula *domibus et orto*, si més no, en el cas que ens ocupa.<sup>5</sup>

L'altre terme problemàtic és «troç» que, com «hort», era d'extensió indeterminada, amb una forta variació entre uns casos i d'altres, i aplicat indistintament tant a parcel·les de secà com de regadiu, si bé sembla més habitual entre les primeres. Així, en aquesta mena de capbreu que ací analitzem, el primer contribuïent esmentat posseïa un tros plantat de figueres pel qual pagava dos diners, però també en tenia un altre de vinya pel qual pagava 7 sous, xifra que tributaven diverses parcel·les de vinya d'una cafissada. El següent contribuïent, per un tros de terra campa i vinya, pagava 24 sous 6 diners, una xifra que ben probablement devia correspondre a unes tres cafissades i mitja si atenem a la proporció de 7 sous per cafissada. En la mesura que els censos emfiteùtics es pagaven en funció de la superfície i de la qualitat del sòl —de regadiu o de secà— i no del tipus de conreu, és lògic pensar que les parcel·les amb un cens més elevat eren més grans o més productives.

3. Per exemple a Benimaclet, un llogaret pròxim a la ciutat de València, Ferran Garcia-Oliver ha detectat algunes cases franques (2021, p. 136).

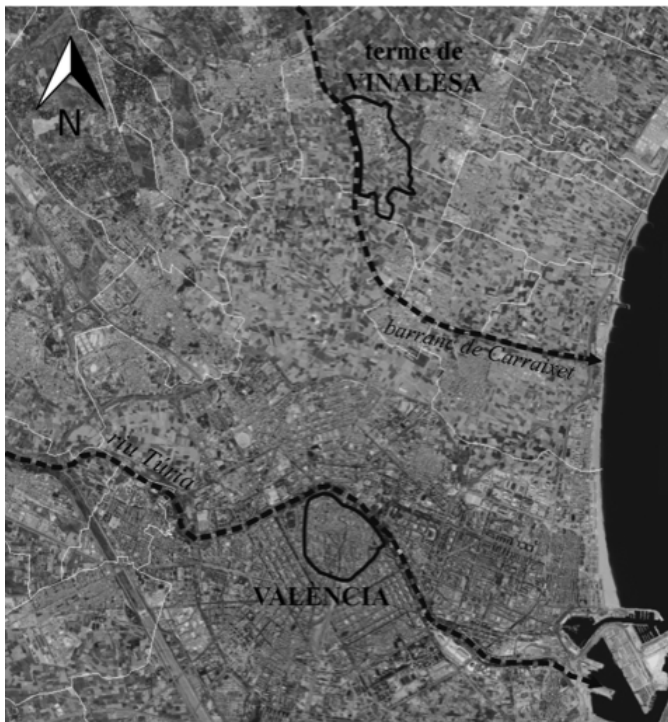
4. A Vinalesa hi havia la «cèquia dels Horts», que conduïa l'aigua fins al nucli de poblament (Aparisi, 2019, p. 54).

5. Tampoc és possible fer una aproximació a partir del cens emfiteùtic, ja que oscil·la entre 1 sou, la xifra més baixa, i els 14 sous, en el cas de la suma més elevada. Òbviament, aquestes variacions responien a les dimensions de la casa i la parcel·la. Amb tot, devia existir un model més o menys estàndard, ja que la xifra més reiterada és la dels 7 sous, seguida dels 14, amb la qual cosa podem pensar que en aquests casos eren exactament el doble de superfície, i la meitat, els que pagaven 3 sous 6 diners.

Ara bé, anar més enllà i mirar d'atorgar una extensió concreta a cadascuna de les referències que apareixen sota la veu «troç» a raó de 7 sous per cafissada sembla, però, un càlcul excessivament arriscat.

### Localització del terme de Vinalesa

(Autoria: F. Esquilache - F. Aparisi)



### Una visió de conjunt del senyoriu

El mercat dels senyorius mostrà un dinamisme formidable al llarg de tot el període medieval. Particularment en l'entorn immediat dels nuclis urbans, més encara en el cas de València o Xàtiva, la petitesa dels dominis en facilitava l'adquisició per part de mercaders, banquers i artesans enriquits, i fins i tot —prèvia autorització reial— per eclesiàstics (Garcia-Oliver, 2003; 2021, p. 131). L'empenta d'aquest mercat tenia com a contrapartida la manca d'una identificació entre el llinatge, el territori i els vassalls.

De tot això n'és bon exemple el senyoriu de Vinalesa. Originàriament, era una més de les alqueries andalusines que envoltaven la ciutat de València en dependència d'una altra alqueria més gran, Foios. Se situava, per tant, en un tercer nivell dins l'estructura del po-

blament, un tret que va perviure l'endemà de la conquesta cristiana. Tal com registra el *Llibre del Repartiment*, Jaume I repartí terres a Vinalesa entre la milícia de la ciutat de Barcelona que havia participat en la contesa militar (Ferrando, 1979, p. 36-37). Tanmateix, no queda clar que ja aleshores es constituí una *universitas*, perquè els habitants de l'alqueria pertanyien a la parròquia de Foios i, per tant, si més no des d'un punt de vista eclesiàstic, seguia sota la dependència d'aquest lloc.<sup>6</sup> El moment que es produí el naixement jurídic de la comunitat és més difícil de concretar, però degué tenir lloc a les darreres dècades del segle XIII o, fins i tot, a inicis ja del segle XIV. Siga com siga, en el primer quart del tres-cents el poblament a Vinalesa ja estava consolidat. Ho sabem per les referències escaduseres que trobem en els protocols notariais d'aquest període (Aparisi, 2019, p. 7). Al llarg d'aquests anys, Vinalesa passà de ser considerada una alqueria a ser un lloc, la qual cosa en posa de manifest el creixement demogràfic.

És també a partir d'aleshores que conservem les primeres referències als senyors del lloc. Entre 1348 i 1457, almenys set llinatges ostentaren la titularitat del domini: els Fabra, fins a 1348, i des de llavors els Matoses, els Valleriola des de 1357 fins a les darreries de segle, els Bonet, abans de 1400, els Blanc, abans de 1416, seguits pels Alegre abans de 1439 i, finalment, els Garcia, des de 1455 fins a 1538, quan fou adquirit pels Joan (Aparisi, 2019, p. 7). Per tant, els Valleriola, juntament amb els Garcia, foren els llinatges que més temps ostentaren la senyoria durant els segles medievals.

Vinalesa arribà a les mans dels Valleriola al voltant de 1357, quan el senyoriu fou adquirit per Arnau de Valleriola, un potent banquer de la ciutat de València (Garcia Marsilla, 1998). El domini fou transmès al seu fill homònim, primer, i després al seu net, de nom Bernat. Sense descendents, aquest el llegà als seus germans Simona, Jaume, Joan i Lluís. Finalment, fou Lluís qui adquirí dels seus germans la totalitat del senyoriu el 1383 per un preu de 67.000 sous. Cal advertir, però, que aquesta suma no correspon al valor total del senyoriu, ja que Lluís també tenia drets sobre el domini com a cohereu amb els seus germans. Per tal d'establir una suma aproximada convindria dividir la suma de la compravenda entre els restants germans —Simona, Jaume i Joan— i multiplicar-la per quatre, que és el nombre total d'hereus. Així, doncs, el valor del domini devia estar al voltant dels 89.300 sous.

Aquests 89.300 sous que li pressuposem a Vinalesa el 1383 devien decreixer lleument fins als 86.000 quan el senyoriu fou venut al cap de cent cinquanta anys, el 1538 (Aparisi, 2019, p. 9). El valor real del senyoriu encara devia ser menor per l'efecte de la inflació que, si bé no podem mesurar, tampoc hauríem de menystenir. D'altra banda, el volum de renda que percebia la senyoria passà dels 2.006 sous i 4 diners el 1383 als 2.170 sous i 8 diners al segle XVI, un petit increment que, en bona lògica, devia tenir relació amb l'establiment de nous lots de terra.

6. Aquesta dependència s'allargà fins al 1472 quan, gràcies a una butlla del Papa Sixt IV, s'erigí la parròquia de Vinalesa dedicada a sant Honorat. La responsable i primera beneficiada d'aquella concessió fou la senyora del lloc en aquell moment, na Rica, vídua del metge Gabriel Garcia. En realitat, però, les gestions per aconseguir l'emancipació parroquial de Foios es retrotreien temps enrere, quan Francesc Blanc era el titular del senyoriu (Aparisi, 2019, p. 15).

Però més enllà d'aquesta visió del senyoriu mateix a llarg termini, ens interessa la comparança amb altres dominis coetanis. En aquest sentit, cal assenyalar que la renda que obtenien els Valleriola a les acaballes del segle *xiv*, poc més de 2.000 sous a l'any, era de les més modestes del país. L'Almoina de València ingressava pel senyoriu de Benimaclet, com Vinalesa, també en el cinturó immediat de la ciutat, 10 cafissos de forment (2.010 litres) i 2.483 sous el 1367, que augmentaren a 2.923 el 1409 a causa de nous establiments.<sup>7</sup> Igualment, l'alqueria de Rascanya, també a l'Horta, amb un terme més petit que Vinalesa, generava una renda superior, que arribava als 3.000 sous anuals (Gascón Pelegrí, 1967, p. 35).<sup>8</sup> I per descomptat, era una xifra inferior als ingressos que generaven altres activitats econòmiques, particularment les creditícies. Ja al segle *xv*, el creditor de València Joan Amalric obtenia en concepte de pensions de censals uns ingressos de quasi 6.000 sous (Viciano, 2007, p. 196), mentre que en l'àmbit rural, el llaurador de Montcada Joan Marcó, a tocar de Vinalesa, ingressava anualment poc més de 2.410 sous en pensions (Aparisi, 2016, p. 157-161).

L'accés a la comptabilitat senyorial i familiar dels Valleriola ens hauria permès mesurar el valor de les rendes senyorials en el conjunt de la seua economia. Això no obstant, podem suposar que devia tractar-se d'un element bastant subsidiari, amb altres activitats econòmiques, particularment el crèdit, com a principal font d'ingressos. En aquest sentit, la possessió d'aquests dominis petits el que proporcionava era, a més de rendes i prestigi social, l'accés directe a productes bàsics gràcies a les terres de la reserva senyorial. Ultra això, l'adquisició de senyoriu era sobretot una manera d'invertir el patrimoni en béns sòlids i segurs que, precisament gràcies al dinamisme d'aquest mercat particular, podia ser fàcilment recuperat.

Com ja va fer notar Pau Viciano (2015), en aquests petits senyoriu la reserva no sols servia per proveir la casa dominical, sinó que també els permetia participar en el mercat de productes estratègics com l'oli o el vi. En aquest sentit, les terres pròpies del senyor de Vinalesa les conformaven una parcel·la de secà plantada d'oliveres, una altra de terra de regadiu, tancada, també d'oliveres, i un «tros de terra artigat», és a dir, preparat per conrear, sense que se n'especifique l'extensió de cap, i encara, una jovada (3 ha) de vinya. A més, la senyoria també disposava d'una almàssera o molí d'oli propi i, probablement també de trull, per a l'obtenció de vi.<sup>9</sup> Per tant, molt probablement el màxim propietari de terres a Vinalesa era la mateixa senyoria.<sup>10</sup>

7. Aquell any de 1409 el senyoriu fou venut per 85.515 sous (Garcia-Oliver, 2021, p. 132).

8. Aquest nivell de renda superior, per tant, devia respondre al fet que a Rascanya hi devia haver més terra de regadiu que satisfieia uns censos més elevats.

9. Un document posterior, de 1538, ofereix una imatge més nítida de la reserva senyorial especificant que el senyor posseïa tant d'almàssera com del trull, cups, gerres e mobles, andanes, canyíços que stan en la dita almàssera y casa de senyor del dit loch» (Aparisi, 2019, p. 128). Per tant, a més d'oli i vi, els Garcia, titulars del domini aleshores, també produïen seda.

10. Tampoc era aquest un fet exclusiu de Vinalesa. A Benimaclet, també el titular del domini tenia l'explotació més gran, de poc més de 4 ha (Garcia-Oliver, 2021, p. 137). I el mateix devia succeir a Montcada, on el Temple va retenir més d'una jovada (3 ha) sota el seu control directe (Guinot i Esquilache, 2010, p. 75-78).

Pel que fa a la població, el 1383 Vinalesa comptava amb 47 focs, tot i que en algun moment anterior en degueren ser més, ja que quatre individus declaraven tenir dues o, en un únic cas, tres cases.<sup>11</sup> Amb tot, les famílies fragmentades són relativament poques: les vídues només en són cinc, que suposen un poc més del 10% del total de focs, i només s'esmenta un únic cas de patrimoni en mans d'hereus.<sup>12</sup> El conjunt de la renda, però, la satisfien no només els 47 focs sinó un total de 64 emfiteutes que tenien béns immobles al senyoriu. Hi havia, per tant, un gairebé 26,5% dels titulars que no pertanyien a la comunitat, tot i que, com veurem, aquest percentatge s'ha de matisar en analitzar el capbreu amb detall.<sup>13</sup> D'altra banda, és probable que els veïns de Vinalesa comptassen de manera regular amb els serveis d'almenys un notari. I això perquè entre els contribuents que figuraven en el capbreu de 1383 hi havia Miquel Oluja, el llinatge del qual, si bé figura com a habitant de València, pertanyia a la mateixa comunitat. Els béns d'Oluja a Vinalesa consistien únicament en una casa, i per tant no sembla arriscat pensar que el notari, si més no, alguns dies a la setmana, pogués parar-hi taula per registrar tota mena d'actes jurídics entre els veïns.<sup>14</sup>

## El paisatge agrari de Vinalesa a les darreries del segle XIV

Després d'establir el context general en què fou confeccionat el capbreu de 1383, un segon objectiu d'aquest treball passa per analitzar el paisatge agrari de Vinalesa a les darreries del segle XIV a partir de les dades que ofereix el document. Actualment, el terme municipal compta amb una extensió d'unes 153 ha, una extensió que ben bé podem estendre a l'Edat mitjana donada l'estabilitat dels termes particulars a partir del segle XIV en aquesta zona de l'horta. La superfície en cultiu és d'unes 137 ha, de regadiu en la seua pràctica totalitat, però al segle XIV l'àrea conreada era força més reduïda i, per descomptat, tampoc totes les terres estaven irrigades. Segons el document del capbreu, el 1383 hi havia conreades a Vinalesa unes 889 fanecades (74 ha) en mans dels emfiteutes.

Només a tall indicatiu, si combinem les dades actuals amb les del segle XIV, podríem concloure que poc més de la meitat, un 54%, del terme municipal estava dedicat al cultiu, tant de regadiu com de secà. En realitat, el percentatge devia ser bastant més elevat, entre

11. Anys a venir, el nombre de focs va decreïxer fins als 43 el 1415, per bé que la població es mantingué estable al llarg de tota la centúria (Aparisi, 2019, p. 10).

12. A Benimaclet, hereus i vídues representen el 31,66% dels 60 focs que hi havia el 1409 (Garcia-Oliver, 2021, p. 132).

13. A Benimaclet, el 1367, quinze anys, per tant, abans de la compravenda de Vinalesa, el pes dels emfiteutes forasters era encara superior, del 37,6%. Càlcul propi a partir de Garcia-Oliver (2021, p. 132).

14. La proposta no deixa de ser una mera suposició, ja que els registres de Miquel Oluja no s'han conservat. Tot i amb això, resulta una proposta bastant versemblant no sols perquè Oluja tenia una casa pròpia al nucli, sinó també perquè no disposava, almenys el 1383, de la condició de notari de la ciutat de València i, per tant, no podia exercir l'ofici a l'espai intramurs de la ciutat. Això comportava enormes dificultats per consolidar una clientela, la qual cosa empentava molts professionals a la recerca de clients a les mateixes comunitats rurals.



altres raons, perquè en el document no s'especifica l'extensió de diverses parcel·les, un total de 29, que, com he dit anteriorment, apareixen referides amb la veu «troç». Ultra això, cal tenir en compte també les terres que conformaven la reserva senyorial, integrada per diverses parcel·les disseminades pel terme: una jovada de vinya (3 ha), un camp d'oliveres en part tapiat, i dues parcel·les de terra més, una sense cultivar i l'altra plantada d'oliveres.<sup>15</sup> En definitiva, és bastant obvi que Vinalesa tenia a les darreries del segle més superfície conreada de la que el capbreu ens mostra, i podia arribar fàcilment a les 1.000 fanecades (83 ha) cultivades.

Com és sabut (Mira, 2004, p. 168; Viciano, 2012, p. 160-163), des de finals del segle XIII i durant la primera meitat del XIV, la grandària mitjana de les explotacions agrícoles s'havia reduït fins a les 3 o 4 ha a l'horta de València. Lluny quedaven els patrimonis agraris d'entre 6 i 9 ha del moment de la conquesta que s'havien consignat en el *Llibre del Repartiment* (Guinot, 2007, p. 180). Passades les dificultats de mitjan segle XIV, que al regne de València comportaren no tan sols la Pesta Negra i les fams sinó també la guerra de la Unió el mateix any 1348, primer, i després, la guerra de Castella, des de 1355 fins a 1366, fa la impressió que la tendència a la disminució de la grandària mitjana dels patrimonis agraris s'accentuà. El descens de la població arran de les vicissituds de la meitat de la centúria no sembla que permetés a la generació posterior incrementar la superfície de les seues explotacions.

A Vinalesa, dels 64 emfiteutes, només dos arribaven amb prou feines al llinar de les 5 ha, que és l'extensió establerta com a límit de l'autosuficiència i que combinava el regadiu amb el secà (Furió i Garcia-Oliver, 2010). El 34% de les explotacions se situava entre 1,25 i les 5 ha, una forqueta àmplia que marcava els distints graus de dependència, més gran com més reduïda era l'explotació, respecte d'altres fonts d'ingressos. Per això, no devien ser pocs els que completaven la seua explotació amb l'adquisició de terres fora dels límits del senyoriu.

Finalment, poc més del 48% dels contribuents tenien una explotació inferior a 1,25 ha, superfície que ha estat establerta com el límit que diferenciava els llauradors pobres dels jornalers amb alguna parcel·la de terra (Furió, 2000). Aquest col·lectiu s'incrementa fins al 62% si hi incloem els que no tenien terres però sí immobles o els que sí en tenien, de terres, però sense saber-ne l'extensió perquè apareix referida com a trossos de terra.<sup>16</sup> Si excloem del compte els emfiteutes forasters, els valors en termes absoluts varien en la part central i sobretot baixa de la taula però, des de la perspectiva dels percentatges, els patrimonis més amplis incrementen el seu pes en detriment dels modestos, com es pot comprovar en els gràfics 1 i 2.

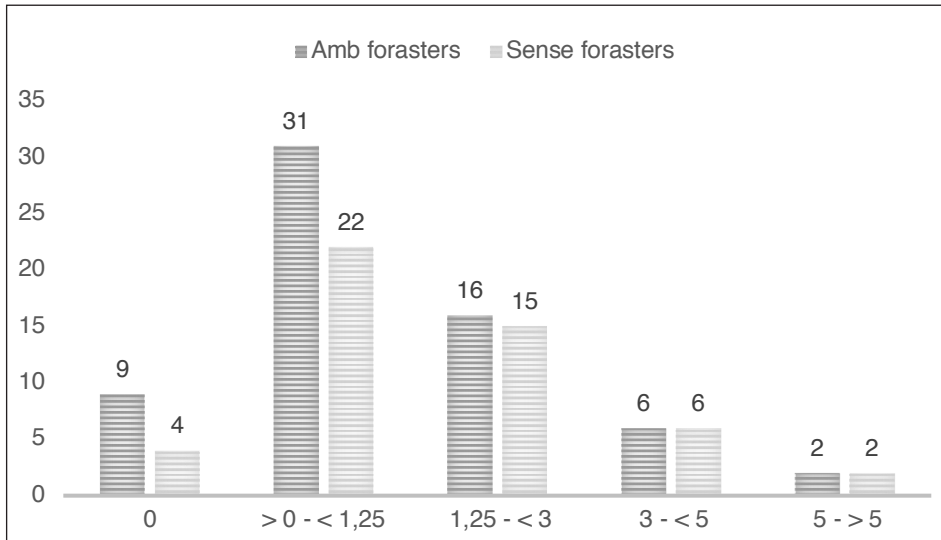
¿El pes numèric i percentual dels patrimonis més petits, inferiors a 1,25 ha, es podia deure a la competència per la terra dels grups urbans de la ciutat de València? Si analitzem

15. El 1538 sabem que les terres del senyor constaven de 5 ha de terra campa, tres camps d'oliveres, dos de garroferes i dos horts (Aparisi, 2019, p. 16-17).

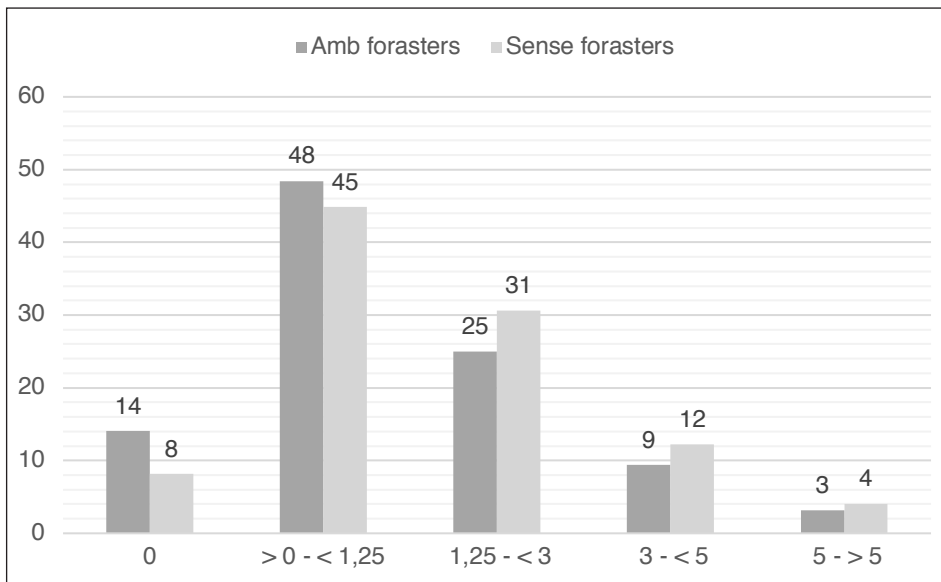
16. Per bé que no podem determinar l'extensió d'aquests trossos, és poc versemblant pensar que aquestes parcel·les de terra, mai més de tres per emfiteuta, superaren l'1,25 ha en cada cas.



**Gràfic 1**  
**Extensió de les explotacions en ha (en nombre de casos)**



**Gràfic 2**  
**Extensió de les explotacions en ha (en %)**



detingudament els 15 emfiteutes que figuren com a veïns d'altres localitats podem constatar que constitueixen un grup força heterogeni. D'entrada no sembla que a Vinalesa, almenys a les darreries del segle XIV, hi hagués una excessiva pressió dels artesans, professionals liberals i mercaders de la ciutat sobre la terra en competència amb els llauradors locals com sí que passava en altres indrets (Garcia-Oliver, 2003, p. 540-543). I això per dues raons. En primer lloc, l'escàs pes demogràfic dels contribuents radicats a València, que només suposava un terç del total de forasters, és a dir, 5 individus. En segon lloc, perquè, a partir dels cognoms, no sembla arriscat pensar que tres d'ells procedien, en realitat, de la mateixa comunitat que en un moment previ s'havien traslladat a la capital. Aquesta absència de pressió urbana sobre la terra contrasta amb el que s'ha pogut corroborar per a altres zones de l'Horta de València, potser més immediates a la ciutat, en les quals la presència de grups urbans era molt més intensa (Mira, 2004, p. 199; Cruselles, 1995, p. 75; Mira i Viciano, 2002, p. 488).

Únicament dos dels cinc individus que figuren com a veïns de València, un corder i un carnisser, semblen respondre a la lògica d'adquisició de terres al camp periurbà de la ciutat per part de l'artesanat. I tots dos limitaven la seua inversió a la possessió d'una o dues parcel·les, que no sobrepassaven dues cafissades (0,5-1 ha) de vinya, destinada en bona lògica al consum propi.<sup>17</sup> D'entre el conjunt de forasters, un dels casos destaca per l'envergadura de l'explotació. Guillem Durà, veí de València però encara amb parents a la comunitat, comptava amb un total de 19 fanecades i mitja (3,12 ha) distribuïdes en quatre parcel·les pel terme, a les quals calia sumar un altre tros de terra, un hort i una casa a Vinalesa.

Pel que fa als dos terços restants d'emfiteutes forasters, es tractava de veïns de pobles més o menys propers a Vinalesa. A Meliana i Foios, no debades els nuclis més propers, era on hi havia més emfiteutes amb terres a Vinalesa, amb dos i tres individus. La resta residien a Alfara, Macarella, Montcada, Tavernes Blanques i Almàspera. No cal dir que tots ells figuraven sense ofici, raó per la qual de ben segur devia tractar-se de llauradors que completaven la seua explotació amb terres a un altre nucli proper. Si la tinença d'aquestes terres era resultat d'una compravenda decidida, d'una herència o de l'aportació al matrimoni com a part del dot de les seues dones és un fet que no podem saber. En qualsevol cas, el que està clar és que a través dels seus cognoms només en dos casos podem establir un lligam familiar per via masculina amb la gent de Vinalesa, la qual cosa és una diferència amb els forasters radicats a la ciutat de València, la majoria dels quals sí que pertanyien a llinatges del poble, com ja he indicat.

Aquest, però, no és l'únic aspecte que diferencia ambdós grups. I és que els forasters radicats a la ciutat pagaven en conjunt un volum de renda una mica superior al que satisfien els que vivien en nuclis rurals, 88 sous davant dels 83 sous 8 diners.<sup>18</sup> Aquesta dife-

17. Una extensió de les parcel·les que, d'altra banda, era l'habitual de les parcel·les de vinya a l'horta des de la primera meitat del segle XIV (Mira, 2004, p. 169).

18. He extret del compte els 300 sous de renda que feia Bernat Almenar pel molí i les terres adjacents per evitar la distorsió.

rència, mínima, responia a una major extensió de terres i nombre d'immobles en mans dels emfiteutes de la capital, per bé que la font indica el contrari, ja que aquests únicament posseeixen 37 fanecades i mitja (poc més de 3 ha) enfront de les 53 fanecades (4,3 ha) en mans dels emfiteutes de nuclis de l'Horta. La raó d'aquest desajust és que els forasters de València posseïen més parcel·les sense especificar-ne l'extensió, i, per tant, concentraven en les seues mans més fanecades de les especificades per la font.

Finalment, convindria assenyalar el pes de la renda que generaven els emfiteutes forasters —tant de la ciutat com dels pobles propers a Vinalesa— en relació amb el conjunt del domini. I és que el senyor de Vinalesa rebia d'aquest grup un total de 171 sous i 6 diners, cosa que suposava poc més del 8,6% del conjunt de les rendes, per bé que el percentatge arribava al 23,6% si incloem els 300 sous de renda que satisfieia el moliner. Pel que fa a la terra en mans dels forasters, i tenint en compte que el molí portava annexes diverses parcel·les de terra de les quals no sabem l'extensió, aquests posseïen 90 fanecades i mitja (7,5 ha), i això suposava poc més del 10% de la superfície treballada.

En definitiva, podem concloure que a Vinalesa la major part de les explotacions agrícoles tenien unes dimensions insuficients per fer viable la unitat familiar, raó per la qual els seus titulars es veïen obligats a buscar altres fonts d'ingressos, bé ampliant l'explotació amb més terres d'altres senyorius més o menys propers o bé treballant com a jornalers (Viciano, 2018). Ara bé, per treballar quines terres? Sens dubte, no les dels grups urbans de la capital, perquè aquests tampoc posseïen grans lots de terra, al terme. En efecte, la major part de forasters provenien d'altres pobles de les rodalies que ampliaven la seua explotació i els que hi havia de València eren, en la seua major part, descendents de la mateixa comunitat que devien trobar en els parents les solidaritats i complicitats necessàries per fer-se càrrec de les terres. En qualsevol cas, la terra del terme en mans dels forasters era escassa, com acabem de veure.

Tampoc sembla que les vídues contribuïssen gaire al mercat de la mà d'obra local. En conjunt, les seues explotacions no passaven de les 5 ha i mitja, una suma força modesta i fàcilment assumible per la comunitat. Ultra això, hi havia fortes diferències entre elles. N'hi havia dues que no disposaven de terres, una altra tan sols tenia mitja hectàrea i una quarta arribava a 1,75 ha. La que més terres concentrava, Caterina, vídua de Joan d'Ari, arribava a les 3,33 ha, que podien ser gestionades per la mateixa parentela. Per tant, l'absència de grans patrimonis al terme en mans dels grups urbans i vídues que requeriren la contractació d'assalariats devia forçar els veïns de Vinalesa a ocupar-se en altres explotacions, i probablement també en altres oficis —sense gaire especialització— al marge de l'agrícola, fora del senyoriu (Viciano, 2018, p. 351-352). En aquesta recerca d'ingressos complementaris per tal de garantir la viabilitat econòmica hi devien contribuir, poc o molt, les dones i els adolescents.

L'altra opció per aquells que tenien explotacions modestes passava per la possessió de terres fora del senyoriu. Malauradament, no disposem de cap capbreu que ens il·lumine al respecte amb xifres absolutes, però sí que tenim algunes dades esparses. Així, sabem que ja al segle xv, però en bona lògica des d'abans, uns quants veïns de Vinalesa posseïen terres als senyorius limítrofs de Macarella (Baydal i Esquilache, 2020b, p. 33), al de Carrai-

xet (Baydal i Esquilache, 2020a, p. 170) i també als propers termes d'Alfara i de Montcada. Aquest era el cas de Joan Pérez, un veí de Vinalesa mort el 1500, l'explotació del qual hem pogut conèixer gràcies al seu inventari de béns *post mortem*.<sup>19</sup>

Si disposàssem d'un capbreu corresponent a les darreries del segle xv, aquest únicament ens informaria de les 23 fanecades, 2 ha, que Pérez posseïa al terme de Vinalesa. Pensaríem, per tant, que, tot i ser un dels patrimonis mitjans de la comunitat, era un camperol que, per tal d'arribar a l'autosuficiència, havia d'ocupar-se en altres feines o tenir més terres. I, en efecte, en tenia, però als senyorijs adjacents. Segons l'inventari, Pérez comptava amb 97 fanecades, la meitat de les quals a Montcada, i la resta a parts iguals entre Alfara i Vinalesa. El seu cas resulta força il·lustratiu perquè, abans que res, ens il·lumina sobre les limitacions de la font amb què treballem. Lluny de ser algú que havia de llogar-se, Joan Pérez era un camperol benestant amb una explotació de 8 ha, si bé la meitat d'aquestes terres eren de secà. Però també serveix per confirmar algunes informacions que es desprenen del capbreu, o pseudocabreu si es vol. En concret, l'inventari confirma l'absoluta preeminència que tenia la vinya en el paisatge agrícola de Vinalesa i els senyorijs adjacents. De les 97 fanecades amb què comptava Joan Pérez, 71 eren de vinya o de mallol, 14 combinaven el cereal amb la vinya i només 6 eren exclusivament de terra campa, a les quals calia afegir 6 fanecades més de garrofers. Cal assenyalar que Pérez comptava amb parcel·les de vinya tant al regadiu com al secà i que no les limitava a un únic terme sinó, tot el contrari, en tenia a Vinalesa, a Montcada i a Alfara.

Cent anys abans, a les darreres dècades del segle xiv, el paisatge productiu de Vinalesa estava ja aleshores fortament dominat per la vinya, que ocupava poc més d'un terç de la superfície cultivada (gràfic 3).<sup>20</sup> El predomini encara superava el 80% si considerem les parcel·les que combinaven el cereal amb la vinya, una pràctica relativament habitual sobretot quan es tractava de mallols (Aparisi, 2013, p. 164). Aquesta preeminència deixa en un paper secundari la resta de conreus, fins i tot el cereal, que era present només en 23 explotacions, incloses les parcel·les que combinen les gramínies amb la vinya o la figuera. Finalment, l'olivera tenia un paper absolutament marginal en forma de plantacions totes soles, malgrat que com a cultiu als marges de les parcel·les i als horts domèstics bé devia estar present.<sup>21</sup> El mateix podem referir de la figuera, que, si bé només apareix en tres parcel·les i ho fa compartint espai amb els grans, devia estar present als horts domèstics i als marges dels camps.

El domini de la vinya era absolut, perquè no solament ocupava més superfície que el cereal sinó que, a més, en gairebé la meitat dels casos representava la totalitat de l'explotació. Per tant, no era una característica exclusiva dels patrimonis més extensos, també ho

19. Arxiu de Protocols del Col·legi de Corpus Christi de València, n. 200755 (Nov. 27, 1500).

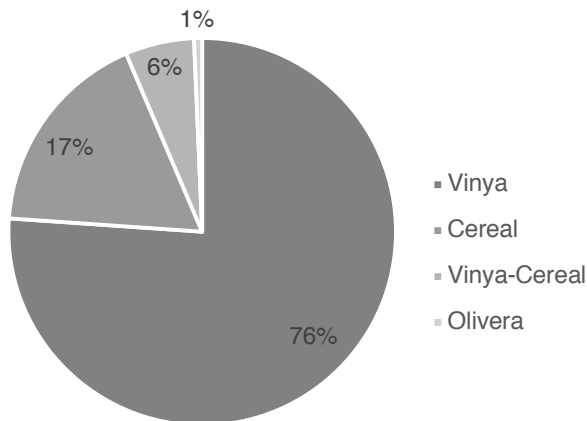
20. Aquest predomini era resultat de les transformacions experimentades a partir de les darreries del segle xiii amb la introducció de la vinya no sols a les terres de secà sinó també a les de regadiu, particularment en el cinturó immediat de la ciutat de València (Mira, 2004, p. 180), un protagonisme general al marc dels Països Catalans (Garcia-Oliver, 2004, p. 330).

21. Sí que estava present en la reserva senyorial, que comptava amb «*quodam olivarium in parte tapiatum*» i encara una d'altra parcel·la l'extensió de la qual no s'especifica (Aparisi, 2019, p. 71).

era dels més modestos. Aquesta preeminència no era particularitat del paisatge agrari de Vinalesa, sinó que ha estat ja detectada per al conjunt de l'horta periurbana de la ciutat de València (Guinot i Esquilache, 2010, p. 106-110. Garcia-Oliver, 2017, p. 129-130). El protagonisme de la vinya responia bàsicament a la demanda del mercat, a més satisfer les necessitats pròpies de la família. En aquest sentit, cal tenir en compte que Vinalesa formava part de la contribució particular de la ciutat de València i que, per tant, podia vendre el seu vi sense cap mena d'entrebanc jurisdiccional. Únicament havien de pagar la cisa corresponent, però no tenien les dificultats que els productors de fora de la contribució general trobaven per vendre els seus vins.<sup>22</sup>

Considerant que un matrimoni —sense comptar els fills— consumia al voltant d'un litre i mig de vi al dia (Garcia-Oliver, 2017, p. 131), una parella necessitava a l'any per al seu propi consum uns 548 litres de vi (5,48 hl/any). Això vol dir que, segons els rendiments atribuïts a la vinya en terra de regadiu 22 hl/ha (Garcia-Oliver, 2017, p. 130), caldrien únicament unes 3 fanecades (0,4 ha) o un quartó de terra de regadiu per obtenir l'esmentada quantitat de vi. Per tant, per sobre de les 3 fanecades de regadiu, una mica més a fi de fer front al pagament del delme i de la renda senyorial, la producció obtinguda podia destinar-se a la comercialització. En la mesura que la pràctica totalitat de les parcel·les de vinya de què coneixem l'extensió foren iguals o superiors a les 3 fanecades, el consum propi de vi estava més o menys garantit. De fet, el 80% de les parcel·les de vinya eren iguals o

**Gràfic 3**  
**Superfície conreada segons cultius**



22. Es tracta d'una mesura promoguda pels grups urbans que, eren els titulars de les alqueries i grans explotacions que envoltaven la ciutat i les viles del país, assegurant-se la comercialització dels seus propis excedents (Cruselles, 1995).

superiors a la cafissada (0,5 ha), una extensió que ja permetia disposar d'uns pocs excedents per col·locar en el mercat.

Ara bé, vendre una part de la producció en el mercat és una cosa i l'autosuficiència n'és una altra. Tot i que pogueren autoabastir-se de vi i vendre alguns centenars de litres a la ciutat, la majoria d'aquests individus continuaven dependents, en major o menor mesura, de les terres fora del terme de Vinalesa i del treball assalariat per sobreviure, ja que, com hem vist abans, el gruix de les explotacions no sobrepassaven les 3 ha. Aquesta demanda de la ciutat pot explicar el protagonisme de la vinya. Únicament set dels veïns, entre els quals el barber i un veí resident a Albalat, i quatre forasters —entre ells el notari, l'esmentat corder i el moliner—, tot plegat un 17% dels emfiteutes, no comptaven amb cap parcel·la de vinya a Vinalesa, la qual cosa —insistisc— no vol dir que no en tinguessen en un altre indret.

Les 889 fanecades de conreu del terme de Vinalesa estaven fragmentades en un total de 162 parcel·les.<sup>23</sup> L'emfiteuta que més nombre en posseïa, Nadal Pérez, en tenia 12 mentre que hi havia cinc emfiteutes sense terra, però que tenien altres immobles. El 23% comptava amb quatre o més parcel·les però la mediana se situava en únicament 2 peces de terra. Pel que fa a les dimensions de les parcel·les, cal dir que havien estat construïdes amb la cafissada (0,5 ha o 6 fanecades) com a unitat de referència (Esquilache, 2015, p. 22), ja que la pràctica totalitat de les parcel·les o bé mesuraven una cafissada, la majoria, o bé algun múltiple de 6, és a dir, parcel·les de 9, 12, 18 i 24 fanecades. Aquest predomini de la cafissada era molt més evident en el cas de la vinya, on suposava més de la meitat de les parcel·les, que no en el del cereal, on només representava un terç de les parcel·les. A més, les parcel·les més grans eren de vinya, no de cereal. Així hi havia set parcel·les que mesuraven 12 fanecades (1 ha), tres de 18 i altres dues de 24, totes elles únicament de vinya, cap de cereals. Finalment, les parcel·les dedicades al forment no sols no eren de dimensions més similars entre si, la més extensa no passava de les 15 fanecades, sinó que, ultra això, estaven bastant més esmicolades. Així, mentre que les peces de terra inferiors a les 6 fanecades no passaven del 20% del total entre les parcel·les de vinya, en les de cereal suposaven el 56% sobre el conjunt. En definitiva, no sols hi havia més terres dedicades al conreu del raïm que no als grans sinó que, a més, les parcel·les eren més extenses, la qual cosa és una diferència respecte a la situació que existia abans de la Pesta Negra. I això perquè abans de 1350 el predomini de la terra campa sobre les vinyes era absolut i arribava a doblar el nombre de parcel·les d'una sobre les altres (Mira, 2004, p. 170).

Un aspecte més a tenir en compte per la seua raresa en el paisatge agrícola valencià (Furió i Garcia-Oliver, 2010) és la limitada dispersió de les parcel·les, producte no de la seua grandària —que ja hem vist que la majoria no sobrepassava les 6 fanecades—, sinó de la petitesa dels patrimonis. Dels 64 emfiteutes, poc més de la meitat, 37 exactament, comptava amb una o dues parcel·les, de manera que resulta difícil parlar de dispersió en

23. He deixat de banda en aquest compte les parcel·les que apareixen referides com a horts i *trossos* ja que la seua extensió no se concreta. Així, per exemple, Pere Gerald comptava amb 5 parcel·les que sumaven 42 fanecades, un tros de terra i una casa sense hort (Aparisi, 2019, p. 51-52).

aquesta comunitat. De fet, potser el més cridaner siga el contrari, la relativa elevada concentració del parcel·lari de què gaudien els veïns amb més terres. Així, per exemple, Miquel Gerard posseïa una explotació de 4,20 ha fragmentada únicament en quatre parcel·les. En l'altre extrem, Domingo Alaguer disposava de mitja hectàrea dividida en cinc peces de terra disperses pel terme. Com és sabut, aquest disseminació responia no tan sols al sistema hereditari valencià, que mirava de repartir el patrimoni entre tots els fills, sinó també a les dinàmiques pròpies del mercat i, en darrera instància, a les estratègies productives del camperolat que miraven de garantir el consum familiar i diversificar els riscos (Furió, 1990, 1995, 1998).

Junt a la petita explotació camperola, sense arribar mai a tenir el mateix protagonisme (Mira, 2004, p. 173-174), l'altra unitat d'explotació de la terra essencial del paisatge agrari valencià fou l'alqueria, al voltant de la qual es concentrava un lot de terres més o menys considerable. La seua extensió oscil·lava entre 1,5 ha i les 6 ha (Mira i Viciano, 2002, p. 486), però podia arribar fins a les 8 ha (Garcia-Oliver, 2017, p. 127). El seu nombre superior al que les fonts pareixen indicar (Arroyo, 1986) però, en qualsevol cas, fa suposar que la seua extensió estava lluny de les grans propietats que podem trobar a la Itàlia medieval, els *poderi* de 15-30 ha o els *fermages* francesos, d'entre 10 i 15 ha (Mira i Viciano, 2002, p. 487).

A Vinalesa, aquest tipus d'explotació lligada al poblament dispers estava també present en el paisatge agrari. La família dels Robert, tot i que disposava de diverses cases al poble, vivien en l'alqueria o masada del seu nom. Per bé que el pare havia lliurat ja algunes peces de terra al fill, en conjunt, l'explotació tenia unes 66 fanecades (5,5 ha). Per tant, tot i que és possible que tingueren més terres fora del terme de Vinalesa, aquesta era una explotació, més aviat modesta si la comparem amb d'altres que hi havia a l'Horta en mans de camperols benestants (Garcia-Oliver, 2017, p. 127) i al conjunt del país en mans de les elits rurals (Aparisi, 2016, p. 62-68). Ara bé, per a les magnituds que operaven a Vinalesa, Jaume Robert era un gran propietari, no debades els censos que satisfieia a la senyoria fregaven els 100 sous anuals per les terres i els immobles que posseïa.<sup>24</sup> La seua explotació reproduïa les particularitats que hem vist per al conjunt del terme, amb una preeminència absoluta de la vinya, a la qual dedicava 39 fanecades davant de les 9 del cereal i altres 18 que compartien els sembrats amb el mallol. És probable que, sota la denominació de terra campa, en aquestes terres es cultivassen conreus com l'arròs o el lli, com succeïa en altres alqueries de l'Horta (Garcia-Oliver, 2017, p. 129). La singularitat dels Robert radicava, per tant, no sols en l'extensió del seu patrimoni, bastant per damunt de la major part de la seua comunitat, sinó també en el fet de residir fora del nucli de la comunitat.

24. El 1383, Jaume Robert sènior havia lliurat ja part de l'explotació als seus fills, Jaume, menor de dies, i Pere. De fet, Pere, tot i resident d'Albalat, continua figurant com a veí de Vinalesa. D'aquesta manera, tots tres podien optar a exercir càrrecs en el govern municipal de manera que tingueren un major control sobre els afers col·lectius. Reproduïen així un dels trets bàsics de les elits rurals, que combinaven la solvència econòmica i la diversitat de les seues inversions amb la participació en el govern local (Aparisi, 2016, p. 239-149).



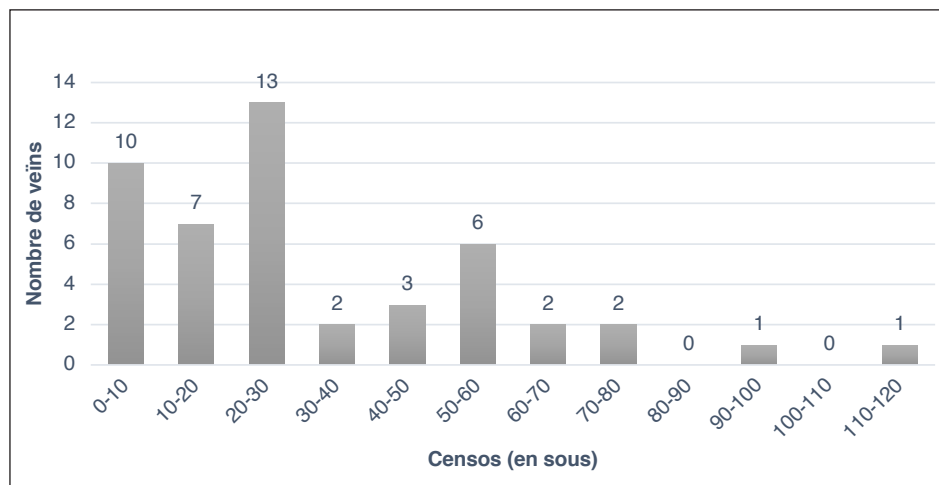
## La distribució de la riquesa a Vinalesa

Una vegada definit el marc general de la comunitat i analitzat el paisatge agrari, l'interès del present treball es dirigeix cap a un tercer objectiu, el de determinar el grau de desigualtat entre els veïns de Vinalesa. Per a això s'ha calculat el coeficient de Gini a partir dels censos que pagava cadascun dels contribuents. Primer, però, analitzem quina era la distribució de la riquesa entre els membres de la comunitat.

El document de compravenda entre els germans Valleriola recull un total de 64 emfiteutes. Els censos anuals que pagaven els 64 contribuents abastaven des d'1 sou i 9 diners fins als 300 sous que pagava el moliner pel molí i les terres adjacents. En el cas dels 47 veïns, la renda que satisfieien abastava des dels 3 sous i mig fins als 111 sous 3 diners. La mediana, més representativa de les quantitats que es pagaven, se situava en una xifra molt més baixa, en els 24 sous i mig, que pagava Jordi Romeu per una explotació de 1,25 ha. Això implica que gairebé la meitat de la població de Vinalesa (gràfiques 1, 2 i 4), davant la insuficiència de les seues explotacions, havien de tenir més terres necessàriament fora del senyoriu o bé treballar com a jornalers.<sup>25</sup>

L'estudi de les explotacions agrícoles i el seu reflex sobre les rendes senyorials ens ha mostrat una comunitat amb uns nivells de riquesa força modestos, en els quals una part important de la comunitat havia de tenir terres fora del terme municipal o ocupar-se fora de la seua explotació agrària. Ara bé, des de la cautela que imposa el treball amb una font

**Gràfic 4**  
**Censos de Vinalesa (1383)**



25. Per fer front al pagament de la renda, haurien de treballar durant una dotzena de dies a raó de 2 sous al dia (Garcia-Oliver, 2017, p. 128).

com els capbreus i la mirada parcial que ofereixen, quina era la distribució de la riquesa al si d'aquesta comunitat? El coeficient de Gini ens pot ajudar a albirar una resposta.

Com és sabut, aquest índex serveix per mesurar el grau de desigualtat econòmica al si d'una comunitat. El seu valor s'expressa entre 0 i 1, on 0 és la igualtat absoluta i 1 la màxima desigualtat possible. Atès que la renda feudal era reflex de l'extensió de l'explotació agrícola i, per tant, del nivell de riquesa, aquesta pot ser utilitzada per mesurar el nivell de desigualtat. En aquest sentit, he optat per eliminar del càlcul els forasters en la mesura que no pertanyien a la comunitat i les seues reduïdes explotacions podien distorsionar el resultat incrementant el grau de pobresa. Per tant, a partir de la renda que satisfieien els 47 veïns, el coeficient de Gini que s'obté és de 0,22. La seua proximitat a 0 implica un nivell de desigualtat al si de la comunitat molt baix. Aquesta xifra seria exemple del fre a l'augment de la desigualtat que Antoni Furió ha detectat per al conjunt del regne de València (2015).

Per poder il·lustrar millor la magnitud d'aquesta desigualtat cal tenir en compte que, per les mateixes dates —1378 i 1384— a Valls (Catalunya) i a Sevilla (Castella), l'índex de Gini era del 0,66 i 0,80 respectivament (Almenar, Chismol i Ruiz, 2017, p. 68). Per descomptat, hom pot argumentar que es tracta de comunitats força diferents, la qual cosa és certa, i que, per tant, la comparació no és útil. Però davant l'absència de dades procedents de nuclis rurals del mateix període, l'adequació cronològica ens pot il·luminar sobre algun aspecte. En aquest sentit, no hi ha dubte que tots els centres esmentats funcionaven com a espais de mercat, on l'activitat econòmica i la divisió del treball eren, en un grau més o menys elevat, intenses (Almenar, Chismol i Ruiz, 2017, p. 73. Furió, Viciano, Almenar, Ruiz i Chismol, 2020, p. 181). Tot el contrari que a Vinalesa, que era un nucli estrictament rural, i, per tant, amb molt poca diversitat professional i un escàs volum d'intercanvis al si de la comunitat —òbviament, la ciutat de València oferia un mercat diari. Ultra això, com hem pogut veure, les bases materials de les famílies eren bastant modestes.

Per tant, fa la impressió que un baix índex de Gini, és a dir, un baix nivell de desigualtat al si de la comunitat, anava lligat a una escassa o nul·la presència del mercat. En canvi, allà on la divisió del treball i els intercanvis eren més intenses, les desigualtats s'accentuaven. En altres paraules, les comunitats estrictament rurals tendien a ser més igualitàries que no les urbanes, cas de Sevilla, o agrourbanes, com Valls, o com Castelló de la Plana i Sueca, on l'índex de Gini era del 0,54 i 0,52 respectivament a les darreries del segle xv (Furió, Viciano, Almenar, Ruiz i Chismol, 2020, p. 181; Furió 2015: 19).

Ara bé, ¿el fet que les societats rurals fossen més igualitàries es devia a la incidència del mercat i l'especialització productiva, o més aviat tenia a veure amb els nivells de riquesa que atresoraven? En aquest sentit ens pot servir veure les diferències internes de les comunitats urbanes que hem esmentat. A la Sevilla de 1384, el patrimoni mitjà dels diferents grups socioprofessionals variava enormement. La mitjana se situava en poc més de 1.665 maravedís en el cas dels cavallers, 352 maravedís els escrivans i 115 els pescadors. El coeficient de Gini també era força divers: 0,79 en el cas dels cavallers, 0,49 els escrivans i 0,36 els pescadors. (Almenar, Chismol i Ruiz, 2017, p. 71-72). En aquest cas, el col·lectiu més pobre, el dels pescadors, era el més igualitari. Per tant, Vinalesa confirma el que ja s'havia

detectat en altres indrets de la Corona d'Aragó (Furió, Viciano, Almenar, Ruiz i Chismol, 2020), com més ric era un col·lectiu, més desigual era la distribució de la riquesa i, a l'inrevés, les comunitats més pobres eren més igualitàries.

Aquesta anàlisi amb el coeficient de Gini, tot i que és indicatiu del nivell de desigualtat, resulta una mica esbiaixat en la mesura que els capbreus no recullen les terres fora del límits del senyoriu. A banda, també cal tenir en compte que hi ha caps de família amb pocs recursos que, en realitat, pertanyien a llinatges benestants, com Jaume Robert júnior, que tan sols pagava de renda 10 sous i mig davant dels més de 78 que en satisfèia el seu pare. Per això mateix he optat per fer un càlcul nou prenent no com a criteri els veïns sinó els llinatges, de manera que he agrupat sota un mateix assentament els individus que compartien cognom. Es podria rebatre que d'aquesta manera s'integren en un sol assentament individus que, tot i compartir cognom, són dues unitats domèstiques independents, com serien, per exemple, dos germans o dos cosins. I és cert que procedir així, aglutinant tots els individus en llinatges, no escapa a aquest desviament de les dades. Tanmateix, la historiografia ha demostrat que precisament aquests vincles horitzontals entre la parentela més o menys pròxima eren els que més s'activaven en cas de necessitat de la unitat familiar (Garcia-Oliver, 2017). En altres paraules, si s'havia de vendre la terra a algú, els primers candidats eren els parents.

Aglutinar els censos per llinatges ofereix una lectura de la riquesa a la Vinalesa de finals del tres-cents una mica diferent de l'anàlisi que havíem fet per individus. D'entrada, el coeficient de Gini s'incrementa una dècima passant del 0,22 al 0,317 i, per tant, des del punt de vista dels llinatges, la comunitat era una mica més desigual.<sup>26</sup> Això ens alerta sobre la importància de la família extensa al si de les comunitats rurals. De fet, si prenem la unitat domèstica com a variable d'ordenació de la riquesa, era un Pérez, concretament Nadal Pérez, l'individu més ric de Vinalesa. En canvi, si el criteri és el del llinatge, eren els Gerard els que més renda pagaven i per tant els més rics: satisfèien gairebé 180 sous davant dels 165 sous i 9 diners dels Pérez. En termes percentuals, els Gerard i els Pérez, conjuntament, satisfèien gairebé el 25% dels censos que percebia la senyoria. Però aquesta no és l'única modificació. Així, els Robert, que passaven per ser la tercera unitat domèstica amb més patrimoni, davallen fins a la cinquena posició com a llinatge, per darrere dels Durà i els Andreu.

No és casualitat que les alteracions en la jerarquia dels patrimonis es concentren en la part superior, la dels que més paguen, de la taula, ja que eren precisament les famílies benestants les que acumulaven més caps de família. De fet, tots els llinatges esmentats fins ara constitueixen els més fecunds de la comunitat, ja que tots ells compten amb tres caps de família excepte els Pérez, que en són quatre. Ja ben avançat el segle xv, els Andreu es convertiren en el principal llinatge de la comunitat amb set unitats domèstiques (Aparisi, 2019, p. 12). I és que la continuïtat i la pervivència del llinatge és un altre dels trets de les famílies benestants. En aquest cas, els Andreu, presents a Vinalesa des de 1383, perviuen

26. He deixat fora dels comptes el moliner i els 300 sous que paga pel molí perquè alterava significativament el resultat de l'operació.

a la comunitat fins almenys el 1500, el mateix que els Pérez, que ja hi estaven establerts el 1379 (Aparisi, 2019, p. 12).

Abans he assenyalat que la presència d'emfiteutes forasters no suposava un fort element de pressió sobre el mercat de la terra, atès que, almenys alguns d'ells, eren descendents de la comunitat. Tot plegat hauria de quedar reflectit també en el coeficient de Gini, que experimentaria una petita variació a l'alça passant del 0,317 al 0,322. Aquest increment respon al fet que eren precisament els llinatges amb més terres els que tenien membres de la parentela fora de la comunitat i, per tant, el seu predomini sobre el conjunt es veia reforçat. El millor exemple en aquest sentit el constitueixen els Durà. Els dos caps de família veïns de Vinalesa paguen en conjunt una renda de 89 sous que ascendeix, però, fins als gairebé 139 sous si considerem els parents que vivien a València i a Foios.

\*\*\*

Centrar la mirada sobre l'àmbit local té la bondat de paucar els ritmes de fenòmens i processos històrics de més abast i alhora alertar-nos sobre les particularitats de cada cas. Des d'aquesta perspectiva, l'anàlisi del capbreu de Vinalesa de 1383 s'insereix en el marc d'una recerca més extensa sobre les desigualtats i el creixement econòmic a l'Europa mediterrània, aportant el seu marc específic, el d'una comunitat estrictament rural sota l'òrbita d'una gran metròpoli en el context de recuperació de les darreries del segle XIV.

El que trobem és una comunitat amb un baix coeficient de Gini i, per tant, amb poques desigualtats. No hi ha dubte que les diferències socioeconòmiques entre els membres devien ser més grans del que la font documental testimonia, atès que la majoria havia de posseir terres fora dels límits del senyoriu. Això no obstant, la manca d'una més gran divisió del treball i intensitat del comerç probablement explique, almenys en part, l'absència de desigualtats més pronunciades. En qualsevol cas, com dic, la insuficiència de terres devia obligar els veïns de Vinalesa a ocupar-se com a jornalers i a completar les seues explotacions amb parcel·les en els senyorius limítrofs. I devia concedir un paper econòmic complementari però essencial al treball femení, tant dins com fora de l'àmbit domèstic.

A més, aquest cas és cridaner perquè, tot i que es tracta d'un espai proper a la ciutat, els grups urbans no semblen gaire interessats, el 1383, en la terra de Vinalesa. Finalment, el que no és una particularitat és el predomini de la vinya com a cultiu principal, ja que els vins produïts a l'entorn de la ciutat eren requerits per atendre les necessitats de la població local. En aquest sentit, fa la impressió que a Vinalesa ens trobaríem amb una especialització vitícola encaminada a l'abastiment de la capital, ja que aquesta preferència per la vinya l'evidencien fins i tot els llinatges més modestos. La diferència, però, entre els uns i els altres estava en el volum que eren capaços d'aportar al mercat i, per tant, en el benefici que en treien.

## Bibliografia

- ALMENAR HERNÁNDEZ, L., CHISMOL, G. i RUIZ, Ll. (2017). «Aproximación a la desigualdad económica a través de fuentes fiscales bajomedievales: Valls (1378), Sevilla (1384) y Palma (1478)», *El Futuro del Pasado: revista electrónica de historia*, 8, 55-82.
- APARISI ROMERO, F. (2013). «La producción y el consumo de vino entre el campesinado valenciano durante la baja edad media». Dins de S. PÉREZ, J. BLÁNQUEZ (eds.), *Patrimonio cultural de la vid y el vino. Vine and wine cultural heritage*. Madrid. Universidad Autónoma de Madrid, p. 161-170.
- APARISI ROMERO, F. (2016). «*Del camp a la ciutat. Les elits rurals valencianes en la baixa edat mitjana*» (Tesi doctoral inèdita, Universitat de València).
- APARISI ROMERO, F. (2019). *Documents per a la Història medieval de Vinalesa*. Vinalesa. Cooperativa Hidroelèctrica.
- ARROYO ILLERA, F. (1986). «Población y poblamiento en la Huerta de Valencia a finales de la Edad Media», *Cuadernos de geografía*, 39-40, 125-155.
- BAYDAL, V. i ESQUILACHE, F. (2020a). *De Carraixet a Bonrepòs i Mirambell. Els orígens medievals d'un poble valencià*. Institució Alfons el Magnànim.
- BAYDAL, V. i ESQUILACHE, F. (2020b). Una nova proposta d'identificació de l'«alqueria mia per nom Xilvella» de la crònica de Ramon Muntaner: les Cases de Bàrcena, al nord de la ciutat de València. *SCRIPTA, Revista internacional de literatura i cultura medieval i moderna*, 16, p. 24 — 39. doi:10.7203/SCRIPTA.16.19228.
- CONGOST, R. (2008) (ed.). *Dels capbreus al registre de la propietat. Drets, títols i usos socials de la informació a Catalunya (segles XIV-XX)*. Girona. Biblioteca d'Història Rural.
- CRUSELLES, J. M. (1995). «Producción y autoconsumo en contratos agrarios de la huerta de Valencia (siglos XIV y XV)». Dins *Actes Ir Col·loqui d'Història de l'alimentació a la Corona d'Aragó*. Institut d'Estudis Ilerdencs. p. 61-78.
- ESQUILACHE MARTÍ, F. (2015). «Construcció i evolució del parcel·lari agrícola a l'Horta de València. La partida del Reialenc en el senyoriu de Torrent (segles XIII-XVI)», *Estudis d'Història Agrària*, 27, 13-41.
- FERRANDO, A. (1979) (ed.), *Llibre del Repartiment de València*. Vicent García Editores S. A.
- FURIÓ, A. (1990). «Tierra, familia y transmisión de la propiedad en el País Valenciano durante la baja Edad Media». Dins PASTOR, R. (eds.), *Relaciones de poder, de producción y de parentesco en la Edad Media y Moderna: aproximación a su estudio*. CSIC, p. 305-328.
- FURIÓ, A. (1995). «El mercado de la tierra en el País Valenciano a finales de la Edad Media», *Hispania*, LV/3-191, 887-919.
- FURIÓ, A. (1998). «Reproducción familiar y reproducción social: familia, herencia y mercado de la tierra en el País Valenciano en la baja Edad Media». Dins GARCÍA GONZÁLEZ, F. (ed.), *Tierra y familia en la España meridional, siglos XIII-XIX. Formas de organización doméstica y reproducción social*. EUM, p. 25-43.
- FURIÓ, A. (2000). «Esclaus i assalariats. La funció econòmica de l'esclavitud en la península ibèrica a la baixa edat mitjana». Dins M. T. FERRER I MALLOL (ed.), *De l'esclavitud a la llibertat: esclaus i lliberts a l'edat mitjana*. Barcelona. CSIC. p. 19-38.

- FURIÓ, A. (2015). «Economic Inequality in Iberia before and after the Black Death: Valencia in the fourteenth century». XVII World Economic History Congress, Kyoto, working paper (inèdit). Citat per ALMENAR HERNÁNDEZ, L., CHISMOL, G., i RUIZ, LL. (2017). «Aproximación a la desigualdad económica a través de fuentes fiscales bajomedievales: Valls (1378), Sevilla (1384) y Palma (1478)». *El Futuro del Pasado: revista electrónica de historia*, 8, 55-82.
- FURIÓ, A. i GARCIA-OLIVER, F. (2010). «Household, Peasant Holding and Labour Relations in a Mediterranean Rural Society: The Valencian Country in the Late Middle Ages». Dins LANDSTEINER, E. i LANGTHALER, E. (eds.), *Agrosystems and Labour Relations in European Rural Societies: Middle Ages-Twentieth Century*. Brepols, p. 31-56.
- FURIÓ, A., VICIANO, P., ALMENAR, L., RUIZ, LL. i CHISMOL, G. (2020). «Measuring economic inequality in Southern Europe: the Iberian Peninsula in the 14th-17th centuries», a NIGRO, Giampiero (ed.), *Disuguaglianza economica nelle società preindustriali: cause ed effetti. Economic inequality in pre-industrial societies: causes and effects*, Florència, Università degli Studi di Firenze, p. 169-203.
- GARCÍA MARSILLA, J. V. (1998). «La tumba de un banquero. El sepulcro de Arnau de Valeriola en el Museo de Bellas Artes de Valencia». Dins BÉRCHEZ, J.; GÓMEZ-FERRER LOZANO, M. i A. SERRA (eds.), *El Mediterráneo y el Arte Español: actas del XI Congreso del CEHA*, p. 467-470.
- GARCÍA MARSILLA, J. V. (2003). «Estructura de la propietat i mercat de les rendes a la València posterior a la conquesta (1238-1350)». Dins BARCELÓ, M.; FELIU, G.; FURIÓ, A.; MIQUEL, M. i SOBREQÜÉS, J. (eds.), *El feudalisme, comptat i debatut. Formació i expansió del feudalisme català*. València. PUV, p. 389-402.
- GARCIA-OLIVER, F. (2003). «La ciutat contra el camp a la tardor medieval». Dins BARCELÓ, M.; FELIU, G.; FURIÓ, A., MIQUEL, M. i SOBREQÜÉS, J. (eds.), *El feudalisme, comptat i debatut. Formació i expansió del feudalisme català*. València. PUV, p. 539-558.
- GARCIA-OLIVER, F. (2004). «Els cultius». Dins GIRALT, E. (dir.) i SALRACH, J. M. (coord.), *Història Agrària dels Països Catalans. Volum II. Edat Mitjana*. Barcelona. PUB, p. 301-334.
- GARCIA-OLIVER, F. (2015). «Continuïtats i canvis en el sistema agrari dels Països Catalans (segles XIV-XV)», *Estudis d'Història Agrària*, 27, 155-183.
- GARCIA-OLIVER, F. (2017). «Élites campesinas en el entorno de la ciudad de Valencia: los Castrellenes». *Studia Historica. Historia Medieval*, 35(2), 119–144.  
<https://doi.org/10.14201/shhme2017352119144>.
- GARCIA-OLIVER, F. (2022). «Caritat cristiana, mercat de senyoriu i emfiteutes de l'Horta. La compra de Benimaclet per l'Almoïna de la Seu (1409)». Dins de MATEU, Joan F. i FURIÓ, A. (eds.), *A Vicenç Rosselló, geògraf, als seus 90 anys*. PUV, p. 129-144.
- GASCÓN PELEGRÍ, V. (1967). *Sant Bernat de Rascanya*, Imp Successor de Vives Mora.
- GUINOT, E. (2007). «El repartiment feudal de l'horta de València al segle XIII: jerarquització social i reordenació del paisatge rural». Dins de GUINOT, E. i TORRÓ, J. (eds.), *Repartiments a la Corona d'Aragó (segles XII-XIII)*, PUV, p. 115-199.
- GUINOT, E. i ESQUILACHE, F. (2010). *Moncada i l'Orde del Temple en el segle XIII. Una comunitat rural de l'Horta de València en temps de Jaume I*. Institució Alfons el Magnànim.

- MIRA, A. J. (2004). «Ordenación del espacio agrario y conducción a corto plazo de la tierra en la Huerta de Valencia», 1285-1350, *Studi medievali*, 45, 159-204.
- MIRA, A. J. i VICIANO, P. (2002). «Arrendaments i parceries. La gestió indirecta de la terra al País Valencià (segles XIV-XV)», *Anuario de Estudios Medievales*, 32/1, 481-500.
- TO, LL. (2003). «La diferenciació pagesa a la diòcesi de Girona (segle XIV) Una nota metodològica». Dins BARCELÓ, M. *et al.* (eds.), *El feudalisme comptat i debatut. Formació i expansió del feudalisme català*. València. PUV. p. 441-464.
- VICIANO, P. (2007). *Senyors, camperols i mercaders. El món rural valencià al segle XV*. Afers.
- VICIANO, P. (2012). *Els peus que calciguen la terra. Els llauradors del País Valencià a la fi de l'edat mitjana*. PUV.
- VICIANO, P. (2015). «Les petites reserves al País Valencià. Una aproximació a partir de l'equipament agrícola de les cases senyoriales (segles XV-XVI)». *Recerques: història, economia, cultura*, 71, p. 5-30.
- VICIANO, P. (2018). «Treballar per a altri: els jornalers agrícoles al País Valencià a la fi de l'Edat Mitjana». Dins IGUAL LUIS, D. i NAVARRO, G. (eds.), *El País Valenciano en la Baja Edad Media: estudios dedicados al profesor Paulino Iradiel*. València. PUV, p. 341-366.