

Diacronía prosódica del discurso formal en la España del siglo XX: De los años 30 a los años 90

Antonio Hidalgo Navarro¹  0000-0002-6534-4168

¹ Universitat de València (Spain)

DOI: 10.1344/efe-2024-33-121-136

Corresponding address: antonio.hidalgo@uv.es

Received: 15/05/2024 Accepted: 20/06/2024 Published: 10/07/2024

Hidalgo Navarro, A. (2024). Diacronía prosódica del discurso formal en la España del siglo XX: De los años 30 a los años 90. *Estudios de Fonética Experimental*, 33, 121–136. <https://doi.org/10.1344/efe-2024-33-121-136>



Subject to the license Creative Commons CC BY-NC-ND 3.0 ES
Attribution-NonCommercial-NoDerivs 3.0 Spain

RESUMEN

Este trabajo aporta información sobre algunos cambios suprasegmentales experimentados a lo largo del siglo XX en España en relación con discursos formales políticos e informativos. El corpus consta de 10 fragmentos de audio pertenecientes a los años 30 y 90 del siglo pasado, cuyos intervinientes son relevantes en su ámbito profesional de acción. Teniendo en cuenta su frecuencia en el corpus estudiado, se ha descrito el comportamiento diferencial de la F0 en los *contornos entonativos* (presencia/ausencia de ascensos entonativos interiores, énfasis tonal final de cada contorno, promedio de F0 de cada contorno entonativo), del promedio de *duración* de cada grupo entonativo, del promedio de *velocidad de habla*, del promedio de *intensidad* y la mayor/menor presencia de *vacilaciones* de habla. El análisis acústico de los resultados permite apuntar algunas tendencias asociadas a los diferentes periodos estudiados.

PALABRAS CLAVE

diacronía; prosodia; discurso formal; siglo XX; español de España

La diacronia prosòdica del discurs formal a Espanya al segle XX: Dels anys 30 als anys 90

RESUM

Aquest treball aporta informació sobre alguns canvis suprasegmentals experimentats al llarg del segle XX en relació amb discursos formals polítics i informatius. El corpus consta de 10 fragments de parla pertanyents als anys 30 i 90 del segle passat, dels quals els intervinents són rellevants en el seu àmbit professional d'acció. Tenint en compte la seva freqüència en el corpus estudiat, s'ha descrit el comportament diferencial de l'F0 en els *contorns entonatius* (presència/absència d'ascensos entonatius interiors, èmfasi tonal final de cada contorn, mitjana d'F0 de cada contorn entonatiu), *durada* mitjana de cada grup entonatiu, *velocitat de parla* mitjana, *intensitat* mitjana i major/menor presència de *vacil·lacions* de parla. L'anàlisi acústica dels resultats permet apuntar algunes tendències associades als diferents períodes estudiats.

MOTS CLAU

diacronia; prosòdia; discurs formal; segle XX; espanyol d'Espanya

Prosodic diachrony of formal discourse in Spain in the 20th century: From the 1930s to the 1990s

ABSTRACT

This study provides information about some suprasegmental changes experienced throughout the 20th century in relation to formal political and informational discourses. The corpus consists of 10 fragments belonging to the 1930s and 1990s, whose participants are relevant in their professional field. Considering their frequency in the studied corpus, the differential behavior of F0 in *intonational contours* has been described (presence/absence of internal intonational rises, final tonal emphasis of each contour, average F0 of each intonational contour), as well as the average *duration* of speech pauses, average *speech rate*, average *intensity*, and the greater/lesser presence of speech *hesitations*. The acoustic analysis of the results allows us to identify some trends associated with the different periods studied.

KEYWORDS

diachrony; prosody; formal discourse; 20th century; Spanish from Spain

1. Introduction

El hecho diacrónico de la evolución lingüística es una evidencia que nadie rebate desde hace mucho tiempo. La tradición historicista-comparatista del s. XIX supo fijar en su justa medida las condiciones que fundamentaban esta cualidad inherente a las lenguas. Y esta evolución se manifiesta en todos los niveles lingüísticos, desde el fonético-fonológico al léxico-semántico, pasando por el morfológico o el sintáctico. Nada nuevo bajo el sol hasta aquí, evidentemente, pero ¿qué hay de la prosodia? Intuitivamente debe aceptarse que, siendo un ámbito de uso de la lengua (por cierto, nada irrelevante) también en el ámbito de la prosodia (de la entonación, si se quiere en términos más estrictos), deberían manifestarse cambios evolutivos más o menos evidentes. El problema es que cuando surgió la lingüística histórica o el comparativismo no se disponía de los medios técnicos para justificar objetivamente esta evolución.

¿Con qué audios fundamentar los cambios a través del tiempo? Pues bien, la oportunidad del interés científico por las llamadas *microdiacronías* en los últimos años, en particular las producidas desde la segunda mitad del s. XX hasta la actualidad, ha abierto la posibilidad de integrar en ese estudio microdiacrónico la observación de los cambios prosódicos, principalmente porque ya se ha podido disponer de corpus orales dispuestos para su análisis lingüístico, pese a los defectos o problemas que dichos corpus puedan haber arrastrado a lo largo del tiempo.¹

Efectivamente, a lo largo de la segunda mitad s. XX y las dos primeras décadas del s. XXI se han construido numerosos corpus orales, de muy diversa índole y, además, lo que es más importante, se ha dispuesto de los medios tecnológicos para el estudio y valoración de los posibles cambios prosódicos habidos durante ese periodo. No hay excusa, pues, para abordar un estudio de tal naturaleza con suficientes

garantías científicas. Y a ello pretendemos dedicar la presente investigación.

Nuestro estudio se integra en un proyecto de más amplio calado, cuyo objetivo general es la descripción diacrónica del español de España a lo largo del siglo XX, partiendo de la consideración de dos hechos lingüísticos clave de su historia externa: la escolarización universal y el proceso de “coloquialización” de los registros más formales, especialmente intenso a partir de la transición democrática, de acuerdo con Pons (2014).

En el marco de este proyecto, la investigación que ahora presentamos tiene que ver con la *evolución prosódica del español*. De la misma manera que la lengua hablada a través del registro coloquial ha ido avanzando a lo largo del siglo XX, ocupando espacios antes propios del registro formal o incluso del argot (Sanmartín, 1997), es probable que cambios análogos se hayan reflejado en las diferentes marcas lingüísticas de la oralidad como es el caso de las vacilaciones discursivas, los reinicios y autocorrecciones, la relajación articulatoria en el ámbito fónico segmental y también, claro está, en la prosodia del discurso oral. En este sentido, resulta relevante considerar qué tipos de cambios suprasegmentales han podido producirse a lo largo del siglo XX en el ámbito de discursos formales.

Por la amplitud que a medio plazo supone el estudio que ahora emprendemos y, sobre todo, por la práctica inexistencia de una tradición investigadora en la línea de la aquí pretendemos llevar a cabo, nuestra intención es proporcionar el avance de una investigación en marcha. Así pues, los resultados a que hemos llegado deben ser considerados como los derivados de una “cala” empírica y posiblemente, no son definitivos, aunque consideramos que sí son indicativos de algunas tendencias significativas. Como se verá en el apartado 4, abordamos aquí el análisis de diez fragmentos de audio (discurso político y noticiarios de TV) comprendidos entre los años 30 y 90 del s. XX, como punto de referencia

¹ Sobre las características más idóneas que deberían reunir en lo venidero futuros corpus orales que pretendan ser

considerados desde una perspectiva diacrónica véase Pons (2023).

que debería servir para impulsar futuras investigaciones en análoga dirección.

Como ya se ha dicho, hay en esta investigación la pretensión de intentar sistematizar algunas diferencias prosódicas en el discurso formal a lo largo de dichas décadas, diferencias que a nivel perceptivo parecen reconocerse fácilmente, casi como intuiciones, aunque no existan prácticamente investigaciones previas que las asuman.

En este estado de cosas, ¿cuál podría ser nuestra aportación? Pues bien, creemos que la propuesta de una *metodología* de análisis que permita proceder a la investigación sugerida representa, de por sí, una aportación interesante en este contexto, esto es, la propuesta de un *protocolo de análisis* orientado al reconocimiento de la variación diacrónica en los procedimientos prosódicos de articulación de discursos formales a lo largo del s. XX.

2. Algunos antecedentes

Puede decirse que el estudio de la diacronía prosódica, o la prosodia diacrónica, representa un paraje yermo en el conjunto de los estudios prosódicos o diacrónicos, tanto da. Esto representa un índice de riesgo cierto para quien pretenda incursionar en este ámbito de investigación, pero también constituye un desafío.

Hay que bucear en algunas lecturas dispersas para hallar referencias al cambio diacrónico de la prosodia del español en algún punto del tiempo. Como casi siempre, Navarro Tomás (1946) hace su relevante aportación. Así, al hacer referencia a la expansión de Castilla en el continente americano hace notar que:

Es rasgo general en el español de América la atenuación del esfuerzo espiratorio en que se apoya el peculiar vigor del habla de Castilla. Parece que en sus etapas de expansión geográfica, desde Castilla la Vieja a Castilla la Nueva, Andalucía y América, el castellano fue reduciendo gradualmente la medida de su intensidad originaria (p. 136)

Incorpora así, a modo de intuición, una observación diacrónica que podría explicar algunas diferencias entre la entonación del español de América y el castellano peninsular. No deja de ser, sin embargo, una consideración episódica, a pesar de la credibilidad que mereció en todos sus escritos el maestro albañeteño.

Otros trabajos como el de Mariner (1985) incorporan reflexiones interesantes sobre la necesidad perentoria de afrontar el estudio diacrónico de la entonación, si bien sus avances quedan en reflexiones especulativas basadas en textos latinos clásicos o cristianos, en el contraste de clichés entonativos de lenguas emparentadas (catalán, francés o castellano) o en la conjetura sobre posibles entonaciones de vocativos e interjecciones. Su aportación representa más bien una llamada de atención que no llega a justificarse empíricamente con datos orales reales.

Por su parte el estudio de Zamora (2009) representa un intento de justificar la relevancia de la dialectología prosódica como vía para reconocer posibles cambios diacrónicos de índole prosódica. Se hacen, sin embargo, algunas afirmaciones poco fundamentadas en los hechos históricos (por lo demás, fuera del alcance del analista), como cuando se dice que “la prosodia del español (del castellano) en la Península Ibérica no parece haberse visto significativamente modificada en los últimos ochocientos o novecientos años, así que es muy posible que los primeros documentos en romance, desde el Tratado de Cabrerros de 1206, estudiado por Wright (2000), se leyeran ya, en la cancellería castellana, con una prosodia parecida a la actual” (p. 425).

Que sepamos, solo el trabajo de Peskova et al. (2013) constituye realmente un abordaje diacrónico de la descripción prosódica; en este caso, de la del español hablado en Buenos Aires. Se trata de un estudio metodológicamente bien fundamentado, basado en el modelo de análisis Sp_ToBI (v. pp. 699–701), sobre los posibles cambios diacrónicos en la prosodia del español de Buenos Aires tomando como referencia cronológica de contraste los años 1983 y 2008, si bien no se justifica suficientemente la elección de tales años. En última instancia,

algunas de las diferencias prosódicas localizadas entre ambos cortes cronológicos parecen deberse a sus diferentes registros de procedencia: el corpus de 1983 es de estilo formal y el de 2008 se basa en entrevistas libres (registro informal).

Fuera de los trabajos indicados, poco más puede añadirse desde la perspectiva de un estudio diacrónico de la prosodia del español. Parece necesario, pues, intentar algún avance en este terreno.

3. Objetivos e hipótesis de trabajo

Como ya se ha avanzado, el principal objetivo de este estudio es identificar algunos rasgos prosódicos diferenciales entre distintos periodos del s. XX a partir de fragmentos de audio de discurso político y noticiarios. Partimos para ello de una doble hipótesis:

- a) El *acto* (enunciado) es considerado como unidad estructural monológica constituida por grupos de entonación (en adelante GE), de acuerdo con la propuesta de Hidalgo (2019, p. 171).
- b) Como consecuencia lógica, es lícito pensar que la fisonomía prosódica del acto, de acuerdo con la distribución y comportamiento prosódico de sus GE internos se comporte como factor diferencial de oralización en distintos tipos discursivos (formales), y, por ende, en diferentes épocas cronológicas.

A partir de esta doble hipótesis hemos procedido a extraer, mediante el uso de *Praat*,² los datos acústico-prosódicos cuantitativos (y cualitativos) asociados a los siguientes factores suprasegmentales:

- entonación
- intensidad
- velocidad de habla
- pausas (silencios) / pausas de vacilación

Se trata, pues, de determinar cuáles de las características prosódicas generales de cada periodo presentan valores diferenciales al comparar los resultados obtenidos. Partimos de un estudio descriptivo

que, inicialmente, no pretende tener valor predictivo, por cuanto las causas de las diferencias quedan fuera de nuestra investigación; por otra parte, abordar de modo global la causalidad de tales diferencias exige un enfoque de estudio interdisciplinar que debe integrar perspectivas tan diversas como la sociología, la sociolingüística, la historia, la política, la retórica, etc., lo que queda fuera de nuestro alcance al abordar esta cala empírica.

Asumimos de antemano, en fin, que los resultados aquí presentados deberán entenderse como provisionales y no extrapolables a otros ámbitos discursivos, si bien consideramos que con este análisis se podrán apuntar algunas tendencias en la actuación prosódica del discurso formal en diferentes épocas del s. XX.

4. Corpus

El corpus que hemos seleccionado consta de 10 fragmentos de audio tomados de YouTube (I al X) donde se integran intervenciones de hablantes localizados en los años 30 (II República, I al V), época de posguerra (años 40, VI), época de desarrollismo económico durante la dictadura (noticiario años 60, VII), años 80–90 (1ª transición democrática, VIII; noticiarios años 80–90, IX y X). El conjunto del corpus suma en total 1431 segundos, como se especifica en la Tabla 1.

Adviértase de inicio, que la selección de estos audios ha obedecido a una decisión intuitiva; podían haber sido otros los audios seleccionados, si bien entendemos que los intervinientes en cada uno de los audios resultan relevantes para el objeto de investigación emprendido.

Por otro lado, a fin de trabajar de modo más homogéneo con el corpus, hemos dividido el conjunto de fragmentos en dos amplios grupos: subcorpus A (fragmentos I a VII; desde los años 30 al tardofranquismo) y subcorpus B (fragmentos VIII a X; que integra fragmentos de los años 80 y 90).

²² Véase al respecto Boersma & Weenink (1992–2024).

	Informante	Fuente (YouTube)	Tiempo (s.)
I	II República: desconocido ³	https://www.youtube.com/watch?v=1vzCNPzFuo4	53
II	Victoria Kent ⁴	https://www.youtube.com/watch?v=1vzCNPzFuo4	44
III	Niceto Alcalá Zamora	https://www.youtube.com/watch?v=00A7E5wKzcY	177
IV	J. Antonio Primo de Rivera	https://www.youtube.com/watch?v=cwIaMtureF4	42
V	Dolores Ibárruri	https://www.youtube.com/watch?v=o3iKa8jOweA	61
VI	F. Franco	https://www.youtube.com/watch?v=FcWQLHlefCk	56
VII	Telediario 1968	https://www.youtube.com/watch?v=dchqsQ8gWEQ	77
VIII	Felipe González	https://www.youtube.com/watch?v=b-Szb5HobAU&t=106s	672
IX	Telediario 1986	https://www.youtube.com/watch?v=cD57KZnG-qU	134
X	Telediario A3 1995	https://www.youtube.com/watch?v=-SdDLX4-fs	168

Tabla 1. Corpus: listado de fragmentos de audio, informantes, fuente documental y duración de cada fragmento

5. Metodología

La metodología con que hemos abordado el análisis del corpus tiene un doble sustento teórico, por un lado, el modelo de unidades de habla del Grupo Val.Es.Co. (Briz y Grupo Val.Es.Co., 2014) y por el otro, el modelo entonativo de análisis Interactivo-Funcional de Hidalgo (2019), basado principalmente en la consideración de contornos holísticos estilizados como fundamento para el reconocimiento de la curva entonativa de cada acto.

5.1. Sistema de unidades de habla de Val.Es.Co.

El estudio de Briz y Grupo Val.Es.Co. (2014) propone la existencia de un conjunto de unidades que mantienen entre sí relaciones jerárquicas diversas⁵. Se diferencian dos niveles:

- a) Nivel Dialógico: sus unidades son el *diálogo* (unidad máxima), el *intercambio* (sucesión de

intervenciones de diversos hablantes) y la *intervención* (unidad dialogal mínima⁶)

- b) Nivel Monológico: su unidad máxima es la *intervención* (emisión que se puede constituir como inicio de habla posterior, reacción a una intervención precedente o reacción e inicio a la vez); *acto* y *subacto* son las unidades inferiores del sistema

Así, en el marco de una intervención acto y subacto se distinguen como segmentos menores. Véase al respecto el caso de (1):

- (1) A: Olvídame de una vez
B: No, porque te llevo muy dentro. No puedo hacerlo aunque quisiera

donde se identifica, en primer término, una unidad monologal menor que la intervención, el *acto* (su constituyente inmediato) capaz de funcionar aisladamente en ese contexto y de constituirse en intervención por sí mismo: efectivamente, (1A) cumple

³ El video de los dos primeros fragmentos es el mismo: hay dos intervenciones diferentes, la primera es de un político desconocido, la segunda de Victoria Kent.

⁴ Véase nota 2.

⁵ Para una revisión más exhaustiva de este sistema de unidades son de consulta recomendada los trabajos de Briz (2000a), Briz (2000b), Briz (2003), Briz (2006), Briz (2007a), Briz (2007b), Briz (2011), Briz y Pons (2010), Hidalgo (2003), Hidalgo (2006), Hidalgo y Padilla (2006) o Pons (2014).

⁶ La identificación de una intervención en la conversación implica el reconocimiento de un “cambio de voz”, en cuyo caso hablamos de intervención *reactiva*; este criterio no es, sin embargo, suficiente para delimitar intervenciones iniciativas. En este sentido cabría entender una intervención prototípica como aquella que se constituye a la vez como reacción a una intervención precedente e inicio desencadenante de intervenciones posteriores.

estos requisitos, mientras que la intervención (1B) agrupa dos fragmentos aislables en iguales condiciones que (1A): “No, porque te llevo muy dentro” y “No puedo hacerlo aunque quisiera”. Por otra parte, dada la imposibilidad de aislar en ese contexto el fragmento “porque te llevo muy dentro” (pues no podría ser por sí solo la reacción lingüística de B hacia A), hemos de considerar dicho segmento (que aporta información pertinente de índole justificativa) como constituyente de acto, es decir, como *subacto*.

Asimismo, “porque te llevo muy dentro” se halla delimitado por un tonema demarcativo descendente que coincide con el final de una estructura sintáctica y entonativa completa (con un sentido aseverativo categórico). En definitiva, dicho constituyente representa en el modelo de Val.Es.Co. lo que se conoce como *subacto*, cuyos límites formales pueden ser identificados además mediante mecanismos prosódicos.

Así pues, frente a la oración, unidad estructural del texto escrito, la propuesta de Val.Es.Co. establece dos segmentos estructurales en el nivel monológico, jerárquicamente diferenciados, el *acto* (recipiente del subacto) y el *subacto* (constituyente del acto). El acto es aislable porque posee fuerza ilocutiva propia, por lo que a menudo es capaz de constituirse por sí mismo en intervención en el contexto lingüístico en que aparece; dicha aislabilidad está ligada a su valor pragmático. La existencia de marcas lingüísticas prosódicas y semánticas permite identificar los límites del acto; en (2) se distinguen así dos actos⁷:

(2) A: # e- era un- una eso de cartón y estaba ahí metido/ # # y a mí no me dijeron nada de la garantía ni na-da// de la d'esto/ #

A su vez, el acto está integrado por unidades informativas menores, los subactos, identificables también mediante marcas semánticas y prosódicas. Se distinguen dos tipos de subactos según presenten contenido proposicional o no, el subacto *sustantivo* (SS), que tiene sustancia semántica, y el subacto *adyacente* (SA), que carece de ella⁸. En (3) se presenta un acto con cuatro subactos diferentes⁹:

(3) A: # {y yo no veía luz}SS {y m'he bajao a la tienda}SS # # {la he visto cerrada}SS {y digo}SA {pues ¿estos dónde están?}SS#

De lo dicho previamente podemos derivar varias ideas que serán fundamentales para el desarrollo metodológico de esta investigación:

- La prosodia actúa decisivamente en la delimitación de unidades de habla
- El acto actúa como recipiente estructural y pragmático de la prosodia, ya que se constituye como unidad comunicativa con contorno melódico propio y fuerza ilocutiva específica
- Cada acto está integrado por uno o más grupos de entonación que tienden a coincidir con subunidades constituyentes de actos, esto es, subactos

5.2. Modelo de Análisis Interactivo-Funcional: método de estilización de contornos holísticos

Un *contorno holístico* representa el esquema tonal de un acto: visión conjunta de su curva melódica como suma de GE integrantes (Hidalgo, 2019, p. 253). De forma operativa, se propone adoptar una consideración *holística* de contornos melódicos asignando la noción de contorno holístico al esquema tonal de un acto dado, lo que se corresponde con la visión conjunta de su curva melódica: se reconoce así el contorno como todo estructural más

⁷ El signo # marca el comienzo y el final de cada acto.

⁸ Véase al respecto Briz y Grupo Val.Es.Co. (2014, pp. 47–49). Debe advertirse al respecto que, según el tipo de subacto, el peso relativo y la incidencia de las marcas puede ser diferente, de manera que en el caso de los subactos sustantivos (SS) son las marcas semánticas las que cobran mayor peso (sin dejar de tener importancia por

ello las marcas prosódicas), mientras que en el caso de los subactos adyacentes (SA), dominan los criterios fónicos (constitución de un grupo entonativo por parte del subacto). El contexto de aparición determina en todo caso la segmentación de subactos sustantivos o adyacentes.

⁹ Los signos { ... } delimitan, respectivamente, el comienzo y el final de un subacto.

que como sucesión de partes¹⁰. Esta visión holística permite simplificar la configuración melódica de cada acto; así, la representación estilizada del acto “Mañana nos veremos en la puerta de la facultad”, en la Figura 1, quedaría asociada holísticamente al esquema de la Figura 2.

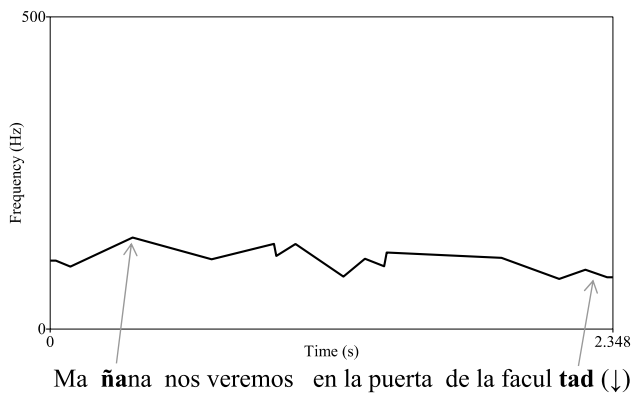


Figura 1. Curva estilizada con Praat de “Mañana nos veremos en la puerta de la facultad”.

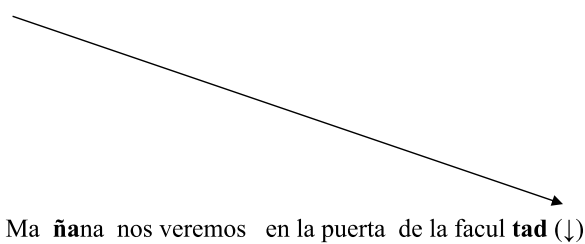


Figura 2. Contorno holístico de “Mañana nos veremos en la puerta de la facultad”.

Se comprueba así que la curva melódica se mantiene descendente: a partir de la primera sílaba tónica se describe un descenso que llega hasta el final del acto, lo que, en definitiva, representa la esencia prosódica del acto. De este modo, la percepción holística de contornos entonativos permite simplificar

la configuración melódica del acto, dando acceso a la posibilidad de estudiar prosódicamente corpus orales voluminosos.

En todo caso, la consideración de contornos holísticos exige como paso previo la estilización del contorno melódico, a fin de poder llevar a cabo los procesos comparativos oportunos que permitan establecer eventuales contrastes de resultados entre individuos de diferente sexo, edad, etc. Se entiende, pues, que la estilización de contornos holísticos forma parte del protocolo metodológico que seguiremos en esta investigación, de acuerdo con Hidalgo y Ruano (2022):

- I. Se resta el valor superior de F0, inicial o final, del valor inferior, inicial o final de un acto (Figuras 3 y 4, parte superior sombreada).
- II. El valor superior de F0 se considera como equivalente a 100 y el valor resultante de la resta efectuada se considera como incógnita de una regla de tres simple, de donde se obtiene, como criterio de estilización, el porcentaje de ascenso o descenso de un contorno holístico dado (Figuras 3 y 4, parte inferior con fondo blanco).
- III. Cuando la F0 final del acto resulta superior a la inicial, el porcentaje resultante de la regla de tres es positivo (Figura 3).
- IV. Cuando la F0 final del acto resulta inferior a la inicial, el porcentaje resultante de la regla de tres es negativo (Figura 4).

La estilización, en fin, se expresa para cada contorno holístico en términos de porcentaje de ascenso o descenso.

¹⁰ Esta decisión metodológica pretende tener utilidad operativa en la línea de poder describir de forma global la mayor parte de contornos melódicos detectables en la lengua hablada, evitando la complejidad que supone determinar

sus partes internas sobre las que, por otro lado, no siempre existe consenso entre las diferentes propuestas estructurales.

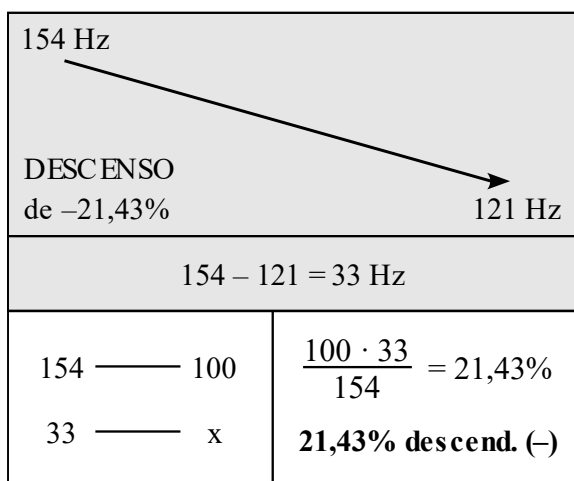


Figura 3. Diferencia entre F0 inicial y F0 final en ascenso y estilización porcentual

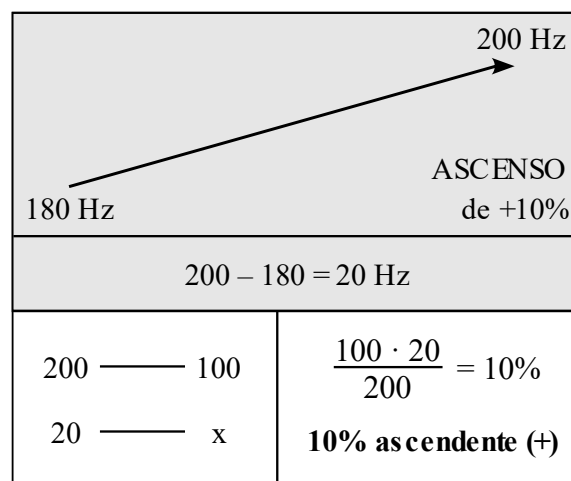


Figura 4. Diferencia entre F0 inicial y F0 final en descenso y estilización porcentual

5.3. Protocolo de análisis acústico-prosódico

Para el análisis prosódico del conjunto del corpus hemos seguido el siguiente protocolo, ajustado a las características del corpus discursivo formal compilado:

- Segmentación de actos y de GE dentro de cada fragmento de audio, de acuerdo con la propuesta metodológica de Hidalgo (2019, pp. 94–97)
- Delimitación de valores entonativos de cada GE, distinguiendo:
 - F0 Inicial de cada GE
 - F0 Final de cada GE
 - Estilización de contornos holísticos: valores F0 Inicial /F0 Final, en porcentajes de ascenso/descenso para cada GE, con determinación de inflexiones internas de acto (ascensos internos¹¹)
 - Proporción relativa de porcentajes de F0 ascendentes frente a descendentes en el conjunto de actos
- Duración de pausas: finales de acto / pausas internas de acto (cuando hay pausas entre distintos GE dentro de un mismo acto)

- Duración de cada GE (segundos)
- Velocidad de habla de cada GE (nº de sílabas por segundo)
- Delimitación de promedio de intensidad de cada GE
- Número de sílabas de cada GE
- Presencia de vacilaciones de habla (autocorrecciones, alargamientos, etc.)

La incorporación de los diferentes datos acústico-prosódicos en una hoja Excel ha permitido establecer las comparaciones oportunas entre los parámetros acústico-prosódicos propios de cada periodo cronológico, como se comprobará en el apartado 6. La hoja Excel resultante para cada fragmento sigue el esquema que se indica en la Tabla 2 (subcorpus A, II, Victoria Kent).

6. Análisis, resultados y discusión

6.1. Segmentación de actos y de GE dentro de cada fragmento de audio

El resultado del proceso de segmentación llevado a cabo puede visualizarse en la Tabla 3.

¹¹ Se ha considerado este tipo de inflexiones ascendentes internas porque aparecen en situaciones no esperables, más

como mecanismo enfático-expresivo que como recurso estructural o continuativo del discurso.

GE	F0I	F0F	%	Intensi- dad	Pausa	Duración	Velocidad (sílabas por seg.)	Nº de sílabas en el GE
1	325,8	344	25,00	72,36	2,13	1,68	5,35	9
2	233	203	-12,87	75,80	1	1,65	3,63	6
3	284	303	6,27	76,00	2,4	2,77	5,00	14
4	285	358	20,39	75,23	3	1,51	3,97	6
5	229	166	-27,51	76,53	2	2,65	3,39	9
6	228	291	21,64	75,10	1,55	1,10	5,54	5
7	278	313	11,18	77,30	2,4	2,18	4,58	10
8	290	161	-44,48	77,85	1,1	1,89	3,17	6
9	202	357	44,53	78,82	1,1	2,00	4,50	9
10	228	335	31,94	79,34	0,2	2,15	4,65	10
11	298	144	-51,67	77,58	No procede	1,74	6,32	11

Tabla 2. Disposición de datos en Excel (ejemplo de Subcorpus A, II, Victoria Kent).

Corpus	Actos por fragmento	GE por fragmento	GE por acto (desglose)
I	3	16	3/8/5
II	3	11	5/3/3
III	19	67	2/2/2/1/7/1/2/1/1/4/2/4/5/5/3/4/3/4/14
IV	4	15	5/3/3/4
V	9	24	7/4/4/1/1/4/1/1/1
VI	2	20	14/6
VII	6	21	2/5/1/5/5/3
VIII	39	246	4/7/4/7/5/7/4/7/6/5/4/5/5/5/1 13/3/8/6/9/6/4/6/7/5/6/6/1/4 8/3/4/9/19/13/ 10/11/8/1
IX	15	45	1/2/4/5/10/1/2/3/2/2/2/4/5/1/1
X	21	43	2/1/2/5/4/2/1/2/2/2/1/3/1/1/3/2/2/2/1/2
Totales	121	508	

Tabla 3. Segmentación en actos, GE y desglose de GE por acto.

6.2. Delimitación de valores entonativos de cada GE

En esta fase del análisis se han considerado varios objetivos fundamentales. Reconocer si existen diferencias en el porcentaje medio...:

- de F0 de los GE estilizados
- de inflexiones ascendentes (internas) de acto
- de las inflexiones descendentes de acto

Para obtener los datos requeridos hemos procedido a aplicar el protocolo avanzado en 5.3. con respecto a la delimitación de valores entonativos de cada GE.

6.2.1. Porcentaje medio de GE en estilización

Como se deriva de la Figura 5 (izquierda), podemos interpretar que existe tendencia en el subcorpus A (años 30–tardofranquismo) a la presencia de porcentajes positivos de F0 [curvas ascendentes] en los contornos holísticos de cada GE, a excepción del corpus V (Ibárruri), con porcentaje negativo de F0.

Por su parte, en el subcorpus B (años 80–90) se da la tendencia contraria: porcentajes negativos de F0 [curvas descendentes].

6.2.2. Porcentaje medio de inflexiones ascendentes internas

El porcentaje medio de ascensos internos (Figura 5, centro) es superior, ligeramente, en el subcorpus A (años 30–tardofranquismo) y menor en el subcorpus B (años 80–90). Los corpus V (inferior a la media) y VII (superior a la media) son excepciones dentro del subcorpus A.

6.2.3. Porcentaje medio de inflexiones descendentes

Con respecto al porcentaje de inflexiones descendentes (Figura 5, derecha), no es posible derivar tendencias diferenciales entre ambos subcorpus; la

distribución de promedios de porcentaje descendentes en los subcorpus A (años 30–tardofranquismo) y B (años 80 y 90) es bastante dispersa y heterogénea, tanto si consideramos internamente cada subcorpus como si los comparamos entre sí. Como nota curiosa destaca el porcentaje negativo de descenso del corpus II (Subcorpus A, Victoria Kent: -34,13%) y del corpus VIII (Subcorpus B, Felipe González: -34,66%).

6.2.4. Presencia de inflexiones ascendentes/descendentes. Contraste entre periodos

En el conjunto de fragmentos que conforman nuestro corpus, el porcentaje de inflexiones ascendentes internas, frente al de inflexiones descendentes, es mayor en el subcorpus A (años 30–tardofranquismo), excepto en el fragmento V, que en el subcorpus B (años 80–90) (v. Figura 6).

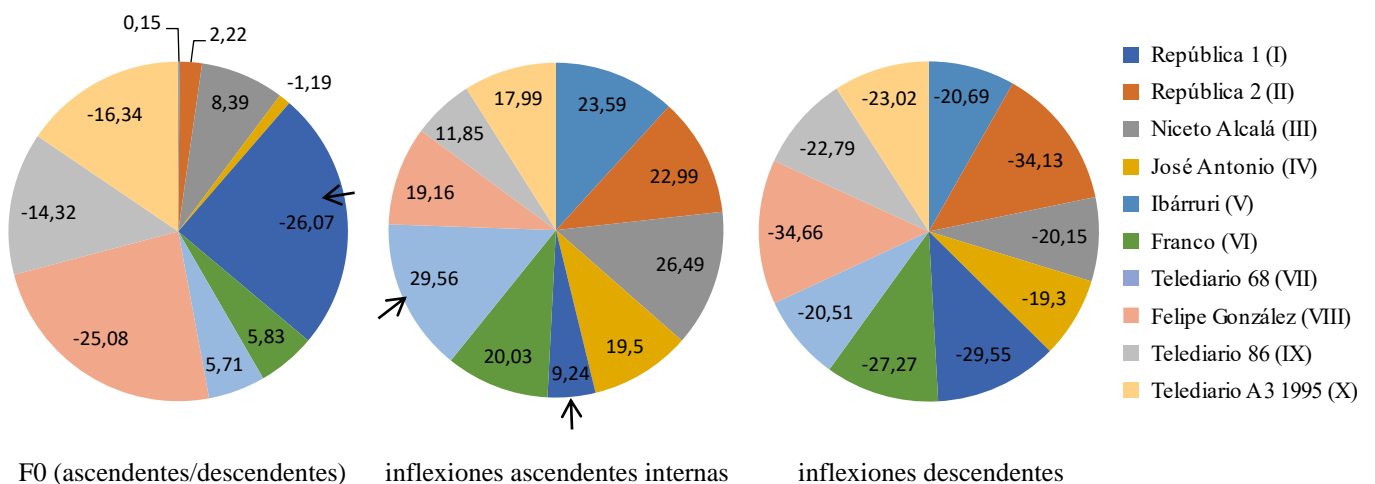


Figura 5. Porcentajes medios: GE en estilización, inflexiones ascendentes internas y inflexiones descendentes.

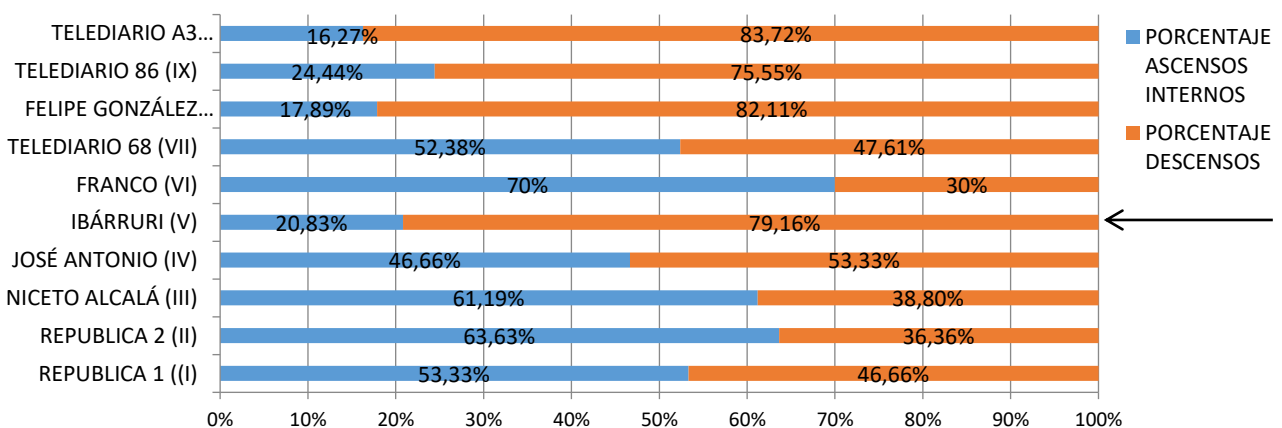


Figura 6. Porcentajes de inflexiones Ascendentes vs. Descendentes (contraste entre periodos)

6.3. Duración de pausas: pausas finales de acto/pausas internas de acto (pausas entre GE interiores de acto)

La tendencia general del subcorpus A (años 30–tardofranquismo) ofrece una horquilla de duración media de las pausas, en general, entre 0,34 y 0,66 segundos; las pausas interiores de acto presentan una horquilla de duración media entre 0,31 y 0,56 segundos, mientras que las pausas finales presentan una duración media de entre 0,43 y 1,1 segundos.

El corpus II (Victoria Kent) de este subcorpus A supera todas las medias pausales (total, final e interior). Por su parte, el subcorpus B (años 80–90) presenta un promedio de duración media de la pausa en general levemente inferior al subcorpus A. Lo

mismo ocurre con el promedio de duración de las pausas interiores de acto.

La pausa final, sin embargo, se comporta de modo equiparable en ambos periodos (años 30–tardofranquismo frente a años 80–90).

Todo ello se ilustra en la Figura 7.

6.4. Duración de GE

Como se aprecia en la Figura 8, el promedio de duración por GE es menor en el subcorpus A (años 30–tardofranquismo: 1,94 segundos) que en el subcorpus B (años 80–90: 2,71 segundos). Hay, pues, con respecto a este parámetro una diferencia cualitativa que debe ser tomada en cuenta.

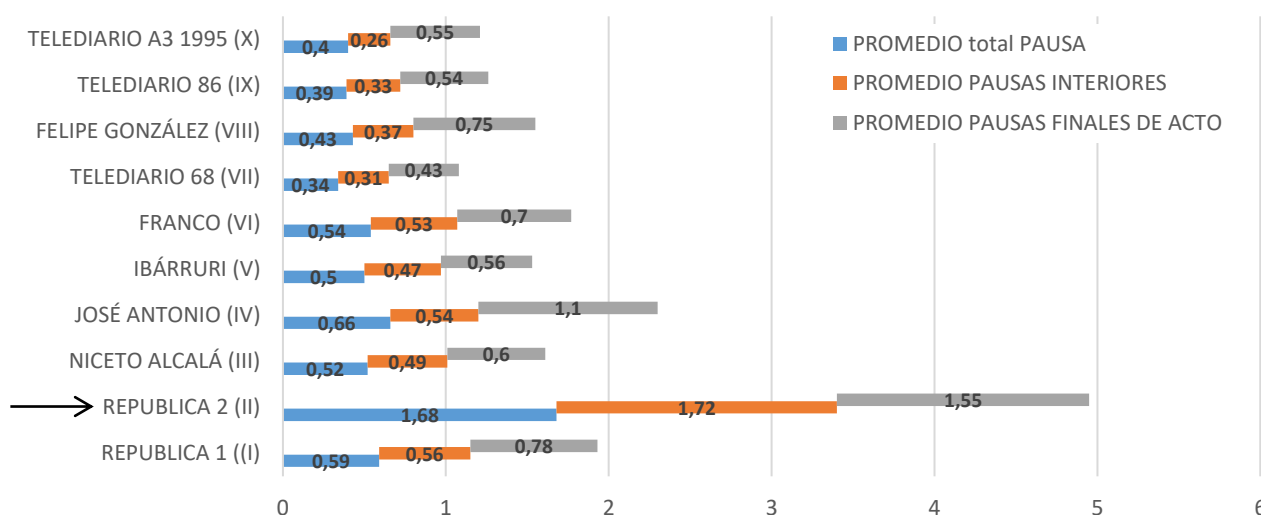


Figura 7. Promedio de duración de pausas

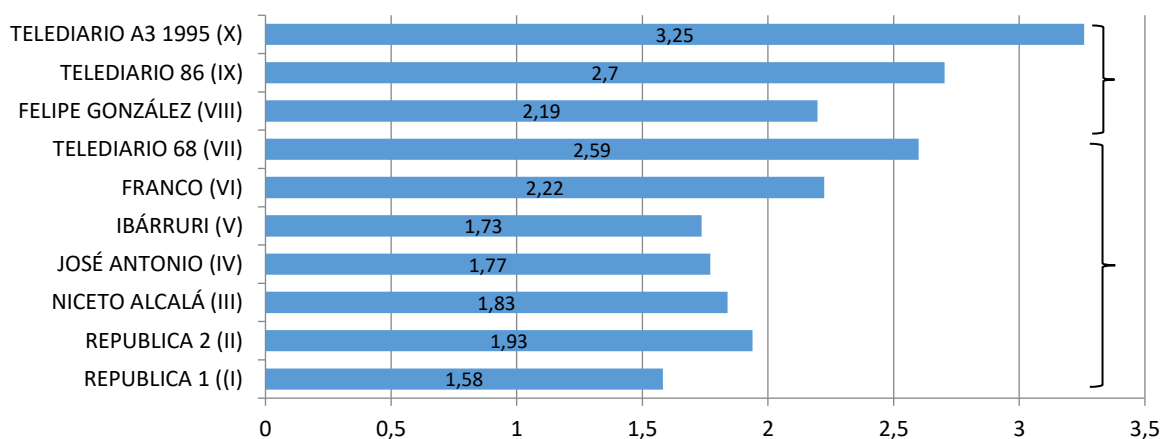


Figura 8. Promedio de duración de GE (en segundos).

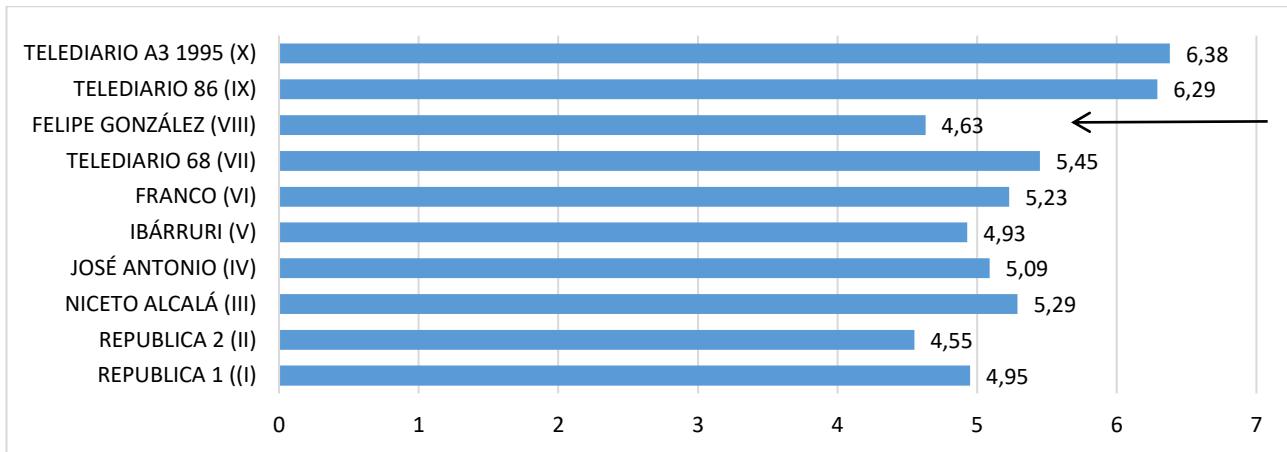


Figura 9. Velocidad de habla (promedio en nº de sílabas por segundo).

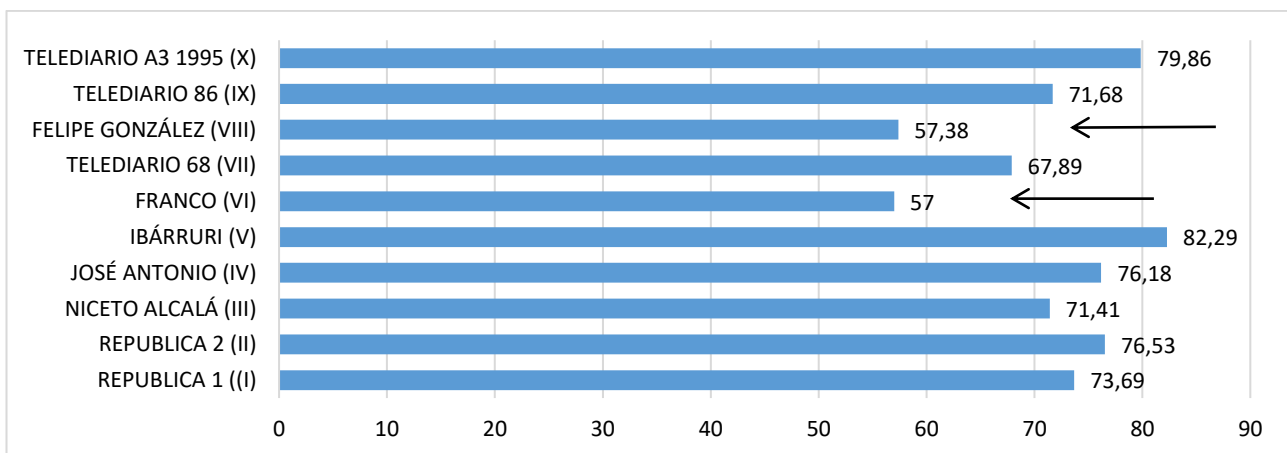


Figura 10. Promedio de intensidad.

6.5. Velocidad de habla

Como puede observarse en la Figura 9, en general la velocidad de habla (nº de sílabas por segundo) resulta significativamente más rápida en el subcorpus B (años 80–90), excepción hecha del corpus VIII, que en el subcorpus A (años 30–tardofranquismo).

6.6. Promedio de intensidad

De acuerdo con los datos proporcionados en la Figura 10, no parecen producirse tendencias diferenciales significativas a partir del corpus global analizado, entre el subcorpus A y el subcorpus B; por otro lado, en ambos subcorpus se dan dos fragmentos que se apartan del promedio de intensidad del periodo en que se sitúan al presentar valores más bajos (VI y VIII).

6.7. Vacilaciones de habla

Con respecto a las vacilaciones de habla, pausas oralizadas, alargamientos vocálicos o autocorrecciones (fenómenos todos ellos que hemos agrupado bajo este mismo epígrafe), cabe destacar que el volumen principal de vacilaciones de habla en el conjunto del corpus se debe a la autocorrección. Hay, no obstante, pocos casos (posiblemente porque se trata de discurso formal). No aparecen, en cambio, casos de alargamiento.

En el subcorpus A (años 30–tardofranquismo) solo aparece una vacilación como pausa oralizada (VI), mientras que en el subcorpus B (años 80–90) este fenómeno solo se produce en VIII, con cinco pausas oralizadas (solo en el 2% de un total de 246 GE).

En general, pues, no parecen haber diferencias significativas entre periodos con respecto a este parámetro cualitativo.

7. Conclusiones

Para concluir esta aproximación descriptiva, cabe extraer algunas conclusiones a partir de los resultados del análisis y de su discusión; efectivamente, pueden reconocerse algunas “tendencias” prosódicas diferenciales entre el subcorpus A (años 30–tardofranquismo) y el subcorpus B (años 80–90).

En primer lugar, con respecto al factor *entonativo*:

- a) hay una tendencia general en el subcorpus A (años 30–tardofranquismo) a porcentajes de F0 positivos [ascendentes] en el conjunto de los GE estudiados de los diferentes fragmentos (I al VII), frente a la tendencia del subcorpus B (años 80–90) a porcentajes de F0 negativos [descendentes]
- b) cuando hay inflexiones internas de acto, su porcentaje de ascenso es superior en el subcorpus A (años 30–tardofranquismo) que en el subcorpus B (años 80–90). Las inflexiones descendentes no muestran diferencias claras de promedio entre periodos
- c) en su conjunto, el número de inflexiones ascendentes internas es porcentualmente superior en el subcorpus A (años 30–tardofranquismo) que en el subcorpus B (años 80–90)
- d) todo ello genera, por lo que respecta al parámetro prosódico de la entonación, la impresión general de un rango tonal más agudo en el subcorpus A que en el subcorpus B; ello podría llevarnos a proponer que se ha producido un cambio prosódico con respecto al rango tonal en el

discurso formal entre ambos periodos, que resulta más grave (asertivo, si se quiere) en el subcorpus B de finales del s. XX

En segundo lugar, con respecto al comportamiento de la *pausa*, las pausas interiores de acto poseen un promedio de duración superior en el subcorpus A (años 30–tardofranquismo) al del subcorpus B (años 80–90). Con respecto a la duración de la pausa final de acto, el promedio de duración es similar en ambos periodos.

En tercer lugar, el promedio de *duración* de GE es más reducido en el subcorpus A (años 30–tardofranquismo) que en el subcorpus B (años 80–90), es decir, tienden a ser más extensos los GE del subcorpus B que los del subcorpus A. A ello se añade que, en general, la *velocidad de habla* es menor (mayor rapidez elocutiva) en el subcorpus A que en el subcorpus B.

Finalmente, ni con respecto al promedio de *intensidad* ni con respecto al comportamiento de las *vacilaciones* de habla cabe extraer conclusiones significativas a partir del corpus estudiado.

Los anteriores aspectos pueden visualizarse esquemáticamente en la Tabla 4. Para resumir lo que se expone en ella, podríamos decir que los cambios prosódicos más relevantes en el discurso formal (discurso político y noticiarios) en el transcurso de las décadas que van de los años 30 a los 90 (relativizando, claro está, las cosas) se traducen en una reducción de las inflexiones ascendentes interiores de acto, una menor duración de las pausas interiores de acto, un incremento de la duración de los GE y un incremento de la velocidad de habla.

	Subcorpus A (años 30–tardofranquismo)	Subcorpus B (años 80–90)
Ascensos/inflexiones internas	+	–
Duración de pausas interiores de acto	+	–
Duración de GE	–	+
Velocidad de habla	–	+

Tabla 4. Tabla resumen: conclusiones

¿Son estos signos prosódicos de un proceso de coloquialización desarrollado diacrónicamente a lo largo de esos años? En ese sentido, la menor presencia de ascensos interiores de acto quizás pueda interpretarse como forma de reducir la “afectación” con que ciertos discursos formales de los años 30 a los 60 (al menos) solían desarrollarse, dando paso así a una forma menos “forzada” o “impostada” para la expresión entonativa.

Algo similar cabría considerar con respecto a la reducción de duración del promedio de pausas interiores de acto: la duración de las pausas internas se reduce en el corpus de los años 80–90 para dar la impresión de mayor “naturalidad” al discurso y aproximarlo así a formas de oralidad más cotidianas (de hecho, las pausas internas de acto de larga duración son poco habituales en la conversación). En ambos casos, pues, podríamos argumentar en favor de un proceso de “coloquialización” discursiva.

Con respecto al mayor promedio de duración de GE en los años 80–90 es difícil especular hasta qué punto esto tiene relación con un proceso de coloquialización progresiva; falta un volumen de datos contrastivos más significativo. La mayor velocidad de habla en el periodo de los años 80–90 sí puede considerarse, en cambio, como rasgo de coloquialización, en la idea de que los discursos informales tienden a una articulación elocutiva más acelerada que los discursos formales.

Concluiríamos, pues, con que, entre los dos periodos estudiados (años 30–tardofranquismo y años 80–90), sí se observan algunos rasgos prosódicos de cambio diacrónico que aproximan el corpus más reciente a formas discursivas más propiamente informales.

Para terminar, hay aún algunas cuestiones pendientes de precisar como la validación estadística de los resultados y de las conclusiones derivadas de nuestra investigación (que sigue en marcha), para la que esperamos contar con más datos a partir del incremento del corpus sometido a análisis. Otra cuestión pendiente es determinar la causalidad de los cambios y su posible periodización detallada; para tratar

este asunto y poder ofrecer hipótesis sólidas al respecto, será necesario ampliar el corpus de referencia. Ahora bien, las conclusiones que hemos avanzado pueden entenderse como tendencias prosódicas propias de discursos formales (discurso político y noticiarios) en los dos subcorpus analizados (A y B).

Agradecimientos

El presente trabajo ha contado con la financiación del Proyecto Prometeo “Hacia la caracterización diacrónica del s. XX” de la Generalitat Valenciana (CIPROM/2021/038), adscrito al Departamento de Filología Española de la Universitat de València.

References

- Boersma, P., & Weenink, D. (1992–2024). *Praat: Doing phonetics by computer* (version 6.4.13) [Computer program]. <http://www.praat.org/>
- Briz, A. (2000a). Las unidades de la conversación. In A. Briz & Grupo Val.Es.Co. (Eds.), *Cómo se comenta un texto coloquial* (pp. 51–80). Ariel.
- Briz, A. (2000b). Turno y alternancia de turno en la conversación. *Revista Argentina de Lingüística*, 16, 3–27.
- Briz, A. (2003). Las unidades de la conversación: El acto. In J. L. Girón, S. Iglesias, F. J. Herrero, A. Narbona (Eds.), *Estudios ofrecidos al profesor José Jesús de Bustos Tovar* (Vol. 2, pp. 953–968). Universidad Complutense de Madrid.
- Briz, A. (2006). La segmentación de una conversación en diálogos. *Oralia*, 9, 45–71. <https://doi.org/10.25115/oralia.v9i1.8191>
- Briz, A. (2007a). Límites para el análisis de la conversación. Órdenes y unidades. *Revista Internacional de Lingüística Iberoamericana*, 9, 23–37.
- Briz, A. (2007b). La unidad superior del discurso (conversacional): el diálogo. In L. Cortés, A. Bañón, M. M. Espejo & J. L. Muñío (Eds.), *Discurso y oralidad: Homenaje al profesor José Jesús de Bustos Tovar* (Anejo 3/1 de *Oralia*, pp. 15–40). Arco Libros.
- Briz, A. (2011). La subordinación sintáctica desde una teoría de unidades del discurso: El caso de las llamadas ‘causales de la enunciación’. In J. J. Bustos, R. Cano, A. López & E. Méndez (Eds.), *Sintaxis y análisis del discurso hablado en español: Homenaje a Antonio Narbona* (Vol. 1, pp. 137–154). Universidad de Sevilla.

- Briz, A., & Pons, S. (2010). Unidades, marcadores discursivos y posición. In Ó. Loureda & E. Acín (Eds.), *Los estudios sobre marcadores del discurso en español, hoy* (pp. 327–358). Arco Libros.
- Briz, A., & Grupo Val.Es.Co. (2014). Las unidades del discurso oral. La propuesta Val.Es.Co. de segmentación de la conversación (coloquial), *Estudios de Lingüística del Español*, 35, 13–73. <https://raco.cat/index.php/Elies/article/view/285724>
- Hidalgo, A. (2003). Microestructura discursiva y segmentación informativa en la conversación coloquial. *Estudios de Lingüística de la Universidad de Alicante*, 17, 367–386. <https://doi.org/10.14198/ELUA2003.17.20>
- Hidalgo, A. (2006). Estructura e interpretación en la conversación coloquial: El papel del componente prosódico. *Revista de Filología de la Universidad de La Laguna*, 24, 129–151. <https://riull.ull.es/xmlui/handle/915/21928>
- Hidalgo, A. (2019). *Sistema y uso de la entonación en español hablado: Aproximación interactivo-funcional*. Universidad Alberto Hurtado Ediciones.
- Hidalgo, A., & Padilla, X. (2006). Bases para el análisis de las unidades menores del discurso oral: los subactos. *Oralia*, 9, 109–143. <https://doi.org/10.25115/oralia.v9i1.8196>
- Hidalgo, A., & Ruano, N. (2022). Prosodia de los actos interrogativos en la conversación coloquial española: aproximación interactivo-funcional. *Estudios Filológicos*, 69, 103–133. <http://doi.org/10.4067/S0071-17132022000100103>
- Mariner, S. (1985). Para una diacronía de la entonación de frase. In J. L. Melena (Ed.), *Symbolae Ludovico Mitxelena septuagenario oblatae* (Vol. 1, pp. 631–637). Universidad del País Vasco. <https://www.cervantesvirtual.com/nd/ark:/59851/bmckd293>
- Navarro Tomás, T. (1946). *Estudios de fonología española*. Syracuse University Press.
- Peskova, A., Feldhausen, I., & Gabriel, C. (2013). Una perspectiva diacrónica de la entonación bonaerense. In E. Casanova & C. Calvo (Eds.), *Actas del XXVI Congreso Internacional de Lingüística y Filología Románicas* (Vol. 1, pp. 719–730). <https://doi.org/10.1515/9783110299892.719>
- Pons, S. (2014). El siglo XX como diacronía: intuición y comprobación en el caso de ‘o sea’. *Rilce*, 30(3), 985–1016. <https://doi.org/10.15581/008.30.395>
- Pons, S. (2023). Del corpus Val.Es.Co. a los futuros corpus diacrónicos orales: perspectivas de futuro. *Scriptum digital*, 12, 39–53. <https://doi.org/10.5565/rev/scriptum.129>
- Sanmartín, J. (1997). *El argot de la delincuencia: investigación en el establecimiento penitenciario de Valencia* [Doctoral thesis]. Universitat de València.
- Zamora, F. J. (2009). Una nota sobre prosodia diacrónica (a propósito del proyecto AMPER en Castilla y León). *Estudios de Fonética Experimental*, 18, 417–429. <https://revistes.ub.edu/index.php/experimentalphonetics/article/view/44458>