

Noves tècniques d'investigació en camps de batalla de l'edat moderna: el cas de Talamanca 1714

Xavier Rubio

Introducció

La recerca científica d'una batalla de l'edat moderna presenta unes dificultats molt particulars en quant a la diversitat de la informació a la que pot accedir l'investigador. Els estudis clàssics, basats totalment en fonts primàries textuais, han demostrat sovint ser inexactes per deixar de banda altres fonts útils en la missió d'entendre un fet tant complex com és un enfrontament armat.¹ El camp de batalla és a dir, el lloc a on es lliurà un esdeveniment d'aquestes característiques, ens pot revelar informació igualment important, doncs la recerca sobre una batalla està íntimament lligada a la zona en la qual es va lliurar, que és un patrimoni tangible i real. Aquests problemes arriben a l'extrem quan es desconeix la zona exacta a on es va produir una batalla o, encara pitjor, els historiadors determinen una àrea equivocada.²

1. Per a una crítica del sistema narratiu clàssic veure John KEEGAN, *The face of battle*. Pimlico Military Classics, Londres, 2004.

2. Recerques recents en els camps de batalla de Poltava (1709) i Cardedeu (1808), per exemple, han tingut problemes de localització d'aquest tipus.

A aquests problemes de localització se sumen, com a conseqüència, els d'interpretació: si les fonts textuais no són suficients ni per a localitzar correctament la zona de combat, com podem arribar a entendre què hi va passar? La solució passa per realitzar estudis multidisciplinars, en els quals a la informació reunida a partir de fonts textuais se li puguin sumar altres recursos que permetin reconstruir de forma acurada aquest tipus d'esdeveniments.

Fonts textuais i arqueologia

El propi camp de batalla ens pot aportar informació, a través de la seva excavació arqueològica. En aquest sentit l'arqueologia tradicional d'assentaments no ens és útil, doncs en època moderna sovint trobem camps de batalla de mida gran on les estructures perdurables són inexistentes. Per a solucionar aquest problema en les últimes dècades s'ha creat una disciplina coneguda com a arqueologia de camps de batalla. Tenint com a predecessor l'estudi del camp de batalla de Little Big Horn (1876) s'ha anat popularitzant una metodologia que, fent ús extensiu de detectors de metall i sistemes GIS (Geographical Information Systems), permet conèixer noves dades sobre una batalla determinada. Mitjançant aquestes tècniques es poden localitzar els projectils disparats en un enfrontament, així com altres tipus de materials relacionats amb la batalla. Un cop extrets, identificats i registrats és possible relacionar aquestes dades amb els testimonis escrits de l'enfrontament, permetent la formulació de noves hipòtesis que contemplin tot l'ampli espectre de dades de l'investigador.

Com a mostra del potencial que aquestes tècniques de recerca tenen per explicar fets bèl·lics d'època moderna es presenta a continuació l'estudi realitzat durant el 2008 al voltant de la batalla de Talamanca, succeïda el 13 d'agost del 1714, dins la campanya catalana que serví d'epíleg a la Guerra de Successió Espanyola.

Talamanca 1714, un cas d'estudi pràctic

El tractat de pau signat a Utrecht el 1713 entre les dues corones borbòniques per una banda, i Anglaterra i els seus aliats per l'altra, va deixar

en una posició molt precària els territoris de la corona espanyola que van donar suport a Carles. El govern català va decidir continuar en solitari la guerra, tot organitzant un exèrcit que permetés defensar el territori fins que hi hagués algun canvi en la política europea propici als seus interessos. Utilitzant els recursos econòmics i militars al seu abast es va procedir a reclutar i armar més de 4.000 soldats, molts d'ells veterans de campanyes anteriors. Es van crear cinc regiments regulars d'infanteria i tres de cavalleria, comandats per una oficialitat veterana d'entre la qual sobresortia Antonio de Villaroel com a general en cap.³

En un inici les tropes borbòniques comandades pel duc de Pòpuli no van aconseguir resultats significatius, doncs després d'un any el setge establert a Barcelona la ciutat no s'havia rendit. Per acabar d'una vegada per totes amb la resistència Lluís XIV va enviar un dels seus millors generals, el duc de Berwick, juntament amb nombrosos reforços. Així doncs, l'estiu del 1714 les Dues Corones havien acumulat 39.000 soldats al setge de Barcelona, així com 47.000 més desplegats per intentar controlar la resta del bel·licós territori català.⁴

Berwick va establir un setge formal basat en la creació de 3 paral·leles, així com en la demolició de les muralles mitjançant artilleria com a preludi d'un assalt massiu que s'inicià el 12 d'agost.⁵ El resultat no va ser l'esperat, ja que després de l'èxit inicial l'exèrcit borbònic aquest va ser incapaç de mantenir posicions dins de la muralla a causa dels contraatacs catalans.

Al mateix temps, l'exèrcit català exterior va marxar des de Cardona amb la intenció de trencar el setge i introduir reforços a la capital. El comandant d'aquesta força, que era Antoni Desvalls, marquès de Poal, va decidir seguir una ruta muntanyosa per evitar un enfrontament a camp obert, a on la superioritat numèrica de la cavalleria borbònica seria decisiva. A més, l'exèrcit tenia un percentatge molt elevat d'infanteria lleugera que, coneguda com a *miquelets* i enquadrada en regiments reglats de fuse-

3. Francesc Xavier HERNÁNDEZ; Francesc RIART, *Els exèrcits de Catalunya 1713-1714*, Rafael Dalmau Editor, Barcelona, 2007.

4. J. F. BERWICK, *Memorias del duque de Berwick*, Universidad de Alicante, Alicante, 2007.

5. Francesc CASTELLVÍ, *Narraciones Históricas*, vol. 4, Fundación Francisco Elías de Tejada, Madrid, 2002, p. 161-165.

llers de muntanya, podia ser molt efectiva en el terreny accidentat. El mateix dia de l'assalt a la ciutat, l'exèrcit exterior català estava desplegat a la petita població de Talamanca. Enfront, a l'altra banda del petit riu, s'hi havia concentrat un important destacament borbònic amb ordres de destruir les forces comandades per Poal. Aquest, veient-se amb suficient força i confiança, va decidir atacar per sorpresa l'enemic. L'enfrontament, conegut com la batalla de Talamanca, va ser la darrera gran batalla campal de la guerra, donat que va involucrar més de 5.000 soldats.

Documentació escrita i hipòtesis prèvies

Com hem dit anteriorment és necessari iniciar l'estudi d'una batalla plantejant hipòtesis que ens permetin delimitar les àrees on va poder tenir lloc l'enfrontament. Per aquest motiu, l'estudi inicial s'ha de basar tant en les fonts textuais associades a la batalla com en l'anàlisi del terreny mitjançant Sistemes d'Informació Geogràfica (GIS).

En relació a Talamanca, la font d'informació més important recollida és una carta encriptada que el comandant de l'exèrcit català, el marquès de Poal, va enviar des d'Olesa a les autoritats residents a Barcelona el dia 20 d'agost del 1714, poques jornades després de l'enfrontament.⁶

En aquest document Poal descriu de manera detallada el paisatge al seu voltant. Com que especifica la seva posició dalt del castell que domina Talamanca, és possible conèixer la localització des de la qual ell va observar els fets. Establert l'exèrcit català a Talamanca, la força borbònica estava ubicada enfront de la vila. Ambdós contingents estaven separats per una petita riera, al peu de la qual començava el desplegament borbònic, que estava distribuït en dos turons pròxims. El centre de comandament d'aquesta força conjunta estava situat a on ambdós promontoris s'unien, a la casa de Mussarra.

6. Arxiu Històric de la Ciutat de Barcelona (AHCB). Consell de Cent, Lletres Originals, 1B-X-127, doc. 337.

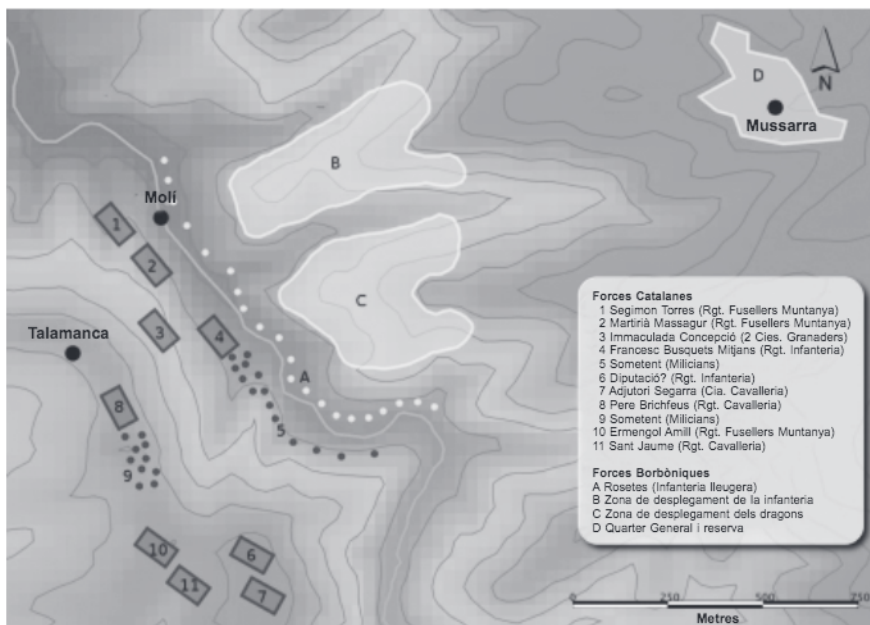


Figura 1. Desplegament de les forces segons les fonts.

A més del paisatge circumdant, la carta del marquès de Poal descriu la situació de les forces abans de l'enfrontament, així com l'ordre de la batalla detallat dels regiments del seu exèrcit, que comprenia tres regiments de fusellers de muntanya, dos regiments de cavalleria, varies companyies de granaders destacats de la guarnició de Cardona i més de 2000 sometents. El desplegament borbònic no és tan detallat, però Poal destaca que està compost per les columnes de Montemar, Vallejo i González, especificant que reunien 1.500 dragons i un número superior de soldats d'infanteria (vegeu figura 1).

El text de Poal continua exposant el seu pla d'atac a la força borbònica, consistent en un triple atac simultani a través de la riera. El primer, conduït pel seu flanc esquerra, estava protagonitzat per dos regiments de fusellers de muntanya (comandats pels coronels Segimon Torres i Martirià Massagur) fins el turó situat en el costat dret del dispositiu borbònic, on en principi estava situada la infanteria. El segon assalt, iniciant-se en el centre català, seria dut a terme per un regiment d'infanteria regular, li-

derat pel coronel Francesc Busquets Mitjans, i amb ajuda del sometent. Aquestes forces, doncs, havien de derrotar als regiments desplegats en l'altre turó dominat pels borbònics.

Finalment, Poal va decidir realitzar una finta per mitjà d'un altre atac que, utilitzant part de la reserva catalana (dues companyies de cavalleria suportada per sometents), havia d'atacar la casa de Mussarra a través d'una ruta alternativa. Aquest atac havia de destruir el polvorí allí localitzat, així com fixar la reserva borbònica en aquestes altures, amb la intenció d'evitar que donessin suport a les forces desplegades en els dos turons.

El desenvolupament de l'atac va ser l'esperat per Poal en els dos primers casos, donat que les forces catalanes van passar el riu i van derrotar els seus rivals. Per contra, el tercer atac va ser un complet fracàs, ja que les tropes de Poal van ser posades en fuga, permetent a la reserva borbònica restablir en part la situació als dos turons atacats i evitar una derrota completa. Les tropes borbòniques van iniciar un contraatac, però diverses descarregues de les companyies de granaders catalans van donar per finalitzat aquest atac borbònic, així com la batalla.

Les tropes borbòniques van tenir moltes baixes, donat que el dia següent van abandonar la seva missió de seguir el contingent de Poal, i es van retirar fins Terrassa, essent assetjades pels fusellers de muntanya durant tot el trajecte.

El document finalitza amb la llista de baixes d'ambdues forces (segons Poal, 650 soldats borbònics i 35 catalans), així com amb el desig exprés del comandant català d'explotar aquesta victòria per intentar trencar el setge a la capital, entrant-hi necessitats reforços.

A més d'aquesta detallada descripció de la batalla, existeixen algunes fons més que destaquen aquest combat, com la referència que fa Lord Mahon dins la seva obra sobre la Guerra de Successió,⁷ o les memòries del duc de Berwick.⁸ Cap d'elles, per desgràcia, aporta informació addicional a la carta de Poal.

7. Lord MAHON, *History of the war of Succession in Spain*, John Murray, Londres, 1832. p. 385.

8. BERWICK, *Memorias*, p. 408.

Tenint en compte que la batalla va ser gairebé simultània al primer assalt borbònic contra Barcelona, conegut com a Batalla del baluard de Santa Clara, és raonable que Berwick no li donés gaire importància a l'enfrontament, donat que ell no hi era present. De la mateixa manera Francesc de Castellví equivoca el dia de l'enfrontament per un mes remarcant que va succeir al juliol.⁹ Castellví, que era oficial de la Corone-la barcelonina en aquells moments, tampoc podia tenir detallada informació sobre l'enfrontament de Talamanca, i per tant centra la descripció del 13 d'Agost en la batalla a Barcelona.

Anàlisi preliminar del terreny

Per complementar la informació recollida en la documentació es van realitzar uns primers estudis del terreny mitjançant la eina GRASS (Geographic Resources Analysis Support System), amb la intenció de delimitar la zona de combat. Aquesta acció va aportar dades sobre les zones probables de pas de les tropes i combat, donat que la majoria de l'àrea no és accessible degut a la morfologia escabrosa del territori. El dos turons on es van produir els enfrontaments presenten pocs camins que portin cap al cim, per la qual cosa va ser relativament senzill delimitar les àrees amb un potencial arqueològic més elevat.

Un altre factor important és la detecció dels passos de la riera que passa per la vall, dividint la població de Talamanca dels turons que porten a Mussarra. Marca la línia inicial de desplegament d'ambdós contendents i per la seva naturalesa no és fàcilment franquejable per una massa ordenada de soldats. Així, la detecció dels pocs punts d'encreuament de la corrent era fonamental per suggerir hipòtesis de cara a iniciar la prospecció (vegeu figura 2).

La unió de totes aquestes dades, amb origen divers però complementàries, va permetre la definició hipotètica de la zona de prospecció en la qual hi havia més possibilitat de localitzar el combat a través de troballes materials.

9. CASTELLVÍ, Narraciones, p. 393-394.

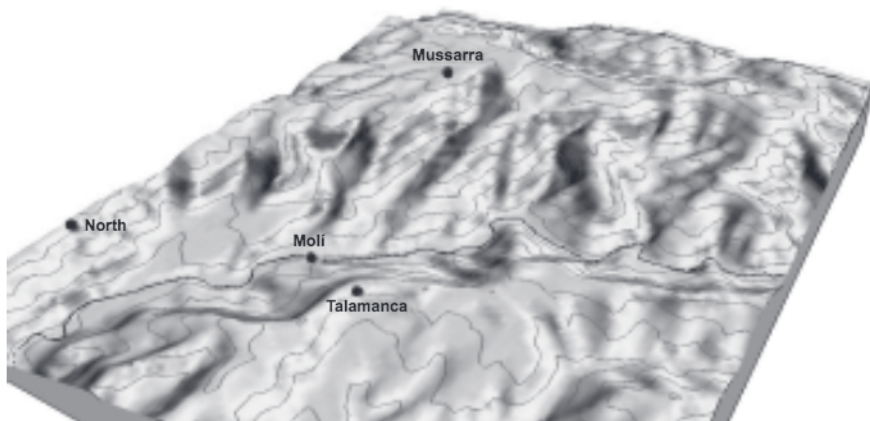


Figura 2. Mapa de gradients del terreny.

L'excavació

La metodologia aplicada en l'estudi del camp de batalla de Talamanca és la que es va definir a les excavacions de Little Bighorn,¹⁰ modificada per incorporar millores procedents dels avenços tecnològics. Entre aquests destaca el GPS (Global Positioning System), amb el qual és possible fixar la situació dels materials trobats amb una resolució suficientment precisa (3-5 metres de marge d'error).

Es va procedir a formar equips d'investigadors de dues o tres persones que, a partir d'un detector de metalls, explorava la zona de combat. Els cursos eren paral·lels, i la posició de cada equip es guardava automàticament en un "track" del GPS cada 15 segons, amb la finalitat de saber per quina zona s'havia passat. Quan el detector alertava de la presència de materials metàl·lics s'extreia l'objecte del sòl, tot fotografiant-lo i georeferenciant-lo mitjançant el GPS. Seguidament, cada element es guardava en una bossa individual, etiquetant-lo amb un identificador únic, data i hora de localització, punt del GPS i tipus d'objecte. D'aquesta manera es recolliren les ba-

10. Douglas D. SCOTT; Richard A. FOX; Melissa CONNOR; Dick HARMON, *Archaeological Perspectives on the Battle of Little Bighorn*, University of Oklahoma Press, Oklahoma, 1989, p. 24-39.

les de plom procedents dels combats, així com altres objectes metàl·lics relacionats, com per exemple sivelles de cinturó o claus de ferradura.

Donat que el terreny era escarpat i no permetia treballar per quadrícules, la metodologia seguida va ser la de dividir el camp de batalla en àrees delimitades pel propi terreny, treballant en cada una d'elles amb quatre equips dotats amb detectors de metalls, aparells de GPS i eines per extreure els materials i aconseguint explorar una zona de quaranta-cinc hectàrees en sis dies de treball.

Anàlisi espacial dels materials

Aquest treball de camp va localitzar 210 objectes (vegeu figura 3). D'aquests uns 70 estan relacionats amb l'enfrontament de manera segura, i més de 100 és possible que també tinguin relació amb la batalla. Cal dir que, malgrat que no s'ha estudiat tot el camp de batalla, la zona explorada és prou significativa (al voltant de 45 hectàrees). Tot i que es van concentrar esforços en la zona on hi havia més probabilitat de trobar material, també es van explorar altres àrees llunyanes als punts d'encreuaments de la riera, amb la intenció de delimitar l'abast espacial dels combats. Aquest fet és important, doncs definir els marges de la zona d'enfrontament és un dels punts crucials de l'arqueologia de camps de batalla.

Els materials, d'altra banda, es van introduir en una base de dades espacial, amb la intenció de crear un marc de referència geogràfic, en el qual fos possible introduir la informació extreta dels objectes i les fonts textuals. Finalment, les bales de plom trobades han estat objecte d'un estudi més acurat, ja que són elements que poden proporcionar una major informació en relació amb el combat. Es van trobar 66 bales, de les quals 60 pertanyen a l'època de la batalla. D'aquestes la majoria han estat disparades, depenent la seva conservació del tipus de terreny on han estat trobades. Així doncs, les que es van trobar a zones rocoses estaven deformades a causa de l'impacte, mentre que les localitzades en zones de terra properes a la riera conservaven millor la seva forma original.

Les zones amb major intensitat d'objectes procedents de la batalla coincideix amb la hipòtesis de localització de les forces borbòniques se-

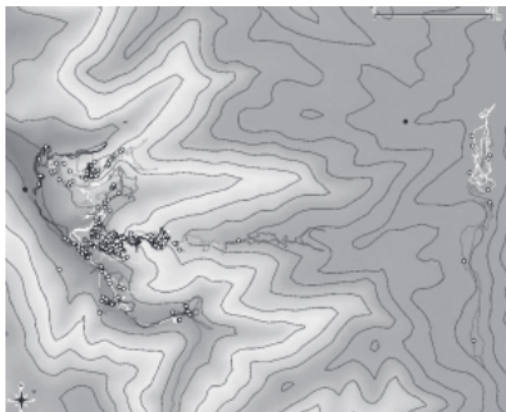


Figura 3. Zones prospectades i troballes.

gons les dades aportades per la documentació textual. En la majoria dels casos les bales estaven distribuïdes amb una densitat regular pels tres punts d'encreuaments detectats a la riera, en concret per la cara dels dos turons que dona a la riera. El turó de la dreta, on en principi estaven situats els dragons borbònics, presenta major densitat de bales, malgrat ser un terreny més escarpat que no pas l'altra elevació.

D'aquesta manera es van trobar dos fronts d'atac diferenciats. El primer correspon amb el flanc esquerra català, que constava de dos regiments de fusellers de muntanya catalans. Aquest passa la riera pel molí, a on existeix un punt d'encreuament, i es remunta directament fins el cim del turó en el que es trobava la infanteria borbònica. En aquest cim s'ha trobat una quantitat considerable de munició disparada, raó per la qual es pot pressuposar que els atacants van aconseguir desallotjar l'enemic del cim, retirant-se aquest en direcció a la casa de Mussarra.

L'altre atac, realitzat pel regiment comandat per Mitjans i compost per infanteria regular (i que estava acompanyat per sometents) es va iniciar en dos punts d'encreuament separats i va escalar l'altre turó. Cap a la meitat d'aquesta elevació existeix un petit altiplà on es degueren produir els combats més aferrissats degut a l'abundància de munició trobada. Després d'aquesta zona ja no es troben més bales en direc-

ció a Mussarra, fet pel qual es pot suposar que els defensors, després de retirar-se més de 500 metres des de la riera fins aquí, vam aconseguir refusar l'atac.

Es van trobar nou bales a prop de la riera en zones des de les que és completament impossible prosseguir l'atac fins els turons. Poal diu, en la seva carta, que hi va haver combats de poca intensitat a peu de la riera, durant les dues hores anteriors a l'assalt de les seves tropes. Les tropes catalanes es van enfrontar al que el comandant català diu "Roksetas", i que probablement es tracti d'infanteria lleugera borbònica. Les restes trobades en aquesta zona verifiquen, doncs, aquest enfrontament inicial al peu dels turons.

D'altra banda, les exploracions realitzades a l'altiplà en el qual està construïda la casa de Mussarra confirma l'atac de finta que va ordenar el marquès de Poal. La baixa densitat de munició trobada i la seva posició, a una distància de més de 300 metres de la casa, confirma el fracàs d'aquest intent.

De manera excepcional, es van trobar en tota la zona del combat un tipus de munició desconeguda. Tot i que per raons de balística i tecnologia les bales de plom que es troben en camps de batalla moderns són esfèriques,¹¹ a Talamanca es va trobar en certa quantitat un tipus de bala que sembla improvisada. Nou de les bales eren d'aquest tipus, que sembla en gran mesura creat a partir del reaprofitament de vells objectes de plom. El seu pes i forma varien, però en general tenen forma cilíndrica.

Encara que és molt difícil conèixer l'origen d'aquesta munició, una hipòtesis raonable és que aquestes bales estan relacionades amb el sòmetent. La resta de forces catalanes, al igual que la resta de l'exèrcit borbònic, tenien les seves pròpies fonts de logística, i utilitzaven cartutxos de paper que contenien les bales esfèriques i la càrrega de pólvora adequada. Excavacions en altres camps de batalla de la mateixa època podran confirmar si les bales improvisades estan relacionades amb la mi-

11. David CHANDLER, *The art of warfare in the age of Marlborough*, Spellmount Limited, New York, 1990. p. 70-71.

lícia o bé si els soldats regulars també feien ús d'aquest tipus de munició. Fins ara els altres dos camps de batalla de la Guerra de Successió excavats, Almenar (1710)¹² i Oudenaarde (1708) no han reportat troballes de caire similar.

Anàlisi del calibre en els projectils trobats

Donat el nombre de bales de plom trobades en el camp de batalla, és possible extreure informació a partir de l'anàlisi estadístic de la tipologia dels projectils. La informació més rellevant la podem extreure de l'estudi del pes i el calibre de les 48 bales que conserven la seva massa completa, és a dir, que no estan fragmentades. Aquestes dades ens poden donar una idea de quins tipus d'arma les van disparar (pistoles, escopetes, fusells, etc.) que, a la vegada, ens pot indicar les tropes presents a cada zona.

En el cas del pes, les bales improvisades ens distorsionen la mostra, donat que al no ser esfèriques tenen un pes molt més elevat del que haurien de tenir pel seu calibre (vegeu figura 4).

En aquesta època, d'altra banda, s'utilitzaven un conjunt de mesures genèriques en la fabricació de projectils, que estava relacionat amb el calibre de l'armament utilitzat. En general, les pistoles, carrabines i escopetes tenien un calibre inferior al dels fusells, armes reglamentaries de la infanteria regular de línia.¹³ Tenint en compte la deformació que pateixen algunes bales, és més factible intentar detectar aquests patrons en l'histograma de pesos que no pas en el de calibres. S'han descartat els projectils inferiors a 10 g, donat que probablement són munició de posta utilitzada per caçadors, i per tant no estan relacionats amb la batalla. Els pesos de les altres bales s'articulen al voltant de

12. Xavier RUBIO, *Almenar 1710: una victòria anglesa a Catalunya*, Llibres de Matricula, Calafell, 2008.

13. Juan Luis CALVÓ, *Armamentos de munición en las fuerzas armadas españolas. Producción de antecarga 1700-1873*, Juan Luis Calvó Editor, Barcelona, 2004.

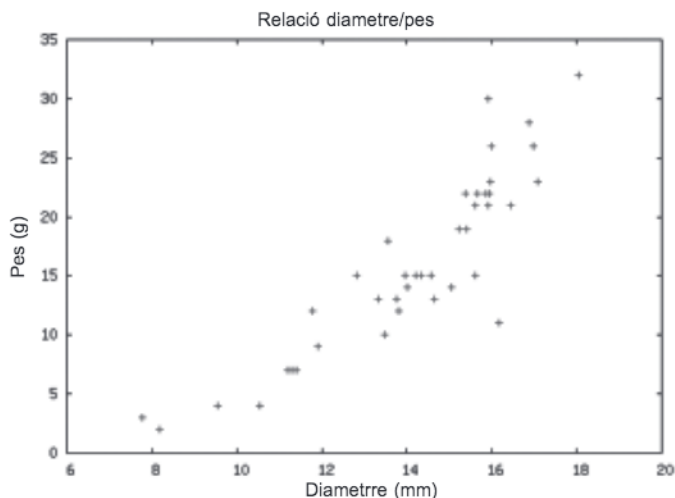


Figura 4. Relació calibre/pes dels projectils trobats.

dos valors diferents, que aproximadament corresponen a 12 g i 21 g. En l'època de la batalla els calibres estan definits per la quantitat de bales que podria fabricar amb una lliura de plom i els dos valors destacats defineixen els valors dels calibres de 38 bales/lliura i 21 bales/lliura.

El calibre més pesat (21 bales/lliura) correspon al que és utilitzat per la majoria de fusells de l'època. L'altre calibre, al que corresponen un alta proporció de bales trobades, pot estar associat amb pistoles, carabines, i escopetes, ja que la presència d'infanteria de muntanya i dragons, així com el sometent, assegura que un percentatge molt alt de les armes utilitzades en el combat eren d'aquest tipus, utilitzant projectils de calibre mitjà.

Relacionant aquestes dades amb la seva localització geogràfica podem observar que les bales de fusell estan concentrades en el turó est, continuant la ruta que teòricament el regiment d'infanteria regular Mitjans, armat amb fusells (veure figura 5). En l'altre turó, on van atacar els miquelets armats amb escopetes i carrabines, també s'han trobat bales de fusell (donat que la infanteria borbònica disparava amb elles), però la proporció és inferior al de les bales de calibre mitjà.

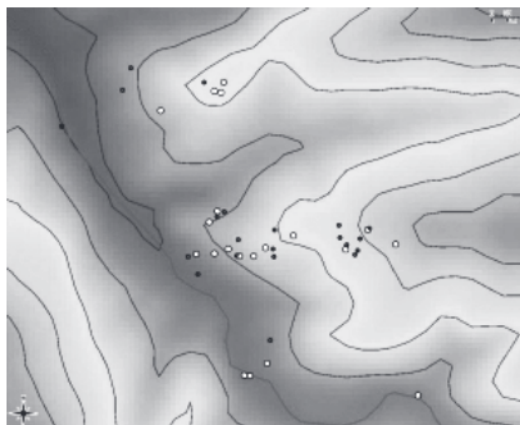


Figura 5. Mapa de calibres. Es mostren, en blanc, projectils de fusell i, en negre, els d'armament mitjà.

Conclusions

L'excavació i estudi de l'escenari de la batalla de Talamanca ens ha permès corroborar que la informació proporcionada pel marquès de Poal s'ajusta al registre arqueològic documentat. El tractament posterior de les dades mitjançant GIS ens permeten confirmar cadascun dels atacs realitzats per les tropes catalanes, així com l'èxit dels combats en el flanc esquerra i el centre català. Aquestes informacions, juntament amb el fracàs de la maniobra de diversió fins a la casa de Mussarra, ens permeten crear una imatge general del que va passar en aquest enfrontament, detectant les zones de combat intens i les rutes seguides pels contingents.

D'altra banda, la informació relacionada amb calibres, uniformes i altres fragments d'equip recollits a la zona és molt valuosa, especialment si la podem posar en relació amb objectes excavats en altres camps de batalla de l'època.

Val a dir que aquesta és la primera excavació d'un camp de batalla de l'etapa final de la Guerra Successió. Els materials recollits són bastants diferents de l'altre camp de batalla excavat, a Almenar (1710). Al contrari que Talamanca, Almenar és una gran batalla en la que es van veure involucrats nombrosos contingents d'infanteria regular i cavalleria, fet pel

qual trobem un registre més semblant al d'altres grans batalles com Oudenarde (1708), al teatre de guerra de Flandes.¹⁴ En canvi, a Talamanca, es posa de relleu la importància cabdal del terreny en el combat. En aquest cas no hi van haver línies regulars d'infanteria, ni atacs de cavalleria muntada. Tampoc van ser possibles les descàrregues massives en la major part del terreny per la impossibilitat de desplegar en línia, i de fet ambdós contingents van utilitzar forces de tipus especialitzat, capaces de combatre en muntanya: fusellers per part catalana i dragons per part borbònica. En aquestes circumstàncies, els miquelets, van ser probablement l'element decisiu en la victòria catalana. Aquests tipus de soldats van ser formats en regiments per l'Arxiduc Carles durant la guerra, però el seu ús en combat és bastant anterior, doncs ja trobem referències de 1640 a regiments de muntanya formats per miquelets lluitant a l'exèrcit francès.¹⁵

La tipologia de materials trobats és molt interessant quant a la investigació, especialment si es posa en relació al context espacial. La relació creuada entre totes aquestes dades, conjuntament amb la documentació textual aportada per testimonis del combat, ens pot fer entendre millor aquests fets que són extremadament difícils d'analitzar degut a la seva naturalesa violenta i caòtica.

Els treballs duts a terme al voltant de la batalla de Talamanca són una mostra del potencial que tècniques com l'arqueologia de conflicte i l'anàlisi del terreny tenen al servei de l'estudi de la guerra en l'edat moderna. Les fonts textuais, com en aquest cas la carta de Poal, són la base de la majoria d'estudis d'aquestes característiques, però es requereixen altres instruments de recerca per a estudiar un conflicte bèl·lic; mitjançant sistemes GIS és possible unir dades provinents de totes les fonts, creant d'aquesta manera una imatge més completa, complexa i útil de fets tan particulars i rellevants com són les batalles.

14. Per a una explicació de les tàctiques de guerra practicades en època moderna veure Christoph DUFFY, *The military experience in the age of reason*, Wordsworth Editions, Londres, 1998.

15. Núria SALES, *Senyors, bandolers, miquelets i botiflers*. Editorial Empúries, Barcelona, 1984.

