

# Vida i mort a la comunitat religiosa dels agustinians calçats de Barcelona, 1665-1820

Jordi Buyreu

## Introducció

La comunicació s'ha realitzat utilitzant íntegrament el fons de Monacals d'Hisenda de l'Arxiu de la Corona d'Aragó, Volum 552, Llibre d'òbits dels Agustiniens Calçats de Barcelona (1665-1835). Tot i que sembla que la informació arriba fins la desamortització de Mendizábal, la realitat és que a partir de la guerra del Francès les anotacions són força confuses i escadusseres i així ens ho fa notar l'arxiver, Anton Espinal, l'any 1829.<sup>1</sup> La informació que apareix a la documentació fa referència a l'any, l'edat i el mes en què moren els frares.

---

1. "En lo any 1829 vai ser elegit en lo Capítol Provincial celebrat en Zaragoza archiver d'est convent. La guerra d'Independència i las ocurrencias en tot lo temps que reyerà lo govern constitucional en qualsevol èpocas foren trasllada[ts] [...] llibres y papers de l'archiu, ja al govern, ja en puestos ocults per a salvar-los y és est lo motiu perquè no se notaren los òbits dels religiosos que moriren o en lo convent o fora d'ell. Per esta rahó no tenint jo notícies circunstanciadas de dits religiosos, he notat solament lo que he pogut adquirir sobre el particular y per lo tan espero no se me culparà en lo limitat de la notícia. Barcelona 1 octubre de 1829. Fr. Anton Espinal, archiver". Arxiu de la Corona d'Aragó (ACA), Monacals d'Hisenda, vol. 552.

Aquesta comunitat pertany a l'orde mendicant de Sant Agustí. Aquest orde fou fundat el 1244 i segueix la regla de Sant Agustí (segle V). S'establí a Catalunya l'any 1309.<sup>2</sup>

Finalment només resta explicar en aquesta introducció que el convent dels agustinians calçats es fundà a la ciutat de Barcelona el 1309. Va estar ubicat en dos llocs diferents: el primer, fundat pel frare Bonanato Zaguals i situat al carrer Tantarantana.<sup>3</sup> Després de la guerra de Successió i com a conseqüència de la construcció de la Ciutadella militar ordenada per Felip V, l'any 1750 es traslladaren als terrenys situats entre els carrers Hospital i Sant Pau.<sup>4</sup>

## Edat de mort

Comencem analitzant els anys de mort. En aquest aspecte la documentació és molt explícita, car a les actes de defunció de tots els frares apareix l'edat que tenien quan van morir en el convent. A la taula 1 podrem veure el moviment quinquennal dels òbits.<sup>5</sup>

A la gràfica 1 hi podem veure la representació de la mitjana mòbil dels òbits i constatem que les oscil·lacions que apareixen són pròpies d'una societat d'Antic Règim. Observem que aquesta comunitat religiosa en la variable de la mortalitat seguia la mateixa evolució que la resta de la societat. El fet d'assegurar-se el menjar diàriament, com els membres de qualsevol congregació, no els eximia de les epidèmies i malalties que patien els seus conciutadans. Sens dubte, això és conseqüència de la situació d'aquest convent dins del nucli urbà. En comunitats religioses

---

2. Joan BADA, *Catalònia Religiosa*, Ed. Claret, Barcelona, 1991, p. 370.

3. Cayetano BARRAQUER Y ROVIRALTA, *Las casas de los religiosos en Cataluña durante el primer tercio del siglo XIX*, Barcelona, 1906, 2 vols. Vol. I, p. 43.

4. ACA, *Monacales de Hacienda*, vol. 552. Hi ha una nota aclaridora que ho indica a l'inici del volum.

5. Només s'han comptabilitzat les defuncions en el monestir. De vegades el llibre d'òbits informa de la mort en altres indrets de membres de la comunitat. Aquests casos no s'han tingut en compte.

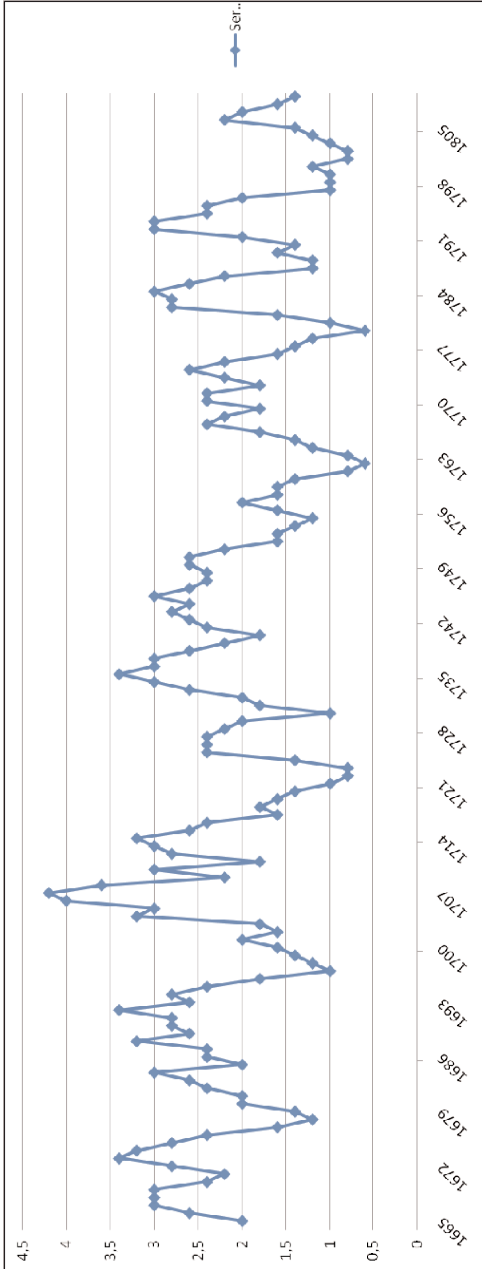
TAULA 1

Quinquenni	Nombre d'òbits	Núm. índex
1665-1669	15	100
1670-1674	14	93
1675-1679	8	53
1680-1684	12	80
1685-1689	12	80
1690-1694	17	113
1695-1699	5	33
1700-1704	9	60
1705-1709	21	140
1710-1714	14	93
1715-1719	8	53
1720-1724	4	26
1725-1729	12	80
1730-1734	10	66
1735-1739	15	100
1740-1744	14	93
1745-1749	12	80
1750-1754	8	53
1755-1759	10	66
1760-1764	3	20
1765-1769	11	73
1770-1774	9	60
1775-1779	7	46
1780-1784	14	93
1785-1789	6	40
1790-1794	15	100
1795-1799	5	33
1800-1804	4	26
1805-1809	10	66

separades dels nuclis urbans, possiblement l'evolució de la mortalitat va ser més estable.

El període estudiat no es caracteritza per grans crisis o epidèmies, com la que patí el Principat després de la guerra dels Segadors (1650-1653). Tot i això sí que es pot veure la incidència de la guerra de Successió (1705-1714) en aquesta congregació. Els anys 1705-1709, representen els màxims de la gràfica i coincideixen amb els efectes desoladors que patí la

Gràfic 1



ciutat de Barcelona com a conseqüència d'aquesta guerra.<sup>6</sup> Després, durant el segle XVIII veiem una evolució positiva en aquesta gràfica seguint la tònica general de la centúria,<sup>7</sup> tot i reflectir-s'hi les convulsions de final de segle. Hem de tenir en compte la Guerra Gran entre 1793 i 1795 i també l'augment de mortalitat entre la població eclesiàstica com a conseqüència de l'exili que patiren molts eclesiàstics francesos a causa de la revolució. De fet van emigrar cap a la península i el novembre de 1792 Carles IV decidí que ingressessin en convents ja que d'aquesta forma es controlava encara més l'arribada d'idees revolucionàries. Molts d'aquests individus tenien una edat força avançada i moriren a Espanya. Aquest fet també es constata en el monestir dels agustinians calçats.

A més també podem fer un estudi de les edats de mort dels frares pel fet d'haver mort al convent. De les 278 actes de defunció dels agustinians calçats, les edats són les següents:

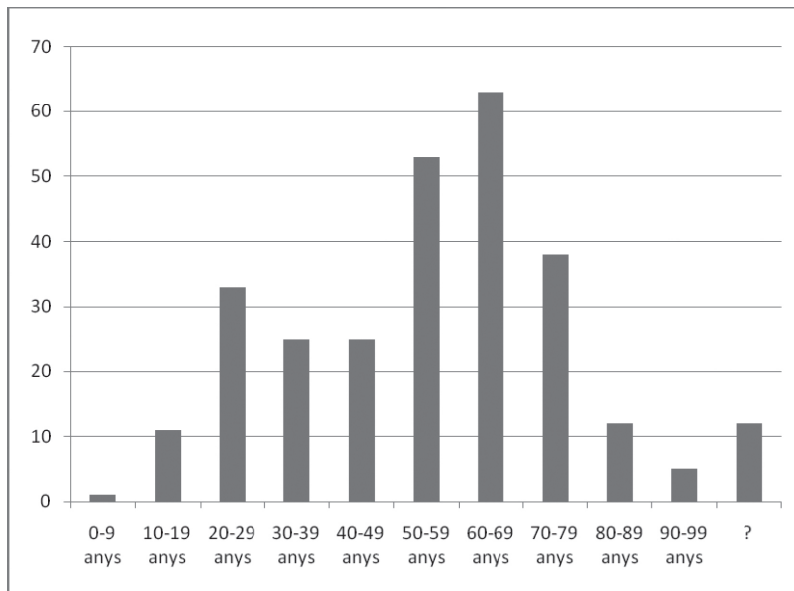
Edats de mort	Total	%
0-9	1	0,35
10-19	11	3,95
20-29	33	11,87
30-39	25	8,99
40-49	25	8,99
50-59	53	19,06
60-69	63	22,66
70-79	38	13,66
80-89	12	4,31
90-99	5	1,79
?	12	4,31

Aquesta variable la veurem representada a la gràfica número 2. Primerament es poden observar les poques defuncions entre les primeres etapes de la vida a causa que era aquest precisament el període en què

6. En els anys 1705-1706 i 1713-1714, Barcelona patí els efectes desoladors de la guerra. *Història, Política, Societat i Cultura als Països Catalans. Segle XVIII*, Enciclopèdia catalana, Barcelona, 1995, vol. V, p. 152 i 165-167.

7. *Ibidem*, p. 68-83.

Gràfic 2



majoritàriament s'ingressava en els monestirs. Hem de tenir en compte que el baix índex de mortalitat en les primeres etapes de la vida és una conseqüència lògica a la fortalesa biològica de la joventut.

El que sobta més és l'índex de mortalitat del període dels 20 als 29 anys, considerat encara, tot i l'Antic Règim, una etapa de joventut. Durant aquest cicle de la vida dels frares en general, encara no s'havien ordenat capellans i si ho havien fet, devia fer molt poc temps.<sup>8</sup>

---

8. L'evolució que seguia un frare des que entrava en un convent era la següent: El dia que entrava, prenia l'hàbit de l'orde. Des d'aquell moment, passava un any fent el noviciat. Aquest es podia realitzar en qualsevol dels convents de què disposava l'orde. Finalitzada l'etapa del noviciat, passaven dos anys més fins que no professava els vots de l'orde. Un cop professats, es convertia en germà corista fins que arribava el moment de ser ordenat capellà. Aquesta última etapa, s'havia de fer forçosament en els col·legis de l'orde. Hi havia un altre grup de frares, que eren els germans d'obediència o germans llecs. Aquests acabaven el seu aprenentatge un cop professaven els vots i s'encarregaven de fer les feines més dures de la comunitat.

De les 33 defuncions dels membres d'aquesta comunitat amb edats de 20 a 29 anys tenim que:

	Número	%
Capellans	12	36,36
Germà d'obediència	5	15,15
Germà corista	16	48,48

Aquestes dades són força explícites. Gairebé les dues terceres parts de les defuncions corresponen a membres de la comunitat que estaven o bé en l'etapa preparatòria dels estudis religiosos o bé formaven part del grup dels germans d'obediència. Aquests últims feien les feines més dures del monestir que en alguns casos devien ser compartides pels germans coristes. Aquesta és l'explicació més raonable per justificar aquest elevat índex de mortalitat en un període de joventut.

La resta de sèries d'edat representen la normalitat pròpia d'una existència cada cop més avançada. Així doncs, les defuncions més elevades són les de les franges dels 50 als 69 anys. Conforme avança l'edat, disminueix el nombre de morts, ja que hi ha menys individus que assoleixen una vellesa elevada.

### Percentatge de llecs i capellans. Nivell de càrrecs assolits

Els òbits d'aquesta comunitat ens facilita un altre tipus d'informació. En les actes de defunció majoritàriament hi apareix la situació religiosa de la persona morta. Podem observar aquests diferents status de la següent forma:

	Número	%
a- Capellans	220	79,13
b- Germans d'obediència	29	10,43
c- Germans coristes	2	8,27
d- Germans d'obediència novicis	4	1,43
e- Germans coristes novicis	1	0,35
f- Desconeguts	1	0,35

Si sumem els capellans i els que estaven destinats a ser-ho si la mort no els ho hagués impedit, ens resulta que quasi el 88% del total dels òbits (a+c+e) començaven la seva vida religiosa amb la intenció d'arribar a ser ordenats capellans. Només l'11% refusava d'entrada (b+d) la intenció d'arribar un dia a la seva ordenació.

Això ens constata que les preferències dels integrants de la comunitat eren arribar algun dia a capellans. D'aquesta manera s'estalviaven fer les feines més desagradables, que estaven destinades als germans d'obediència. Un altre motiu que de ben segur inclinava els integrants d'aquesta comunitat a decantar-se per arribar a ser capellans era sens dubte l'intent d'una millora social dins l'orde. Per ascendir en la jerarquia eclesiàstica era imprescindible estar ordenat capellà.

L'última afirmació ens la suggereix l'evidència de les següents dades: dels 220 capellans morts en aquest convent, 111 van arribar a algun càrrec de responsabilitat, és a dir el 50,45%, millorant així el seu status.<sup>9</sup> El que no sabem és si els que ostentaven aquests càrrecs també eren persones d'un status social elevat abans d'entrar a formar part d'aquesta comunitat. Malauradament aquesta informació no ens apareix en les actes de defunció.

## Lloc de procedència

Les actes de defunció que estem analitzant ens donen informació del lloc de naixement dels frares. En primer lloc veurem l'origen geogràfic de tots ells. Per fer aquesta anàlisi ens ajustarem a les demarcacions actuals en comarques.

---

9. Considerem càrrec de responsabilitat a partir de vice-rector o subprior.



**Catalunya**

<b>Comarca</b>	<b>Número</b>	<b>%</b>
Alt Camp	2	0,71
Alt Empordà	1	0,35
Alt Penedès	3	1,07
Alt Urgell	7	2,51
Anoia	3	1,07
Bages	6	2,15
Baix Camp	3	1,07
Baix Empordà	17	6,11
Baix Llobregat	2	0,71
Barcelonès	103	37,05
Berguedà	1	0,35
Cerdanya	9	3,23
Conflent	6	2,15
Garraf	6	2,15
Garrotxa	7	2,51
Gironès	5	1,79
La Selva	4	1,43
Maresme	8	2,87
Osona	21	7,55
Pallars Sobirà	1	0,35
Priorat	1	0,35
Ribera d'Ebre	2	0,71
Ripollès	9	3,23
Segarra	2	0,71
Segrià	2	0,71
Solsonès	3	1,07
Tarragonès	1	0,35
Urgell	1	0,35
Vallès Occidental	2	0,71
Vallès Oriental	9	3,23

**Fora de Catalunya**

<b>Lloc</b>	<b>Número</b>	<b>%</b>
Balears	4	1,43
França	4	1,43
Irlanda	2	0,71
Osca	1	0,35
Sardenya	2	0,71
València	4	1,43
Desconeguts	16	5,75

Si donem una primera ullada a aquesta relació numèrica, veiem que el nombre més elevat de frares té com a comarca de procedència el Barcelonès. Això és lògic si pensem que el convent estava situat a la ciutat de Barcelona.

També constatem que l'origen geogràfic està molt diversificat. A més del Barcelonès hi ha representades 29 comarques més, amb un pes inferior o superior dins de la comunitat.

Veiem però, que no hi ha una relació directament proporcional entre la proximitat de les comarques a Barcelona i el número de religiosos que aporten a la comunitat. Això ens fa pensar que hi havia una enorme mobilitat geogràfica entre els membres dels agustinians calçats. Si analitzem les dades que ens donen les actes de defunció, podem veure com una mateixa persona ha estat en diversos períodes de la seva vida en molts convents dels agustinians calçats.<sup>10</sup>

Aquesta comunitat religiosa tenia diverses congregacions disseminades per tota la geografia catalana. A la ciutat de Barcelona hi havia dos convents. Un era el de Sant Agustí, objecte d'estudi d'aquest treball, i l'altre era el convent de Sant Guillem d'Aquitània, fundat el 1587 i situat al carrer d'Elisabets, que era el que feia les funcions de col·legi per als estudiants de l'orde. També hi havia congregacions a Lleida (Segrià), Cervera (Segarra), Igualada (Anoia), Torroella de Montgrí (Baix Empordà), Miralles (Baix Llobregat), Castelló d'Empúries (Alt Empordà), La Seu d'Urgell (Alt Urgell), Palamós (Baix Empordà), Puigcerdà (Cerdanya), Tarragona (Tarragonès), La Selva del Camp (Baix Camp), Tàrrrega (Urgell), Girona (Gironès), Arenys (Maresme), Sanaüja (Segarra), Perpinyà (Conflent), Cambrils (Baix Camp), Esterri d'Àneu (Vall d'Aran). A més del col·legi de Sant Guillem d'Aquitània a Barcelona hi havia dos convents més que tenien adossats un col·legi: un era el de Tarragona i un altre el d'Esterri d'Àneu.<sup>11</sup>

---

10. Citarem un exemple dels molts que ens trobem a la documentació: *El Padre Predicador Fr. Agustín Cases, hijo de la villa de Mosset en Conflent, hijo de hábito deste Convento; fue subprior de los conventos de Perpinyán y Barcelona, Prior de los conventos de Palamós, Selva y Torroella de Mongrín...* ACA, Monacals d'Hisenda, vol. 552.

11. BADA, *Catalònia*, p. 114.

A totes les dades d'aquest apartat hem d'afegir-hi on havien pres l'hàbit els frares:

Convent	Número	%
Arenys	1	0,35
Barcelona	201	72,30
Cambrils	2	0,71
Cardona	1	0,35
Castelló de la Plana	1	0,35
França	4	1,43
Girona	4	1,43
Igualada	4	1,43
Irlanda	1	0,35
Lleida	1	0,35
Mallorca	2	0,71
Miralles	1	0,35
Perpinyà	5	1,79
Puigcerdà	5	1,79
Sanaüja	1	0,35
Saragossa	1	0,35
Sardenya	2	0,71
Selva, la	2	0,71
Seu d'Urgell, la	3	1,07
Tarragona	2	0,71
Tàrrega	1	0,35
Torroella	3	1,07
Xàtiva	2	0,71
Desconeguts	28	10,07

Podem observar que la primacia del convent de Barcelona és aclaparadora, tot i la diversitat geogràfica que hem constatat en el quadre anterior. El 37% dels integrants d'aquella comunitat eren del Barcelonès però en canvi el 72% de tots els membres de la comunitat comptabilitzats prenen l'hàbit en el convent de Sant Agustí que és objecte d'estudi. Molts es desplacen de qualsevol lloc de Catalunya per venir a prendre l'hàbit a Barcelona. Diverses raons poden explicar aquest fet:

La primera podria ésser que tot i que l'any del noviciat el podien fer en qualsevol dels convents que tenia l'orde en el Principat, i per tant realitzar-lo el més a prop possible de la seva població d'origen, devien valorar altres aspectes. El fet que després haguessin de traslladar-se força-

sament a un col·legi de l'orde, segurament ja els empenyia a iniciar el nou període en un monestir que tingués a prop un col·legi.

La segona podria ser que hi havia pocs col·legis (només 3) per gran quantitat de convents existents. Això faria pensar que els estudiants es decantessin per convents que tenien col·legi o que aquest fos a prop com en el cas de Barcelona. Si és així, sobta que sumant els monjos que prengueren l'hàbit en els altres dos col·legis, aquests només representin un 1,8% del total. Com ja hem dit, el col·legi dels agustinians calçats a Barcelona era el monestir de Sant Guillem d'Aquitània. Tot i així, la majoria dels religiosos comptabilitzats prenen l'hàbit en el monestir que és objecte d'estudi.

De fet, la tercera és segurament la més important i havia d'estar relacionada amb el pes específic que tenia aquest convent de Barcelona en el conjunt de l'orde.<sup>12</sup> Si reculem quan analitzàvem la diferència entre capellà o germà d'obediència, veiem que la majoria dels integrants d'aquesta comunitat es decantaven per la seva aspiració a capellà, amb l'objectiu, segons hem intuït, de poder aspirar a formar part de la jerarquia eclesiàstica. És evident que per seguir amb aquestes aspiracions el convent de Barcelona era el millor destí.

De fet, si desenvolupem una mica aquesta última hipòtesi podem veure que dels 111 capellans que assoliren un lloc de responsabilitat, 94 prengueren l'hàbit al convent de Barcelona, és a dir, el 84,6%. Sembla evident que hi ha una relació directament proporcional entre prendre l'hàbit en el convent del carrer Hospital i aconseguir algun lloc de responsabilitat dins de l'orde.

A tall de conclusió podem constatar que l'orde dels agustinians calçats tingué una forta implantació a Catalunya i que el convent que és objec-

---

12. "Es el convento de Barcelona la matriz de todos los del Principado; el manantial, de cuyos cristales toman los demás conventos, como arroyos, su creciente o su menguante: es el taller de la disciplina y observancia para la educación de los mozos; el teatro, en que se exercitan con más frecuencia los proyectos; y el dulce suspirado centro, donde se retiran, después de la carrera de sus fatigas los venerables Padres Ancianos; y no siendo capaz ningún otro convento de suportar estos cargos, especialmente en tiempos tan calamitosos...", Francisco ARMAÑÁ, *Traslación de los Agustinos Calzados de Barcelona de su antiguo al nuevo convento de la misma ciudad*, Barcelona, pp. 33-34.

te d'estudi era la peça clau de l'orde al Principat. Fins i tot podem dir que d'ell en depèn la continuïtat d'aquesta comunitat entre la societat catalana, ja que les funcions que feia difícilment les podia seguir qualsevol de les altres congregacions disseminades pel territori. Observem també una gran mobilitat com a conseqüència de la dependència del convent de Barcelona en necessitats tan importants com la formació de novicis i la preponderància d'aquest a l'hora de fixar els càrrecs de la jerarquia eclesiàstica dins l'orde.

La presència de llecs o germans d'obediència és molt baixa si es compara amb els germans coristes o capellans. Les possibilitats d'ascens jeràrquic i la seguretat de no haver de realitzar els treballs més pesats eren raons de pes per encaminar-se cap a l'ordenació com a capellà.

Només resta dir que l'estudi i conclusions d'aquest treball queden sotmeses als resultats de futures recerques d'altres comunitats i poder així contrastar els resultats i confirmar-los o refusar-los.