

# EL VALLÈS ORIENTAL A L'ÈPOCA MODERNA: EL CREIXEMENT DEMOGRÀFIC I ECONÒMIC ALS SEGLES XVI I XVII

per *Jaume Dantí i Riu*

## INTRODUCCIÓ

En endinsar-nos en aquest treball, de fet ja esbossat en la nostra tesi de llicenciatura, ens plantejem bàsicament dos objectius, que són: intentar delimitar, matisar i fins potser aportar alguns aspectes d'aquests dos segles centrals de la història moderna de Catalunya, i realitzar-ho des de l'estudi d'un marc comarcal.

El primer objectiu obeeix a una realitat històrica prou evident, que és la poca atenció que els segles XVI i XVII han merescut dins del treball històric, en comparació als períodes anteriors i posteriors.

Així, tot i tractant-se d'una obra cabdal, l'estudi de P. Vilar a «Catalunya dins l'Espanya Moderna» en el seu volum II, «El medi històric», segueix essent insubstituïble després de més de vint anys de la seva primera edició, estudi recolzat en l'obra de J. Carrera Pujal, que encara avui és d'obligada referència.

D'aleshores ençà, alguns treballs monogràfics i noves síntesis han retocat molt relativament l'esmentada obra. Més recentment, a partir de la dedicació a aquells segles d'algunes tesis doctorals i de llicenciatura, de la important aportació del I Congrés d'Història Moderna de Catalunya, i com a resultat de tot plegat la síntesi, amb algunes noves aportacions, de Ricardo García Cárcel a la «Historia de Cataluña siglos XVI-XVII», apareguda mentre es redactaven aquestes ratlles s'intenta posar cura a l'esmentada situació.

Malgrat tot, continuen essent encara molt més nombrosos els estudis que es dediquen al segle XVIII i, per tant, són també més nombrosos els buits que es mantenen per als segles XVI i XVII, tant en aspectes econòmics com socials o institucionals.

El segon objectiu parteix d'un convenciment personal i, alhora, d'una constatació també historiogràfica. En el darrer sentit, és un fet que els grans treballs de recerca històrica s'han basat fonamentalment en l'anàlisi d'una documentació oficial o bé s'han centrat en la realitat barcelonina, i en qualsevol cas a partir dels grans arxius generals. El resultat ha de ser forçosament la generalització d'uns comportaments, de fet vàlids per a una mostra força limitada. Això es contraposa amb una altra realitat acceptada d'antuvi, que és la gran diversitat de situacions i de tendències que es produeixen en els segles esmentats.

L'observació anterior es complementa amb el convenciment que, per fer avançar els resultats dels treballs generals sobre la història de Catalunya, s'ha de recórrer a l'anàlisi d'un marc coherent i alhora força diferenciable com és el de la comarca. La delimitació d'aquest marc mitjançant les relacions econòmiques i socials que s'hi estableixen pot considerar-se el nucli bàsic d'estudi, superant les limitacions del que pot ésser una micro-anàlisi local.

La utilitat i funció d'aquest tipus de treball ha d'estar, doncs, en les possibilitats d'establir unes comparances amb d'altres realitats comarcals, així com poder precisar aquells aspectes considerats generals per a Catalunya.

Per altra banda, tampoc no es tracta d'un plantejament que quedi limitat a l'àmbit de Catalunya, sinó que és emprat, i cada vegada més profundament, per a regions i comarques de l'Estat espanyol, com ho fou abans per a Europa. En aquest darrer sentit és obligat de destacar els treballs ja clàssics, però encara modèlics, de Goubert sobre el Beauvaisis i de Le Roy Ladurie sobre el Llenguadoc.

Amb aquestes premisses el camí a seguir havia de ser el d'utilitzar una metodologia que ens permetés el màxim d'aprofundiment a partir d'unes fonts molt sovint insuficients i plenes de llacunes. El plantejament sobre l'anàlisi del «creixement» fet per Vilar, entès com l'evolució tendencial dels principals factors en continua interacció, és sens dubte la síntesi metodològica que ens permet l'aprofundiment sobre un marc abastable tant en l'espai com en el temps.

Per a poder complir amb l'objectiu d'arribar a perfilar sobretot els moments de canvi o de desequilibri en els diversos factors és necessari disposar del major volum de documentació possible i que al mateix temps sigui de caràcters distints. Aquesta preocupació ens ha portat a haver de realitzar una tasca prèvia d'ordenació i catalogació d'una bona part dels arxius emprats, per tractar-se de fons mai no utilitzats i per tant sense cura en la conservació; també així s'ha contribuït a la seva recuperació.

## 1. CREIXEMENT I ESTABILITZACIÓ DE LA POBLACIÓ

L'anàlisi global sobre el creixement de la població, cal dividir-la en dues parts en la relació al tipus de documentació emprada: al de la primera meitat del segle XVI, que és amb les xifres absolutes dels fogatges, i la de 1570 al final del segle XVII, en la qual ens hem de referir al creixement natural a través de les dades dels sacramentaris.

De manera general es pot afirmar que es produeix un creixement positiu al llarg dels dos segles sense massa oscil·lacions. El punt de partida és el d'una crisi important a la baixa Edat Mitjana que provocarà que el 1553 el 50% de pobles de la comarca no hagin recuperat la població de 1378, encara que les xifres absolutes per al Vallès reflecteixin des d'aleshores un lleu creixement, més important a partir de 1497. Per a la caracterització dels pobles que no arriben a assolir els focs del segle XIV, que són dels més petits i de les zones més elevades, s'intueix un procés de redistribució de la població, amb alguns punts d'atracció com Granollers o Cardedeu.

La conseqüència més important dels efectes de la crisi i de la lenta recuperació fou sens dubte la baixa densitat de població, que, tal com hem vist, estaria entorn dels 10 habitants/Qm<sup>2</sup> a mitjan segle XVI. Sobre aquest buit demogràfic és possible un creixement posterior gairebé constant amb una relativa facilitat d'accés a la terra.

De 1553 a pràcticament 1570, no es disposa de cap font demogràfica, encara que altra documentació indirecta corrobora la continuïtat del creixement de forma més intensa. A partir del 1570 el creixement natural que s'observa és positiu de forma general fins a arribar al segle XVIII.

En les representacions gràfiques conjuntes ja siguin del 1570 al 1700 o del 1600 al 1700, amb 3 i 5 pobles respectivament, constatem l'esmentat creixement constant pel que fa a les mitjanes de 13 anys. Per altra banda, es delimiten també uns períodes de major intensitat en l'alça i d'altres de pràctica estabilització. Si bé aquestes comptabilitzacions més fiables, tampoc no s'han de prendre amb tota garantia, alhora que les sèries més incompletes d'altres pobles a voltes divergeixen d'aquestes generals.

Per períodes, es poden establir els següents: del 1580 al 1620 de creixement important; del 1620 al 1650-55 de creixement però amb tendència a l'estabilització; del 1655 al 1680 de fort creixement; i del 1680 al final de segle disminueix la intensitat, almenys fins al 1690.

L'alça de la població del darrer terç del segle XVI s'introdueix en els primers decennis del XVII, com havia estat observat per Nadal; però a partir del mateix 1600 va decreixent per l'augment de la mortalitat, mentre la natalitat es manté o davalla molt lleugerament. Si la tendència de la natalitat és força semblant en la major part de parròquies, això no succeeix en la mortalitat, on apareix més diversitat, encara que sense contraposicions absolutes. Subratllem el cas de Sant Celoni, on la població estaria pràcticament estagnant durant tot aquell període a causa del nivell elevat de la mortalitat; recordem per altra banda que aquesta és una vila que no es recupera a la primera meitat del segle. També registren una estabilització o relativa davallada Martorelles, Santa Agnès i Vilanova de la Roca.

Del 1620 fins a mitjan segle, la mortalitat i la natalitat corren paral·lelament amb una tendència ascendent. El període de menor creixement i per tant de major proximitat entre ambdues corbes és el del 1620 al 1640, ja que posteriorment la mortalitat, malgrat les crisis puntuals, sembla estabilitzar-se. Aquestes apreciacions poden merèixer una certa reserva en relació a la inestabilitat general d'aquelles dècades, que podria portar mancances en els registres; però la indubtable tendència al creixement de la natalitat ens permet de donar-los un índex de fiabilitat més elevat. Vilanova, Bigues i Martorelles serien els casos que arribarien a enregistrar un relatiu descens.

Les característiques d'aquest període confirmen les conclusions entorn de la incidència de les crisis de mortalitat a la comarca; el seu caràcter eminentment rural i amb poques viles grans fa que les crisis epidèmiques provoquin conseqüències menors. Així, sobre la pesta de 1651-53, centrada a l'any 1652, si bé l'hem concebut com a general i important, la intensitat que assoleix com a mitjana no reflecteix els índexs força baixos que es donen en la major part de pobles petits, raó per la qual és possible el manteniment de l'alça de la natalitat.

Amb tot, si aquest fou globalment el període de més gran estagnació de la població del segle XVII, concloem que no pot aplicar-se al Vallès Oriental el concepte de «major crisi demogràfica» entorn dels anys 1650, sinó en tot cas en les dècades anteriors del 1620 al 1640.

El tercer període, del 1655 al 1680, el concebem més de fort creixement que no pas de recuperació, ja que no s'havia produït un enfonsament previ, i ve marcat sobretot pel descens important de la mortalitat, sobretot entre el 1660 i el 1675. L'índex de creixement és el més gran de tota la centúria i alhora és també el període de màxima coincidència en totes les parròquies, fent així més versemblant aquella caiguda de la mortalitat. Aquests anys es corresponen lògicament amb l'inici de la recuperació de la producció agrícola.

Finalment, en l'últim quart de segle, es torna a escurçar el creixement per un fort ascens de la mortalitat des del 1676-77 fins al 1690, coincidint gairebé per primer cop al llarg dels 130 anys la pujada de la mortalitat adulta i la de la mortalitat infantil.

Tornant als tipus de crisis de mortalitat enregistrades, les que es donen en els anys 80 estan més relacionades amb factors econòmics, de producció, de forma que tenen unes repercussions més àmplies, tant per la seva durada com per la seva generalització, malgrat

que la intensitat no fos gaire elevada. També en aquest cas es dona una homogeneïtat de comportaments.

A partir del 1690 sembla reprendre's el fort creixement, ja que es produeix la contraposició entre l'alça dels naixements i la davallada de les defuncions; també en aquesta ocasió pot explicar-se per un canvi en la conjuntura econòmica, ja que sembla que és el període de major coincidència en la represa.

La intensitat dels darrers creixements mitjançant els nombres índexs, tant la de la mortalitat entre el 1675 i el 1690, com la de la natalitat de l'última dècada, seria de les més importants de tot el segle.

En el marc d'aquesta tendència global s'han pogut anar constatant alguns aspectes d'interès particular. En relació amb la mortalitat, s'observa sovint la discordància entre els moments de màxima mortalitat adulta i la mortalitat infantil, de forma que es comprova, gairebé sense excepcions, que mentre la primera és molt més sensible a les epidèmies, la segona registra una major sensibilitat als períodes de penúria, que poden anar acompanyats o no de contagis. I encara afegim que l'índex de mortalitat infantil, amb el dubte del possible subenregistrament, assoleix com a mitjana només la quarta part dels naixements i són tan sols els pocs nuclis urbans de la comarca els que s'apropen al 50%.

Si es confirmaven aquests índexs de mortalitat infantil, això només s'explicaria per uns nivells suficients de la producció agrícola, que per altra banda es fan més inestables a partir de mitjan segle XVII, justament quan també augmenten les defuncions d'albats.

La tendència al creixement quedava també palesa en l'anàlisi sobre la nupcialitat, tot mostrant una pràctica estabilitat, amb lleus aturades entre el 1580 i el 1595, entre el 1630 i el 1645 i entre el 1665 i el 1685. En primer lloc, es confirma la poca incidència de les crisis de mortalitat, que no arriben a alterar les possibilitats de celebració del matrimoni. En segon lloc, també l'estabilitat ha de reflectir una certa facilitat d'accés a la terra, que per una banda s'empara en la baixa densitat de població i per l'altra en un règim senyorial poc fort i en una predisposició a la creació d'establiments.

L'evolució de la nupcialitat condiciona la tendència de la fecunditat, registrant-se una clara contraposició, de forma que el descens de la primera comporta el creixement de la segona i viceversa. Així, la disminució relativa del nombre de núpcies com a resposta a una conjuntura decreixent pràcticament no altera els naixements.

Les oscil·lacions extremes en la fecunditat no les considerem significatives, ja que poden ser distorsionades en part per les variacions dels nuclis més petits amb valors zero de matrimonis; però en canvi són més versemblants els valors entre 3 i 4,5 que és la mitjana, tot arribant a superar, a voltes, el 5. També assenyalem que en alguns casos l'alça de la fecunditat pot interpretar-se encara com una resposta a un ascens de la mortalitat. A la fi aquest comportament s'argumentaria amb el fet de tractar-se d'una zona eminentment rural, on l'abundor de mà d'obra esdevé fonamental per al manteniment de la producció.

Uns nivells de fecunditat mitjans i una natalitat en creixement ens poden explicar també el nombre no massa important, encara que amb diferències, de jornalers o bracers que registràvem al camp vallesà. En qualsevol cas, aquesta mà d'obra apareix sempre com a forastera i molt sovint francesa.

De la incidència dels moviments de població sobre el creixement natural no se n'han pogut realitzar quantificacions massa precises. A partir dels registres de matrimonis, el que es detecta és l'existència d'una mobilitat intracomarcal i sobretot entre els pobles més propers. Aquest component arriba a ser majoritari en els pobles de menys de 200 habitants, però el fet que els desplaçaments siguin dins de la mateixa comarca no comporta canvis en la tendència del creixement, ans al contrari, homogeneïtza les diferents situacions.

Els moviments intercomarcals són molt menys importants i la major part es fan amb les comarques veïnes. L'atracció vers la comarca es centra a les viles més grans de Sant Celoni i Granollers, probablement en relació amb la diversitat d'oficis que s'hi localitzen, ja que la major part dels immigrants no són pagesos.

Desconeixem l'existència de corrents d'emigració, tot i que pel que acabem d'esmentar no pensem que puguin ésser significatius. Les notícies sobre l'abandonament dels pobles, sobretot a la 2a. meitat del segle XVII, degut a la pressió fiscal i als allotjaments militars, no ens forneixen cap altra informació sobre el seu destí i podria tractar-se d'una sortida temporal.

Finalment, sobre el corrent d'immigració francès, s'han constatat uns índexs relativament baixos en comparació amb els donats de forma general per a Catalunya, però bàsicament documentats en la zona del litoral o en altres de properes a aquesta i per tant dins d'unes estructures econòmiques on es comparteix l'agricultura, la manufactura i el comerç. Així, es localitza un nombre més important de francesos en les viles grans, com Sant Celoni.

Tenint present que la major part de francesos consten com a bracers, en el camp o en la manufactura, i que al Vallès el nombre global de jornalers era petit, es fa comprensible aquell índex baix. Això no significa, d'altra banda, que no es trobin francesos escampats arreu de la comarca, ni tampoc que el nombre no pogués ser potser una mica superior en funció dels que no contrauen matrimoni; en aquest cas, però, tal com hem dit, no incidien de manera important en el creixement.

Així doncs, al Vallès Oriental des del 1500 al 1700 sembla produir-se un creixement de la població, més important a partir de mitjan segle XVI fins al canvi de centúria i que continua, després d'una estabilització, a partir del 1650. En aquesta tendència no influeixen d'una manera profunda ni les oscil·lacions de la mortalitat ni els moviments de població, i s'ha d'explicar, per tant, pel buit demogràfic anterior i pels nivells de la producció.

## 2. CONJUNTURA ECONÒMICA I CANVIS ESTRUCTURALS

Al llarg dels dos segles estudiats, la producció agrícola es manté com a factor dinàmic bàsic tant en relació amb el possible desenvolupament de la manufactura i del comerç com en relació amb les mutacions estructurals. També és cert, però, que hi ha unes influències recíproques, com és el cas del règim de propietat de la terra.

Referint-nos concretament a l'estructura de la propietat, s'han pogut constatar clarament dos fets: la pervivència del règim senyorial sense massa canvis respecte a la darrera del segle XV i la disponibilitat d'una propietat útil, i en alguns casos directa, que tendeix a augmentar.

Queda ben confirmada la persistència d'una bona part dels trets característics dels dominis senyorials després de la Sentència Arbitral de Guadalupe, tant pel manteniment dels termes «home propi, soliu i afocat», com per la referència constant a la mateixa Sentència, raó per la qual es paga una quantitat simbòlica com a compensació. Entre l'extracció en virtut dels drets territorials i la dels drets jurisdiccionals podria arribar-se al 30 i fins al 50% de la producció; les diferències en les percepcions i les diverses conjuntures de la producció permetien una o altra situació al pagès emfiteuta.

S'ha observat una gran varietat de drets i de valors entre els diferents dominis senyorials i fins i tot en un mateix domini. De manera més global, sembla poder-se diferenciar la forma i la força d'extracció de les senyories laiques i la de les eclesiàstiques, així com la de les que resideixen en el mateix domini i la de les absentistes. Els senyorius laics mantenen major cura en la percepció de tots els drets i en l'intent de recuperar-ne alguns de

perduts, mentre que en els dominis eclesiàstics sembla manifestar-se una major relaxació, que en algun cas acaba amb la pèrdua d'algun dret.

La diferència anterior queda manifestada en observar-se els llocs en què es produeixen conflictes pel cobrament d'algun tribut; la major part succeïen a la zona oriental de la comarca, on el senyoriu laic i resident era més present. D'altra banda, la problemàtica entorn dels delmes reflectia la importància quantitativa del tribut, però també el procés de desnaturalització pel qual aquest dret havia passat, molt sovint en detriment de l'estament eclesiàstic. Malgrat tot, els conflictes apareixen únicament en els moments de conjuntures d'estagnació o d'enfonsament, final del segle XVI i mitjan XVII.

Els canvis conjunturals no alteraren substancialment aquesta estructura, tot i que augmentà la jurisdicció reial, ja que l'adequació als canvis es concreta en les condicions i possibilitats de realitzar els establiments emfitèutics. En aquest sentit, el resultat de la mateixa Sentència i la conjuntura expansiva d'una bona part del segle XVI comporta l'increment del nombre d'emfiteutes, com també l'engrandiment de les seves propietats útils i en alguns casos directes; això succeïa més intensament entre el 1560 i el 1620.

El creixement demogràfic registrat sobretot en el segle XVI no devia arribar a provocar una excessiva demanda de terres, ja que no es reflecteix la incidència d'altres formes d'arrendament, com la parceria, fet que podríem tornar a relacionar amb el buit demogràfic esmentat.

Amb el canvi de segle, però a voltes ja manifestada a partir del 1580, es reflecteix la inflexió de la producció i s'inicia un procés d'endeutament camperol que arribà a comportar la pèrdua de la propietat, amb la consegüent concentració a les mans del que anomenem camperolat benestant. La guerra a partir del 1640 agreujaria aquesta situació, contribuint a la diferenciació social interna de la comunitat pagesa. A partir del 1670-80 la mobilitat de la terra és més migrada i les inversions queden força limitades a aquell camperolat benestant. De fet, és a partir del 1690 quan tornem a trobar alguns nous establiments i alguna compra del domini directe.

La importància de la petita i mitjana propietat camperola al Vallès pot explicar també el nombre més aviat curt de bracers a què anteriorment ens referíem, ja que es tracta d'exploracions de base familiar. Per altra banda, aquestes constatacions també coincidirien amb la disminució del nombre de pagesos, entesos com a propietaris útils, a partir del 1640, i l'augment relatiu dels dits bracers, tots dos fets relacionats amb la incidència de la crisi i amb la major concentració de la propietat.

Des d'una altra vessant, els canvis conjunturals tampoc no afectaren massa l'estructura de conreus; el predomini dels cereals és inequívoc. L'adequació en tot cas es manifesta en el tipus de cereal dominant i en la major o menor introducció d'altres conreus. Així, la conjuntura expansiva del segle XVI comporta aquell augment de les terres de conreu, abans ermes o de bosc, que alhora ho serà de terres de forment. En el segle XVII, en canvi, sembla apreciar-se un descens del blat de primera qualitat, forment-xeixa, i l'increment del mestall, de menor exigència de la terra i de més baix preu. No es constata, a diferència del que succeeix en altres indrets fins i tot propers, com el Vallès Occidental, un major protagonisme de la civada, l'ordi o el sègol.

Pel que fa a altres conreus, la vinya augmenta poc a la segona meitat del segle XVII i ho fa en aquelles zones on les condicions topogràfiques del terreny no faciliten la dedicació al cereal, terres altes i de peu de muntanya; per altra banda, en els primers anys del segle XVIII torna a baixar en contraposició amb el blat. Pel caràcter limitat d'aquests canvis no sembla pas que pugui parlar-se d'una transformació agrícola cercant unes possibilitats determinades de comercialització, com de fet succeeix en altres zones de Catalunya.

Si bé la conclusió a què hom arriba és que efectivament no es produeixen canvis importants, cadascuna de les observacions fetes podien ésser els elements d'adequació necessaris. Així, en el darrer terç del segle XVII hi ha un seguit de coincidències, com ara el creixement de la població, el nombre reduït de nous establiments, la creació d'establiments sobre ús d'aigües i la introducció d'un conreu com el cànem, que podrien apropar-nos a certs intents d'intensificació del conreu, tot i que quedés limitat a alguns pagesos més actius. Tot amb tot, aquest és un dels aspectes en què la documentació es mostra més insuficient.

Fixant-nos en l'evolució de la producció en relació amb l'estructura social del camp vallesà, s'han constatat una sèrie de concordances importants. En el període de creixement de la producció entre el 1530 i el 1580, es produeix també un augment del nombre de propietaris útils de la terra, alhora que alguns d'aquests aconseguiran engrandir les seves propietats fins a transformar-se en pagesos benestants. Aquest procés es fa força evident observant el nombre d'establiments que es realitzen, així com d'accions de compra-venda. Paral·lelament es mantenia la renda senyorial assegurant-se uns ingressos fixos.

El període d'estabilització de la producció entre el 1580 i el 1605 comporta l'inici d'un procés d'endeutament en un sector del camperolat que té com a conseqüència el començament d'una diferenciació interna en la comunitat pagesa, que fins aleshores hauria estat més homogènia. Aquest procés augmenta entre el 1605 i el 1653-60 en accentuar-se el descens de la producció, sobretot a partir del 1640.

Aquell primer endeutament, que podia ser circumstancial, es converteix en consolidat i a la fi provoca la pèrdua de la propietat; els censals es substitueixen per vendes a carta de gràcia i finalment en vendes perpètuas. En els primers 40 anys del segle XVII és quan es produiria la divisió fonda en el si del camperolat, ja que són alguns dels mateixos pagesos benestants els qui fan de creditors o de compradors d'altres petits propietaris, malgrat que el descens en la inversió sigui generalitzat.

La guerra actua com a factor d'accentuació dels processos ja iniciats anteriorment, alhora que els generalitza. Amb l'assoliment dels nivells de producció més baixos, també es detecta l'arribada de l'endeutament a aquells pagesos benestants de la primera meitat de segle, que després apareixen carregats de censals.

Amb aquesta composició social s'enfronta el període de 1660 al 1680, de redreç relatiu de la producció, el qual no sembla que permeti l'alliberament del pes de l'endeutament. És en tot cas en el darrer decenni del segle quan, malgrat les oscil·lacions, el camperolat benestant tornaria a reprendre el seu protagonisme econòmic augmentant la mobilitat de la terra. Mentres tant, els petits camperols s'haurien convertit en jornalers o arrendataris.

El paral·lelisme que s'observa entre l'evolució de la producció i la diferenciació social pagesa entorn de la propietat està a més a més relacionat amb altres factors, que alhora tenen repercussions tant en el sector manufacturer com en els intercanvis. L'evolució seguida pels preus, malgrat que s'hagin hagut d'utilitzar sèries que no pertanyen a la comarca però no allunyades en la tendència, ens permet també de suposar que l'alça estabilitzada hauria afavorit, d'una manera força homogènia, tant el camperolat com la manufactura i el comerç comarcal; mentre que l'alça del darrer terç del segle, relacionada ja amb una producció més inestable, afecta de manera desigual, contribuint a l'endeutament per una banda i a l'estabilització i descens posterior de la indústria i el comerç «urbà» per l'altra.

En el segle XVII el manteniment d'uns preus alts amb una tendència al creixement contribueixen a l'aprofundiment d'aquella diferenciació social en el camp i, molt clarament, a la forta davallada dels intercanvis, manifestada ja el 1620 i de forma definitiva el 1640. De la mateixa manera que el canvi del 1660 al 1680, reflectit en la producció i acompanyat d'uns preus alts però més estables, afavoria només el camperolat benestant, que mostraria una relativa presa a final de segle.

Tal com ja hem esmentat, l'estreta relació entre producció agrícola i manufacturera i comerç a la comarca és perfectament comprensible, tenint present el predomini absolut de l'agricultura com a base econòmica de la major part de la població i la diferent elasticitat de la demanda davant els canvis del poder adquisitiu.

Així doncs, les diferents conjuntures econòmiques manifestades fonamentalment per l'evolució de la producció agrícola durant aquests dos segles, si bé no arriben tampoc a provocar un canvi important en l'estructura social, provoquen unes modificacions en el si del camperolat que en tot cas podrien explicar-nos els canvis més importants realitzats en el segle XVIII amb la consolidació d'una propietat pagesa i l'augment dels jornalers i dels arrendataris o rabassaires. Malauradament, no es disposa encara de cap estudi del Vallès Oriental per a aquesta centúria.

A la fi, qualsevulla de les conclusions citades s'han reflectit també en l'anàlisi particular sobre Granollers com a capital de la comarca. Aquest reflex reafirma la vinculació i fins potser dependència de les viles que fan de centre comarcal respecte al seu entorn, així com també corrobora l'existència d'unes relacions econòmiques estretes dins d'aquest marc geogràfic. La particularitat d'ésser el nucli urbà amb major concentració de població i la necessària aportació de productes de subsistència, el blat sobretot, per assegurar el seu manteniment, fan que sigui també més sensible a qualsevol canvi conjuntural, malgrat els recursos institucionals que pugui utilitzar.

D'altra banda, el caràcter urbà genera un seguit de necessitats infraestructurals que es converteixen en elements fiscals per tal de cobrir les necessitats. La fiscalitat en totes les variants analitzades, tant la pròpiament municipal com la reial, esdevé un factor fonamental per al desenvolupament econòmic de la ciutat. La menor intervenció del consell municipal, tant en els intercanvis com en la producció manufacturera, al marge d'alguns aspectes proteccionistes, possibilita l'increment de l'activitat mercantil de la vila, que es manifesta en un seguit d'inversions importants durant el segle XVI. Per contra, el canvi conjuntural del XVII provoca un intervencionisme cada vegada més important, que es materialitza en la imposició de nous tributs i de major valor que contribueixen a la davallada econòmica, constatada també pel fort endeutament de la mateixa institució municipal.

En l'aspecte de la fiscalitat i de l'endeutament, tant públic com privat, hi ocupa, tal com hem vist, un lloc molt important la creació i el manteniment dels exèrcits. Aquest factor es converteix en el segle XVII en la principal causa de l'endeutament municipal, alhora que provoca l'augment de la pressió fiscal, ja fos en talles, ja fos en l'increment del valor d'alguns dels tributs existents. A nivell privat, a més a més del que suposa l'augment de la fiscalitat, comporta sobretot l'extracció de part de la producció, cosa que contribueix a causar la penúria i l'augment de l'endeutament.

Les lleves i els allotjaments militars, a part de les seves implicacions socials i polítiques, actuen com a element d'accentuació de la davallada de la renda de les classes populars, sobretot en el camp, i a la segona meitat del segle XVII passen a ser una de les traves importants per a la recuperació econòmica. La diferència entre el creixement de la població i el de la producció a partir de 1660 tenen en aquest fenomen una de les principals explicacions.

### **3. RELACIÓ ENTRE POBLACIÓ I PRODUCCIÓ**

El desenvolupament de cadascun dels capítols d'aquest treball ja ha anat deixant veure una interrelació important entre l'evolució de la població i l'evolució de la producció. L'anàlisi concreta de l'esmentada relació esdevé l'objectiu final de l'estudi, ja que és una base fona-



mental per a la comprensió de l'època preindustrial i alhora part inexcusable de l'anàlisi d'un creixement.

La construcció de la representació conjunta de la producció i de la població, l'hem de considerar amb unes certes reserves, pel tipus i per la qualitat de la documentació de què s'extreu. La producció prové de sèries d'arrendaments senyorials que, encara que deflactades, presenten les dificultats que ja s'han comentat. Per altra banda, hem considerat la sèrie de baptismes com la més propera a la tendència de la població. Malgrat tot, pensem que el resultat pot ser una aproximació força versemblant.

Lamentant, un cop més, la manca de dades seriables per a una bona part del segle XVI, les diverses informacions, així com la documentació més precisa a partir del 1570 ens permeten destriar dues grans fases amb alguns períodes més curts en cadascuna d'elles: del 1530 al 1630 i des d'aquesta data fins al final del segle XVII.

En la primera fase pot intuir-se un creixement força paral·lel d'ambdós factors. Des del 1575 fins al 1600, l'alça es converteix en estabilització, però mantenint la correlació o potser amb un nivell lleugerament superior per part de la producció. A partir del 1600 i fins al 1630, l'estabilització s'acosta més al descens, sobretot per part de la producció, que passarà a tenir uns nivells inferiors a la població, ja més accentuats en els darrers deu anys.

La segona fase, a partir del 1630, es caracteritza pel trencament de l'esmentat paral·lisme, que arriba fins i tot a la contraposició. Entre el 1630 i el 1657, la producció cau profundament mentre la natalitat torna a la tendència de creixement del segle anterior, assolint el nivell d'entorn al 1580. A partir del 1657, la població continua el seu procés d'ascens que arriba al final del segle i la producció es recupera relativament fins al 1670-80, per tornar a davallar, encara que més suaument, i acabar el segle amb una tendència més inestable.

D'aquesta descripció se'n poden desprendre algunes conclusions que en corroboren d'altres ja exposades en els apartats anteriors. En primer lloc, en relació amb la fase de creixement positiu d'ambdós factors en el segle XVI, tant l'alça com el paral·lisme amb cert predomini de la producció permeten confirmar l'expansió força generalitzada de la comunitat pagesa, amb un nivell de renda també creixent. El canvi en la tendència a partir del 1580 reflecteix l'aturada del procés anterior, però no arriba a comportar deteriorament important de la situació econòmica de la població.

Per contra, a partir del 1600 i fins al 1630, malgrat el relatiu paral·lisme, el descens més accentuat de la producció i l'inici de la separació respecte a la població té ja els seus efectes sobre alguns sectors, com són els petits camperols, que comencen el seu procés d'endeutament, o sobre el comerç, que inicia l'estagnació.

El distanciament entre població i producció s'accentua i es transforma en tendències contraposades entre el 1640 i el 1660. La guerra precipita la davallada de la producció, tot i que cal tenir present la incidència de la inflació, però en canvi no arriba a frenar els naixements, que només mostren una petita inflexió entre el 1653 i el 1660 pels efectes de la crisi epidèmica. Aquesta situació havia de provocar forçosament un descens del nivell de qualitat de la vida, i això és el que reflectiria la pèrdua de la propietat per una part del camperolat i un endeutament generalitzat.

El redreç de la producció a partir del 1660 disminueix relativament la diferència en relació amb la població, però no és inferior a la del 1640. Així, no possibilitaria una recuperació general sinó que afectaria només, altre cop, un sector, el dels pagesos benestants, que seria el que en els primers quaranta anys del segle continuava mantenint un nivell econòmic estable i fins creixent, ja que adquiria terres del petit camperolat o comprava censals d'aquest.

És també un altre signe del debilitament econòmic d'amplis sectors de la població ja des del 1620-30, agreujat amb la guerra i persistent durant la segona meitat del segle, l'augment de la mortalitat infantil a partir del 1669, i més accentuat en la dècada dels 80. La incidència d'una producció deficient repercuteix en aquests grups d'edat fins i tot més que les pròpies mortalitats epidèmiques de períodes anteriors.

La utilització de dues sèries d'arrendaments, encara que la de Palaudàries sigui més parcial, ens permet veure, sobretot, els diferents comportaments que apareixen a partir del 1655 i que poden reflectir les diverses estructures de conreus d'algunes zones de la comarca. El més significatiu és, però, que en una i altra sèrie els índexs més elevats no superen els del 1640, i que, ja sigui el 1670 ja sigui el 1680, es torna al descens, augmentant la contraposició amb els baptismes.

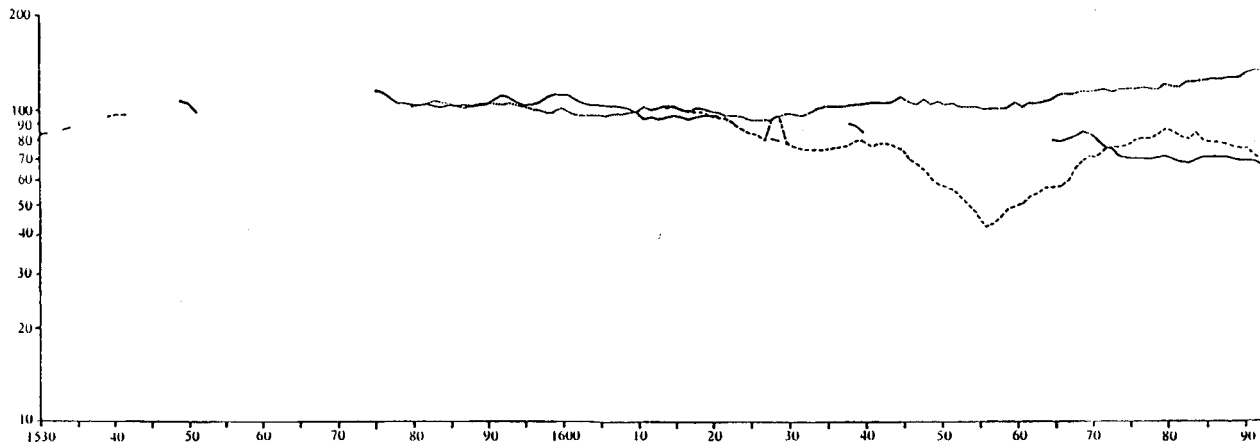
Contribueixen a mantenir aquest període de desequilibri entre població i producció els efectes incisius dels allotjaments militars, alhora acompanyats de fets puntuals, com pot ser la plaga de llagosta del 1687. El marc general i aquests factors que accentuen el desequilibri expliquen l'aparició d'un moviment social de prou abast com ho fou el dels Gorretes entre el 1687 i el 1689.

La disminució de la capacitat adquisitiva es fa ben palesa en l'evolució que seguien els drets sobre el mercat de Granollers, que no solament no es recuperen a partir del 1660, sinó que continuen baixant; els del 1683-84 són equivalents als del principi del segle xvi. Així també es confirmaria que la poca disponibilitat econòmica s'esmerçaria en els productes de subsistència, essent per tant més aguda la davallada en el marc urbà.

Amb tot, malgrat que en aquests moments encara és un tema de debat el predomini de la variable poblacional o de la producció, per les dades sobre el Vallès Oriental, tal com es reflecteix en la gràfica, la conclusió ha de ser més aviat l'existència d'una interrelació però amb una certa independència entre ambdues. Evidentment, es tractaria d'una independència relativa, ja que, perquè es manifesti la tendència de creixement gairebé constant dels baptismes, els nivells de la producció, tot i essent baixos, han d'ésser suficients, sense arribar al límit del sostre maltusià.

Concloent, doncs, mentre la població del Vallès Oriental tindria un creixement important al llarg del segle xvi, un intercycle d'estabilització entre el 1580 i el 1630 i un retorn a l'alça fins al final del segle xvii, en canvi la producció estronca el creixement del xvi també entorn del 1580 i amb el tombat de segle inicia un descens, que és profund entre el 1640 i el 1660 i només assoleix la recuperació fins al nivell del 1640. Les dues centúries, per tant, marquen dues conjuntures ben diferenciades.

**Relació població-producció 1615 — 25 = 100 (M.M. 13 anys)**



— Arrendaments de Paludàries (deflactats)  
- - - Arrendaments del Vallès (deflactats)  
..... Baptismes