

**LA PRODUCCIÓ AGRÀRIA EN UNA VILA DEL VALLÈS ORIENTAL  
A LA SEGONA MEITAT DEL SEGLE XVII: DELMES  
DE MARTORELLES 1657-1714**

per JAUME DANTÍ I RIU

La utilització de les sèries de delmes com a mitjà per a conèixer la producció agrària és una pràctica generalitzada per diversos autors <sup>1</sup>, sobre tot si tenim en compte l'escassetat de fonts útils per aquest fi així com la poca informació que n'aporten d'altres com les llibretes de comptes particulars <sup>2</sup>, comptes de propietats senyorials, etc.

La generalització d'aquest mètode, però, no ens pot deixar insensibles davant els problemes i els dubtes que la seva utilització i encara més, la seva fiabilitat comporten. Per aquesta raó no és d'estranyar que qui els utilitza es vegi obligat a fer una introducció sobre les característiques de la font i la metodologia emprada. Pel que fa a Espanya coneixem força bé les peculiaritats dels delmes a Galícia, Castella i al País Basc sobre tot <sup>3</sup>, però en canvi hi han pocs estudis metodològics sobre dit tribut a Catalunya <sup>4</sup>.

L'estudi que realitzem es fonamenta tan sols en la sèrie de delmes de la parròquia de Sta. Maria de Martorelles, a la comarca del Vallès Oriental, amb la particularitat que és molt probablement, l'única parròquia de la comarca de la que se'n conserva una sèrie d'aquestes característiques, des de 1658 fins entrat el segle XIX <sup>5</sup>, doncs els altres delmes coneguts no poden arribar a formar una sèrie a part d'ésser la majoria de caràcter senyorial <sup>6</sup>.

Per altra banda la inexistència a la comarca d'altres sèries de delmes parroquials dificulta el coneixement aprofundit del caràcter dels mateixos, ja que com és sabut aquest tribut d'origen eclesiàstic es va

anar convertint en laic desnaturalitzant-se en els successius canvis. Així per exemple es fa difícil conèixer a quina part real de fruits sobre la producció equivalia el delme.

Pel que sembla mai corresponia exactament a la dècima part, tot i que la variació tampoc era massa important, en canvi en estudis fets al País Basc o a alguns llocs de Castella es diu que sempre el tribut correspon a aquesta proporció i que si hi ha alguna variació és deguda a les «primícies», tribut que acostumava a pagar-se conjuntament amb el delme<sup>7</sup>, o a certes normes de delmar pròpies del lloc i extraordinàries.

Una altra observació que cal tenir en compte és el que fa referència al rigor amb el que s'anotaven el cobrament per part dels receptors, en aquest cas per part del rector de la parròquia. Aquest fet podria ésser l'explicació d'alguns buits en la documentació, anys sencers, o bé de l'aparició i desaparició sovintejada d'alguns dels productes delmats, lògicament d'aquells menys importants en les seves quanties.

Al mateix temps hom ha de pensar en la possibilitat, malgrat no n'hi hagin notícies, de que alguna part del tribut estigui arrendat a altri. A Martorelles sabem que el delme sobre el bestiar, el «carnelatge», que comença a anotar-se a partir de l'any 1639, estava cedit a la cartoixa de Montalegre. Per aquesta raó i per la informalitat en la seva anotació n'hem prescindit en l'estudi<sup>8</sup>.

Una altra característica pròpia de la sèrie que estudiem és l'aparició dels pagaments de terrenys localitzats en altres pobles veïns, fonamentalment de Tiana, Alella i Mollet, desconeixem de moment si es tracta de propietaris residents a la parròquia de Martorelles o si dita parròquia tenia uns drets sobre aquelles terres per altres raons, consta en la major part d'elles que es tracta d'artigues. Es fa difícil contabilitzar aquest pagament perquè la seva anotació varia al llarg de la sèrie.

Així la sèrie analitzada des de 1663 a 1714 està composta pels pagaments de 15 famílies fixes, a excepció d'una que no paga durant els anys 1692, 1693, 1694 i 1697. Tot i així el nombre de propietats delmades varia sensiblement per l'aparició intermitent d'algunes artigues, terres ermes que es posen en conreu.

Les artigues són normalment de pagesos que ja delmen a la parròquia, però la seva artiga s'anota a part, això podria plantejar-nos la possibilitat de que la part de producte corresponent al delme fos diferent en un o altre tipus de terra. Per altra banda les artigues apareixen com a tals durant un període de 4 o 5 anys, algunes tan sols 1 any, d'altres

més de 5 anys com és el cas de les dels pobles d'Allella i Tiana que s'anoten sota aquest concepte gairebé a tot el llarg de la sèrie. Per tant una altra pregunta a fer-se és si al cap d'uns anys les terres d'artiga passen a delmar-se conjuntament amb les altres del mateix propietari o arrendatari o si aquelles terres s'abandonen o bé simplement si deixen de pagar el delme.

Tots els interrogants plantejats, sobre tot els referits a la part proporcional que el delme suposa sobre la producció real i el que fa a la fiabilitat de l'anotació dels productes rebuts per la parròquia no ens fan però menysprear aquesta font per a l'aproximació a la producció agrària d'aquesta època, així doncs intentarem veure el tipus de conreus de la zona per altra banda gairebé iguals als de la resta de la comarca, l'evolució de la producció per productes i l'evolució de la producció en la seva totalitat.

Pel que fa a la situació geogràfica de la parròquia de Martorelles es troba a la part sud-est de la comarca del Vallès Oriental, en la vessant interior de la serralada litoral catalana, a l'esquerra del riu Besòs. La proximitat a la carena de muntanyes fa que el seu sol sigui lleugerament accidentat alhora que l'existència d'una part més plana prop del riu Besòs contribuï a la formació d'una població dividida en Martorelles de Dalt, el nucli d'origen, i Martorelles de Baix, part que va arribar a assolir la capitalitat (l'any 1927 es formaren dos municipis independents). Malgrat ésser un marc geogràfic reduït, les diferències en el sol contribueixen a l'existència d'una producció variada com ho és la de tota la comarca<sup>9</sup>.

Com a característiques generals de la producció agrícola de la comarca, cal destacar que el Vallès fou des de l'Edat Mitjana el graner de la ciutat de Barcelona, essent la producció de blat la més important de totes. La vinya es va anar introduint sobre tot als llocs més accidentats, al peu de les muntanyes que envolten la comarca. Granollers com a centre de la mateixa i lloc del mercat més important fou el centre de la comercialització de la producció agrícola, l'any 1586-87 s'hi va construir la «Porxada» o llotja del gra, on es realitzava dita comercialització<sup>11</sup>.

Pel que fa a l'evolució demogràfica de Martorelles, segons les llibretes del compliment pasqual<sup>12</sup>, concixem el nombre de famílies fins l'any 1690. Aquest nombre oscil·la entre 15 i 19 encara que 15 només el trobem l'any 1670. És important tenir en compte que el nombre de famílies que molt probablement són totes les del poble, en relació amb el nombre de persones que compleixen amb el precepte pasqual ens

dóna un índex mig superior a 5 individus per família, si a més a més pensem que en cada família hi pot haver, com a mitjana, una persona que no compleixi, tot plegat ens dóna un índex per família encara més gros. Durant el període, a partir de 1660, es produeix un creixement progressiu de la població, però com observació general podríem parlar d'una estabilitat dins del creixement.

Si posem en relació el nombre de famílies de la parròquia amb les que ens apareixen en les sèries de delmes, podem observar que n'hi han entre 2 i 4 que no delmen.

### *Els conreus*

Tal com avançavem ens trobem amb l'existència d'un policultiu entre els cereals, els llegums i la vinya que es mantén al llarg del període. A partir de l'any 1700 s'hi afegeix a més a més el cànem que tindrà una important expansió per la comarca des d'aleshores fins ben entrat el nostre segle. Els motius d'aquesta implantació són l'existència de bons regadius, fonamentals per a la producció del cànem, i alhora el servei de la mateixa en funció de la rotació dels conreus, alternant amb el blat o l'ordi i les faves.

La documentació consultada no ens aporta cap informació sobre les tècniques de cultiu ni sobre la rotació dels conreus, les apreciacions que es fagin tan sols poden sortir de l'anàlisi de les pròpies sèries de delmes. Així doncs, per exemple, es fa difícil saber de l'existència dels guarets, encara que pels paral·lelismes i la continuïtat, any rera any, d'uns determinats productes ens inclina a pensar que l'alternança dels cereals o lleguminoses amb el guaret deuria ser menys important que en temps anteriors.

Per la diversitat de productes delmats i sobre tot per l'existència continuada de lleguminoses primer i de cànem més tard, aquella alternança anava disminuint progressivament per la rotació cereals-llegums i cereals-cànem. A més a més dins d'aquests sistemes s'hi ha d'afegir també una rotació amb diferents cereals. Aquesta constatació s'acostaria a les fetes sobre el Baix Llobregat<sup>13</sup> i s'apartaria d'alguna manera dels sistemes del mateix Vallès Occidental, de l'Urgell, la Segarra o la Plana de Vic, on d'una banda consta l'existència habitual del guaret i d'altra banda les lleguminoses amb prou feines hi apareixen<sup>14</sup>. Amb tot tampoc es pot afirmar que a Martorelles, i generalitzat al Vallès Oriental,

els guarets hagin desaparegut a la segona meitat del segle XVII i principis del XVIII, ja que malgrat hi siguin continuament, les lleguminoses no assoleixen prou importància com per a pensar en una rotació sense guarets.

Pel que fa als cereals, el més important és el blat, forment, que com ja hem dit és el conreu fonamental a la comarca i en el que es basa l'economia agrícola de la mateixa. A part però hi han els cereals de segon ordre començant pel mestall, mescla de blat i ordi o blat i segol, i després amb menors quantitats i amb alguns anys inexistents, al menys en les sèries de delmes, la civada, l'ordi, el mill, el sègol i l'espelta.

De les lleguminoses les més importants són les faves, bàsiques en la rotació dels conreus tradicionals, els pesols, els llobins, els cigrons, les guixes, les mongetes, el moreu, els fesols, les veves i les lleties.

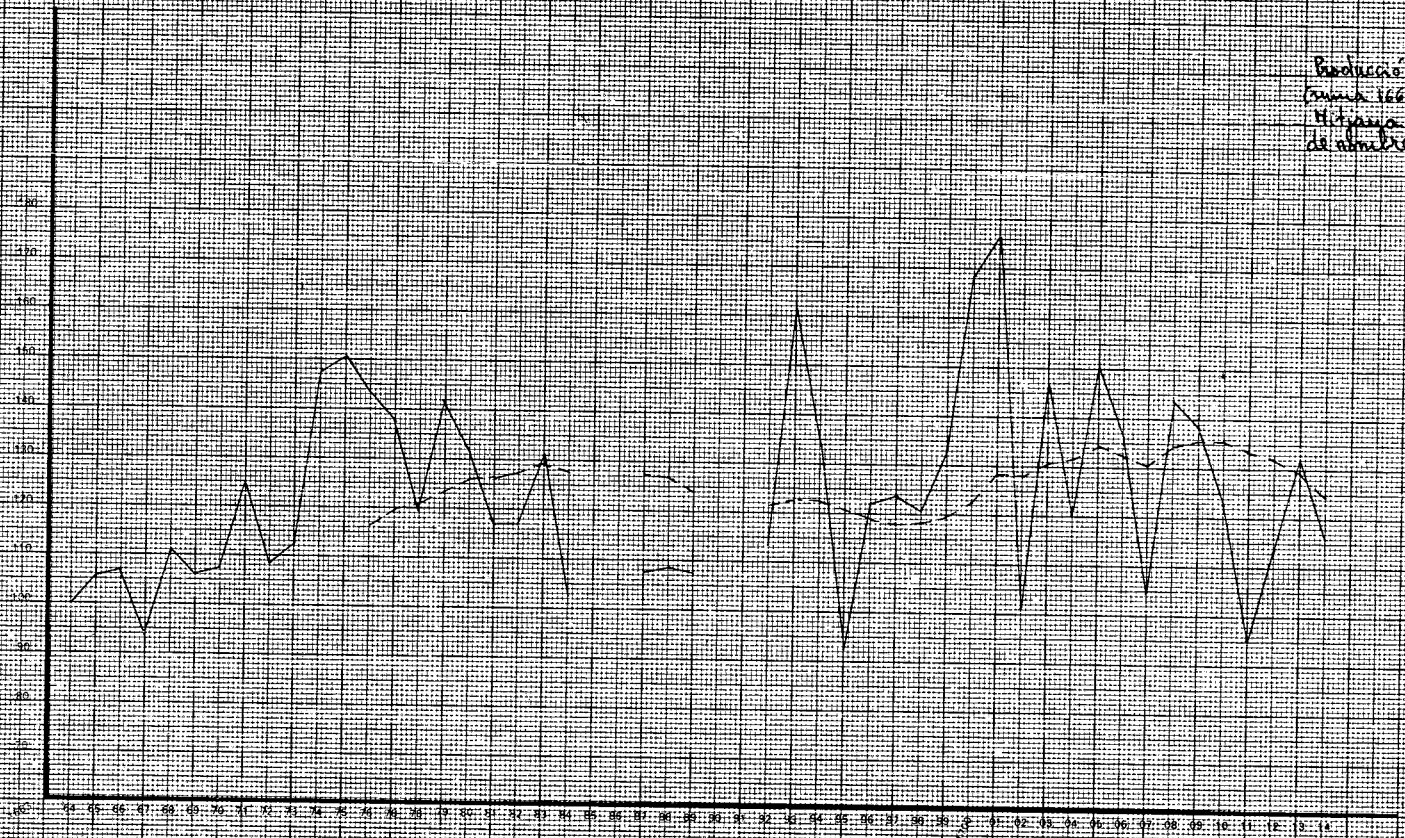
A part d'aquests dos grans grups, cereals i llegums, hi ha també vinya, coneixem el delme de la verema, oliveres i boscos dels que n'exploren la fusta i els pinyons. D'aquests productes l'únic realment important és el vi, el sol accidentat d'algunes parts del terme de la parròquia deuria contribuir en l'expansió de la vinya ja en aquesta època, semblantment passà amb l'olivera. En molt poca quantitat hi havien també alguns garrofers.

Finalment a partir de l'any 1700, es conreua el cànem planta que contribuïa molt en el millorament de les rotacions. La implantació d'aquest producte deuria ser ràpida perquè en el començament ja són 11 famílies les que en cullen. El nombre de cases que en produeixen és bastant variable, entre 4 i 12, sobresortint-ne alguna que en produeix més de la meitat del total de la parròquia.

### *La producció global*

Analitzem ara la producció de forma global, tenint en compte les quantitats de productes rebuts en el delme, sumats els cereals, els llegums i el vi (deixem a part el cànem ja que no es comença a registrar en els delmes fins l'any 1700). La suma de dites quantitats el considerarem el nombre base 100, d'aquesta manera ens serà possible veure el creixement o decreixement de la producció en relació a l'any d'origen, 1664. Cal dir que ens trobem amb dos buits al mig de la sèrie, un els anys 1685-1686 i l'altre els anys 1690-1691, que ens impedeixen conèixer més exactament dita evolució tot i que no creiem que influïssin massa

Producción global  
año 1964 = 100  
Muestra móvil  
de 12 meses



Datos de Naciones Unidas producción global 1964-1970

en l'apreciació general. Afegim només que per una anàlisi més aprofundida seria necessari disposar de sèries més llargues i continuades, ja que l'estudiada és completa tan sols entre 1692 i 1714.

La gràfica de la producció total posa en evidència l'existència d'unes dents de serra que reflecteixen la fluctuació de les collites. Dita fluctuació pot ésser deguda a diferents factors com són la distribució de la producció en relació a la superfície conreuada i als guarets, la influència climatològica o la pròpia rotació dels conreus (podrien afegir-s'hi les condicions conjunturals generals amb la influència dels preus, però desconeixem aquests extrems). El que si es constata és l'existència d'uns cicles agraris d'uns 9 a 13 anys<sup>15</sup> que sense treure les fluctuacions esmentades donen idea de certes tendències .

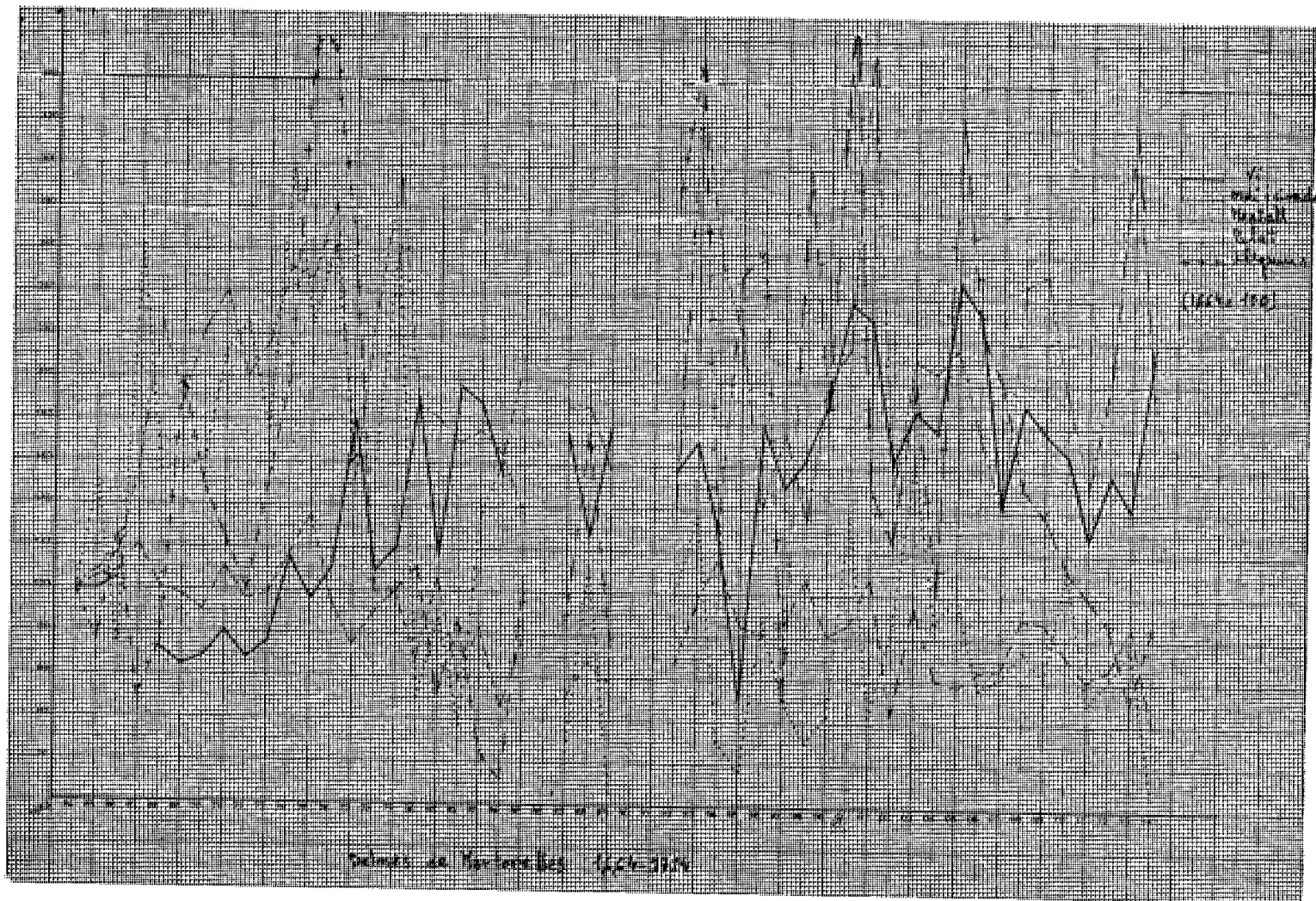
La fluctuació de la producció global de Martorelles no és tampoc excessivament accentuada ja que de l'índex 100 de 1664 s'arriba a un màxim de 176'8 l'any 1701 i a un mínim de 92'7 l'any 1695. Aquestes variacions veurem després com es manifesten en els diferents productes d'una forma semblant.

L'observació de la tendència, hi encara amb el matís de disposar d'una sèrie massa curta, només la podem veure a partir d'una mitjana mòbil que ens compensi les fluctuacions accidentals, així sembla adequat<sup>16</sup> utilitzar la mitjana de 13 anys que ens esborra les dents de serra anuals. D'aquesta manera observem tres períodes diferents: de 1664 a 1683 en el que la producció global creix; de 1684 a 1698 es produeix un descens; i de 1699 a 1710 que es registra un altre creixement superior al primer, aconseguint un màxim l'any 1710. De 1711 a 1714 sembla que comença un nou decreixement però caldria poder continuar la sèrie per afirmar-ho amb més seguretat.

Els cicles que formen aquests períodes coincideixen amb l'apreciació feta per Ponsot<sup>17</sup> sobre l'existència d'uns cicles més curts fins a uns 9 anys al costat d'altres més amplis de 5 a 14 o de 9 a 20 anys. Tot i així hom pensa que és aventurat avançar uns models o tipus en aquest camp tenint en compte la quantitat de factors que influeixen sobre l'evolució d'una producció.

### *Evolució dels diferents conreus*

Les observacions generals es poden ponderar a l'analitzar l'evolució dels diferents productes alhora que cal veure quina és l'aportació relativa de cadascun d'ells a la producció global.





La producció de blat és la més important del terme, almenys en quantitat de quarteres rebudes per la parròquia malgrat sigui al mateix temps la que baixa més al llarg del període estudiat. Com deiem a l'anàlitzar la producció global, ens trobem amb la fluctuació pràcticament anual característica, encara que també és el producte que sofreix unes oscil·lacions menys accentuades. Tot això ens demostra que la producció de blat, malgrat dites variacions, és la més constant.

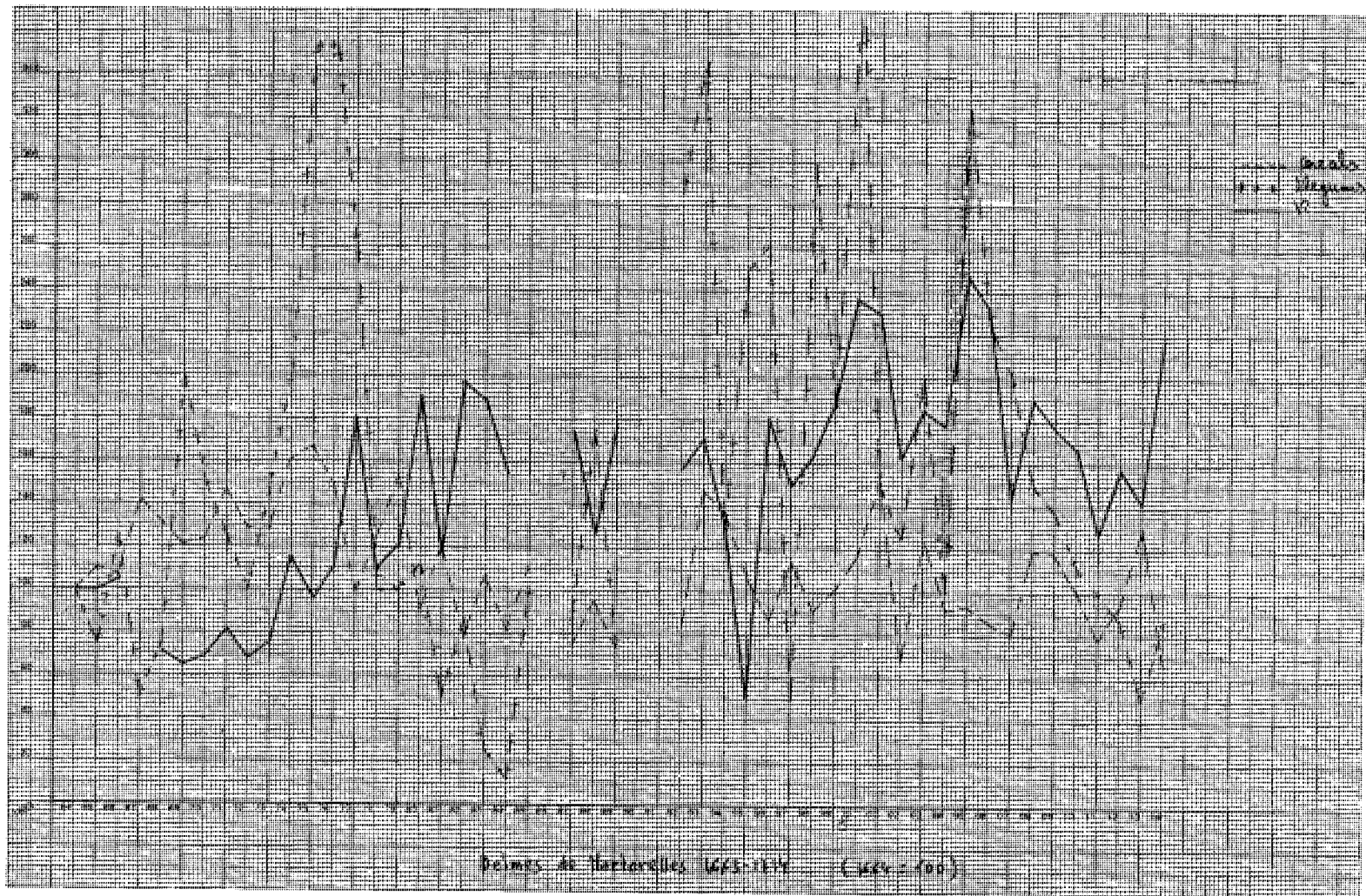
Segons les quantitats delmades els anys de més producció són: 1675 amb 82 quarteres; 1667 amb 73 quarteres; i 1674-1694 amb 70 quarteres. Els anys de collites més fluïxes serien: 1714 amb 24 quarteres; 1702 amb 26 quarteres; i el 1684 amb 28 quarteres. Si es considera la quantitat rebuda el 1664 equivalent a un índex 100, les oscil·lacions van fins a 136 l'any 1675 com a màxim creixement i a 40 l'any 1714 com a índex més baix.

Del ritme de les collites podem dir que durant tot el període estudiat no trobem un seguit de baixes produccions que comportaria un moment de crisi. Tenim collites curtes entre 1668 i 1670, 1695-97 o 1604-1607, normalment no sobrepassen els tres anys. Si dividim el període en etapes trobem la que va de 1663 a 1676 de creixement moderat; la de 1677 a 1692 de descens (aquí cal fer-hi notar els buits de 1686 i de 1690-91 encara que la tendència sembla clara); de 1693 a 1705 de cert creixement; i de 1706 a 1714 altre cop de decreixement.

La tendència general de la producció de blat a Martorelles durant el període és de descens, el que no sabem és si aquest és degut a la perdua d'importància d'aquest producte dins dels conreus del terme disminuint l'extensió sembrada o si és degut a una baixa productivitat, doncs com ara veurem no hi ha cap altre cereal que tingui una producció creixent com per a substituir el blat. Tot i que desconeixem les superfícies dedicades a cada conreu, l'únic que podia haver acaparat terres dedicades abans al blat podria ser la vinya.

El mestall, dins dels cereals de segon ordre, és el més important. Segueix les mateixes fluctuacions que el blat però la tendència és a la inversa, els anys de més producció són: el 1701 amb 60 quarteres; 1693 amb 57 quarteres; 1713 amb 55 quarteres; i el 1679 amb 50 quarteres. En canvi els anys de collites més baixes es troben a principis del període: 1664 amb 17 quarteres; 1665 amb 18'5 quarteres; 1663 amb 19'5 quarteres; i 1666 amb 20 quarteres.

El període més important de descens és el mateix que pel blat, 1679-1692, el que ens indica que aquests anys deuriem ser de decreixe-



Deimos de Harlanelles 1675-1874 (ker = 100)

ment general pels cereals i no pas de que l'un prengué el lloc de l'altre.

La tendència reflectida en la mitjana mòbil és més aviat d'una estabilitat al llarg del període, precisant aquest creixement de 1663 a 1679, els descens abans esmentat i l'estabilitat entre 1692 i 1714. Les oscil·lacions anuals són més accentuades en l'última etapa però per aquesta mateixa raó es mantén l'estabilitat un any per l'altre.

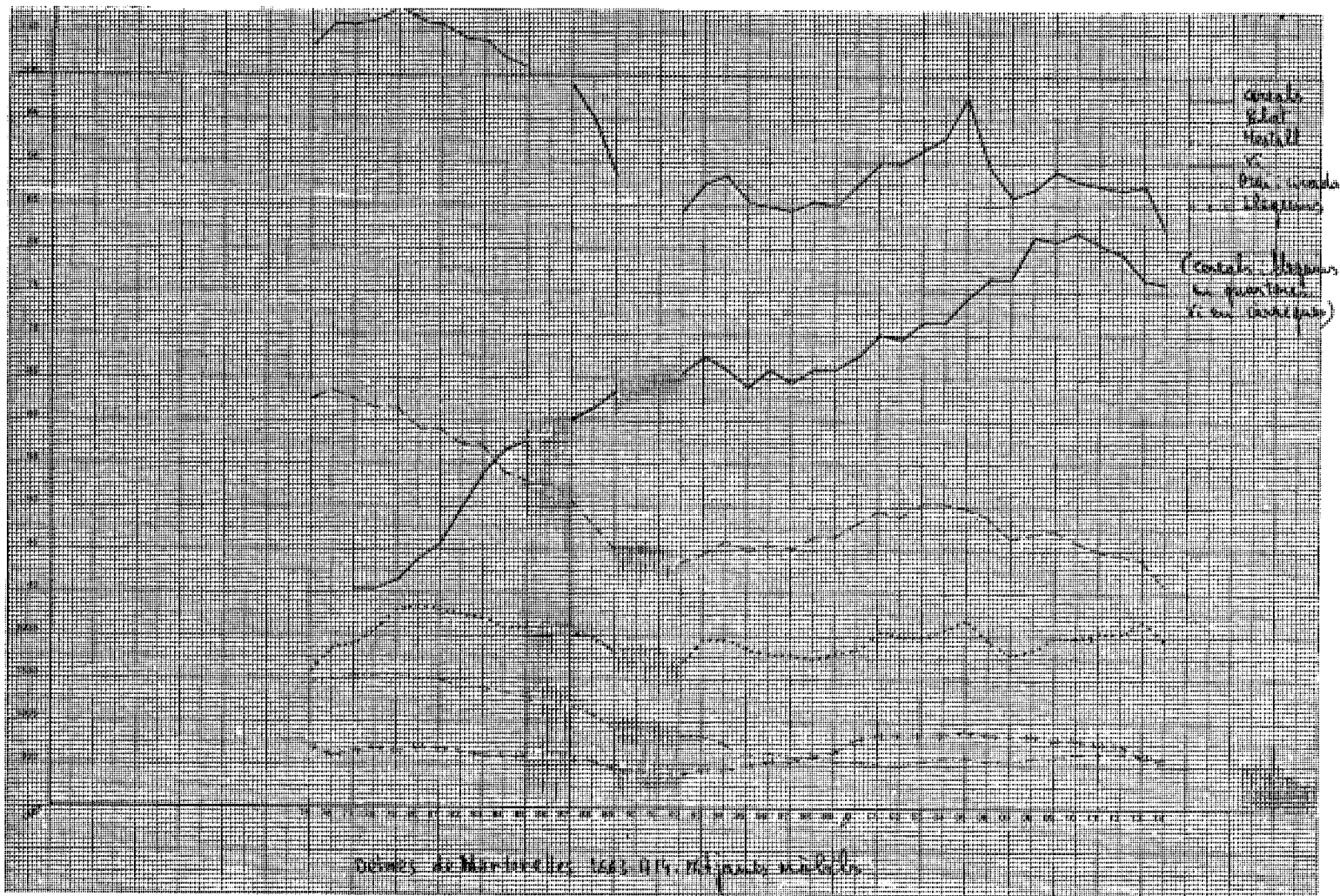
Altres cereals amb un cert relleu són l'ordi i la civada. Sembla que amdos conreus no tenien en aquest indret la mateixa importància que en altres en els que, sobre tot la civada, era un cereal de considerable producció<sup>18</sup>. Tenen igualment les fluctuacions coincidents amb la resta de cereals, un període de creixement fins 1679, amb una producció màxima conjunta l'any 1674 amb 24 quarteres (igual a la més baixa de blat), un descens fins a 1702 i una posterior estabilització en aquest nivell més baix, mínimes quantitats delmades a 1689 i 1714 amb 0'5 quarteres i 1695 amb 1'5 quarteres.

La resta de cereals conreuats com el mill, l'espelta o el sègol no influeixen pràcticament sobre la producció global de cereal, a part de que no és segura la seva anotació formal dins dels productes delmats, per aquesta raó no n'hem fet l'anàlisi particular.

Vistes les evolucions dels diferents cereals dins del període, fixem-nos ara en l'evolució global dels cereals. D'entrada es constata que la corba del blat en particular i la dels cereals globalment coincideixen perfectament en les seves oscil·lacions i tendències, és a dir que l'evolució del blat de fet ens marca la de tots els altres, al mateix temps que queden disminuïdes les accentuades fluctuacions anuals que portaven els cereals de segon ordre.

D'aquesta manera observem clarament l'existència d'un creixement en la producció de cereals entre 1663 i 1679, que té el millor moment entre 1672 i 1679<sup>19</sup>; una etapa de descens fins 1699; un nou creixement encara que no aconsegueix el nivell de l'anterior, de 1700 a 1705; i un decreixement posterior fins a 1714. Aquestes constatacions coincideixen amb les fetes per Eva Serra referents a Sentmenat, en el Vallès Occidental, s'ha d'exceptuar però el que es refereix a la represa de 1697 a 1705 que comença ja abans i que no està influida, segons l'autora, per la devallada que hi ha a mitjans de la dècada dels 80<sup>20</sup>.

Per a delimitar més bé les característiques de l'evolució esmentada, primer cal avançar que pot ésser una mica arriscat considerar el producte delmat l'any 1664 com a punt de referència i sobre el que es fan els índex dels diferents productes per establir una relació entre ells. De



fet no pretenen analitzar la producció agrària del segle XVII ni entrar en l'estudi d'un cicle llarg, aleshores seria més prudent agafar com a índex uns valors mitjans i potser de mig del període, pretenem tan sols conèixer l'evolució de la producció dins del període escollit, sobre tot per a veure els canvis que es produeixen en les dues darreres dècades del segle XVII i la primera del XVIII.

És per aquesta raó que ens sembla adient prendre com a punt de referència la primera data comú per tots els productes, alhora que ens quedava a una distància prudencial de la dècada dels 80 que és la que en principi més ens interessava, independentment de l'evolució anterior, de la qual a més a més la font no ens permet saber-ne res.

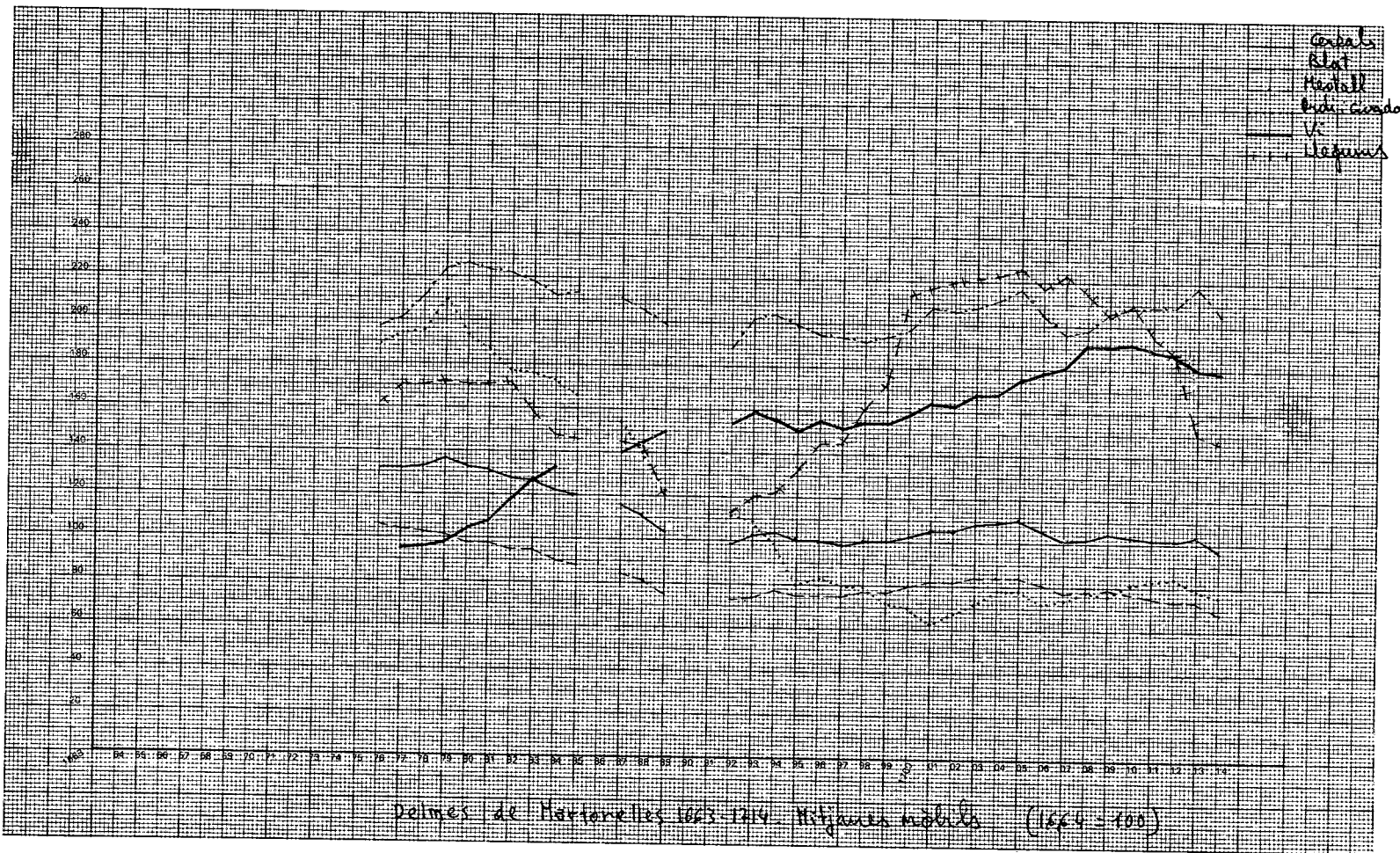
Aclarida aquesta qüestió, sembla que la producció de l'any 1664 és més aviat baixa<sup>21</sup> el que fa que el període de creixement de 1664 a 1679, en el nostre cas, tot i essent important no assoleix un nivell massa alt, d'aquesta manera ens trobem amb un decreixement molt més perllongat que practicament retorna al nivell inicial i la recuperació de 1700 a 1705, menor, torna a ser perduda pel descens posterior. Aquesta diferència seria més accentuada si consideréssim el blat sol ja que té un creixement inicial molt més curt.

Un altre conjunt de conreus que cal analitzar és el dels llegums, malgrat el nostre marc pel fet de suposar quantitats petites, té el mateix problema que algun d'aquells cereals que no podiem estar segurs d'una formal anotació per part dels receptors dels delmes. Dins dels llegums el més important eren les faves, seguit dels pesols i les mongetes, tots ells més en funció de l'autoconsum i de la rotació dels conreus que no pas de la comercialització possible.

Les petites quantitats i la no exigència d'una regularitat en la sembra, fan que siguin els productes que presenten unes fluctuacions anuals més accentuades. Els anys de quantitats delmades més elevades són: 1663 amb 26'5 quarteres; 1700 amb 21 quarteres; i el 1675-76 amb 15 quarteres. L'accentuació de les oscil·lacions, tot i que l'índex no es fa sobre l'any 1663 que per altra banda dóna una quantitat extraordinària, està entre un 525 de l'any 1700 i un mínim de 12'5 de l'any 1684 que correspon a 0'5 quarteres.

Cal fer notar que en força ocasions les puntes anuals cícliques dels cereals es contraposen a les dels llegums tot i que en la corba de les mitjanes mòbils ens queda desdibuixada dita discordància.

La tendència general és de certa estabilitat, mantenint-se en aquest baix nivell. Dins d'aquesta s'aprecia però un suau descens fins 1692,



amb un posterior creixement que supera el nivell màxim dels anys 70 per arribar a un sostre el 1705, produint-se després el mateix decreixement que veiem en els cereals.

L'existència de lleguminoses al llarg del període, malgrat la poca producció, seguint una evolució semblant a la dels cereals, ens fa veure que és relativa la importància que aquests conreus tenien per la rotació, doncs no podem pensar en la complementarietat alternativa d'uns conreus per uns altres, encara que la discordància en les fluctuacions anuals entre els cereals i els llegums fa suposar la utilització corrent per dita rotació.

Així com es fa difícil precisar la importància de les lleguminoses dins de la producció agrària d'aquest terme, tampoc podem conèixer com incideix la implantació del conreu del cànem, planta que si bé a partir de mitjan segle XVIII pot tenir ja una importància per a comercialitzar-la, seria normal que en un principi fos més útil com a planta ideal per a la rotació de la resta de productes, no podem afirmar ni un ni altre extrem. Ja hem dit que és delmat a partir de l'any 1700, amb un ràpid creixement durant els primers quatre anys ja que comença amb 403 manats i el 1704 se'n registren 1493, any que hi ha una collita de cereals i llegums més aviat baixa.

De la producció del cànem hem de fer notar que varia força el nombre de les famílies que, segons el registre del delme, en produïxen. També cal dir que en alguns casos de la quantitat total delmada la meitat pertany a una sola aportació, amb això però tampoc podem avançar una possible especialització.

Finalment analitzem l'evolució de la producció de vi, conreu que sembla seguir una tendència inversa a la dels productes fonamentals, els cereals. Les fluctuacions són igual de característiques, sense ser però massa accentuades.

Malgrat els buits, s'observa un creixement progressiu. Els períodes de més baixa producció són de 1668 a 1673, 1694-95 amb quantitats de 21 a 29 càrregues. El període de millors collites és el de 1700 a 1706 amb un total de 98 a 105 càrregues.

Així com pels llegums deiem que en força casos les oscil·lacions eren contraposades a les dels cereals, pel que fa al vi aquesta contraposició és sistemàtica. Aquí però hem de buscar l'explicació de forma diferent ja que no hi poden haver canvis constants de superfícies conreuades, la resposta més aviat està en aquest continu creixement de la producció de la vinya cosa que no succeïa en els cereals ans al contrari.

La tendència general és de creixement al llarg del període, amb un màxim l'any 1693. Hi ha després un petit descens de 1694-95, començant de nou un procés ascendent fins a 1710 i acabant amb una petita baixada entre 1711-14.

Podria semblar que els decreixements apreciats en els cereals, en el blat sobre tot, es veuen contrarestats per aquesta alça en la producció de vi. Això però tampoc ens és possible d'afirmar-ho amb certesa ja que desconeixem si es tracta d'un procés de plantació de noves vinyes o si bé es tracta d'unes superfícies fixes però que amb el temps van assolint el seu òptim de productivitat. Aquest fet però està en consonància amb l'expansió que la vinya té per tot Catalunya amb l'atractiu de la possible exportació<sup>22</sup>.

Aquesta és l'evolució que registren els principals conreus durant el període. Ja hem parlat de l'existència d'altres productes que segons el delmat deuriem ésser poc importants, ens referim a les nous, els pinyons i les olives. De tots el més constant són les olives que apareixen delmades per primer cop l'any 1697 i després amb pocs buïts continuen fins al final del període estudiat, amb tot aquesta apreciació només ens pot fer confirmar l'existència en el terme de l'anomenada triada mediterrània composada pel cereal, la vinya i l'olivera, alhora que es compleix una altra característica d'aquest tipus d'agricultura que consisteix en fer «una mica de tot» i tant gra com sigui possible<sup>23</sup>.

### *Conclusions*

Les conclusions a les que podem arribar no es pot pretendre que siguin més que aproximacions a la producció real del terme, tant per les característiques de la font en si com per la manca de més informacions que les puguin complementar i argumentar.

En quant als conreus, tot i que queda clar el predomini dels cereals, el blat va perdent importància en front d'un altre cereal de segon ordre com és el mestall, d'altra banda aquest és un procés generalitzat en l'època<sup>24</sup>. La proporció entre ambdós disminueix a partir de la dècada dels 80 per arribar a un diferència bastant petita al final del període estudiat. De la resta de cereals només se'n pot dir que no aconseguen mai una certa constància dins dels productes delmats, signe evident de la seva poca importància.

El binomi cereals-lleguminoses i amb l'afegit del cànem, encara



que com hem vist existia en el terme com a sistema de rotació dels conreus, comprovat en la contraposició de les corbes dels cereals i la d'aquests altres productes, quedava de totes maneres curt pel poc volum que segons sembla tenia la producció de llegums, a part de la progressiva contribució del cànem. Així el guaret, malgrat no en tinguem informació directe, deuria jugar un paper prou important, de la mateixa manera que el tenia a la resta de la comarca del Vallès Oriental <sup>25</sup>.

La vinya és el conreu en fase d'expansió durant el període analitzat. El creixement comença a ser important a partir de 1680 i aconsegueix un bon nivell en el primer decenni del segle XVIII. Desconeixem documentació notarial o d'alguns particulars que ens pogués explicar dit creixement amb l'existència d'establiments de terra expressos o de contractes de parceria propis d'aquest tipus de conreu.

Referent a la producció, havent deixat clara la manca metodològica de no tenir seguretat de la formalitat en l'anotació dels delmes rebuts, així com el coneixement de la proporció que dit delme suposa sobre la producció bruta, ens trobem amb quatre cicles al llarg del període, dos de creixement i dos de descens de la producció. Els cicles de creixement són el que va de 1663-64 a 1683, tret el cas del vi que arriba fins 1693, i el de 1698-99 a 1709-10. Els cicles de descens de la producció, més accentuada en el cas del blat, són: 1679-83 a 1698 i 1710 a 1714.

D'aquests cicles cal destacar el període 1689-97, ja que es produeixen un seguit de males collites que deuriem afectar a la situació econòmica de la població, tenint en compte que aquest descens és fonamentalment el que sofreix la producció de blat, cereal bàsic dins d'aquesta economia. Per altra banda la resta dels cereals, el mestall sobre tot, registren també un descens i posteriorment tornen a una situació més o menys estable però no suficient per a tapar el buit deixat pel blat.

L'evolució del vi, ja ho hem dit, és totalment diferent i en part el creixement practicament continuat, tret d'un estancament entre 1693-97 i un curt descens entre 1711 i 1714, podria servir com a sortida a la baixa del cereal. Tot i així cal tenir present que la producció de vi no era generalitzada a totes les famílies, alhora que aquesta era normalment comercialitzada fora del terme de la parròquia.

Si relacionem aquestes conclusions amb el que coneixem sobre la comarca del Vallès Oriental en general <sup>27</sup>, de la que fins el moment no es té notícia d'altres sèries de delmes, comparables a la presentada, ni tampoc de fonts que puguin indicar-nos directament l'evolució de la producció, tan sols es disposa dels quaderns de comptes de l'administra-

ció de grans, «el pallol», de la vila de Granollers <sup>28</sup>, on es registren les compres i vendes que el Consell de la Vila feia. Segons aquestes fonts coincideix l'apreciació que es refereix a la situació de la producció al començament del període estudiat, en els anys 60 les constants fluctuacions mantenen la producció en un nivell mes aviat baix. En canvi el descens dels anys 80 i posterior no el trobem reflectit en aquells comptes, es registren algunes collites insuficients que també es noten en l'anàlisi feta sobre Martorelles però sembla que a partir de 1680 es produeix una certa estabilitat.

La divergència que se'ns presenta pot tenir la seva explicació en la menor incidència de l'expansió de la vinya en la comarca en general que en el cas de la població estudiada. Les condicions geogràfiques de Martorelles poden haver determinat aquella expansió, en part, en perjudici de la producció de blat, mentre que a la resta de la comarca, tret d'algun altre possible cas com l'estudiat, la vinya no es desenvoluparà fins entrat el segle XVIII.

Malgrat la discordància comentada, ens inclinem a pensar que l'evolució global de la producció que reflecteix aquesta sèrie de delmes, amb l'única excepció del vi, pot ser aplicable amb força exactitud a tota la comarca del Vallès Oriental, ja que en tot cas cal ponderar el valor de la font dels comptes municipals, doncs en les compres i vendes registrades hi intervenen com a factors determinants altres com preus i exigències de comercialització que són a part de la producció.

Finalment intentem relacionar aquestes constatacions amb el punt d'interès que plantejarem a l'hora d'argumentar l'estudi en concret d'aquest període, 1663-1714, que era poder aportar quelcom més a la qüestió de l'anomenat «redreç» català a partir de 1680 <sup>29</sup>. Per altres estudis sobre l'època al Vallès <sup>30</sup>, ja s'ha avançat la hipòtesi de que dit redreçament que certament es dona en alguns llocs de Catalunya, en les comarques de l'interior i sobre tot aquelles que no participen del comerç d'exportació i per tant on no es produeixen canvis substancials en els conreus durant aquests anys, no s'arriba a notar.

L'existència d'una producció de cereals fluixa en una conjuntura que justament hauria superat la forta crisi de mitjan segle XVII, a part de la pressió importantíssima d'uns allotjaments militars <sup>31</sup>, comportaria com a molt una certa estabilitat però no sembla massa clar parlar de redreçament com és evident que es pot fer sobre les comarques marítimes <sup>32</sup>.

Amb una font com la utilitzada, amb tantes limitacions i encara amb alguns buits, pot haver estat agoserrat parlar d'evolució global de la producció del terme de la parròquia i encara més pensar que es pot fer extensiu a la comarca. Prenem-ho tan sols com una aproximació, i en tot cas la millor contribució pugui ser per a completar la manca de fonts com l'estudiada que a Catalunya hi ha i per la mateixa raó el poc tractament metodològic que sobre els delmes aquí s'ha fet a diferència del conegut sobre altres llocs d'Espanya.

Entre els aspectes que s'han intentat estudiar caldria afegir-hi encara una anàlisi dels delmes pagats per les diferents famílies per tal de conèixer a aquest nivell l'evolució de la mateixa producció, però encara tindria més interès l'evolució dels conreus per a constatar possibles tendències dins de la mateixa.

Quadre dels delmes rebuts per la parròquia de Martorelles 1663-1714

	cereals (quarteres)		llegums (quarteres)		verema (carregues)		p. total cànen (índcx)	(manat)
1663	80'5		26'5					
1664	85	100	4	100				
1665	93'5	110	3	75				
1666	91	107	5	125	42'5	100	100	
1667	121'5	142'9	2	50	42'5	100	105'7	
1668	112	131'7	3	75	45	105'8	107'2	
1669	103'5	121'7	8	200	31	72'9	111	
1670	106	124'7	6	150	28	65'8	106	
1671	125	147	5	125	29'5	69'4	107'6	
1672	110	129'4	4	100	34'5	81'1	125	
1673	110	129'4	6	150	29	68'2	108'7	
1674	137	161'1	8	200	32'5	76'4	112'9	
1675	142	167	15	375	49'5	116'4	147'9	
1676	126	148'2	15	375	41	96'4	150'5	
1677	84	98'8	10'5	262'5	47'5	111'7	143'3	
1678	107	125'8	4	100	76'5	180	137'6	
1679	131	154'1	4	100	46'5	109'4	119'7	
1680	77	90'5	4'5	112'5	51'5	121'1	141'8	
1681	102	120	2	50	81'5	191'7	131'5	
1682	67	78'8	3'5	87'5	50	117'6	117'1	
1683	91	107	1	25	84	197'6	117'4	
1684	69	81'1	0'5	12'5	80'5	189'4	131'1	
1685	94	110'5	4	100	65'5	154'1	102'6	
1687	64	75'2	3'5	87'5	74'5	175'2	107'9	
1688	82	96'4	7	175	54	127	108'7	
1689	62'5	73'5	3	75	76	178'8	107'6	
1692	72	84'7	11'5	287'5	67	157'6	113'6	
1693	125	147	14	350	73	171'7	161'2	
1694	116'5	137	5	125	55	129'4	134'2	
1695	90'5	106'4	10	250	21'5	50'5	92'7	
1696	74	87	10'5	262'5	76'5	180	122'4	
1697	97	114'1	2	50	64	150'5	123'9	
1698	76'5	90	12	300	70	164'7	120'5	
1699	86'5	101'7	7'5	187'5	80'5	189'4	132'6	
1700	100	117'6	21	525	101	237'6	168'8	403
1701	128'5	151'1	6	150	98	230'5	176'8	824
1702	59	69'4	5	125	69	162'3	101'1	791
1703	106	124'7	8	200	79	185'8	146'7	1064
1704	79	92'9	4	100	76	178'8	120'9	1493
1705	80	94'1	13	325	105	247	150'5	540
1706	73'5	86'4	9	225	99	232'9	136'5	196
1707	69	81'1	8	200	61	143'5	104'9	768
1708	102	120	6	150	81	190'5	143'7	785
1709	101	118'8	5'5	137'5	75'5	177'6	138'4	362
1710	86	101'1	4'5	112'5	71	167	122'8	423
1711	67	78'8	4	100	54	127	95	996
1712	80	94'1	3'5	87'5	67	157'6	114'4	511
1713	112	131'7	2	50	60	141'1	132'3	
1714	56'5	66'4	3'5	87'5	93	218'8	116'3	553

## NOTES

(1) Aquest és un dels problemes que es planteja en tots els treballs d'història agrària arreu, per citar-ne alguns: J. GOY et E. LE ROY LADURIE, *Le fluctuation du produit de la dime. Conjoncture décimale et domaniale de la fin du Moyen Age au XVIIIe. siècle*. Premier Congrès National de l'Association Française des Historiens Economistes (1969), Paris-l'Haia, 1972.

E. LABROUSSE, *Fluctuaciones económicas e Historia social*, Madrid, 1962.

G. ANES i J. P. LE FLEM, *La crisis del siglo XVII: producción agrícola, precios e ingresos en tierras de Segovia*, a «Moneda y Crédito», Madrid, 1962, pp. 3-55.

A. EIRAS ROEL, *Evolución del producto decimal en Galicia a finales del Antiguo Régimen: primeras series diezmales*, a «I Jornadas de metodología aplicada a las ciencias históricas», Santiago 1975, vol. II, pp. 51-83.

B. BARREIRO, *La producción agrícola de Xallas a través de los arrendamientos diezmales: intento de aproximación*. a «I Jornadas...», Vol. III, pp. 92-101.

L. M.<sup>a</sup> BILBAO i E. FERNANDEZ de PINEDO, *La evolución del producto agrícola bruto en la llanada alavesa, 1611-1813*, a «I Jornadas...», Vol. III, pp. 107-141.

A. GARCIA SANZ, *Los diezmos del Obispado de Segovia del siglo XV al XIX: problemas de método, modos de percepción y regímenes sucesivos de explotación*, a «I Jornadas...» Vol. III, pp. 143-152.

J. SALINERO, *Diezmo rural agrícola. Avila 1557-1810*, Extracte de tesi doctoral, Madrid, 1970.

E. SERRA i PUIG, *La societat rural catalana del segle XVIII: Sentmenat, un exemple local del Vallès Occidental (1590-1729)*, Tesi doctoral inèdita, Barcelona 1978.

En tots els treballs s'expressa la preocupació pel coneixement de la quantitat a que correspon el delme, les característiques del seu cobrament, les diferències entre productes, la percepció en diners, l'arrendament, etc.

(2) Les llibretes de comptes són una font de gran valor, però desgraciadament se'n troben poques, així ha passat a la parròquia de Martorelles. D'altra banda en dita documentació s'hi solen trobar també informacions complementàries de gran interès com poden ser les dades de tipus metereològic. Així passa per exemple en el ja famós «diari de Joan Guardia», de Corco (Osona), utilitzat per diversos autors.

(3) A. EIRAS ROEL, *Ob. cit.*

L. M.<sup>a</sup> BILBAO i E. FERNANDEZ de PINEDO. *Ob. cit.*

A. GARCIA SANZ, *Ob. cit.*

(4) A part de la utilització feta per autors ja citats, els estudis metodològics sobre el delme a Catalunya són molt pocs, fonamentalment en aquest sentit és l'article de GASPÀR FELIU, *La qüestió dels delmes durant el trienni liberal*, a «Cuadernos de Historia Económica de Cataluña», Barcelona, 1969-1970.

(5) Arxiu Episcopal de Barcelona. Fons parroquial de Martorelles, Caixa 6.

(6) Es coneixen petits registres de delmes a la comarca però ja de caràcter laic. A l'Arxiu Municipal de Granollers, delmes de la Baronia de Montbui. També, Arxiu Històric de Cardedeu, delmes dels Senyors de Llinars.

(7) L. M.<sup>a</sup> BILBAO i E. FERNANDEZ de PINEDO, *Ob. cit.*

(8) A.E.B. Fons parroquial de Martorelles, C. 6.

(9) Ll. SOLÉ SABARIS, *Geografía de Catalunya*. Barcelona, 1968, vol. III, pp. 379-381.

(10) Idem.

(11) És en funció del mercat que una comarca pren bona part de la seva cohesió com a tal. Aquest és el cas del Vallès Oriental entorn del mercat de Granollers. El segle XVI fou de gran creixement per la comarca i aquest es constata entre altres coses en les obres públiques realitzades a la vila de Granollers, entre d'altres l. «Poxarda». A. M. G. Llibre d'èpoques i actes 1581-1588.

(12) A. E. B. Fons parroquial de Martorelles. C: 6.

(13) Aquest tipus d'agricultura més intensiva i alhora diriem que avançada es dona només en llocs que reuneixen una sèrie de condicions referides a la climatologia, tipus de sol i situació respecte als mercats. Aquestes són característiques que es troben per exemple en el Baix Llobregat, com ho demostra l'estudi de J. CODINA, *El Delta del Llobregat i Barcelonès, gèneres i formes de vida dels segles XVI al XX*, Barcelona, 1971.

(14) Aquestes són algunes de les conclusions que sobre fonts de les comarques de la Noguerra, l'Urgell, Osona, Barcelonès, Baix Llobregat i Vallès Occidental, aporta E. SERRA, *Consideracions entorn de la producció i la productivitat agràries de la Catalunya del segle XVII*, a «Estudis d'Història Agrària»/1, Barcelona 1978, pp. 120-153.

(15) L'observació d'aquests cicles és defensada per G. ANES i J. P. LE FLEM, *La crisis del siglo XVII...* En la recerca metodològica hi ha però diferents tendències, A. EIRAS ROEL i R. USERO GONZALEZ, *Precios de los granos en Santiago de Compostela y Mondoñedo: siglo XVIII*, a «I Jornaads de Metodologia...», p. 651, defensen que reflecteixen millor el moviment de llarga durada uns cicles de 14 anys.

(16) G. Anes i J. P. Le Flem creuen que aquesta és la millor i així ho apliquen sense massa anàlisi metodològica prèvia altres autors, E. SERRA i PUIG, *Ob. cit...* No disposem d'arguments suficients per a rebatre aquest aspecte, a part de que certament aquesta mitjana aconsegueix superar les fluctuacions anuals que impedeixen veure una certa tendència. Malgrat això també cal dir que una mitjana tan llarga amaga alguns aspectes més puntuals importants pel coneixement més exacte de la producció.

(17) P. PONSOT, *En Andalousie Occidentale. Les fluctuations de la production du blé sous l'ancien régime*, a «Etudes Rurales»/34, 1969, pp. 19-112.

(18) Així es produïa al Vallès Occidental segons l'estudi d'E. SERRA, *Consideracions sobre la producció...* p. 114.

(19) Coincideix amb força exactitud, segons el treball citat anteriorment, amb el que es produeix en el Vallès Occidental, creixement a partir 1664 i sostre de dita alça a 1678-80.

(20) *Idem.*, p. 143.

(21) *Idem.* També comprovem aquest punt de partida baix de les collites de 1663-1664 en el comptes de l'administració del gra, «Pallol», de la vila de Granollers. A. M. G. Llibres del Consell de la Vila.

(22) P. VILAR, *Catalunya dins l'Espanya Moderna*, Barcelona, 1968, vol II, p. 391.

(23) P. VILAR, *Ob. cit.*, vol. III, p. 319.

(24) El mateix succeeix segons E. Serra en el Vallès Occidental, tot i que les condicions geogràfiques són una mica diferents.

(25) La manca d'un volum suficient de lleguminoses sobre tot, però també d'altres cereals és el què fa arribar a aquesta conclusió. J. DANTI, *Granollers i el Vallès Oriental als segles XVI i XVII: evolució demogràfica i econòmica*, Barcelona, 1981.

(26) Els efectes de la Guerra de Successió es manifesten en diferents aspectes,

entre d'altres en la manca de moneda, desgavell dels preus i en la pròpia producció. P. VILAR, *Ob. cit.*, vol II, p. 441.

(27) J. DANTÍ, *Ob. cit.* Altres obres de caràcter general, S. LLOBET, *Granollers. Estudio geográfico e histórico*, Granollers, 1951. També J. BAULIES, *Granollers*, Barcelona, 1965.

(28) A. M. G. Llibres del Consell de la Vila segle XVII.

(29) P. VILAR, *Ob. cit.* vol. II, pp. 387-391.

(30) J. DANTÍ, *Ob. cit.* D'altra banda he pogut comprovar amb l'estudi *Conflictes socials: la Revolta del Gorretes (1687-89)*, a «Avenç»/26, Barcelona, 1980, pp. 42-46, com a la comarca en aquest període hi ha una situació econòmica de dèbil estabilitat que és trencada per la pressió del factor allotjaments que portarà a l'extrem de la revolta social abans citada, que té com a focus fonamental el Vallès Oriental.

(31) Ja hem dit quina és la importància del factor allotjaments militars en el desenvolupament de la Revolta dels Gorretes amb tot un seguit de característiques pròpies. H. KAMEN a *A forgotten insurrection of de seventeenth century: the Catalan Peasant Rising of 1688*, a «Journal of Modern History», Chicago, 1977, pensa mes aviat en una certa continuïtat respecte a la Revolta dels Segadors de 1640, tot i que se li dona una veritable importància.

(32) P. VILAR, *Ob. cit.* vol. II, p. 390. Un exemple concret és el que ens dona A. JORDA, *Barenys y emprius de Salou a finales del siglo XVII*, Tesi de llicenciatura inèdita, Barcelona, 1979

JAUME DANTÍ I RIU  
Universitat de Barcelona