

SOBRE LOS CÓDIGOS DE LA ENTONACIÓN EMOCIONAL CONVENCIONAL DE LAS PREGUNTAS PERIODÍSTICAS EN LAS ENTREVISTAS RADIOFÓNICAS

Sílvia Planas-Morales

Universitat Rovira i Virgili

silvia.planas@urv.cat

Recibido: 15 de abril de 2020

Aceptado: 7 de diciembre de 2020

Resumen:

En la entrevista radiofónica, el periodista tiene que ser hábil en la utilización de los códigos de entonación emocional convencional para que el entrevistado se sienta cómodo con las preguntas y pueda obtener de él la información que considera de interés para su audiencia. En este artículo presentamos los primeros resultados del análisis de las preguntas periodísticas en el contexto discursivo de las entrevistas radiofónicas, atendiendo a los patrones entonativos asociados a situaciones comunicativas concretas, así como a los elementos discursivos típicos de estas interrogativas periodísticas, porque ambos aspectos nos permitirán observar los códigos culturales de la entonación emocional convencional en esta transacción informativa.

Palabras clave: Entonación emocional, Preguntas periodísticas, Elementos discursivos, Patrones melódicos interrogativos

Resum:

En l'entrevista radiofònica, el periodista ha de ser hàbil en la utilització dels codis d'entonació emocional convencional perquè l'entrevistat se senti còmode amb les preguntes i pugui obtenir-ne la informació que considera d'interès per a la seva audiència. En aquest article, presentem els primers resultats de l'anàlisi de les preguntes periodístiques en el context discursiu de les entrevistes radiofòniques, tenint en compte els patrons entonatius associats a situacions comunicatives concretes i els elements discursius típics d'aquestes interrogatives periodístiques, perquè aquests dos aspectes ens permetran observar els codis culturals de l'entonació emocional convencional en aquesta transacció informativa.

Paraules clau: Entonació emocional, Preguntes periodístiques, Elements discursius, Patrons melòdics interrogatius.

Abstract:

On radio interviews, the journalist must be skilled in using conventional emotional intonation codes so that the interviewee feels comfortable with the questions and he can obtain the information he considers of interest to his audience from him. In this paper, we present the first results of the analysis of journalistic questions in the discourse context of radio interviews, attending to the intonation patterns associated with specific communicative situations, as well as the discourse elements typical of these journalistic interrogatives, because both aspects will allow us to observe the cultural codes of conventional emotional intonation in this informative interchange.

Keywords: *Emotional intonation, Journalistic questions, Discourse elements, Melodic patterns.*

1. CÓDIGOS DE ENTONACIÓN EN LAS ENTREVISTAS RADIOFÓNICAS

En su artículo sobre códigos de entonación y entonación emocional, Cantero (2014) distingue dos tipos de entonación emocional: la genuina y la convencional. La genuina sería la entonación que no está codificada porque pertenece a la idiosincrasia del hablante. La convencional es la que, junto a la entonación de foco y la entonación de cortesía, posee códigos semi-estables, los cuales «garantizan, [...], la transmisión de intenciones y la eficacia del recurso.» (Cantero, 2014:624). Estos códigos de entonación son de gran importancia en las preguntas periodísticas y más aún cuando se trata de entrevistas radiofónicas, porque, al no haber contacto visual, el periodista debe concentrar su comunicación en el discurso hablado.

Las preguntas que analizaremos en este estudio son del corpus sobre «la función discursiva de las interrogativas en las entrevistas radiofónicas»¹; cuyo objetivo principal es determinar los aspectos lingüísticos y expresivos característicos de las interrogativas en este tipo de transacción comunicativa. El corpus se obtiene de las entrevistas radiofónicas de los blogs de Radio 5 y la SER. Para buscar los códigos de la entonación emocional convencional, la metodología de trabajo es básicamente la misma:

- (1) Clasificación del tipo de pregunta según su función discursiva.
- (2) Análisis entonativo de las preguntas periodísticas con el método AMH.
- (3) Análisis de los elementos discursivos que las caracterizan.

Las entrevistas son entrevistas de declaraciones, que Rodero (2001:30) define como conversaciones «que entabla el periodista y una persona relevante por sus conocimientos u opiniones sobre el tema de interés informativo, con el fin de interpretar la realidad para el oyente.» En ellas se solicitan tanto datos como opiniones sobre un tema de actualidad o atemporal, por lo que forman parte intrínseca del guion de los programas de radio clasificados de magacín de información y entretenimiento. La estructura de este tipo de entrevistas es conversacional, es decir, se trata de conseguir un diálogo distendido entre el periodista y la persona entrevistada, para lo cual el periodista suele enmarcar su pregunta con comentarios previos que contextualizan el tema.

Hemos de tener en cuenta que uno de los motivos por los cuales la entrevista radiofónica ejerce un enorme poder de convicción es porque el periodista utiliza códigos de la entonación emocional convencional para obtener una información que el entrevistado dará a la audiencia del programa. El periodista informa a través de las respuestas que le da el entrevistado, por eso es muy importante no solo qué pregunta, sino cómo formula la pregunta. La entonación del periodista ha de expresar interés, curiosidad, duda, sorpresa, admiración, afabilidad... porque, al ser una entrevista radiofónica, no dispone de los recursos kinésicos de apoyo como son los gestos, la postura corporal y la expresión facial.² Estas emociones en las preguntas periodísticas de las entrevistas radiofónicas son propias de la entonación emocional convencional porque son compartidas culturalmente por el periodista, el entrevistado y el oyente del programa.

¹ Investigación que forma parte del proyecto *La interpretación de las categorías funcionales* (MINECO-FFI2017-82547-P) (UAB).

² Según Plutchik (1994), las emociones básicas son ocho: la alegría, la tristeza, la confianza, la aversión, el miedo, la ira, la sorpresa y la anticipación. En su *rueda de las emociones* también podemos encontrar, derivadas de las básicas, la emoción de interés, que deriva de la emoción de la anticipación, y la emoción de admiración, que está relacionada con la emoción de confianza.

2. CLASIFICACIÓN DE LAS PREGUNTAS

Clasificamos las preguntas periodísticas según su función discursiva a partir de la propuesta de clasificación de los enunciados interrogativos en los discursos de transacción informativa de Escandell (2006), que se basa en el intento del emisor de nivelar o igualar la diferencia entre su propio conocimiento y el que le atribuye al destinatario de la pregunta.

En la transacción informativa, el conocimiento del emisor es inversamente proporcional al del destinatario. Así, en las *preguntas reales*, se supone que el desconocimiento del emisor es absoluto. Pero hay una zona intermedia, en la cual el emisor tiene cierto grado de conocimiento o certeza sobre lo que pregunta, lo que da lugar a que oriente la pregunta hacia la hipótesis que él tiene sobre la respuesta o le pida al destinatario que confirme su suposición. De ahí que las *preguntas orientadas* se dividan en *hipotéticas* y *confirmatorias* (Figura 1).

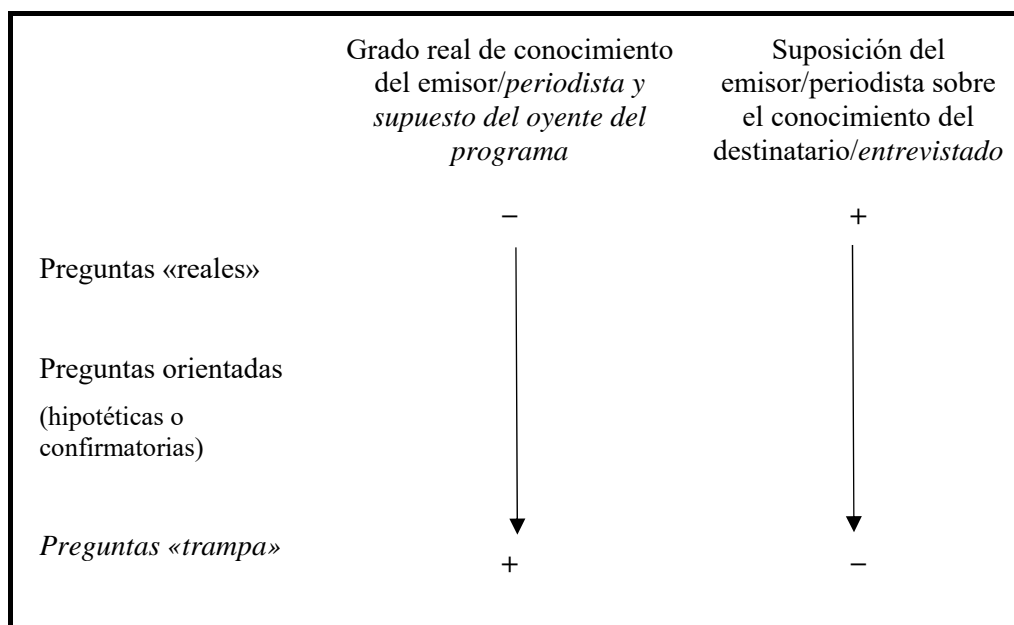


Figura 1. Adaptación del esquema de Escandell (2006:179) (modificaciones en cursiva).

Pero en las preguntas periodísticas, al grado real de conocimiento que pueda tener el emisor/*periodista* se le debe añadir el grado de conocimiento del oyente del programa, el cual, como agente pasivo en esta transacción informativa, no puede formular las preguntas. Es decir, el deseo del *periodista* de que el destinatario/*entrevistado* le solucione la incógnita o confirme la hipótesis que tiene sobre ella generalmente no responde a un desconocimiento efectivo del *periodista*, sino al que este le presupone al oyente del programa.

Cabe señalar que las preguntas periodísticas se formulan atendiendo a las siguientes premisas (Martínez Valley, 1995; Robles, 2001):

- 1ª: El *periodista* no sabe la respuesta o piensa que el público no la sabe.
- 2ª: Se hace la pregunta porque no es obvio que se vaya a dar la respuesta por iniciativa propia.
- 3ª: El *periodista* piensa que el *entrevistado* puede tener la respuesta.

4ª: El periodista desea la información para darla a conocer al público.

Las preguntas *trampa*, que substituyen a las preguntas de *examen* del esquema de Escandell, en las cuales el grado de conocimiento del emisor es supuestamente superior al del destinatario, no se dan en este tipo de entrevistas porque prevalece el principio de cortesía para con el entrevistado. Las preguntas *trampa* serían aquellas en las que el periodista busca sorprender o descolocar al entrevistado con su pregunta, porque supone que el grado de conocimiento del entrevistado es nulo, con lo cual puede llegar a incomodarlo e incluso provocar una confrontación.

Las *preguntas reales* y las *preguntas orientadas* (ya sean estas últimas *hipotéticas* o *confirmatorias*) siguen la definición de Escandell, pero teniendo en cuenta además la clasificación del objetivo periodístico que tienen las preguntas en las entrevistas.

2.1. Preguntas reales

Las preguntas reales, también denominadas preguntas incógnitas (Rodero, 2011), son preguntas abiertas para obtener respuesta a una necesidad informativa. Este tipo de preguntas son las típicas interrogativas parciales que constituyen las *W's* del periodismo (*¿Quién?*, *¿Qué?*, *¿Cómo?*, *¿Por qué?*, etc.).

A. Interrogativas parciales

- (1) ¿Qué valor dan ustedes a estas estimaciones?
- (2) ¿Cómo quedan las relaciones entre ambos partidos?
- (3) ¿Por qué prefieren ustedes este pacto?

Además de este tipo de preguntas, en el corpus del estudio sobre la función discursiva de las interrogativas en las entrevistas radiofónicas, se ha encontrado una construcción muy recurrente, la de la interrogativa total seguida de *¿Qué opina?* El periodista señala el tema de la pregunta con la interrogativa total, pero su intención no es orientar la respuesta sino conocer cuál es la opinión del entrevistado como gran conocedor o especialista en el tema.

B. Interrogativas totales seguidas por *¿Qué opina?*

- (4) ¿Esto es suficiente para estabilizar los precios? ¿Qué opina?
- (5) ¿Puede perturbar al tribunal o el normal desarrollo del juicio? ¿Qué opina?
- (6) ¿Si dan los números, se volverá a reeditar el pacto del Botánico o tras la decisión de Puig, esto es más complicado? ¿Qué opina?

Las interrogativas totales, cuya función es la de introducir el tema de debate, pueden ser tanto polares (respuesta Sí/No) como alternativas. Así, la interrogativa total de (5) es una interrogativa total polar con disyunción. La interrogativa total de (6), en cambio, es una interrogativa total alternativa, es decir, plantea dos opciones a modo introductorio.

2.2. Preguntas orientadas

El grado de certeza del periodista es variable en las preguntas orientadas, por eso se dividen en (a) preguntas orientadas hipotéticas y (b) preguntas orientadas confirmatorias. En ambos casos, sin embargo, su objetivo periodístico es dirigir la respuesta porque, como apunta la segunda premisa de Martínez Valley (1995) y Robles (2001) (véase más arriba), «se hace la pregunta porque no es obvio que el entrevistado vaya a dar la respuesta por

iniciativa propia»; es decir, al periodista le interesa que el entrevistado dé esa información durante la entrevista.

2.2.1. Preguntas orientadas hipotéticas

En las preguntas orientadas hipotéticas, el periodista avanza como hipótesis la respuesta o respuestas que cree más probables. En el corpus global analizado, este tipo de preguntas pueden ser:

A. Interrogativas polares

- (7) ¿Confía usted en ese camino?
- (8) ¿Ha vivido una situación similar antes?
- (9) ¿Tenían otra alternativa en Buckingham Palace?
- (10) ¿A juicio de Green Peace, Doñana está debidamente protegida por la ley?

B. Interrogativas alternativas

- (11) ¿Se podrán retomar los trabajos con la nueva legislatura o hay que empezar de cero?
- (12) Bueno, ¿pero van a pedir explicaciones a BV o con eso ya se conforma el partido?
- (13) ¿En ese momento puede ser detenido o no?

Este tipo de interrogativa total se caracteriza por tener un contorno melódico, en el cual el grupo fónico correspondiente a la primera opción tiene el final entonativo ascendente, como el de una interrogativa total neutra, mientras que el correspondiente a la segunda opción es un contorno melódico más típico de las preguntas parciales o de los enunciados declarativos, esto es, con la entonación final descendente:

- (14) ¿Y esta es una decisión que compete a los órganos jurídicos o legales del congreso ↑ o a la mesa del congreso? ↓

C. Interrogativas totales consecutivas

- (15) ¿Reciben la atención necesaria? ¿Se las acompaña bien?
- (16) Sr. S., ¿este proceso cree usted que puede interferir en la campaña electoral? ¿Qué puede ser un asunto... en fin, de reproche entre los partidos políticos?
- (17) ¿Estaban al tanto de los problemas de Thomas Cook? ¿Se lo veían también venir como han asegurado la patronal de los hoteles?
- (18) ¿Esto es así? ¿Cinco años es suficiente, en este sentido?

D. Interrogativas totales precedidas por parciales

- (19) ¿Por qué? ¿Sigue siendo un tema tabú?
- (20) ¿Qué puede pasar con el concurso para la renovación de RTVE? ¿El procedimiento decae o se puede mantener?
- (21) ¿Dónde la oposición puede ejercer el control al gobierno, a un gobierno que no está en funciones? ¿Es en la diputación permanente?

- (22) *¿De qué estamos hablando? ¿De ocupaciones peor pagadas porque las ocupan mujeres?*

En la combinación de pregunta total precedida de pregunta parcial, el periodista realiza un comentario introductorio a partir del cual formula una pregunta real que inmediatamente viene acotada por la hipótesis de respuesta que espera del entrevistado, dirigiendo así la respuesta para obtener información que cree que es de interés para el oyente del programa; por este motivo están clasificadas como preguntas orientadas hipotéticas.

2.2.2. Preguntas orientadas confirmatorias

Encontramos en el corpus global las típicas interrogativas confirmatorias *¿no?* y *¿verdad?*

- (23) Los expertos consultados insisten que el dinero es la clave, *¿no?*
 (24) Lo que es complicado es señalar qué alcance puede tener *¿no?*, en la creación de empleo, un cambio de la legislación laboral.
 (25) Me imagino que son momentos complicados, *¿verdad?*

A diferencia de las preguntas abiertas, que dan al entrevistado libertad y variedad de opciones de respuesta y que se corresponden con las preguntas reales de nuestra clasificación, las preguntas orientadas abarcarían lo que Rodero (2001:74) define como preguntas cerradas y preguntas mixtas:

Las preguntas cerradas son aquellas que ofrecen escasas alternativas de respuesta. En general, dos: sí y no. Por lo tanto, se corre el peligro de condicionar la respuesta del entrevistado. Cualquier pregunta cerrada proporciona muy poca información y no estimula al entrevistado a responder libremente. [...] Las mixtas son aquellas que se encuentran entre las abiertas y las cerradas; es decir, al entrevistado se le presentan unas opciones limitadas para responder. En general, son preguntas condicionantes en las que se ofrece al entrevistado dos posibles respuestas: “¿Qué prefiere la pintura o la escultura?”

A pesar de las limitaciones de respuesta de las que hace referencia Rodero, al ser la entrevista una conversación pública, el entrevistado tiende a dar una explicación que amplía o justifica su respuesta.

3. ANÁLISIS DE LA ENTONACIÓN DE LAS PREGUNTAS

No tratamos en este artículo el análisis de la entonación de las interrogativas parciales que constituyen uno de los tipos de las preguntas reales, porque es un tipo de pregunta que merece un estudio aparte.

3.1. Corpus

Para este análisis preliminar sobre los códigos de la entonación emocional convencional de las preguntas periodísticas en las entrevistas radiofónicas, se ha escogido como muestra las preguntas del periodista Íñigo Alfonso del blog del programa *Las mañanas de RNE con Íñigo Alfonso* (<http://www.rtve.es/alacarta/audios/las-mananas-de-rne-con->

inigo-alfonso/), que forman parte del corpus sobre «la función discursiva de las interrogativas en las entrevistas radiofónicas» del proyecto MINECO (véase apartado 1). Son 98 preguntas de 33 entrevistas radiofónicas, de las cuales tan solo 9 son preguntas reales (9%), 12 son orientadas confirmatorias (12%) y 77 son orientadas hipotéticas (79%) (Figura 2). De las 77 preguntas orientadas hipotéticas, 44 son polares (57%), 11 son alternativas (14%), 12 están formadas por totales consecutivas (16%) y 10 son preguntas formuladas con interrogativas totales precedidas de interrogativas parciales (13%) (Figura 3).

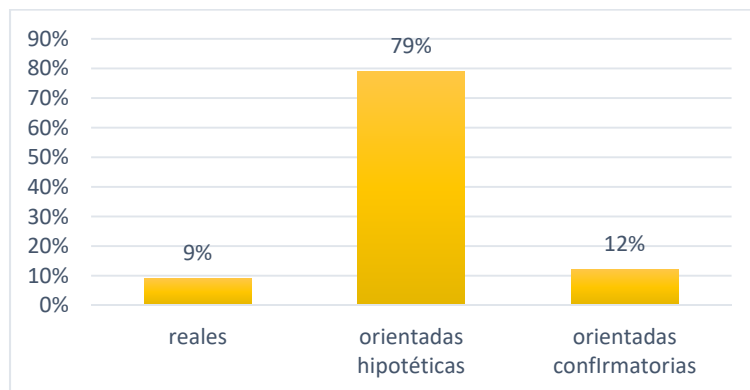


Figura 2. Tipos de preguntas.

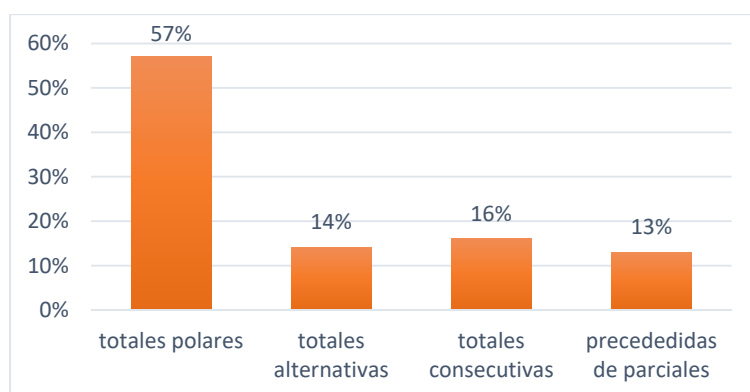


Figura 3. Preguntas orientadas hipotéticas.

3.2. Metodología de análisis

El análisis de la entonación del corpus oral consistió en la fase acústica del protocolo de *Análisis Melódico del Habla* (AMH) descrito en Cantero (2002) y en Cantero y Font-Rotchés (2009, 2020). Con este método, el contorno melódico se divide en los elementos prosódicos que se detallan en la Figura 4, siendo la inflexión tonal final (IF) el segmento entonativo que va desde la última vocal tónica o núcleo de la IF hasta el final entonativo del grupo fónico.

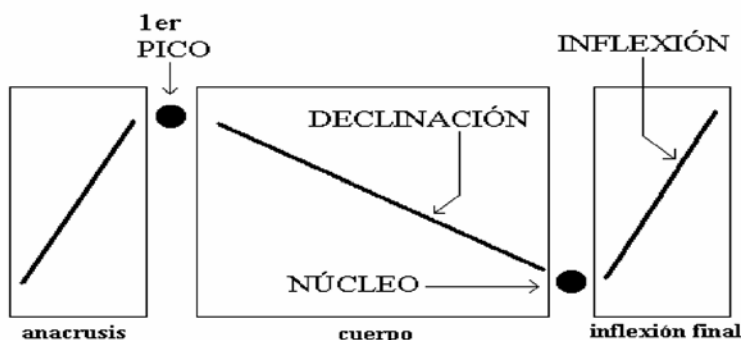


Figura 4. Estructura del contorno melódico según el Análisis melódico del Habla (AMH).

Una vez obtenidos los valores de F_0 de los segmentos vocálicos con el programa de análisis acústico Praat (Boersma y Weenink, 2019), con el método AMH se calcula de manera algorítmica el porcentaje de variación de cada valor absoluto (frecuencia en Hz) del F_0 de una vocal con respecto al valor absoluto del F_0 de la vocal siguiente. Si se trata de un ascenso, el porcentaje se expresa en positivo y el descenso, en negativo. De este modo se obtiene el valor relativo del intervalo de la frecuencia fundamental entre dos vocales. En la inflexión final, además, se puede extraer más de un valor del último segmento tonal. El siguiente paso consiste en convertir los porcentajes en valores estándar, asignando el valor 100 al primero de ellos, lo cual permite establecer la curva estandarizada del contorno melódico de las oraciones, independientemente del tono de voz que tenga el hablante debido a su edad y sexo, (gráfico 1).

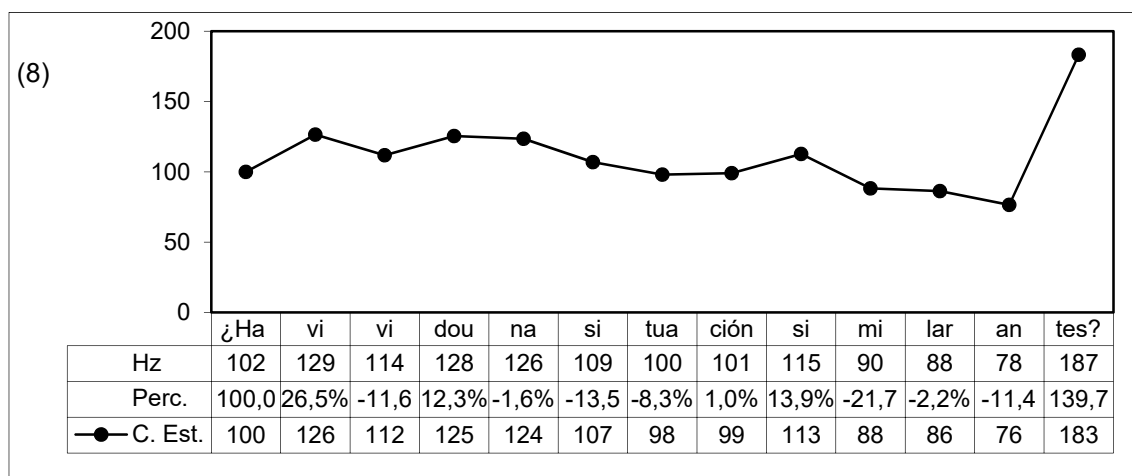


Gráfico 1. Curva estandarizada con el método AMH de '¿Ha vivido una situación similar antes?', con los valores absolutos de F_0 (Hz), los porcentajes (%) y los valores estándar asignados.

Las curvas estandarizadas obtenidas se compararon con los patrones melódicos validados por el método AMH (Cantero y Font-Rotchés, 2007; Font-Rotchés y Mateo, 2013, 2017), con la finalidad de obtener una clasificación de los tipos de patrón entonativo que se puedan tomar como códigos de la entonación emocional convencional en este tipo de preguntas.

4. RESULTADOS

Los patrones interrogativos validados por el método AMH que se han encontrado en las preguntas del periodista y director del programa, Íñigo Alfonso, son los siguientes:

- Interrogativo Neutro II. IF ascendente (+70%) (+ *picos de énfasis*)
- Interrogativo Neutro III. IF ascendente (40%~70%)
- Interrogativo Enfático IV. IF ascendente-descendente.

Estos tres patrones melódicos, sin la variante /+enfática/ del Interrogativo Neutro II, son característicos en las preguntas de tres situaciones comunicativas descritas en Font-Rotchés y Mateo (2017), las cuales tienen su equivalencia en los tipos de pregunta de nuestra clasificación (tabla 1). Ambas clasificaciones se basan en los tipos de preguntas que Escandell-Vidal (1998a, 1998b y 2006) establece basándose en la teoría de la relevancia de Sperber y Wilson (1986) y Wilson y Sperber (1993).

Font-Rotchés y Mateo (2017) caracterizan con tales patrones tanto las preguntas para obtener información que el emisor desconoce, que se corresponderían con las preguntas reales periodísticas de nuestra clasificación, como las preguntas que se hacen cuando se conoce o se supone la respuesta, que serían las preguntas orientadas hipotéticas del periodista, y las preguntas para confirmar algo, que tendrían su equivalencia en las preguntas orientadas confirmatorias del periodista (tabla 1).

<i>Situaciones comunicativas</i>	<i>Preguntas periodísticas según su función discursiva</i>
Obtener información que el emisor desconoce	Preguntas reales
Hacer una pregunta de la que se conoce o supone la respuesta	Preguntas orientadas hipotéticas
Confirmar algo	Preguntas orientadas confirmatorias

Tabla 1. Relación entre las situaciones comunicativas de Font-Rotchés y Mateo (2017) y los tipos de preguntas periodísticas según su función discursiva de nuestro estudio.

En nuestro análisis, sin embargo, solamente encontramos estos tres patrones en las preguntas orientadas hipotéticas, pues las preguntas reales y las orientadas confirmatorias presentan fórmulas interrogativas diferentes.³ Esta diferencia es debida al hecho de que en nuestra investigación entra en juego un tercer agente en la transacción informativa: el oyente del programa.

Que las preguntas se realizan para obtener una información para la audiencia del programa puede ser el motivo por el cual el emisor las formula con unos códigos culturales concretos de la entonación emocional convencional. Habrá que ver, una vez

³ Y con unos contornos melódicos que se comentan en el apartado 5.

analizado el corpus de otros periodistas, si esto es así o si se trata, al menos en parte, de la entonación idiosincrática del hablante.

4.1. Patrón Interrogativo Neutro II. IF ascendente (+70%) (+ picos de énfasis)

El patrón melódico Interrogativo Neutro II. IF ascendente (+70%), que se encuentra en el gráfico 2, se caracteriza porque la inflexión final presenta un ascenso superior al 70%, después de una declinación constante del cuerpo desde el primer pico, que tiene un ascenso de hasta el 40% desde la anacrusis, que es opcional (Cantero y Font-Rotchés, 2007), y se corresponde con el tonema /+Interrog., -Enf., -Susp./, que es el que caracteriza fonológicamente la entonación interrogativa (Cantero, 2002). Este patrón melódico lo encontramos en las preguntas orientadas hipotéticas formuladas con interrogativas totales precedidas de interrogativas parciales (gráfico 3).

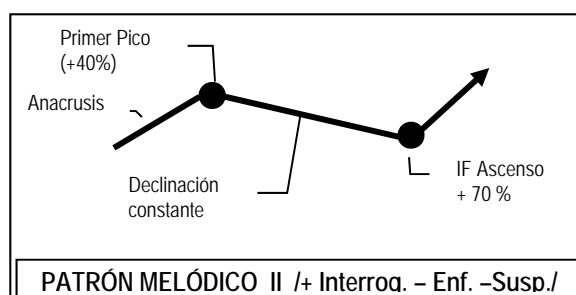


Gráfico 2. Patrón interrogativo Neutro II (AMH).

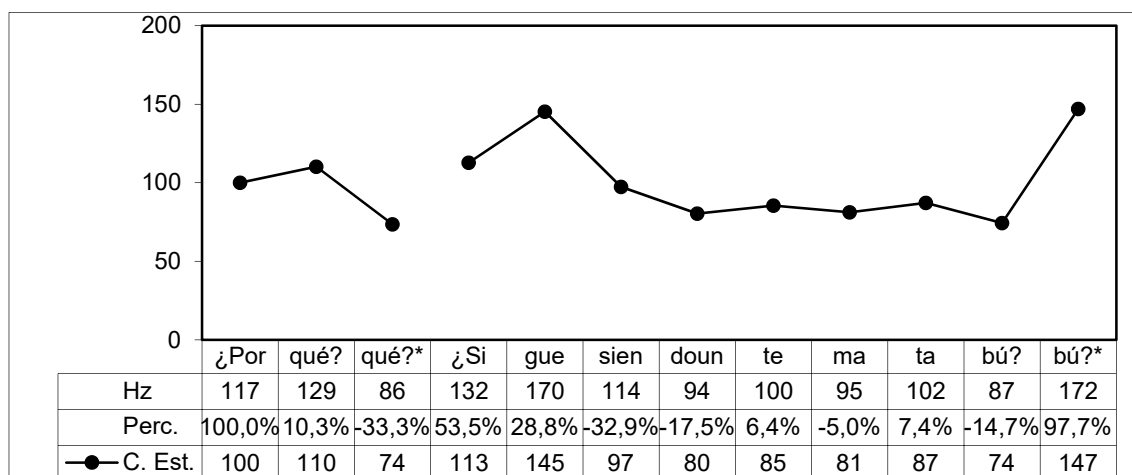


Gráfico 3. Curva estandarizada del contorno melódico de la pregunta (19) *¿Por qué? ¿Sigues siendo un tema tabú?*

En las preguntas orientadas hipotéticas formuladas solamente con una interrogativa total, la inflexión final es muy marcada, superando un ascenso del 120% en la mayoría de los casos (gráficos 4 y 5), como ocurre con los encontrados para la expresión de duda o extrañeza en Planas-Morales (2015). El marcado ascenso de la inflexión final va acompañado de rasgos prosódicos de énfasis de foco estrecho, que no solo se traducen en picos de énfasis de palabra en la curva estandarizada (gráfico 4), sino que también pueden materializarse en una inflexión final ascendente en los grupos fónicos que no son finales de enunciado, como es el caso del primer grupo fónico de la interrogativa total de (10) (gráfico 5), pues si trazamos una línea discontinua entre el final del primer grupo fónico y el principio del segundo grupo fónico, se dibuja un pico de énfasis. Por tanto, en este

tipo de preguntas orientadas hipotéticas, estamos ante la variante /+enfática/ del patrón, que Font-Rotchés y Mateo (2017:57-58) justifican cuando se superan los márgenes de dispersión establecidos.

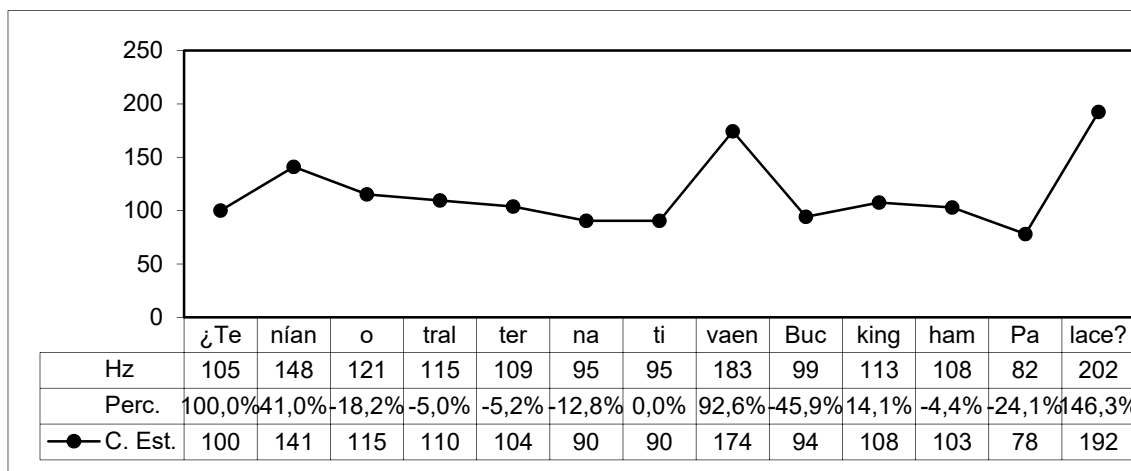


Gráfico 4. Curva estandarizada del contorno melódico de la pregunta (9) *¿Tenían otra alternativa en Buckingham Palace?*

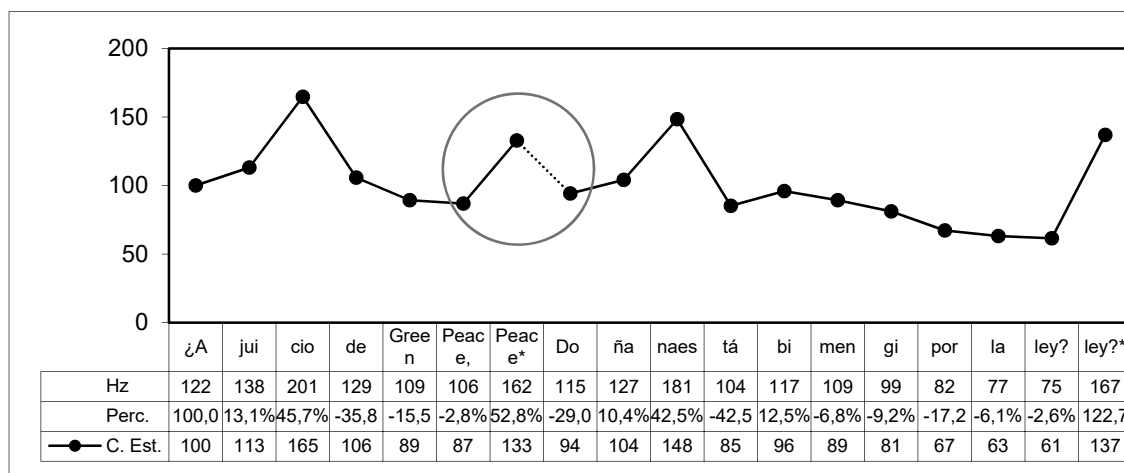


Gráfico 5. Curva estandarizada del contorno melódico de la pregunta (10) *¿A juicio de Green Peace, Doñana está debidamente protegida por la ley?*

4.2. Patrón Interrogativo Neutro III. IF ascendente (40%~70%)

El patrón interrogativo neutro III (gráfico 6) se diferencia del II en que el ascenso de la inflexión tonal final es menor, convirtiéndolo en una alternativa a dicho patrón.

El *Patrón Melódico III* constituye una alternativa al patrón II, con un ascenso final menos pronunciado (+40~60%) compensado con el primer pico desplazado (desplazado a la siguiente vocal átona). Esta conjunción de rasgos (primer pico desplazado más ascenso final moderado) define el patrón melódico como +interrogativo (Cantero y Font-Rotchés, 2007:74).

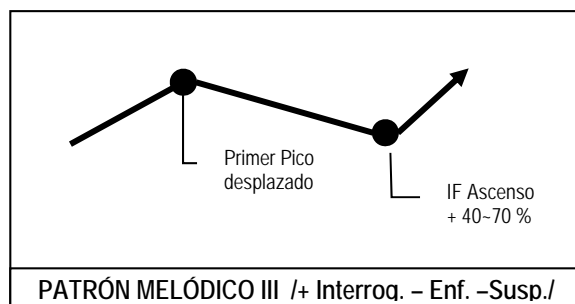


Gráfico 6. Patrón Interrogativo Neutro III (AMH).

Este patrón lo encontramos en las preguntas orientadas hipotéticas que se formulan mediante interrogativas totales consecutivas, ejemplos (15), (16) (17) y (18). En la curva estandarizada (gráfico 7), se puede apreciar como el ascenso de la inflexión final de ambas interrogativas es ligeramente superior al 40%. En la primera, el primer pico se encuentra desplazado a la vocal átona siguiente, pero no así en la segunda, porque en este caso la primera vocal tónica es la inmediatamente anterior a la vocal tónica del núcleo de la inflexión tonal final.

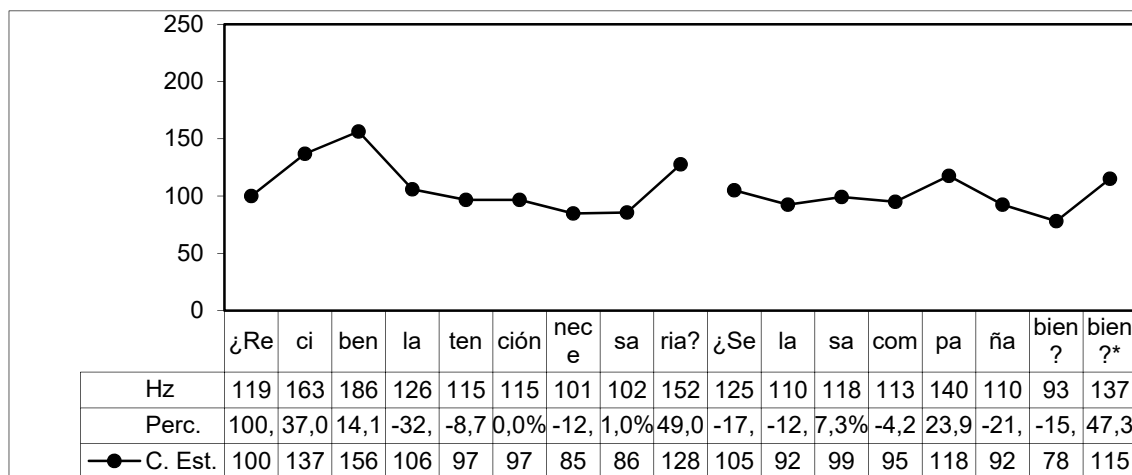


Gráfico 7. Curva estandarizada del contorno melódico de las interrogativas totales consecutivas de la pregunta (15) *¿Reciben la atención necesaria? ¿Se las acompaña bien?*

En ambas interrogativas, la intención comunicativa del periodista es la de mostrar interés por la respuesta.

4.3. Patrón Interrogativo Enfático IV. IF ascendente-descendente

Aunque este patrón melódico enfático (gráfico 8), caracterizado por la inflexión final circunfleja (ascendente-descendente) y el primer pico desplazado, sea clasificado fonológicamente con el tonema /+Interrog., +Enf., -Susp./ (Cantero, 2002; Cantero y Font-Rotchés, 2007), también puede encontrarse en enunciados no interrogativos como rasgo atenuador de una aserción (Devís, 2011). Sin embargo, no estamos ante una aserción encubierta, sino ante una pregunta cuya intención es el interés del periodista por despejar una duda razonable.

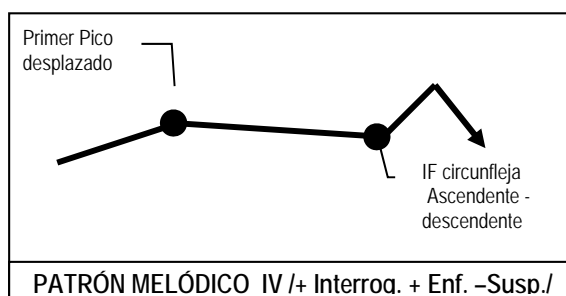


Gráfico 8. Patrón Interrogativo Enfático IV (AMH).

Como indican Font-Rotchés y Mateo (2013), la inflexión final circunfleja del patrón IV tiene un total de tres valores y dos direcciones, un ascenso seguido de un descenso. Si la última palabra del grupo fónico es oxítona, la sílaba tónica que inicia la IF, tendrá tres valores. Si es paroxítona o preparoxítona, tendrá uno o dos valores y la inflexión circunfleja se completará con las sílabas siguientes. En el caso del contorno melódico de la pregunta del gráfico 9, la última sílaba tónica tiene dos valores y con el valor de la última sílaba átona se completa la dirección descendente de la inflexión circunfleja. En el caso del contorno melódico de la pregunta del gráfico 10, la última sílaba tónica solamente tiene un valor y la inflexión continúa hasta el final con dos valores de la última sílaba átona.

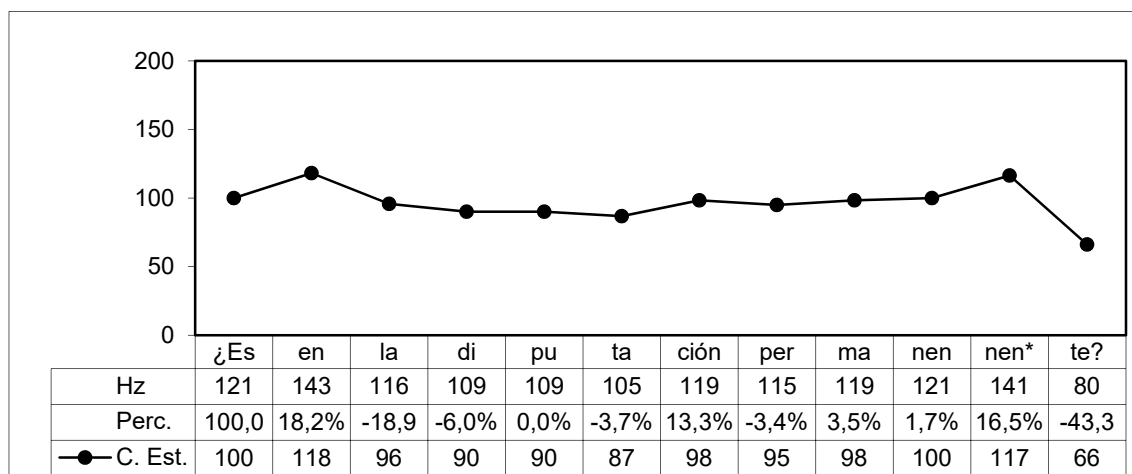


Gráfico 9. Curva estandarizada del contorno melódico de la interrogativa total de la pregunta (21) *¿Es en la diputación permanente?*

Por lo que respecta al primer pico, que se encuentra desplazado, no siempre tiene el perfil discreto que observan Font-Rotchés y Mateo (2013) en sus investigaciones. En el gráfico 10 se puede ver como el primer pico del contorno melódico de la pregunta (7) destaca claramente con un valor que incluso es algo superior al valor del punto más alto de la inflexión final circunfleja. Pero tampoco la pendiente hasta el núcleo de la IF presenta la declinación suave y constante del patrón melódico.

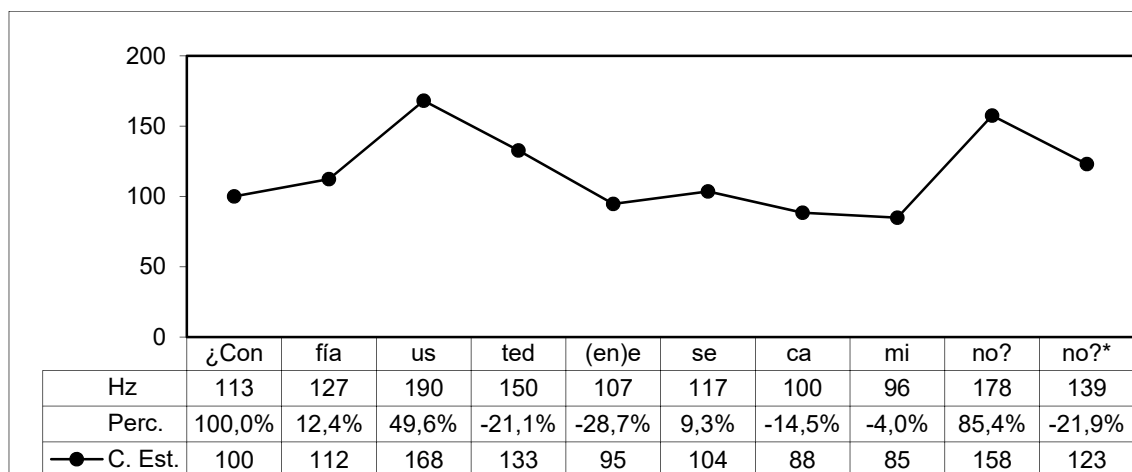


Gráfico 10. Curva estandarizada del contorno melódico de la pregunta (7) *¿Confía usted en ese camino?*

5. LOS ELEMENTOS DISCURSIVOS

Las preguntas reales y las preguntas orientadas confirmatorias de las entrevistas periodísticas radiofónicas se formulan con los elementos discursivos: *¿Qué opina?*, *¿no?* y *¿verdad?*

Aunque *¿Qué opina?* no sea considerado un marcador discursivo, sí es una construcción que se comporta, en cierta manera, como *¿no?* y *¿verdad?* en las preguntas periodísticas. Por este motivo, bajo el nombre de “elementos discursivos” se han englobado los dos marcadores discursivos y esta interrogativa parcial.

Hidalgo (2017) explica que los marcadores discursivos pueden funcionar como atenuadores del enunciado por su disposición afectiva o emotiva respecto a lo que dice el emisor. Sobre la interfaz de los marcadores discursivos con el componente prosódico, el autor indica que «uno de los aspectos más complejos para la descripción gramatical de las partículas discursivas es su capacidad de matización a través de las propiedades fónicas (el acento, la cantidad silábica y la entonación, sobre todo)» (Hidalgo, 2017:42). Y añade que se trata de comportamientos que son constantes y que se asocian a factores pragmáticos bien definidos.

Para el análisis prosódico de los elementos discursivos, seguimos los criterios de análisis de Hidalgo (2017:48):

- a) la posición del marcador: inicial, medial, o final de grupo entonativo;
- b) la constitución o no de contorno melódico propio por parte del marcador; en caso afirmativo, determinación del tipo de perfil (tonema) del marcador (ascendente, descendente, suspendido...);
- c) el entorno prosódico del marcador:
 - a. con reajuste tonal (CR) o sin reajuste tonal (SR) respecto del contexto anterior (realización acústica enfática o no enfática del marcador con respecto a dicho contexto);
 - b. con reajuste tonal (CR) o sin reajuste tonal (SR) respecto del contexto posterior (realización acústica enfática o no enfática del marcador con respecto a dicho contexto);

d) la reducción/no reducción fónica del marcador.

En las entrevistas radiofónicas analizadas de *Las mañanas de RNE con Íñigo Alfonso*, no se han encontrado suficientes ejemplos de estos elementos discursivos en las preguntas periodísticas para considerar que los datos obtenidos sean concluyentes; sin embargo, siguiendo los criterios anteriores, *¿Qué opina?*, *¿no?* y *¿verdad?* tienen en común estas dos características:

- 1) Contorno melódico propio.
- 2) No presentan reducción fónica.

Además, con *¿Qué opina?* la curva entonativa de la interrogativa total que le precede presenta una característica que llama la atención: la vocal tónica que debería iniciar la inflexión tonal final (IF) se encuentra en el ascenso entonativo (marcada dentro del círculo en los gráficos 11 y 12), habiéndose desplazado el núcleo de la inflexión final a la vocal átona anterior. No presenta reajuste tonal cuando le precede una interrogativa total polar, pero sí, por razones obvias, cuando se trata de una alternativa (gráfico 13).

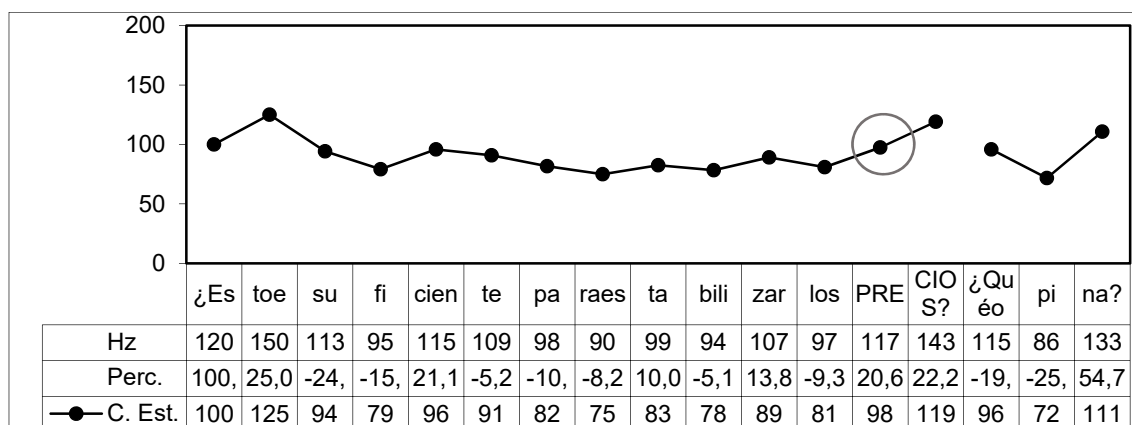


Gráfico 11. Curva estandarizada del contorno melódico de la pregunta de (4) *¿Esto es suficiente para estabilizar los precios? ¿Qué opina?*

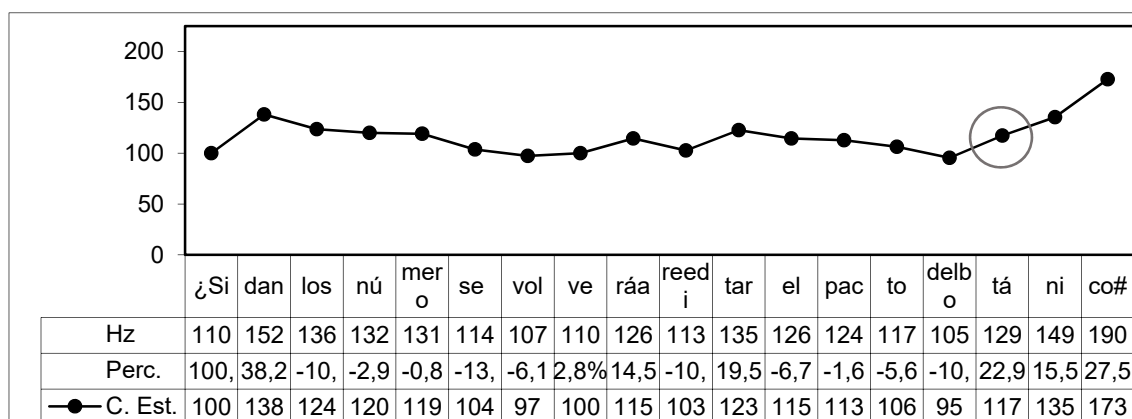


Gráfico 12. Curva estandarizada parcial del contorno melódico de la pregunta de (6) *¿Si dan los números, se volverá a editar el pacto del Botánico o, tras la decisión de Puig, esto es más complicado? ¿Qué opina?*

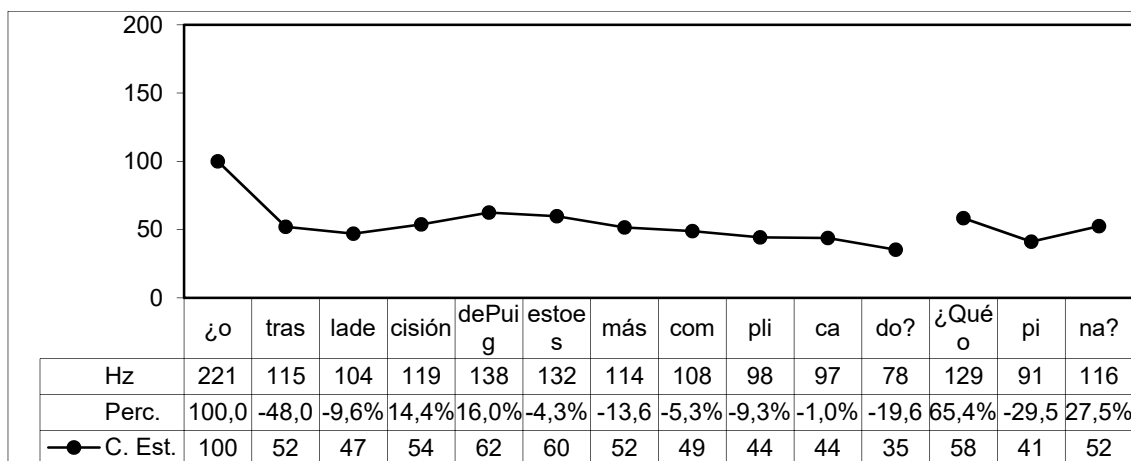


Gráfico 13. Curva estandarizada parcial del contorno melódico de la pregunta de (6) *¿Si dan los números, se volverá a editar el pacto del Botánico o, tras la decisión de Puig, esto es más complicado? ¿Qué opina?*

El marcador discursivo *¿no?* no solo aparece en posición final, como es el caso de (23), sino también en posición medial, ejemplo (24). En posición medial, es un claro ejemplo de énfasis de foco estrecho. En posición final, la entonación de *¿no?* es ascendente-suspendida (gráfico 14). En ningún caso hay reajuste tonal con los segmentos del contexto adyacente.

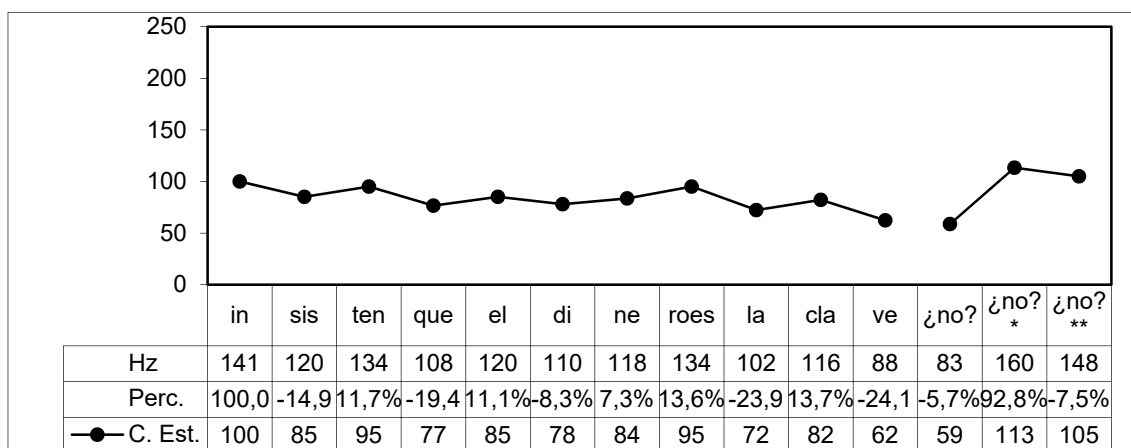


Gráfico 14. Curva estandarizada del contorno melódico de la pregunta (23) *[Los expertos consultados]insisten en que el dinero es la clave, ¿no?*

De momento, solamente hemos encontrado un ejemplo del marcador discursivo *¿verdad?* (gráfico 15) en el corpus de las preguntas del periodista analizado, con lo cual no podemos extraer conclusiones sobre su comportamiento entonativo.

Cabe destacar que hay un pequeño ascenso en el núcleo de la inflexión final de la declarativa que precede a estos marcadores discursivos. Esto podría ser debido a la tendencia periodística de marcar o enfatizar ligeramente ciertas palabras, preferentemente al final de una oración declarativa.

Ambos marcadores discursivos tienen la función de atenuar la aserción de la declarativa y presentarla como una pregunta. La intención del periodista es dirigir al entrevistado hacia esa opción de respuesta.

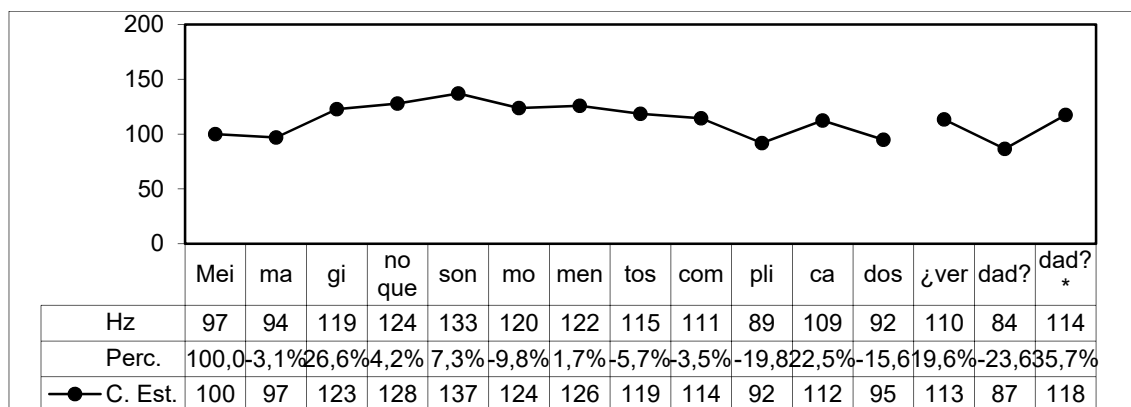


Gráfico 15. Curva estandarizada del contorno melódico de la pregunta (25) *Me imagino que son momentos delicados, ¿verdad?*

6. CONCLUSIONES

Del análisis del corpus de este estudio, se extraen las siguientes consideraciones sobre los códigos de entonación emocional convencional de las preguntas periodísticas en las entrevistas radiofónicas:

1. Formulación de las preguntas orientadas hipotéticas con los patrones melódicos:
 - Interrogativo Neutro II. IF ascendente (+70%) (+ *picos de énfasis*)
 - Interrogativo Neutro III. IF ascendente (40%~70%)
 - Interrogativo Enfático IV. IF ascendente-descendente
2. Formulación de preguntas reales con la interrogativa parcial con patrón melódico propio *¿Qué opina?*, elemento discursivo que convierte una pregunta cerrada en una pregunta abierta, dando al entrevistado libertad y variedad de opciones de respuesta.
3. Formulación de las preguntas orientadas confirmatorias con los marcadores discursivos atenuadores *¿no?* y *¿verdad?*, poseedores de patrones melódicos propios.

El periodista se vale de estos códigos para expresar el interés compartido con el oyente del programa por las respuestas que dará el entrevistado. Podrá estar de acuerdo o en desacuerdo con las opiniones del entrevistado, pero no lo manifiesta ni con enfado ni ironía. Como profesional, y atendiendo a la idiosincrasia de la entrevista radiofónica, debe formular las preguntas con una disposición afectiva o emotiva positiva, y para ello recurre a elementos discursivos que funcionan como atenuadores y a patrones melódicos interrogativos concretos, los cuales se han de comprobar y ampliar en el análisis de las preguntas de otros periodistas en el medio radiofónico.

REFERENCIAS BIBLIOGRÁFICAS

- Boersma, Paul; Weenink, David. (2019): *Praat: doing phonetics by computer* [Computer program]. Versión 6.0.51. (Disponible en <http://www.praat.org>).
- Cantero, Francisco José (2002): *Teoría y análisis de la entonación*. Barcelona: Edicions de la Universitat de Barcelona.
- Cantero, Francisco José (2014): «Códigos de la entonación y entonación emocional», *Actas del 31 Congreso Internacional AESLA, Universidad de La Laguna, La Laguna*.

- Cantero, Francisco José; Font-Rotchés, Dolors (2007): «Entonación del español peninsular en habla espontánea: patrones melódicos y márgenes de dispersión», *Moenia* 13, 69-92.
- Cantero, Francisco José; Font-Rotchés, Dolors (2009): «Protocolo para el análisis melódico del habla», *Estudios de fonética experimental* 18, 17-32.
- Cantero Serena, F. J.; Font-Rotchés, D. (2020). Melodic Analysis of Speech (MAS). Phonetics of Intonation. En Abasolo, J.; de Pablo, I.; Ensunza, A.: *Contributions on education*. Universidad del País Vasco, 20-47.
- Devís, Empar (2011) «Rasgos melódicos de la cortesía atenuadora en el español coloquial» *Moenia* 17, 475-490.
- Escandell, Victoria (1998a): «Intonation and Procedural Encoding: The Case of Spanish Interrogatives», en V. Rouchota y A. Jucker (eds.): *Current Issues in Relevance Theory*. Amsterdam: John Benjamins, 169-203.
- Escandell, Victoria (1998b): «Los enunciados interrogativos. Aspectos semánticos y pragmáticos», en I. Bosque y V. Demonte (eds.): *Nueva Gramática Descriptiva de la Lengua Española*. Madrid: Instituto universitario Ortega y Gasset, 3929-3992.
- Escandell, Victoria (2006): *Introducción a la Pragmática*. Barcelona: Ariel.
- Font-Rotchés, Dolors; Mateo, Miguel (2013): «Entonación de las interrogativas absolutas del español del sur peninsular en habla espontánea», *Onomázein*, 28, 256-275.
- Font-Rotchés, Dolors; Mateo, Miguel (2017): «Melodías para confirmar, preguntar, sugerir o pedir en español», *Phonica*, 13, 49-67.
- Hidalgo, Antonio (2017): «Marcadores discursivos y prosodia: parámetros acústicos y especialización de partículas atenuantes en español», *Verba: Anuario Galego de Filoloxía*, 44, 35-70.
- Martínez Valley, Fernando (1995): *La entrevista periodística desde el punto de vista convencional*. Salamanca: Universidad Pontificia de Salamanca.
- Planas-Morales, Sílvia (2015) «Percepción de los enunciados interrogativos de duda y de enfado sin apoyo visual en alumnos chinos de ELE», *Revista Española de Lingüística* 45 (1), 153-174.
- Plutchik, Robert (1994): *Emotion: Theory, research, and experience: Vol. 1. Theories of emotion, I*, New York: Academic.
- Robles, Francisca (2001): «El proceder narrativo en la entrevista periodística: del suceso al relato», *Revista mexicana de ciencias políticas y sociales* 44 (183). 65-83.
- Rodero Antón, Emma (2011): *Manual práctico para la realización de entrevistas y reportajes en la radio*, Salamanca: Librería Cervantes.
- Sperber, Dan ; Wilson, Deirdre (1986): *Relevance: Communication and Cognition*. Oxford, UK: Blackwell.
- Wilson, Deirdre; Sperber, Dan (1993): «Linguistic form and relevances», *Lingua* 90, 1-25.