

PRAGMÁTICA, PROSODIA Y EMOCIÓN: EL PAPEL DE LA ENTONACIÓN EN SECUENCIAS CONVERSACIONALES DE CONFLICTO

Noelia Ruano Piqueras
Universitat de València, España
Noelia.Ruano-Piqueras@uv.es
<https://orcid.org/0000-0001-9513-9600>

Recibido: 12/6/2024. Aceptado: 27/7/2024. Publicado: 27/12/2024

Cita recomendada:

Ruano Piqueras, N. (2024). Pragmática, prosodia y emoción: el papel de la entonación en secuencias conversacionales de conflicto. *Phonica*, 20, 1-21.
<https://doi.org/10.1344/phonica2024.20.7>

Resumen

En este artículo se presenta una cala exploratoria basada en el análisis prosódico del conflicto discursivo a partir de muestras procedentes de conversaciones coloquiales. El principal objetivo es reconocer parámetros acústico-prosódicos que ayuden a la delimitación y caracterización de secuencias conversacionales conflictivas ya sea entre familiares y amigos, ya sea entre miembros de una pareja afectiva. Partimos así de una caracterización previa de tipos de conflictos, y hemos tratado de evidenciar, por una parte, si las marcas prosódicas pueden funcionar como mecanismos demarcativos del conflicto, y por la otra, hemos comprobado que las marcas suprasegmentales de la emoción se comportan también de forma diferente según el tipo de relación entre los participantes en el conflicto. Los resultados arrojan diferencias significativas en las características prosódicas del conflicto en contextos familiares (conflictos *temáticos*) frente a los contextos de pareja (conflictos *intratables*). Asimismo, las distintas emociones inmersas en el conflicto presentan diferentes parámetros prosódicos en función de cada acto de habla (diferentes F0, intensidad y velocidad de habla), especialmente elevados en emociones como el *enfado* y la *ira*.

Palabras clave: Conflicto discursivo; Prosodia; Emoción; Conversaciones coloquiales



© 2024 Los autores. Este artículo es de acceso abierto y está sujeto a la licencia de [Reconocimiento 4.0 Internacional \(CC BY 4.0\)](https://creativecommons.org/licenses/by/4.0/), de Creative Commons, que permite utilizar, distribuir y reproducir la obra original por cualquier medio sin restricciones, siempre y cuando se cite adecuadamente.

Pragmàtica, prosòdia i emoció: el paper de l'entonació en seqüències conversacionals de conflicte

Resum: En aquest article, es presenta una cala exploratòria basada en l'anàlisi prosòdica del conflicte discursiu a partir de mostres procedents de converses col·loquials. L'objectiu principal és reconèixer paràmetres acústics i prosòdics que ajudin en la delimitació i caracterització de seqüències conversacionals conflictives, ja sigui entre familiars i amics, ja sigui entre membres d'una parella afectiva. Partim, així, d'una caracterització prèvia de tipus de conflictes, dels quals hem intentat evidenciar, per una banda, si les marques prosòdiques poden funcionar com a mecanismes demarcatus del conflicte i, per l'altra, comprovar que les marques suprasegmentals de l'emoció es comporten també de manera diferent segons el tipus de relació entre els participants en el conflicte. Els resultats mostren diferències significatives en les característiques prosòdiques del conflicte en contextos familiars (conflictes *temàtics*) davant dels contextos de parella (conflictes *intractables*). Així mateix, les diferents emocions que sorgeixen en el conflicte presenten també diferents paràmetres prosòdics en funció de cada acte de parla (de F0, d'intensitat i de velocitat de parla), els quals són especialment rellevants en emocions com l'enuig i la ira.

Paraules clau: Conflicte discursiu; Prosòdia; Emoció; Converses col·loquials

Pragmatics, Prosody and Emotion: The role of intonation in Conversational Sequences of Conflict

Abstract: *This article presents an exploratory investigation based on the prosodic analysis of conflictive discourse, using samples from a corpus of colloquial conversations. The main objective is to identify acoustic-prosodic parameters that help define and characterise conflictive conversational sequences, whether between family and friends or between romantically involved. The study begins with the characterisation of types of conflict and aims to demonstrate whether prosodic markers can serve as a demarcative mechanism in conflictive interactions. It also examines whether suprasegmental markers of emotion behave differently depending on the type of relationship between the participants in the conflict. The statistical validation of the data will also allow us to determine the adequacy of the study. The results reveal significant differences in the prosodic characteristics of conflictive speech in family contexts (thematic conflicts) versus couple contexts (intractable conflicts). Similarly, the different emotions involved in the conflict present different prosodic parameters depending on each speech act (different F0, intensity and speech rate), which are particularly high in emotions such as anger and rage.*

Keywords: *Discursive conflict; Prosody; Emotion; Colloquial conversations*

1. Introducción

Aunque pueda parecer paradójico, como indican diversos estudios (Kenny y Acitelli, 2001; Ickes, 2003; Albelda, 2024), la falta de comprensión y acuerdo entre los participantes en una conversación, incluso cuando estos tienen un vínculo más o menos cercano, como amigos, familiares o parejas, suele ser una constante. En dichas interacciones, conflictivas y de tensión, pueden aparecer desajustes en las interpretaciones de los interlocutores que «contribuyen a una polarización de la posición de las partes, cuando estas ven amenazados sus intereses o principios» (Linares, 2022: 276).

Tales desajustes responden a cuestiones diversas, como la existencia de oposición entre los interlocutores, a nivel instrumental, intelectual o emocional (Semenets, 2021; Sifianou, 2019); un desacuerdo previo (Briz, 2023: 270) en el sentido en que el conflicto aparece cuando se produce un desacuerdo continuado durante, al menos, tres turnos conversacionales (Muntigl y Turnbull, 1998; Clancy, 2018: 229) y, finalmente, la existencia de un efecto emocional negativo, donde afloran emociones como la frustración, la ansiedad, la incertidumbre, el miedo, el enojo, la ira, la culpa, etc. (Briz, 2023: 273).

Al respecto, podemos afirmar que no es una acción lo que desencadena el conflicto sino, más bien, una reacción de desacuerdo con efecto emocional negativo (Bou-Franch y Garcés-Conejos, 2014; Briz, 2023: 273). A partir de esta respuesta a una reacción previa que puede preceder a otra acción discrepante, se suceden una serie de intervenciones reactivo-iniciativas o, más bien, como señala Albelda (2024), intervenciones reactivo-provocativas, donde la reacción de oposición al interlocutor sea percibida por este como una provocación y, por tanto, genere una reacción provocativa sucesiva. No siempre, sin embargo, los desacuerdos acaban en conflicto, si bien todo conflicto supone un desacuerdo previo, tal y como ocurre, por ejemplo, en géneros como el debate, donde son frecuentes los desacuerdos en turnos sucesivos sin que desemboquen, necesariamente, en conflicto (Briz, 2023: 270-271).

Este trabajo, pues, constituye un estudio exploratorio sobre los rasgos prosódicos del conflicto discursivo a partir del corpus de conversaciones coloquiales de Val.Es.Co. (Briz y Grupo Val.Es.Co., 2002). El objetivo fundamental es reconocer los parámetros acústico-prosódicos más relevantes que contribuyen a la delimitación y caracterización de secuencias conversacionales conflictivas. Asimismo, y de forma específica, se intentará llegar a una caracterización prosódica de tipos de conflicto, tratando de precisar, además, si las marcas prosódicas funcionan como mecanismos demarcativos del conflicto, tanto al final como al comienzo de este. Finalmente, se comprobará si las marcas entonativas de emoción se comportan de forma diferente según los tipos de conflicto.

2. Prosodia, emoción y conflicto. Algunos antecedentes teóricos

El análisis del conflicto ha despertado gran interés entre las diferentes disciplinas sociales y humanísticas, desde la psicología o la antropología, pasando por la historia o las ciencias políticas (Estellés, 2023: 226). Al respecto, desde los inicios del siglo XXI, las investigaciones sobre prosodia y conflicto han recibido la atención de distintos autores como Roth y Tobin (2010), Szczepek (2010) o Wittfoth et al. (2010), cuyos trabajos ofrecen una panorámica de cómo la variación fónica (tono, intensidad, duración y velocidad de habla) puede influir en la manifestación o desarrollo de conflictos. La combinación de dichos parámetros permite caracterizar la expresión de conflicto según los diferentes interlocutores: no todo el mundo se comporta fónica e interactivamente igual y, en ocasiones, se emplean parámetros prosódicos diferentes dependiendo de la relación mutua, de la desalineación con el contenido del turno precedente, etc. (Estellés, 2023: 245).

En este sentido, el análisis multimodal que lleva a cabo Estellés (2023) permite una visión integral de la interacción entre distintos hablantes: se observa con quiénes se eleva o reduce el *pitch*, y con quiénes se mantienen valores neutros, así como cuánto tiempo mantiene su turno de habla cada participante. Toda esta información permite visualizar los patrones comunicativos de las conversaciones conflictivas y establecer perfiles discursivos diferenciados, asociados a las figuras perseguidor y el evitador. El discurso del perseguidor hace uso del insulto personal, los difemismos, la ironía, las acusaciones o la culpabilización del otro miembro de la pareja; el discurso del evitador, por su parte, recurre a estructuras como «sí, pero...», cambios de tópico, elusión de la comunicación mediante el silencio o la petición de silencio, etc. (Papp, Kouros y Cumings, 2009; González García, 2024).

En otro sentido, algunas investigaciones muestran interés en enfatizar la influencia del componente fónico en la expresión de la intensidad emocional durante el conflicto verbal (Padilla, 2023); cualidades prosódicas como la pronunciación marcada, la mayor o menor velocidad de habla, el promedio de la frecuencia fundamental (F0) o el nivel de intensidad, entre otros, se presentan como indicadores cruciales en enunciados emocionales, en su mayoría con efecto negativo. Por lo demás, tales cualidades no siempre se presentan sistemáticamente en todas las emociones: existe cierto acuerdo (no totalmente consensuado) en asociar el ascenso de la F0 a emociones como la alegría o la sorpresa, o la bajada de la F0 a la tristeza; la subida de dB se vincula con en el enfado o la velocidad de habla lenta con la tristeza.

3. Tipos de conflicto

El análisis del conflicto comunicativo incluye una amplia variedad de tipos de conflicto que dependen de la relación, del grado de cercanía entre los participantes o del tema tratado en la conversación. Briz (2023) estudia los conflictos comunicativos de familia y, en particular, el conflicto amoroso de pareja. Por su parte, Estellés (2023: 227-228), siguiendo a Coleman (2000), categoriza este tipo de conflicto como *intratables*, teniendo en cuenta que «se caracterizan por ser intensos, persistentes en el tiempo y centrados en necesidades o valores fundamentales, afectando múltiples aspectos de la vida de los contendientes». En (1), se observa este tipo de conflicto *intratable*, donde A (hombre) y B (mujer) mantienen una relación de pareja:

(1)

A: = NO ME MOLA↓ NO QUIERO

B: pero tío / tú estás de sicólogo↓ nano / ¡yo flipo!

A: sí [yo estoy muy filósofo últimamente]

B: [SÍ PERO YO ES QUE] / PERO YO ¡QUÉ COÑO! / A VER ANDRÉS /

mira↓ paso↓ es que no me quiero enfadar / YO– YO ¿¿CÓMO

VOY A SABER LO QUE TÚ PIENSAS Y LO QUE TÚ QUIERES!?! / SI

HE VENIDO AQUÍ PARA HABLAR CONTIGO Y DECIRTE QUÉ

COJONES TE PASA / A VER ¿¿QUÉ QUIERES QUE TE DIGA YA!?

¡HOSTIA! ES QUE / YO ESTOY HASTA LA POLLA

A: venga va / no seas ridícula

[Briz y Grupo Val.Es.Co., 2002: ML84A1, p. 79, líneas 263-272]

En otro tipo de conflictos de pareja, como es el caso del *conflicto temático en el matrimonio* aparecen secuencias humorísticas como estrategia atenuadora dentro del conflicto (Albelda, 2008). Responden a una serie de intercambios y turnos comunicativos que giran en torno a un mismo tópico con el fin de generar un efecto lúdico (Ruiz Gurillo, 2019; Linares, 2022: 283). Al

respecto, en (2) A (hombre) y C (mujer) son un matrimonio, y hablan de la enfermedad de A, que padece de artrosis de columna:

(2)

C: y- y los polvos te los tienes que tomar pa(ra) la inflamación de los huesos↑

A: si yo no tengo inflamación en los huesos§

C: § TÚ TIENES INFLAMACIÓN EN LOS HUESOS↑ QUE LO HA MIRA O ELLA Y TIENE ESO... TIENE ASTROSIS

A: ya↓ lo de la artrosis [ya lo sé=]

C: [¿y eso qué es?]

A: = ya lo [sé yo=]

C: [¿y eso qué es→?]

A: = eso es el frío que tengo [aquí=]¹

C: [¿eh?]

A: = QUE SE DESGASTAAN↑

C: y se INFLAMAAN ↑/ con el FRÍOO... SABIONDO

A: °(¡me cago en la puta ((madre!)))°=

[Briz y Grupo Val.Es.Co., 2002: RV114A1, pp. 296-297, líneas 177-191]

En general, los conflictos temáticos se desarrollan en contextos de proximidad o cercanía, y se dividen en *conflictos descorteses*, *conflictos anticorteses* y *conflictos imaginarios* (Briz, 2024). Todos ellos coinciden en que son ocasionales: aparecen en un momento dado de la conversación donde se introduce un tema que genera un desacuerdo constante, acompañado de reacciones emocionales negativas entre los interlocutores, o de estos con terceros (Briz, 2024). El *conflicto descortés* representa el grupo menos prototípico de estos conflictos temáticos; se trata de conflictos reales que surgen por la amenaza de la imagen de alguno de los interlocutores. El caso de (3) pertenece a este grupo: existe un desacuerdo continuado con el interlocutor A por la compra de un ordenador Mac. A y B son amigos y comienzan el conflicto, mientras que el interlocutor C solo pide información:

(3)

B1: que- haberte compra o un Pecé ¡coño!

A1: no↓ porque yo [es el único↑ es el=]

C1: [¿te has compra o un ordenador?]

A2: = sí

B2: pero el [Pecé con- yee=]

A3: [pero hace yaa un mes]

B: =TONI

A4: es el único que puedo[utilizar]

B3: [el Pecé] con [Güindou↑]

¹ Señala su espalda.

C2: [¿y dónde te lo] has comprado?

B: es lo mismo que Maquintos

A5: ya ya [con ventanillas y eso]

C3: [¿de qué marca te lo has comprado?]

B4: y ade- además que [es mucho mejor que el Maquintos ¿eh?]

A6: [un Maquintos]

[Briz y Grupo Val.Es.Co., 2002: H38A1, pp. 70-71, líneas 781-818]

Existen también intervenciones conflictivas con un alto grado de fingimiento que buscan meramente una función lúdica: los *conflictos anticorteses*, aceptados dentro del grupo de conflictos temáticos como elemento de unión y cohesión. Normalmente aparecen en un ambiente familiar, fundamentalmente dentro del matrimonio, y el caso de (2), tratado más arriba, sería un ejemplo prototípico de este grupo (*conflicto temático anticortés en el matrimonio*).

Finalmente, existen los *conflictos imaginarios* o *narrativos*; muchos de ellos (pensados o imaginarios) afectan narrativamente a terceros no presentes en la conversación, ya sean familiares, amigos o solo conocidos (Briz, 2024). En (4) aparece así un relato conversacional que cuenta el conflicto del hablante-narrador C con otro amigo no presente en la conversación, de nombre Emiliano:

(4)

D1: = y Emiliano se mos- a veces se mosqueaba con él// MOSCA ¿A QUE NO LE TIRAS A ESE A ESA (RISAS) farola un gapo?/ y PAAA y verde

A1: mm§

D2: § y el mo- y el Emiliano→/yo también / y salpicaba a to'l mundo↓ (RISAS) y hacía PRRR (RISAS) Emiliano

C1: es verdad ¡cómo nos reíamos!

A2: lo que me reí yo↑ fue cuando una botella de champán↑ le apunté al ojo así↑

C2: (RISAS)§

B1: § ¿y le diste↑ nano ? ¡no jodas↓ tío!§

C3: § íbamos↑ y estábamos donde estaba él y él estaba de espaldas

A3: estábamos ciegos↓ completamente

B2: (RISAS)

[Briz y Grupo Val.Es.Co., 2002: H38A1, p. 43, líneas 543-553]

4. Estudio empírico del conflicto conversacional

Una vez presentadas las bases teóricas de nuestro estudio, el presente apartado abordará el estudio empírico del conflicto en un corpus conversacional. El enfoque de esta investigación responde a una metodología cuantitativa, lo que implica la recolección de datos y el análisis de estos de manera objetiva, con el fin de obtener una serie de conclusiones y resultados, que puedan ser después validados estadísticamente.

Se han recopilado 256 actos que se pueden medir y analizar de manera objetiva. En este sentido, hemos extraído los valores cuantitativos de diferentes parámetros prosódicos, como la frecuencia

fundamental (F0), la intensidad (dB) o la velocidad de habla (expresada en palabras por segundo²).

A partir del análisis acústico-prosódico, se ha intentado reconocer diferencias significativas entre los distintos tipos de conflictos, así como también caracterizar los tipos de actos emotivos presentes en las diferentes secuencias conversacionales conflictivas.

4.1. Base de datos (corpus)

Para llevar a cabo nuestro estudio, hemos partido del corpus de conversaciones coloquiales Val.Es.Co. (Briz y Grupo Val.Es.Co., 2002), que recoge material espontáneo de habla. Los datos orales espontáneos permiten una mejor comprensión de los fenómenos fonéticos en su contexto real de uso; solo a través del análisis de la conversación espontánea podemos acceder a las verdaderas estrategias comunicativas y variaciones fonéticas que los hablantes emplean en la vida cotidiana (Briz, 2001; Hidalgo, 2019). Este enfoque resalta la dinámica y la variabilidad inherente al lenguaje en uso, aspectos que a menudo se pierden o se simplifican excesivamente en entornos controlados en laboratorio:

Frente a los corpus de habla de laboratorio, los corpus de habla espontánea constituyen ejemplos de habla genuina, no inducida, ni preparada, ni condicionada por los investigadores; sino conjuntos de actos de habla extraídos de conversaciones reales, en las que los informantes ni siquiera saben que su discurso está siendo objeto de estudio (Cantero, 2016, p. 156).

Hemos extraído así secuencias conflictivas de seis conversaciones diferentes, de acuerdo con el criterio tipológico establecido en el apartado 3, como puede observarse en la Tabla 1:

CONVERSACIÓN ML84A1	CONFLICTO 1 INTRATABLE (líneas 85-91)
	CONFLICTO 2 INTRATABLE (líneas 119-130)
	CONFLICTO 3 INTRATABLE (líneas 166-174)
	CONFLICTO 4 INTRATABLE (líneas 199-212)
	CONFLICTO 5 INTRATABLE (líneas 220-226)
	CONFLICTO 6 INTRATABLE (líneas 244-257)
	CONFLICTO 7 INTRATABLE (líneas 258-272)
	CONFLICTO 8 INTRATABLE (líneas 272-286)
	CONFLICTO 9 INTRATABLE (líneas 304-306)
CONVERSACIÓN H38A1	CONFLICTO 10 TEMÁTICO NARRATIVO CON AMIGOS O FAMILIARES (líneas 543-556)
CONVERSACIÓN H38A1	CONFLICTO 11 TEMÁTICO DESCORTÉS (líneas 781-818)
CONVERSACIÓN RV114A1	CONFLICTO 12 TEMÁTICO ANTICORTÉS EN FAMILIA (líneas 135-201)
CONVERSACIÓN VC117A1	CONFLICTO 13 TEMÁTICO ANTICORTÉS EN FAMILIA (líneas 34-75)

² Trabajos como el de Cabedo e Hidalgo (2024) o de Estellés (2023) avalan este criterio de expresar la variable duración o velocidad de habla en *palabras por segundo*. En este sentido, defendemos que la variable *palabras por segundo* se correlaciona más con la transmisión de significado y de eficacia comunicativa en segmentos amplios de habla como los que analizamos en nuestro estudio, mientras que el empleo de la variable *silabas por segundo* sería más útil en secuencias de habla más reducidas (Pellegrino, Coupé, Marsico: 2011).

CONVERSACIÓN EL116A1	CONFLICTO 14 TEMÁTICO NARRATIVO CON AMIGOS O FAMILIARES (líneas 11-29)
CONVERSACIÓN H25A1	CONFLICTO 15 TEMÁTICO NARRATIVO CON TERCEROS, NO CONOCIDOS (líneas 222-245)

Tabla 1. Secuencias conflictivas y su tipología a partir del corpus Val.Es.Co. (2002)

Asimismo, hemos tomado el acto³ como unidad de medida estructural, unidad monológica, jerárquicamente inferior a la intervención, de la que es su constituyente inmediato dentro del sistema de unidades que propone el Grupo Val.Es.Co. (Briz y Grupo Val.Es.Co., 2014: 39).

En total, se han registrado 172 actos de habla que evidencian *conflictos temáticos* y 84 actos de habla que manifiestan *conflictos intratables*. Se contabilizaron, pues, un total de 6 conversaciones en las que participaban 17 hablantes diferentes, con una duración total de aproximadamente 17.46 minutos, como se indica en la Tabla 2:

actos_ temáticos	actos_intratables	conversaciones	hablantes	minutos
172	84	6	17	17.46

Tabla 2. Distribución general de los datos.

4.2. Análisis acústico-prosódico de fragmentos conflictivos: metodología

4.2.1. Delimitación espacial del conflicto

El primer paso en el análisis acústico-prosódico de fragmentos conflictivos ha consistido en la delimitación espacial del conflicto a través de la prosodia. Se han extraído así los promedios de F0, intensidad y velocidad del habla (palabras por segundo) antes, durante y después de la secuencia conflictiva. Nuestro objetivo con ello era comprobar si, efectivamente, el fragmento conflictivo presentaba un promedio de F0 y de intensidad más elevados que los fragmentos no conflictivos, tal como se señala ocasionalmente en la bibliografía (Briz, 2024). Asimismo, también se buscaba comprobar la posible ralentización de la velocidad de habla en los fragmentos conflictivos.

4.2.2. Estudio prosódico diferenciado del conflicto intratable y del conflicto temático

Para determinar si existían rasgos prosódicos particulares para cada tipo de conflicto, se ha procedido a realizar un estudio diferenciado según los dos grandes grupos de conflicto: *conflicto intratable* y *conflicto temático*.

³ Conviene distinguir la noción de *acto* como unidad de medida estructural del Grupo Val.Es.Co. para el análisis de la lengua oral y coloquial, del concepto desarrollado por la teoría pragmática de los actos de habla de Austin (1962) y Searle (1990), cuya hipótesis principal es que la unidad mínima del lenguaje no solo tiene como función ser un enunciado o una expresión, sino que, además, realiza determinados actos o acciones como enunciar, preguntar, explicar, dar órdenes, agradecer o felicitar, entre otros (Lozano Bachioqui, 2010).

4.2.3. Reconocimiento y caracterización prosódica de actos emotivos dentro del conflicto

Para responder a otro de nuestros objetivos de investigación, se han reconocido los tipos de acto emotivo (incluido el acto emotivo «neutro») dentro de cada fragmento conflictivo. Para su inclusión en este estudio se ha establecido que el tipo de acto emotivo debía aparecer, al menos, en dos secuencias conflictivas distintas, por lo que se han excluido las emociones de *alegría* en el Conflicto 11 y de *disgusto* en el Conflicto 13.

Para detectar diferencias prosódicas entre los diferentes tipos de actos emotivos de los diferentes segmentos conflictivos, se han estudiado tres de sus parámetros prosódicos y se han comparado sus valores: promedio de F0, promedio de intensidad y velocidad de habla (número de palabras por segundo).

4.2.4. Análisis prosódico y scripts

Para poder realizar de forma más cómoda el procesamiento prosódico de cada segmento conflictivo, se ha llevado a cabo la segmentación de los diferentes actos de habla integrantes de cada uno de los segmentos conflictivos.

Para ello se ha aplicado un conjunto de scripts de Praat que han permitido recoger datos fónicos aptos para el estudio descriptivo de la configuración entonativa del conflicto discursivo. El uso de scripts de Praat para el análisis de datos prosódicos representa una metodología general en la investigación fonética y, en general, optimiza el proceso de análisis de grandes volúmenes de datos, asegurando una mayor replicabilidad y precisión en los datos analizados. En este trabajo, hemos utilizado tres scripts:

- El script “Get_Duration_From_Sound_Files.praat” (Shao, 2020) nos ha permitido realizar la extracción automática de la duración total de archivos de sonido, lo cual es fundamental en estudios no solo para recoger la variable de duración, sino también para poder computar posteriormente la variable de velocidad de habla.
- Los dos scripts “F0statistics.praat” e “Intensitystatistics.praat” (Syuparn, 2019) nos han sido de utilidad para ejecutar el análisis detallado de la frecuencia fundamental y la intensidad, respectivamente.

La Tabla 3 incluye dos ejemplos de la base de datos generada a partir del análisis acústico-prosódico:

acto texto	Tipo conflicto	conversación	hablante	F0	intensidad media	duración	palabras	velocidad de habla	emoción
¿¡y yo qué te crees que hago↓ nano↑ donde trabajo!?!/	temático	H38	B	173.3	83.13	2.70	10	3.7	enfado
A VER ¿¡QUÉ QUIERES QUE TE DIGA YA!?! ¡HOSTIA!	intratable	ML84	B	229.6	86.20	3.37	9	2.7	ira

Tabla 3. Distribución general de los datos.

4.3. Análisis estadístico

Junto con las herramientas de análisis acústico-prosódico hemos empleado también una serie de herramientas estadísticas descriptivas aplicadas a las principales variables prosódicas del análisis, que son generales en los estudios prosódicos del discurso (Hidalgo, 2019; Hidalgo, 2020; Padilla, 2020): la variable de F0, la de intensidad, la de duración y la de velocidad de habla. En esta descripción, se observarán las distribuciones generales de las variables tanto en el entorno familiar (lo que hemos denominado previamente conflicto *temático*) como en el «sentimental» (lo que hemos denominado previamente conflicto *intratable*). Estas cuestiones serán tratadas particularmente en 5.2.

En el análisis estadístico, pues, se observará la normalidad de las variables, así como sus posibles asimetrías; al respecto, los histogramas son herramientas valiosas en estadística para dar una imagen clara de la distribución de un conjunto de datos, ayudando a identificar patrones como la simetría o asimetría de la distribución, picos y la presencia de valores atípicos.

5. Análisis y discusión de resultados

El objeto de nuestro análisis ha sido observar, en primer lugar, si la prosodia contribuye a la delimitación espacial del conflicto a partir de la aplicación de tres parámetros acústicos: F0, intensidad y velocidad de habla antes, durante y después del conflicto. Posteriormente, se ha realizado un estudio estadístico descriptivo de estas variables prosódicas (F0, intensidad y velocidad de habla) con el fin de observar posibles diferencias entre los distintos tipos de conflicto: conflicto *intratable* y conflicto *temático*. Por último, se ha intentado identificar las variaciones prosódicas entre los diferentes tipos de actos emocionales presentes en el conflicto.

5.1. Delimitación espacial del conflicto

Tal y como señala la bibliografía previamente citada, en los resultados de nuestro análisis la frecuencia fundamental (F0) presenta unos valores superiores durante el conflicto. En concreto, son 7 conflictos con un promedio de F0 superior durante el propio conflicto, lo que corresponde a un 50 % del total de casos, aproximadamente; por su parte, los fragmentos previo y posterior al conflicto presentan mayor irregularidad en cuanto al promedio de F0, tal y como se muestra en la Figura 1:

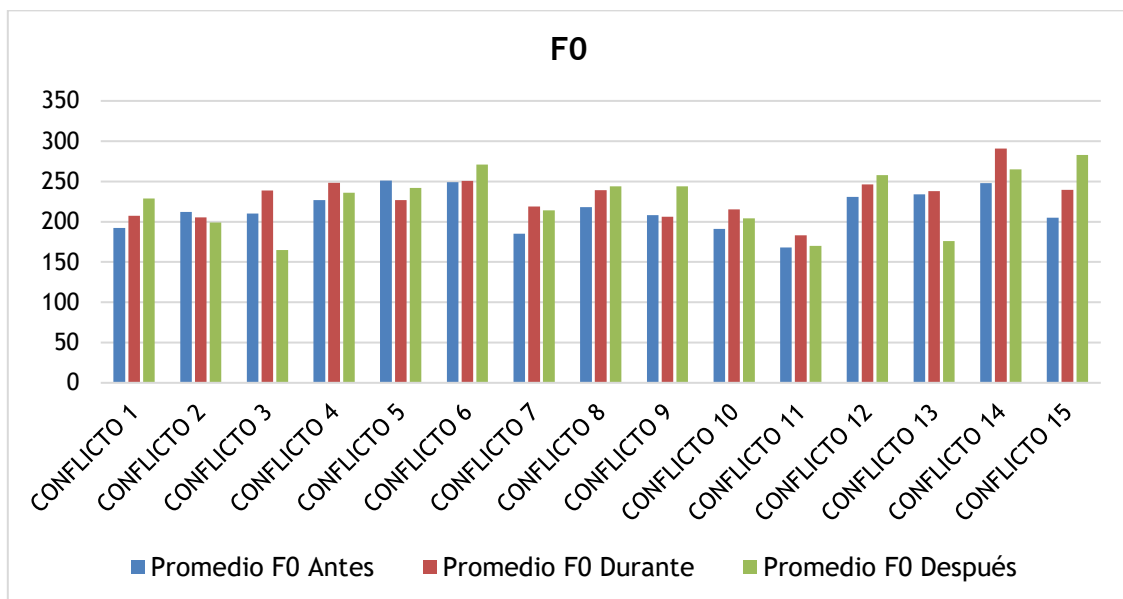


Figura 1. Resultados del promedio de F0 antes, durante y después del conflicto.

En cuanto a la intensidad, únicamente aparecen 6 casos con un valor superior durante el conflicto, lo que representa un 40% del total de casos de conflicto. Los fragmentos previo y posterior al conflicto, por su parte, presentan mayor irregularidad en cuanto al comportamiento del promedio de intensidad. Estos resultados quedan reflejados en la Figura 2:

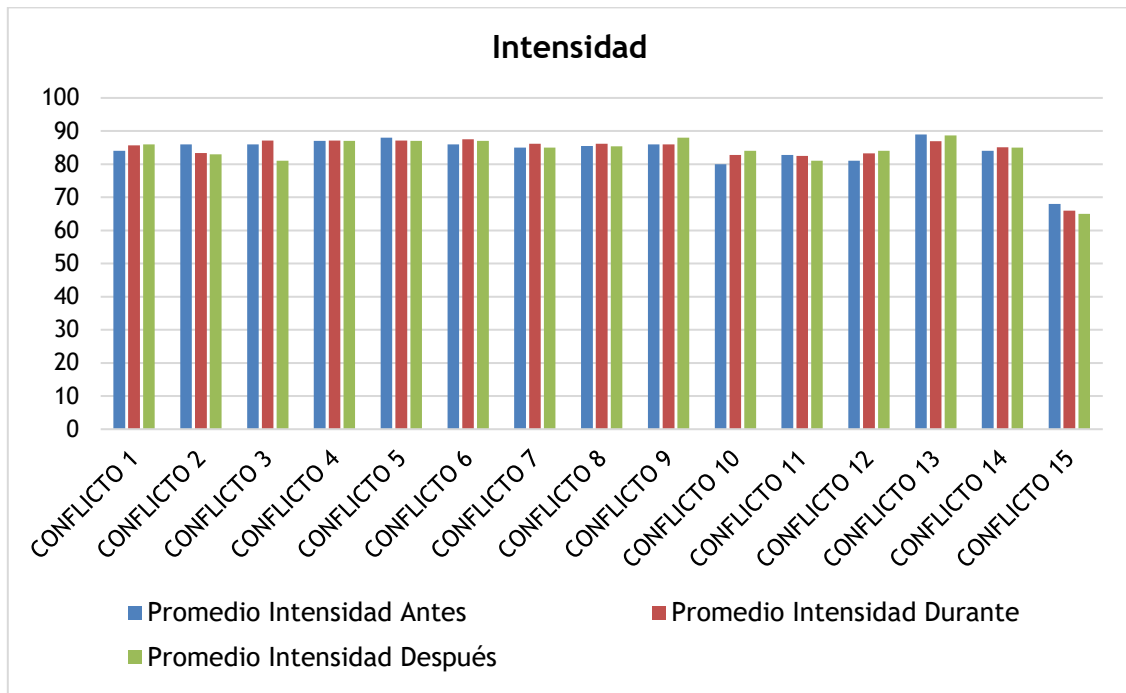


Figura 2. Resultados de intensidad antes, durante y después del conflicto.

Finalmente, la velocidad de habla durante el conflicto presenta, en su mayoría, una mayor ralentización: hay 10 casos de este tipo, lo que equivale al 66,66 % del total de fragmentos conflictivos, como se muestra en la Figura 3:

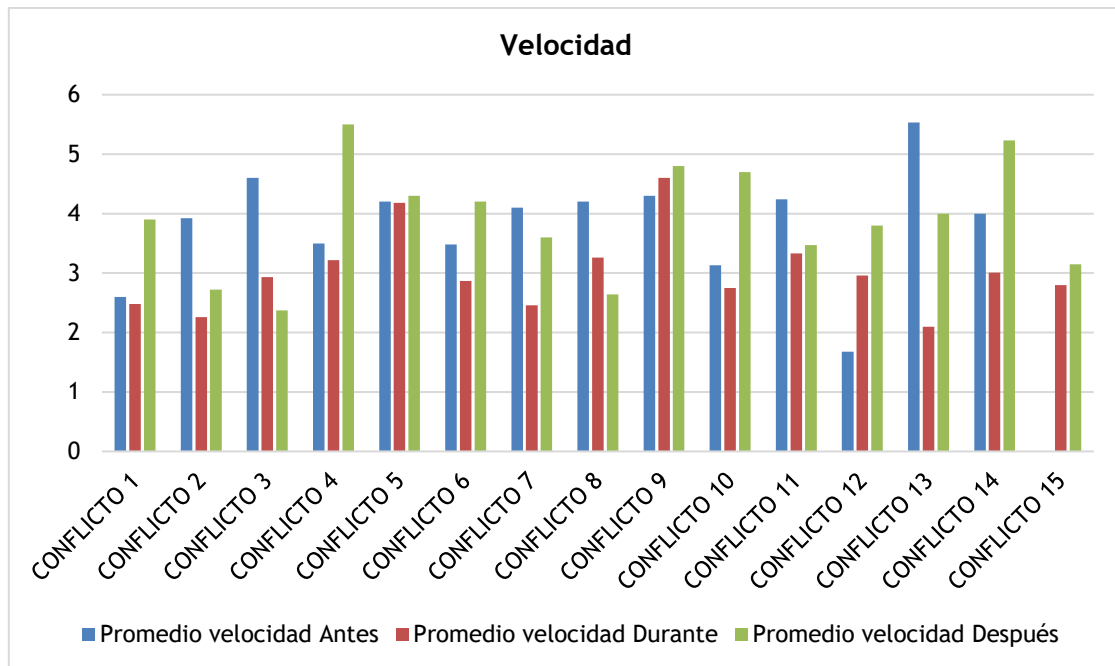


Figura 3. Resultados del promedio de velocidad de habla antes, durante y después del conflicto.

5.2. Valores prosódicos (F0, intensidad y duración) de secuencias conflictivas: su validación estadística

Las variables prosódicas más importantes recogidas en el análisis son la F0 o *pitch*, la intensidad y la velocidad de habla; se trata de variables utilizadas frecuentemente en estudios de base discursiva (Cabedo, 2006; Cabedo, 2007; Hidalgo, 2020; Hidalgo y Ruano, 2022; Estellés, 2023; Hidalgo y Ruano, 2024). En las secciones que siguen se presentan las estadísticas descriptivas de estas variables en los dos tipos de conflicto analizados: *intratables* y *temáticos*.

5.2.1. Valores tonales

Los valores tonales se han recogido de manera absoluta sobre el total del acto de habla analizado, es decir, se atiende en este estudio a la configuración melódica del acto a partir de su frecuencia fundamental global. El script utilizado y comentado en el apartado 4.2.4. recoge los valores en Hz, pero aplicando la fórmula $12 * \log_2(\text{pitch_mean}/1)$, se han reconvertido en semitonos para poder comparar con más propiedad hablantes de distinto género o edad. Esta fórmula es la que aplica el propio programa Praat en su opción *semitone re 1HZ* (Boersma and Weenink, 2022). La distribución observada en nuestros datos se proyecta en la Figura 4:

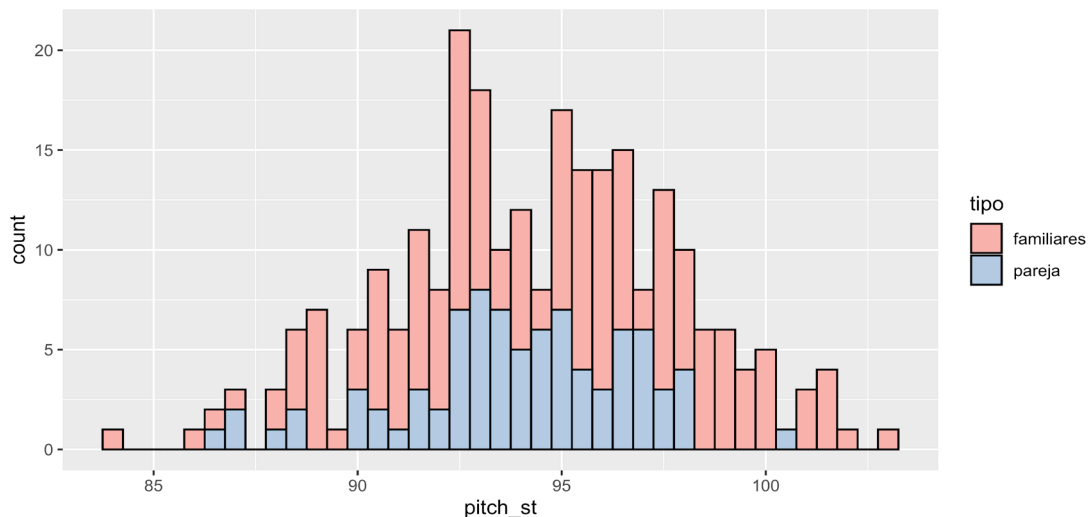


Figura 4. Distribución de la variable F0 o *pitch media* del acto de habla.

Al comparar las estadísticas descriptivas del tono de voz (*pitch*) en conflictos *temáticos* (familiares) y conflictos *intratables* (pareja), observamos lo siguiente: la media de tono de voz en el grupo de temáticos es de 95.07 st, ligeramente superior a la del grupo de intratables, que es de 93.33 st. Esto sugiere que el tono de voz tiende a ser más alto en situaciones de conflicto temático que de conflicto intratable. En cuanto a la dispersión de los datos, la desviación estándar en el grupo de conflictos temáticos es mayor (3.69 st) comparada con la de conflictos intratables (3.04 st), lo que indica una ligera mayor variabilidad en el tono de voz en conflictos temáticos. Además, la curtosis indica que la distribución en el grupo de conflictos temáticos es ligeramente leptocúrtica (más puntiaguda que una distribución normal), mientras que en el grupo de conflictos intratables es platicúrtica (más achatada), sugiriendo que la distribución de tonos de voz entre parejas es más homogénea. La asimetría en el grupo de conflictos temáticos es casi nula (0.01=), lo que significa que su distribución es bastante simétrica, mientras que en el grupo de conflictos intratables es negativa (-0.3), indicando una distribución ligeramente sesgada hacia los valores bajos de tono de voz. Véase a título ilustrativo la Tabla 4:

Tipo	Texto	F0_st
temático	¡AY AY AY! /	107.99192
temático	oye Mónica / ponme el vídeo	102.90767
intratable	VES POR QUÉ → /	100.65438
intratable	[ESE ES EL PROBLEMA]	98.15521
temático	mezcla a ver	83.81043
temático	es el mejor	85.85406
intratable	°(no lo sé)° (4")	86.43264
intratable	¿qué es lo que quieres?	86.92503

Tabla 4. Ejemplos de valores de F0 altos y bajos asociados a conflictos temáticos e intratables.

5.2.2. Valores de intensidad

La variable *intensidad* se ha recogido en decibelios. Debe tenerse cautela con los valores extraídos de esta variable, ya que la intensidad, a diferencia de otras variables acústicas, es un valor prosódico especialmente sensible a la distancia de los hablantes en relación con el dispositivo de grabación.

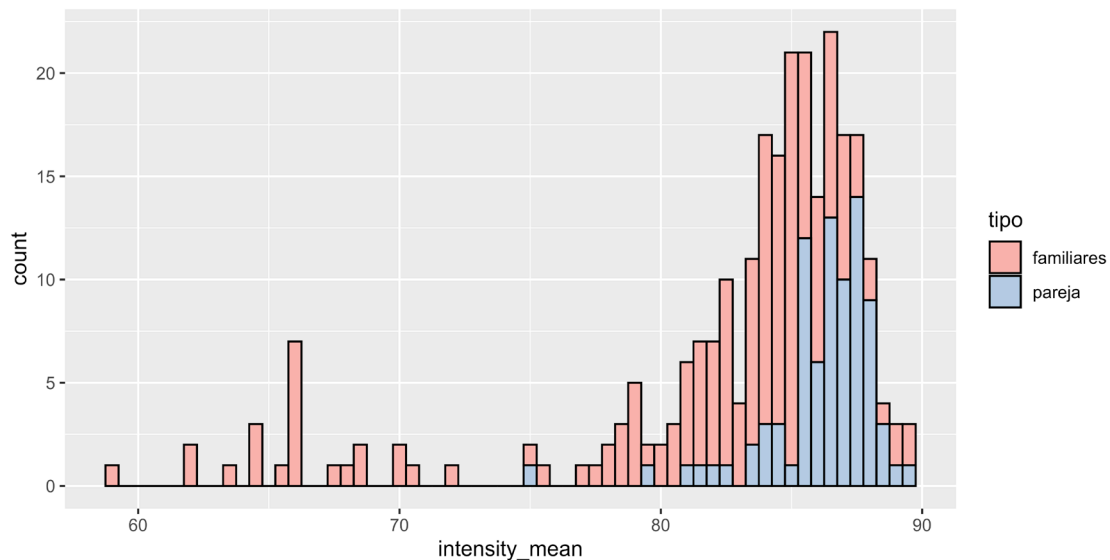


Figura 5. Distribución de la variable *intensidad* media de los actos de habla.

Analizando los datos estadísticos descriptivos de la intensidad en conflictos *temáticos* (familiares) y conflictos *intratables* (pareja), encontramos diferencias notables. Como se aprecia en la Figura 5, en el grupo de conflictos temáticos, la media de intensidad es de 81.35, con una variabilidad mayor (desviación estándar de 6.92) en comparación con la media del grupo de conflictos intratables, que es 85.57 y una desviación estándar de 2.52, lo que indica una variación menos dispersa. Esto podría sugerir que en los conflictos temáticos o entre amigos hay una mayor fluctuación en los niveles de intensidad, aunque, en términos generales, los conflictos intratables entre parejas presentan una mayor intensidad.

La mediana y la media recortada en el grupo de conflictos temáticos es más alta que la media, lo que, junto con una asimetría negativa (sesgo de -1.57), indica que la distribución se inclina hacia valores inferiores de intensidad. En contraste, el grupo de conflictos intratables tiene una mediana

y media recortada cercanas a la media, con una asimetría también negativa pero menos pronunciada (sesgo de -1.43), lo que podría reflejar una tendencia a valores ligeramente más bajos en la intensidad, pero con una distribución más concentrada alrededor de la media.

En términos de curtosis, el grupo de conflictos temáticos muestra una distribución más leptocúrtica (1.35), es decir, con colas más pesadas y un pico más pronunciado que una distribución normal, mientras que el grupo de conflictos intratables tiene una curtosis aún más alta (2.38), indicando una distribución con colas más pesadas y un pico aún más agudo. Véase la Tabla 5 a título ilustrativo:

Tipo	Texto	Intensidad_media
temáticos	¡OYE A MÍ NO ME HAS SACADO JAMÓN!	89.51014
temáticos	espera que ponga bien la mesa//	89.38465
intratables	NOOS	89.33033
intratables	§ DÍMELO/	89.04042
temáticos	dice mi marido→ mire↓ se ha equivocado//	59.00283
temáticos	y ya se fue a trabajar sin- sin- sin dormir	61.80218
intratables	° (no lo sé) ° (4")	75.10669
intratables	¿qué es lo que quieres?	79.59497

Tabla 5. Ejemplos de valores de intensidad altos y bajos asociados a conflicto entre familiares y entre parejas.

5.2.3. Valores temporales: duración y velocidad de habla

Tal y como se muestra en la Figura 6, para la variable de *duración*, en el grupo de conflictos temáticos (familiares) se presenta una media de 4.95 con una desviación estándar bastante alta de 16.69, indicando una dispersión muy amplia en la duración de los conflictos. La mediana de 2.15 y la media recortada de 2.3 sugieren la presencia de valores atípicos elevados, corroborado por un sesgo extremadamente alto de 6.69 y una curtosis de 45.7, que señalan una distribución muy asimétrica con colas muy gruesas.

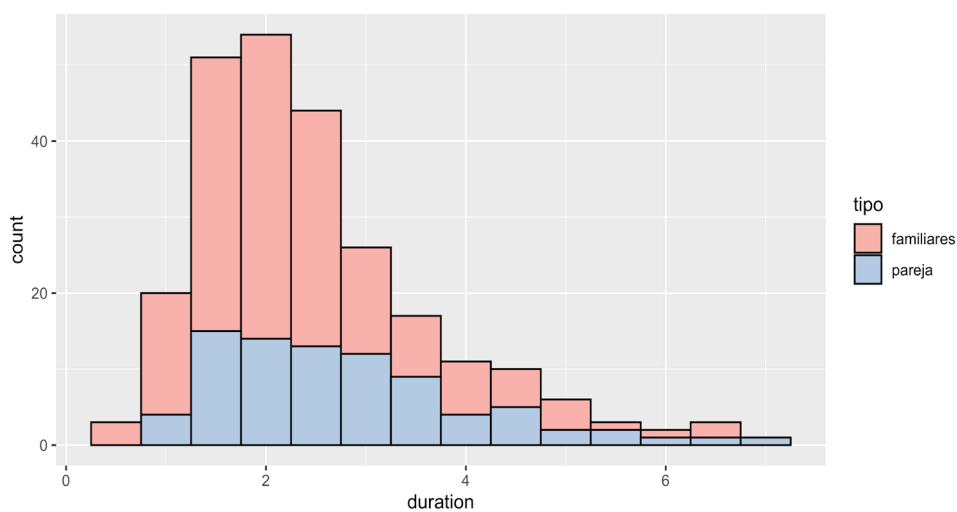


Figura 6. Distribución de la variable *duración* de los actos de habla.

En contraste, el grupo de conflictos intratables (pareja) tiene una media de 2.75 con una desviación estándar de 1.38, una mediana de 2.43 y un sesgo positivo de 1.56, lo que refleja una distribución más simétrica y menos dispersa que la de los conflictos temáticos. Los conflictos temáticos, pues, tienden a una duración más variable y extrema, y los conflictos intratables son más breves y consistentes. Véase a título ilustrativo la Tabla 6:

Tipo	Texto	Duración
temáticos	pero empieza mi hermano/ Ana↑ dame los calzoncillos que me voy a duchar/ y sácame la camiseta/ y y sácame-	6.7237868
temáticos	lo que pasa que la otra vez iba cogiendo naranja→/// y el médico dice no hagas esfuerzos/// que es un esguiarro↓	6.7041043
intratables	YO TE CUENTO LO QUE PIENSO/ Y COMO TÚ/ CREES CONOCER PERFECTAMENTE TODO LO QUE YO PIENSO/ YA DICES/ PUES MIRA↓ ESTO NO↓ ESTO NO↓ ESTO NO↓ESTO SÍ↓ ESTO SÍ↓ ESTO NO/	8.6889342
intratables	MIRA→ no lo sé/ el centro→/ pre-/ mis amigos→/ tú→/ mi casa→/ los estudios→	6.9744444
temáticos	[sí sí↓ eso mucho]	0.7275510
temáticos	claro (())	0.7453061
temáticos	¡no veas!	0.7453061
intratables	§ DÍMELO/	0.8117007
intratables	NOO§	0.8429252

Tabla 6. Ejemplos de valores de duración larga y breve asociados a conflictos temáticos e intratables.

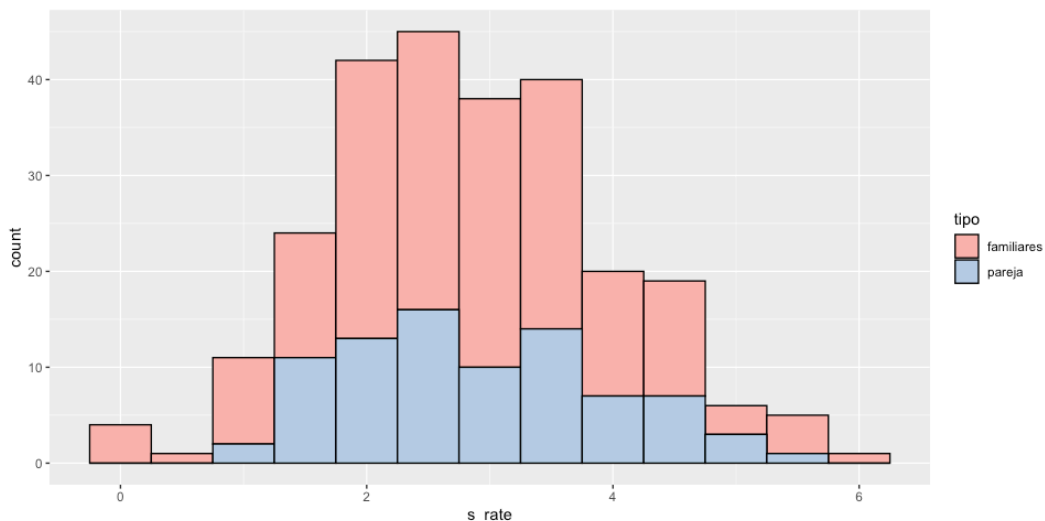


Figura 7. Distribución de la variable *velocidad de habla* media de los actos de habla.

Como se observa en la Figura 7, el grupo de conflictos temáticos (familiares) tiene una media de velocidad de habla de 2.76 palabras por segundo con una desviación estándar de 1.13, indicando una variabilidad moderada en la rapidez con la que hablan. El grupo de conflictos intratables (parejas), por su parte, presenta una media ligeramente mayor de 2.99 palabras por segundo y una desviación estándar similar de 1.05. Esto podría sugerir que las parejas en conflicto tienden a hablar un poco más rápido que en situaciones de conflictos temáticos. Ambos grupos muestran distribuciones relativamente simétricas dado los valores de asimetría cercanos a cero, aunque el

grupo de parejas tiene una asimetría positiva más marcada y una curtosis negativa, lo que señala una distribución más plana comparada con una distribución normal. Véase la Tabla 7 a título ilustrativo:

Tipo	Texto	Velocidad de habla
temáticos	[eh que no lo entiendo↑ (())]	5.9054214
temáticos	[sí sí↓ eso mucho]	5.4978962
intratables	ES QUE/ YO LO ÚNICO QUE QUIERO SABER ES SI ES ALGO NUESTRO/	5.5365093
intratables	SI ES POR MÍ↑/ ECHÁNDOME YO LA CULPA↑/ O ES QUE- QUÉ TE PASA EN TU CASA O QUÉ TE PASA CON TUS AMIGOS	5.2003695
temáticos	°(alcahueta)°	0.6799574
temáticos	vale/// (8.5”)	0.8090704
intratables	¡yo flipo!	1.0693761
intratables	NOO\$	1.1863449

Tabla 7. Ejemplos de valores de velocidad de habla alta y baja asociados a conflictos temáticos e intratables.

5.3. Valores prosódicos de actos emotivos en situaciones de conflicto

En nuestra investigación, se ha comprobado que las distintas emociones ofrecen diversos valores prosódicos entre sí y, además, con diferencias entre los dos tipos de conflicto considerados.

De este modo, se destacan principalmente el *enfado* y la *ira*⁴ en relación con la frecuencia fundamental (F0), ya que muestran los valores más altos. Además, resulta reseñable que el promedio de F0 sea menor en el conflicto intratable (CI) para la expresión de emociones que en el conflicto temático (CT), como se advierte en la Figura 8:

⁴ Plutchik (2001) propone un modelo de ocho emociones bipolares básicas: *alegría*, *tristeza*, *aceptación*, *disgusto*, *miedo*, *ira*, *sorpres*a y *anticipación*. Modeliza las emociones de acuerdo con una escala de grado, por lo que el *enfado* sería la *ira* en una menor intensidad. Presenta las siguientes definiciones de las emociones primarias: *alegría*: emoción positiva y placentera que surge cuando se logra o se anticipa el logro de una meta; *confianza*: emoción de seguridad y esperanza; *miedo*: emoción de alarma y aversión que surge en respuesta a la percepción de una amenaza o peligro; *sorpres*a: emoción de breve duración que ocurre ante eventos inesperados o novedosos; *tristeza*: emoción de malestar y baja energía que ocurre ante la pérdida de algo valioso; *aversión*: emoción de rechazo y disgusto hacia algo percibido como desagradable o dañino; *ira*: emoción intensa que surge en respuesta a una frustración o injusticia percibida; *anticipación*: emoción de expectativa y vigilancia frente a un futuro evento.

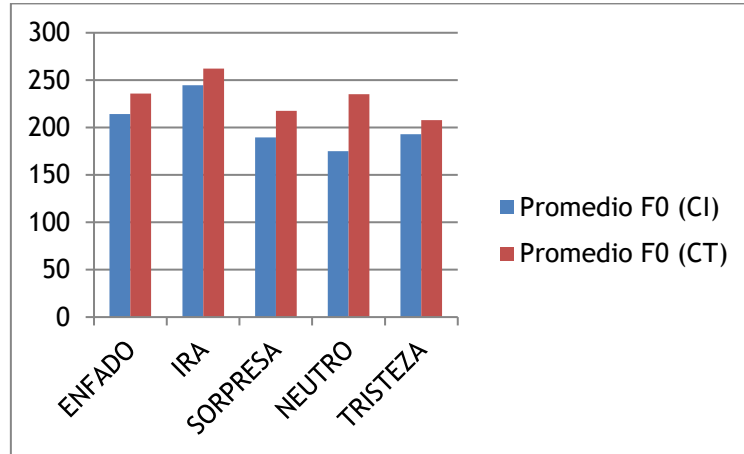


Figura 8. Promedio de F0 en actos emotivos en conflictos temáticos (CT) e intratables (CI).

Por su parte, los valores más altos de intensidad quedan expresados por las emociones como el *enfado*, la *ira* y la *sorpresa*, con una elevación superior de la intensidad en los conflictos intratables (CI) frente a los conflictos temáticos (CT), tal y como se expresa en la Figura 9:

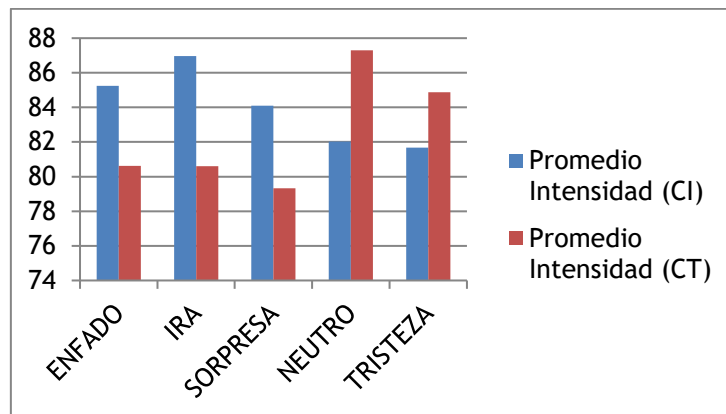


Figura 9. Promedio de Intensidad en actos emotivos en conflictos temáticos (CT) e intratables (CI).

Por último, las emociones de *enfado*, *ira* y la ausencia de emoción (*neutro*) presentan mayor velocidad de habla general en conflictos intratables (CI) que en conflictos temáticos (CT) como se observa en la Figura 10:

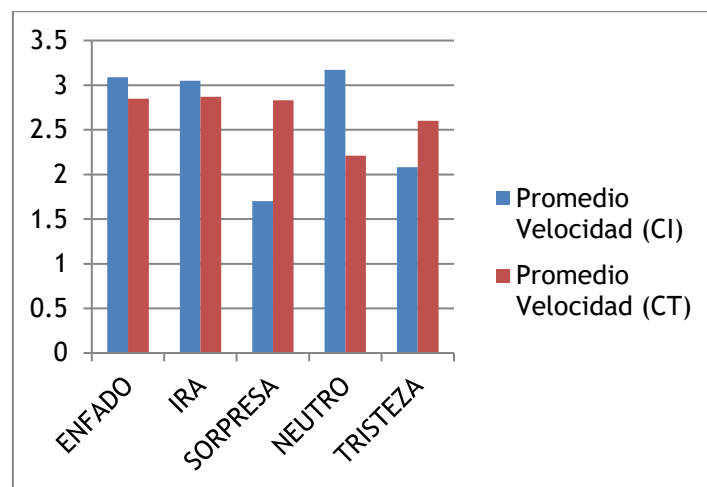


Figura 10. Velocidad de habla en actos emotivos en conflictos temáticos (CT) e intratables (CI).

6. Conclusiones

El presente estudio ha explorado el discurso conflictivo en contextos de conversaciones familiares y de pareja mediante el análisis de variables prosódicas obtenidas de grabaciones espontáneas. La metodología empleada, basada en el análisis detallado de la frecuencia fundamental, la intensidad, la duración y la velocidad de habla, así como en el uso de tecnologías avanzadas para el procesamiento de datos prosódicos, ha permitido una aproximación objetiva a la dinámica del conflicto discursivo en estos entornos.

Los resultados destacan diferencias significativas en las características prosódicas del discurso en contextos familiares (conflictos *temáticos*) frente a los contextos de pareja (conflictos *intratables*). Específicamente, se observó que el tono de voz tiende a ser más alto en conflictos temáticos comparado con los conflictos intratables, lo cual podría reflejar una mayor intensidad emocional o un mayor nivel de estrés en estos contextos. Asimismo, la intensidad vocal mostró una mayor variabilidad en las conversaciones familiares, lo que sugiere una dinámica de conflicto más fluctuante y posiblemente más volátil.

La duración y la velocidad de habla también aportaron ideas clave importantes. La duración de los actos de habla en conflictos temáticos presentó una mayor dispersión, indicando una variabilidad significativa en la extensión de las intervenciones, mientras que la velocidad de habla fue similar en ambos contextos, aunque con una tendencia a ser ligeramente mayor en los conflictos intratables.

Las distintas emociones en los actos que integran los conflictos presentan diferentes parámetros prosódicos (F0, intensidad y velocidad de habla), especialmente elevados en emociones como el *enfado* y la *ira*. Según el tipo de conflicto, el promedio de F0 resulta más elevado en actos emotivos de conflictos temáticos que en los de conflictos intratables; la intensidad y la velocidad de habla, en cambio, son más elevadas en actos emotivos de conflictos intratables que en los de conflictos temáticos. Asimismo, se constata que los actos neutros en el conflicto intratable presentan valores más bajos que los actos emotivos en relación con la F0. Por el contrario, los actos neutros presentan valores más elevados en el promedio de intensidad en los conflictos temáticos. Finalmente, los actos neutros presentan una velocidad de habla más rápida en el conflicto intratable, mientras que en el conflicto temático presentan una velocidad de habla más lenta con respecto a los actos emotivos.

En conclusión, este estudio aporta evidencia cuantitativa sobre cómo se manifiesta el conflicto discursivo en el habla espontánea, destacando la utilidad de las variables prosódicas como marcadores del conflicto. Las diferencias observadas entre conflictos familiares (*temáticos*) y de pareja (*intratables*) resaltan la influencia del contexto social y relacional en la expresión vocal del conflicto. Estos hallazgos ofrecen, pues, pistas valiosas para futuras investigaciones interdisciplinarias en el ámbito de la fonética, la psicolingüística y la comunicación interpersonal.

Referencias bibliográficas

- Albelda Marco, M. (2008). Influence of situational factors on the codification and interpretation of impoliteness. *Pragmatics*, 18(4), 751-773. <https://doi.org/10.1075/prag.18.4.09alb>
- Albelda Marco, M. (2024). Factores comunicativos agravadores y moderadores del conflicto de pareja. *Cultura, lenguaje y representación*, 35, 159-180. <https://doi.org/10.6035/clr.7846>
- Austin, John L. (1962). *How to do Things with Words*. Oxford University Press.
- Boersma, P. & Weenink, D. (2022). Praat: Doing phonetics by computer [Computer Program]. <http://www.praat.org/>

- Bou-Franch, P. y Garcés-Conejos, P. (2014). Conflict management in massive polylogues: A case study from YouTube. *Journal of Pragmatics*, 73, 19-36. <https://doi.org/10.1016/j.pragma.2014.05.001>
- Breiman, L. (2001). Random Forests. *Machine Learning*, 45(1), 5-32. <https://doi.org/10.1023/A:1010933404324>
- Breiman, L., Cutler, A., Liaw, A., y Wiener, M. (2018). RandomForest: Breiman and Cutler's Random Forests for Classification and Regression. <https://www.stat.berkeley.edu/~breiman/RandomForests/>.
- Briz Gómez, A. (2001). *El español coloquial en la conversación: Esbozo de pragmatogramática*. Ariel.
- Briz Gómez, A. (2023). Para el análisis de conversaciones en el conflicto de pareja. En C. Fuentes y E. Brenes Peña (Eds.), *Macrosintaxis y pragmática del discurso persuasivo* (pp. 259-284) Ediciones Universidad de Navarra.
- Briz Gómez, A. (2024). Los conflictos en la conversación coloquial entre familiares, amigos o conocidos. *Cultura, Lenguaje y Representación*, 35, 13-35. <https://doi.org/10.6035/clr.7920>
- Briz Gómez, A. y Albelda Marco, M. (2009). Estado actual de los corpus de lengua española hablada y escrita: I+D. En *El español en el mundo. Anuario del Instituto Cervantes* (pp. 165-226). <https://dialnet.unirioja.es/servlet/articulo?codigo=3152597>
- Briz Gómez, A. y Grupo Val.Es.Co. (2002). Corpus de conversaciones coloquiales. *Arco Libros*.
- Briz Gómez, A. y Grupo Val.Es.Co. (2014). Las unidades del discurso oral. La propuesta Val.Es.Co. de segmentación de la conversación (coloquial), *Estudios de Lingüística del Español*, 35, 13-73.
- Cabedo Nebot, A. (2006). *Aproximación a los registros del español a través de algunas situaciones de habla: sus marcas prosódicas* [Tesis doctoral, Universitat de València].
- Cabedo Nebot, A. (2007). Marcas prosódicas del registro coloquial en la conversación. *Cauce*, 30, 41-56.
- Cabedo Nebot, A. e Hidalgo Navarro, A (2024). Propuesta de análisis de la (des)cortesía fónica del español hablado de Valencia desde un acercamiento idiolectal. En W. Elvira-García y P. Roseano (Coords.), *Avances metodológicos en fonética y prosodia* (pp. 29-41). Universidad Nacional de Educación a Distancia.
- Cantero Serena, F. J. (2016). Corpus de habla espontánea para el estudio de la entonación. En A.M. Fernández Planas (Coord.), *53 reflexiones sobre aspectos de la fonética y otros temas de lingüística* (pp.151-160). Universitat de Barcelona.
- Cantero Serena, F. J. (2019). Análisis prosódico del habla: más allá de la melodía. En M. R. Álvarez Silva, A. Muñoz Alvarado y L. Ruiz Miyares (Eds.), *Comunicación Social: Lingüística, Medios Masivos, Arte, Etnología, Folclor y otras ciencias afines*, II (pp. 485-98). Ediciones Centro de Lingüística Aplicada.
- Clancy, B. (2018). Conflict in corpora: Investigating family conflict sequences using a corpus pragmatic approach, *Journal of Language Aggression and Conflict*, 6 (2), 228-248. <https://doi.org/10.1075/jlac.00011.cla>
- Coleman, Peter T. (2000). Intractable conflict. En M. Deutsch y P. T. Coleman (Eds.). *The handbook of conflict resolution: Theory and practice*. (pp. 428-450). Jossey-Bass/Wiley.
- Estellés Arguedas, M. (2023). Visualizando el conflicto discursivo a través de la expresión fónica: un estudio a partir de dos conversaciones. *Normas*, 13(1), 224-247. <https://doi.org/10.7203/Normas.v13i1.27986>.

- González García, V. (2024). El vocativo con nombre propio en interacciones conflictivas entre parejas. *Cultura, lenguaje y pensamiento*, 35, 95-114. <https://doi.org/10.6035/clr.7965>
- Hidalgo Navarro, A. (2019). *Sistema y uso de la entonación en español hablado*. Universidad Andrés Hurtado.
- Hidalgo Navarro, A. (2020a). Rasgos melódicos de la emoción: estudio de un corpus conversacional. *Phonica*, 16, 36-53. <https://doi.org/10.1344/phonica.2020.16.36-53>
- Hidalgo Navarro, A. (2020b). Hacia una delimitación de parámetros acústicos aptos para el estudio de la entonación emocional. En O. Ivanova, C. V. Álvarez-Rosa y M. Nevot Navarro (Eds.), *Pragmática y discurso oral* (pp. 81-99). Universidad de Salamanca.
- Hidalgo Navarro, A. y Ruano Piqueras, N. (2022). Prosodia de los actos interrogativos en la conversación coloquial española: aproximación interactivo-funcional. *Estudios filológicos*, 69, 103-133. <http://dx.doi.org/10.4067/S0071-17132022000100103>
- Hidalgo Navarro, A. y Ruano Piqueras, N. (2024). Variación pragmática de la entonación interrogativa en español coloquial: aproximación interactivo-funcional. *ELUA: Estudios de Lingüística*. Universidad de Alicante, 41, 201-221. <https://doi.org/10.14198/ELUA.26340>
- Ickes, W. (2003). *Everyday mind reading: Understanding what other people think and feel*. Prometheus Books.
- Kenny, D. y Acitelli L. (2001). Accuracy and bias in the perception of the partner in a close relationship. *Journal of Personality and Social Psychology*, 80, 439-448.
- Linares, E. (2022). Humor verbal en situaciones comunicativas de mediación informal: un análisis sociopragmático en la conversación coloquial, *Anuari de Filologia. Estudis de lingüística*, 12, 275-294. <https://doi.org/10.1344/AFEL2022.12.12>
- Lozano Bachioqui, E. (2010). *La interpretación y los actos de habla*. Universidad Autónoma de Baja California.
- Muntigl, P. y Turnbull, W. (1998). Conversational structure and facework in arguing, *Journal of Pragmatics*, 29 (3), 225-256. [https://doi.org/10.1016/S0378-2166\(97\)00048-9](https://doi.org/10.1016/S0378-2166(97)00048-9)
- Padilla, X. A. (2020). Prosodia emocional y conversación espontánea: Bases para el establecimiento de un protocolo de identificación perceptiva. *Phonica*, 16, 4-35. <https://doi.org/10.1344/phonica.2020.16.4-35>
- Padilla García, X. (2023). Cómo construimos las emociones en la entonación coloquial. *Estudios de Fonética Experimental*, 32, 155-168.
- Papp, L. M., Kouros, C. D., y Cummings, E. M. (2009). Demand-withdraw patterns in marital conflict in the home. *Personal Relationships*, 16(2), 285-300. <https://doi.org/10.1111/j.1475-6811.2009.01223.x>.
- Pellegrino, F., Coupé, C., y Marsico, E. (2011). Across-language perspective on speech information rate. *Language*, 87(3), 539-558. <https://doi.org/10.2307/23011654>
- Plutchik, Robert (2001). The nature of emotions, *American Scientist*, 89, 344-350.
- Roth, W. M. y Tobin, K. (2010). Solidarity and conflict: Aligned and misaligned prosody as a transactional resource in intra-and intercultural communication involving power differences. *Cultural Studies of Science Education*, 5(4), 807-847. <https://doi.org/10.1007/s11422-010-9272-8>
- Ruiz Gurillo, L. (2019). *Humor de género*. Vervuert.
- Searle, John. (1990). *Actos de habla: ensayo de filosofía del lenguaje*. Cátedra.
- Semenets, O. (2021). Types of linguistic conflict triggers and their role in speech and psychological conflicts. *Siberian philological forum*. 15(3), 15-32.

Shao, F. (2020). Get_duration_from_sound_files.praat.

https://github.com/feelins/Praat_Scripts/tree/master/07-compute_total_duration.

Sifianou, M. (2019). Conflict, disagreement and (im)politeness.

<https://doi.org/10.13140/RG.2.2.29715.0208>.

Syuparn. (2019). f0statistics.praat [Script]

https://github.com/Syuparn/praat_batch_analysis/blob/master/f0statistics.praat

Szczepek Reed, B. (2010). Prosody and alignment: A sequential perspective. *Cultural Studies of Science Education*, 5, 859-867.

Wittfoth, M; Schröder, C.; Schardt, D.M.; Dengler, R.; Heinze, H.; y Kotz, S.A. (2010). On emotional conflict: Interference resolution of happy and angry prosody reveals valence specific effects. *Cerebral Cortex*, 20(2), 383-392. <https://doi.org/10.1093/cercor/bhp106>